

ARCHEOLOGICKÝ ÚSTAV AKADEMIE VĚD ČESKÉ REPUBLIKY V BRNĚ

PŘEHLED VÝZKUMŮ

50



Brno 2009

PŘEHLED VÝZKUMŮ

Recenzovaný časopis
Peer-reviewed journal

Ročník 50
Volume 50

Číslo 1–2
Issue 1–2

Předseda redakční rady
Head of editorial board

Pavel Kouřil

Redakční rada
Editorial Board

Herwig Friesinger, Václav Furmánek, Janusz K. Kozłowski,
Alexander Ruttka, Jiří A. Svoboda, Jaroslav Tejral, Ladislav Veliačik

Odpovědný redaktor
Editor in chief

Petr Škrdla

Výkonná redakce
Assistant Editors

Soňa Klanicová, Marián Mazuch, Ladislav Nejman, Olga Lečbychová,
Rudolf Procházka, Stanislav Stuchlík, Lubomír Šebela

Technická redakce, sazba
Technical Editors, typography

Pavel Jansa, Ondřej Mlejnek

Software
Software

Spencer Kimball, Peter Mattis, GIMP Development Team 2008: GNU
Image Manipulation Program, 2.6.1
GRASS Development Team 2008: Geographic Resources Analysis
Support System, 6.3.0
Kolektiv autorů 2008: Inkscape, 0.46
Kolektiv autorů 2005: L^AT_EX 2_ε

Fotografie na obálce
Cover Photography

Fotografie levalloiského hrotu nalezeného při výzkumu paleolitické lo-
kality Tvarožná-Za školou. Srov. studii P. Škrdly a kol. obr. 5:1. Foto
J. Špaček.

*A foto of the Levallois point found in the Paleolithic site Tvarožná-
Za školou. See the study of P. Škrdla et. al. Fig. 5:1. Photo by J. Špaček.*

Adresa redakce
Address

Archeologický ústav AV ČR, Brno, v. v. i.
Královopolská 147
612 00 Brno
E-mail: pv@iabrno.cz

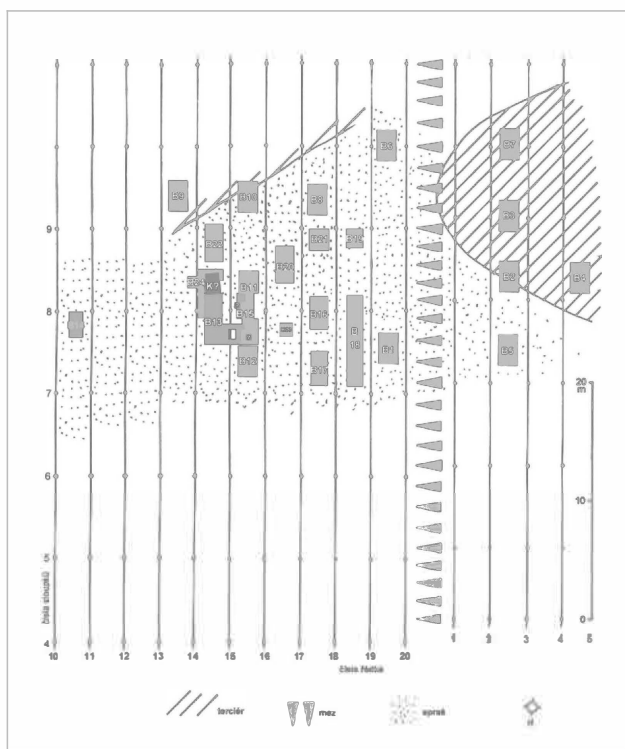
Webové stránky s pokyny pro autory: <http://www.iabrno.cz/pv>

ISSN 1211-7250

MK ČR E 18648

Vydáno v Brně roku 2009

Copyright ©2009 Archeologický ústav AV ČR, Brno, v. v. i. and the authors.



Obr. 2: Boršice. Lokalizace sond. Fig. 2: Boršice. Location of trenches.



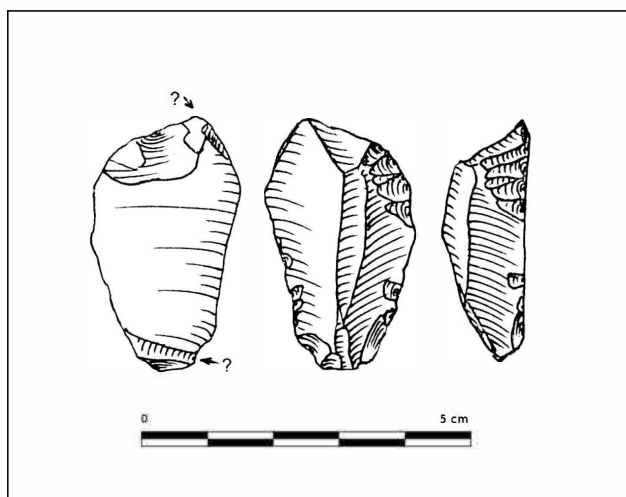
Obr. 3: Boršice. Výzkum mezi hlavami vinné révy. Fig. 3: Excavation between grapevine plants.

B13 a B15 umožnilo detailní prostorovou analýzu souvislé plochy o rozměrech 5,0 × 4,5 m. S dalšími terénními pracemi na lokalitě v nejbližších letech nepočítáme. Souhrnné vyhodnocení výzkumů v letech 2006–2008 bude předmětem zvláštního příspěvku, který bude v průběhu roku odevzdán do tisku.

Současně s propojením sond B13 a B15 byly vyhloubeny dvě další sondy, jejichž cílem bylo ověření rozsahu lokality (B23) a lokalizace sond B. Klímy (B24).

Výzkum byl realizován za podpory grantového projektu GA AV ČR č. A800010801.

Petr Škrdla, Miriam Nývltová Fišáková



Obr. 4: Bohunice. Škrabadlo. Fig. 4: Bohunice. Endscraper.

Literatura

Škrdla, P., Nývltová Fišáková, M., Novák, M., Nývlt, D. 2007: Boršice (k. ú. Boršice u Buchlovic, okr. Uherské Hradiště). *Přehled výzkumů* 48, 303–309.

Škrdla, P., Nývltová Fišáková, M., Nývlt, D., Vlačičky, M., Roszková, A., Hladilová, Š. 2008: Boršice (k. ú. Boršice u Buchlovic, okr. Uherské Hradiště). *Přehled výzkumů* 49, 219–225.

Summary

The aim of the 2008 field season in Boršice (Fig. 2, 3) was to excavate the area between trenches B13 (Škrdla *et al.* 2007) and B15 (Škrdla *et al.* 2008). All of the material excavated during 2006–2008 is currently being analyzed and the final publication is being prepared.

BRNO (K. Ú. BOHUNICE, OKR. BRNO-MĚSTO)

„Nebosádky“. Mladý paleolit. Ojedinelý nález. Povrchový průzkum.

Atypické škrabadlo (obr. 4), které bylo vyrobeno z eratického silicitu, bylo nalezeno na haldách, které vznikly při skrývkách v prostoru stavby nového kampusu Masarykovy univerzity (*cf.* kap. Neolit a eneolit). Tato stavba zasáhla do katastrálních území Bohunic a Starého Lískovce, pouze okrajově do Nového Lískovce. Náš nález pochází z části staveniště, která je omezena ulicí Kamenice na jihu a ulicí Netroufalky na západě. Přesné místo nálezů ani případnou stratigrafickou polohu nebylo možné ověřit. Při záchranném archeologickém výzkumu, který na lokalitě probíhal, nebyly další paleolitické artefakty nalezeny. Ve sledovaném prostoru údajně nalezl paleolitické artefakty již J. Kovárník (1984, 94), ovšem jeho nepřesný polohopis neumožňuje bližší lokalizaci nálezů. Taktéž místo uložení Kovárníkem popisovaných nálezů není autorům známo, takže nemohly být revidovány.

Petr Škrdla, Filip Havlíček

Literatura

Kovárník, J. 1984: Terénní archeologický průzkum na jižní a jihozápadní Moravě. *Přehled výzkumů* 1982, 94–100.

Summary

An isolated endscraper (Fig. 4) made of erratic flint was found during earthmoving works for the construction of a new Masaryk University campus.

BRNO (K. Ú. KNÍNIČKY, OKR. BRNO-MĚSTO).

„Sokolské koupaliště“. Mladý paleolit. Ojedinelý nález. Povrchový průzkum.

Povrchovým průzkumem byl v trati „Sokolské koupaliště“ nalezen fragment recentně poškozeného patinovaného artefaktu zřejmě mladopaleolitického stáří, který byl pravděpodobně zhotoven z moravského jurského rohovce. Typologicky se jedná o fragment rydla. Bližší popis nálezu a okolností je uveden v kapitole Neolit.

Příspěvek vznikl za podpory GAČR č. 404-09-H020 a GAČR č. 205/06/1024.

Karel Kirchner, Martin Kuča

Summary

An isolated stone artifact made from Moravian Jurassic chert was found in Sokolské koupaliště field near Brněnská přehrada (water reservoir).

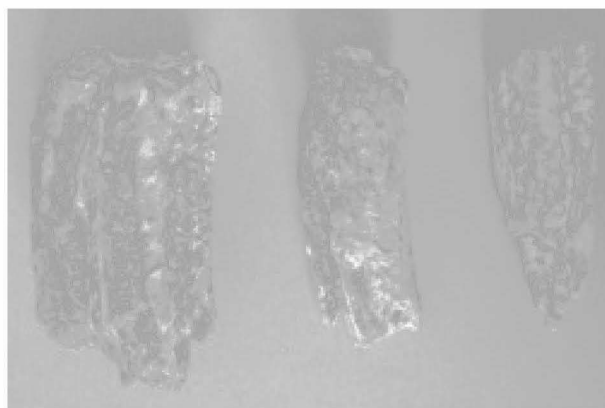
BRNO (K. Ú. LÍŠEŇ, OKR. BRNO-MĚSTO)

„Čtvrť“, „Hrubé podsedky“. Počátek mladého paleolitu. Sídliště. Povrchový průzkum, ověřovací sondáž.

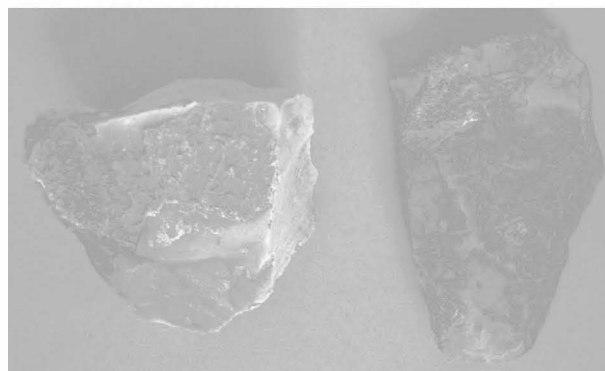
Lokalita, známá v literatuře jako Líšeň-Čtvrť, zahrnuje dle mapy Stabliního katastru polní trať „Přední čtvrťky“ (v okolí kóty Čtvrť – Swiertie Berg) a „Ausky“ (jižní část pole směrem k mezi nad tratí „Kriežmusy“). Východně, oddělená polní cestou z Líšně do Podolí, je trať „Hrubé podsedky“ (cf. Oliva 1985).

Lokalita byla objevena někdy v 30. letech 20. století (Schirmeisen 1932 zmiňuje nálezy mezi Stránskou skálou a Líšní, není ale jisté, zda-li jde o Čtvrť). Naleziště sledovala řada sběratelů a podstatné kolekce shromáždili zejména P. a R. Ondráčkovi, R. Klíma a další. Povrchovému průzkumu lokality se v různých obdobích věnovali i autoři tohoto příspěvku, konkrétně P. Škrdla v 80. a 90. letech 20. století (souhrnně Škrdla 2000) a P. Matějec na počátku 21. století (dosud nepublikováno, kolekce bude předmětem referentovy bakalářské práce). Průzkumy pokračují dodnes (např. Mlejnek, příspěvek v tomto čísle). Bohaté nálezy publikovali zejména K. Valoch (1962) a J. Svoboda (1987).

Lokalita byla vždy považována za povrchovou, a přestože je známo, že v její severní části jsou v podloží spraše,



Obr. 5: Líšeň. Fossilní koňské zuby. Fig. 5: Líšeň. Fossil horse teeth.



Obr. 6: Líšeň. Artefakty s vysráženým uhličitánem vápenatým. Fig. 6: Líšeň. Artifacts covered by calcium carbonate.

sondáž s cílem nalezení stratifikované polohy s artefakty nebyly úspěšné (cf. Svoboda 1985). Pouze přibližně 1 km severozápadně od kóty Čtvrť zdokumentoval B. Klíma (1959) přítomnost indiferentních ústěpů 80 cm hluboko ve spraši, které ale s osídlením Čtvrť pravděpodobně nesusvisí. Proto bylo překvapením, když P. Matějec oznámil nálezy fosilních koňských zubů (*Equus germanicus*; za určení jsme zavázáni M. Nývltové Fišákové) v doprovodu artefaktů štípané kamenné industrie z prostoru jihovýchodně od kóty Čtvrť. K prvnímu nálezu zubů došlo již roku 2006 (jedna celá stolička a fragment další stoličky), v roce 2007 byl v silně fragmentálně zachovalém stavu nalezen další zub a z průzkumu v roce 2008 pocházejí dva celé zuby (obr. 5). Pokaždé bylo místo nálezu podrobně zaznamenáno. Protože jsou fosilní zuby na lokalitě indikátorem existence intaktních vápničných poloh, přistoupilo se k opakovanému (nejprve povrchovému) průzkumu okolí místa, kde byly zuby nalezeny. Při podrobné analýze artefaktů štípané kamenné industrie z prostoru nálezu fosilních koňských zubů bylo konstatováno, že se na povrchu řady artefaktů dochovala křusta tvořená vysráženým uhličitánem vápenatým (obr. 6) – tedy další nesporná indicie intaktního nálezového horizontu v podloží. Místo bylo několikrát navštíveno a byla získána nevelká kolekce kamenných artefaktů. Nálezy vystupují na svazích mírné deprese, snad nejsvrchnější partie zorané strže, která směřuje směrem k Podolí. Za pozornost stojí skutečnost, že v tomto prostoru nebyly žádné artefakty dříve nalézány (nepubl. poznámky P. Škrdly z 90. let). Později jsme přistoupili k zaměřování každého nalezeného