

ARCHEOLOGICKÝ ÚSTAV AKADEMIE VĚD ČESKÉ REPUBLIKY V BRNĚ

PŘEHLED VÝZKUMŮ

50



Brno 2009

PŘEHLED VÝZKUMŮ

Recenzovaný časopis
Peer-reviewed journal

Ročník 50
Volume 50

Číslo 1–2
Issue 1–2

Předseda redakční rady
Head of editorial board

Pavel Kouřil

Redakční rada
Editorial Board

Herwig Friesinger, Václav Furmánek, Janusz K. Kozłowski,
Alexander Ruttka, Jiří A. Svoboda, Jaroslav Tejral, Ladislav Veliačik

Odpovědný redaktor
Editor in chief

Petr Škrdla

Výkonná redakce
Assistant Editors

Soňa Klanicová, Marián Mazuch, Ladislav Nejman, Olga Lečbychová,
Rudolf Procházka, Stanislav Stuchlík, Lubomír Šebela

Technická redakce, sazba
Technical Editors, typography

Pavel Jansa, Ondřej Mlejnek

Software
Software

Spencer Kimball, Peter Mattis, GIMP Development Team 2008: GNU
Image Manipulation Program, 2.6.1
GRASS Development Team 2008: Geographic Resources Analysis
Support System, 6.3.0
Kolektiv autorů 2008: Inkscape, 0.46
Kolektiv autorů 2005: L^AT_EX 2_ε

Fotografie na obálce
Cover Photography

Fotografie levalloiského hrotu nalezeného při výzkumu paleolitické lo-
kality Tvarožná-Za školou. Srov. studii P. Škrdly a kol. obr. 5:1. Foto
J. Špaček.

*A foto of the Levallois point found in the Paleolithic site Tvarožná-
Za školou. See the study of P. Škrdla et. al. Fig. 5:1. Photo by J. Špaček.*

Adresa redakce
Address

Archeologický ústav AV ČR, Brno, v. v. i.
Královopolská 147
612 00 Brno
E-mail: pv@iabrno.cz

Webové stránky s pokyny pro autory: <http://www.iabrno.cz/pv>

ISSN 1211-7250

MK ČR E 18648

Vydáno v Brně roku 2009

Copyright ©2009 Archeologický ústav AV ČR, Brno, v. v. i. and the authors.

DETEKTOROVÁ PROSPEKCE ARCHEOLOGICKÝCH LOKALIT NA MORAVĚ V ROCE 2008

METAL DETECTOR PROSPECTING OF ARCHAEOLOGICAL SITES IN MORAVIA DURING 2008

Miloš Čižmář, Jana Čižmářová, Martin Kejzlar, Eva Kolníková

Abstract

In 2008 the Institute of Archaeological Heritage Preservation in Brno in collaboration with MZM Brno continued field surveys using metal detectors at selected La Tène localities in Moravia. The surveys targeted settlements attached to the power centre of the La Tène Age in the village of Némčice (Prostějov region) and in the Boskovice depression. Collections were also obtained over two survey periods from Roman sites in the village of Rakvice in south Moravia and in the village of Dolní Némčí-Vlčnov in south-east Moravia. Apart from the artifacts and the information they yielded, the survey also revealed more general knowledge about the sites, which unambiguously shows the necessity of carrying out metal detector prospecting by archaeological institutions. The finds have considerably enriched our knowledge of the Middle Bronze Age period (exemplified by a needle with an eyelet of a Lower Silesian origin) and of the Roman period (exemplified by a brooch of Aucissa type, a brooch with cut out bow, brooches A 129 and bronze moulds for the production of the Early Roman bridles of the Vimose type).

Keywords

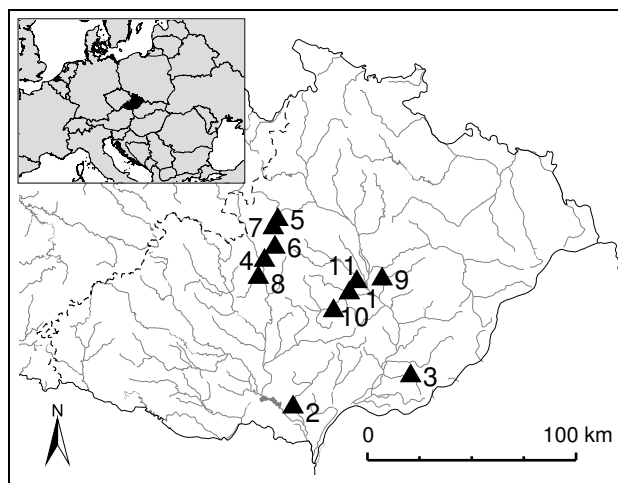
Moravia, surface collection by means of metal detectors, Middle and Late Bronze Age, La Tène Age, Roman Age, issues with preventative metal detector surveys

1 Úvod

Stále pokračujícím masivním sběrem amatérských hledačů za pomoci detektorů kovů dochází ročně k úniku tisíců kovových archeologických předmětů z různých časových období. V rámci snahy minimalizovat tyto nevratné škody uskutečnil ÚAPP Brno ve spolupráci s MZM Brno i v roce 2008 terénní prospekci za pomoci detektorů kovů vybraných archeologických lokalit na Moravě. Povrchové sběry na zemědělsky obdělávaných lokalitách byly provedeny od poloviny března do poloviny června a poté v měsících srpnu až listopadu v celkovém rozsahu 42 pracovních dnů pomocí detektoru kovů značky Zetex, typ Gamma. Předmětem terénní prospekce se stalo jednak zázemí mocenského centra v Némčicích na Prostějovsku, jednak oblast severní části Boskovické brázdy, zejména Malé Hané, jednorázové terénní akce byly uskutečněny také na lokalitách u Rakvic a Dolního Némčí-Vlčnova. Celkem bylo kromě ojedinělých zlomků keramiky a kamenného brousku nalezeno 111 drobných předmětů, z toho devadesát jedna kovových, šest skleněných a čtrnáct římských mincí. Kromě nálezů pravěkých, z doby laténské a římské bylo samozřejmě získáno také velké množství neidentifikovatelných a recentních nálezů.

2 Výsledky detektorového sběru v severní části Boskovické brázdy

V roce 2008 byl realizován sběr na šesti polohách v oblasti Malé Hané a na dvou polohách v oblasti Lysické sníženiny. Nálezy z období popelnicových polí byly získány ze dvou poloh na katastrálním území Jevíčka a ze známé polohy „Pod Lipníky“ u Boskovic. Kovové nálezy byly získány ze známého laténského sídliště na katastru Chor-



Obr. 1: Studované lokality na mapě Moravy. 1–Némčice nad Hanou; 2–Rakvice; 3–Dolní Némčí; 4–Boskovice; 5–Chornice; 6–Šebetov; 7–Jevíčko; 8–Bořitov; 9–Klenovice na Hané; 10–Medlovice; 11–Polkovice. *Abb. 1: Studierte Lokalitäten auf der Karte Mährens. 1–Némčice nad Hanou; 2–Rakvice; 3–Dolní Némčí; 4–Boskovice; 5–Chornice; 6–Šebetov; 7–Jevíčko; 8–Bořitov; 9–Klenovice na Hané; 10–Medlovice; 11–Polkovice.*

nice, stejně jako z laténského sídliště u Šebetova, kde byly nalezeny i početné předměty dokládající osídlení z doby římské.

Období střední doby bronzové nebo kultury popelnicových polí náležejí části tří jehlic, a to s hlavicí svínutou v očko, s jednoduchou kulovitou hlavicí a s pečetítkovou hlavicí, část sekery, hrot listu kopí, kuželkovitá nášivka a nášivka s očkem. Dosud ojedinělým tvarem v rámci středobronzové industrie je na Moravě část

jehlice s ouškem varianty Długie, která se vyskytuje převážně na území Dolního Slezska (Essen 1985, 8-9, Taf. 24:A).

Době laténské lze přiřadit opaskový závěsek, kuželkovitý závěsek a skleněný modrý korálek ze známého sídliště z Chornice, kolečko se čtyřmi příčkami a středovým otvorem z Boskovic a část spony spojené konstrukce z Šebetova. V oblasti Malé Hané, a to z dlouhodobě v minulosti zkoumaného laténského sídliště v poloze „Písky“ na katastru obce Bořítov, byl nalezen obdélníkový článek původně s emailovou výzdobou z opasku tzv. uherského typu, který rozšiřuje jejich dosavadní nepočtené moravské nálezy. Z dalšího známého laténského sídliště na katastru Bořítova byly získány část spony, kuželkovitý závěsek, modrý skleněný korálek a část plastiky ruky s gestem „fica“, která je již pátým moravským nálezem (viz Čížmář 2008). Získané nálezy ze všech lokalit lze rámcově datovat do stupně LT-C.

Době římské náležejí části devíti bronzových spon a tři římské denáry. Spony jsou zastoupeny jedním exemplářem typu A 68, dvěma sponami s vysokým zachycovačem, sponou s podvázanou nožkou, dvěma sponami s hrotitou patkou, dvěma sponami s pravoúhloú patkou a jedním zlomkem pozdně římské provinciální cibulovité spony, jejichž nálezy jsou z Moravy prozatím pouze sporadické. Zajímavým nálezem je obdélníkové kování koňského postroje se znázorněním vulvy. Tři římské denáry z Šebetova náležejí období 3. a 4. století.

2.1 Soupis lokalit a nálezů

Bořítov I, okr. Blansko

Lokalizace: v severní části katastru obce v trati „Písky“, ZM 24-14-14 v prostoru 400 mm od Z s.č., 10 mm od J s.č. Doba laténská: bronzový obdélníkový článek opasku. Uloženo: MZM Brno, př.č. Pa 12/2008

Bořítov II, okr. Blansko

Lokalizace: v severní části katastru obce na levém břehu Lysického potoka, ZM 24-14-14 v prostoru 340 mm od Z s.č., 90 mm od J s.č. Doba laténská: část bronzové spony, bronzový kuželkovitý závěsek, část bronzového závěsku v podobě ruky, skleněný modrý korálek. Doba římská: část bronzové přezky. Uloženo: MZM Brno, př.č. Pa 11/2008

Boskovice, okr. Blansko

Lokalizace: v severní části katastru obce v trati „Pod Lipníky“, ZM 24-23-01 v prostoru 80 mm od Z s.č., 65 mm od J s.č. Doba popelnicových polí: bronzová jehlice, bronzová tutulovitá puklička. Doba laténská: část bronzového kolečka s loukotěmi, část skleněného modrého korálku, tuhový okrajový střep. Uloženo: MZM Brno, př.č. Pa 13/2008

Chornice, okr. Svitavy

Lokalizace: v jihozápadní části katastru obce, na levém břehu potoka „Kelímky“, ZM 24-21-06 v prostoru 360 mm od Z s.č., 220 mm od J s.č. Doba laténská: bronzový kuželkovitý závěsek, bronzový závěsek z opasku,

část skleněného modrého korálku. Uloženo: MZM Brno, př.č. Pa 14/2008

Jevíčko I, okr. Svitavy

Lokalizace: na pravém břehu Malonínského potoka v trati „Pod pivovarem“, ZM 24-21-11 v prostoru 395 mm od Z s.č., 260 mm od J s.č. Doba římská: části dvou bronzových spon. Uloženo: MZM Brno, př.č. Pa 15/2008

Jevíčko II, okr. Svitavy

Lokalizace: na levém břehu Jevíčky v trati „Šlejffřova studánka“, ZM 24-21-06 v prostoru 450 mm od Z s.č., 55 mm od J s.č. Doba popelnicových polí: části dvou bronzových jehlic, hrot bronzového kopí, část bronzové sekerky, bronzová puklička s ouškem. Uloženo: MZM Brno, př.č. Pa 17/2008

Jevíčko III, okr. Svitavy

Lokalizace: severovýchodně obce na hřbetu mezi dvěma vodotečemi v trati „Nad přední cestou“, ZM 24-21-11 v prostoru 290 mm od Z s.č., 365 mm od J s.č. Doba popelnicových polí: bronzová jehlice se svinutou hlavicí. Uloženo: MZM Brno, př.č. Pa 16/2008

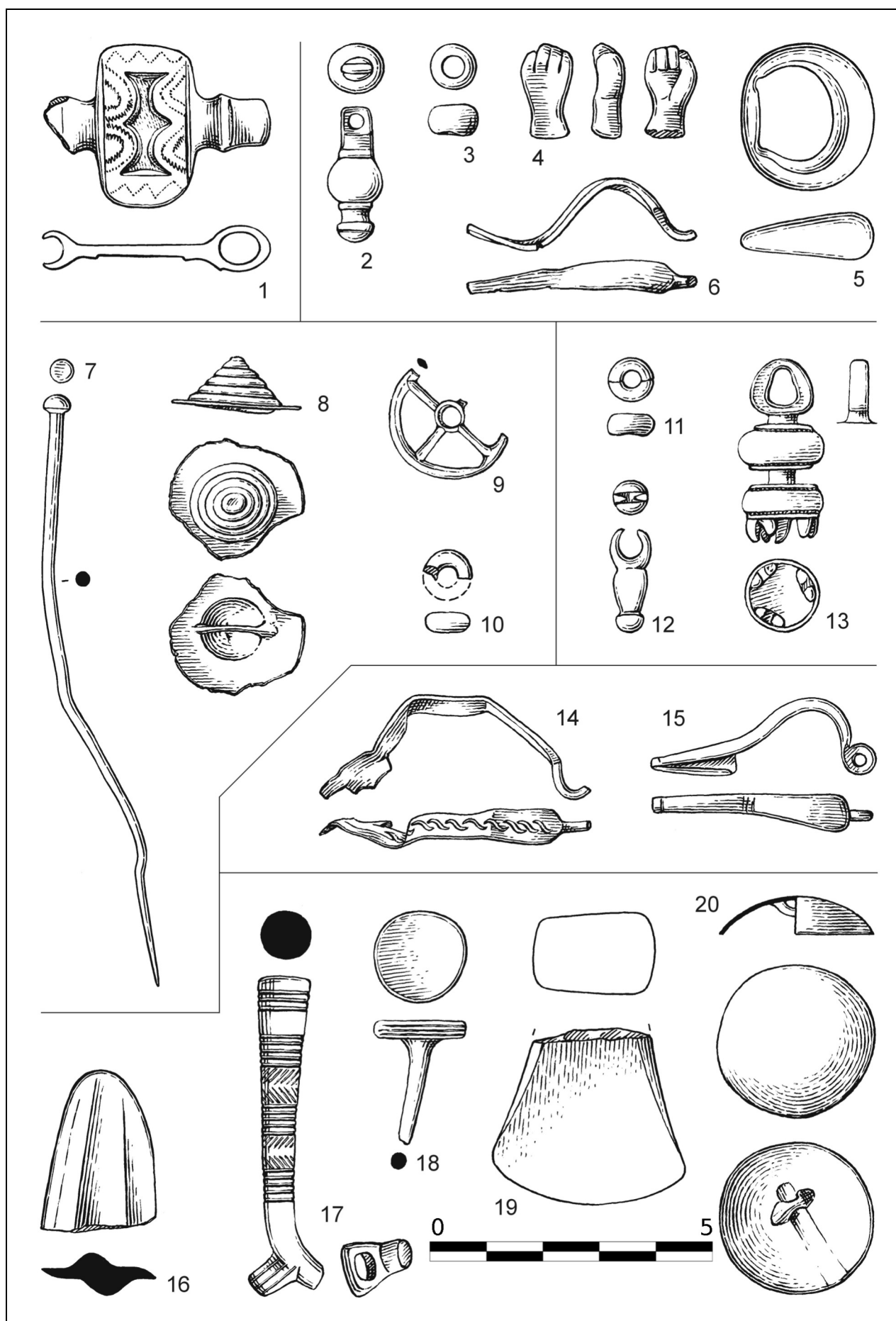
Šebetov, okr. Blansko

Lokalizace: na levém břehu Semiče u jeho soutoku s bezejmenným levobřežním přítokem, ZM 24-21-21 v prostoru 220 mm od Z s.č., 195 mm od J s.č. Doba laténská: část bronzové spony. Doba římská: části sedmi bronzových spon, bronzové kování, obdélníková nášivka, zdobený střep z výdutě, tři římské denáry. Uloženo: MZM Brno, př.č. Pa 18/2008

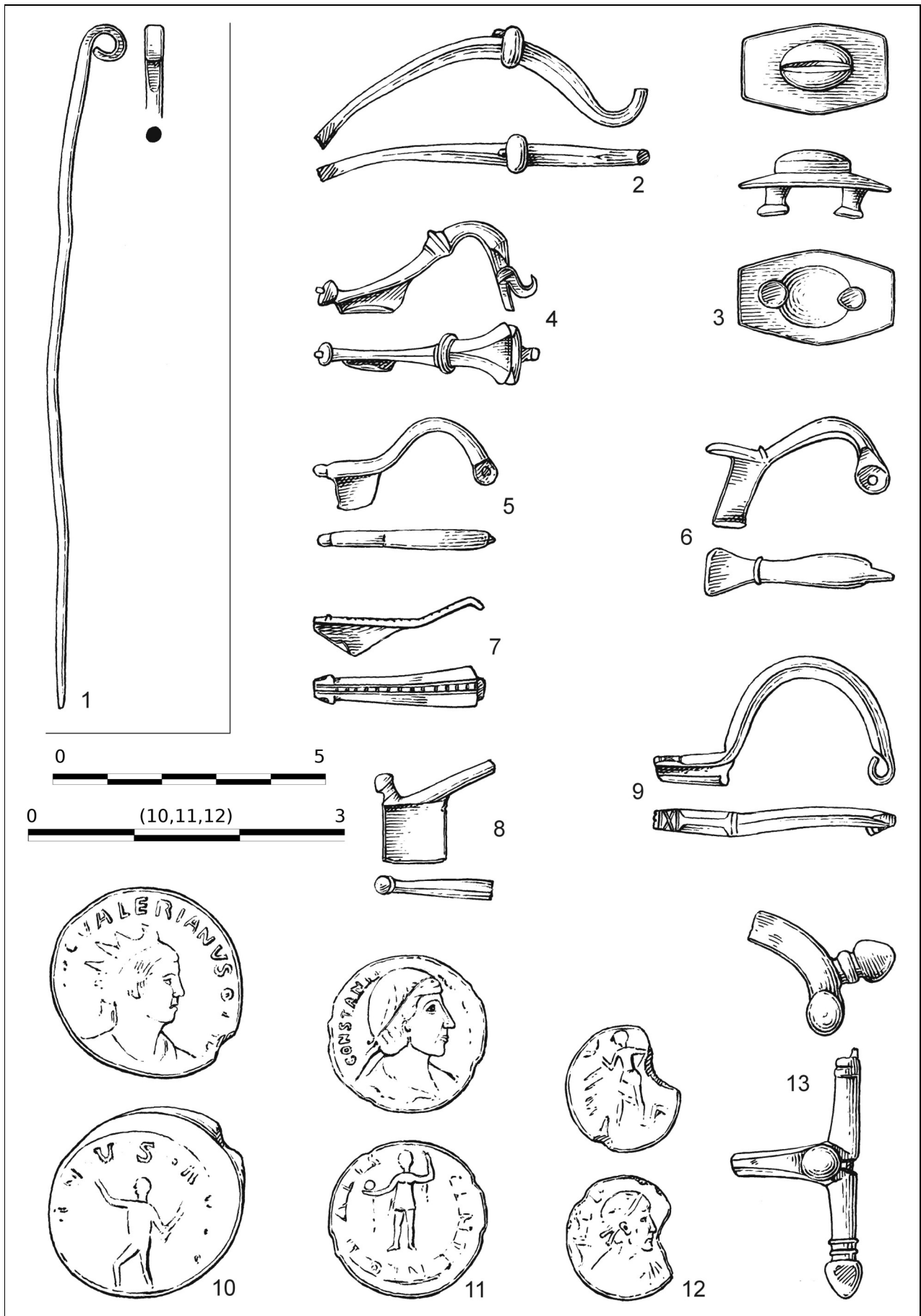
Výsledky detektorového sběru na Prostějovsku

V roce 2008 byly sbírány pouze čtyři polohy, a to centrální lokalitě v Němčicích nejbližšího laténského sídliště v poloze „Pastviska“ na katastru Němčic nad Hanou a již známých laténských sídlišť v Klenovicích, Medlovicích a Polkovicích. U všech tří posledně jmenovaných sídlišť nálezy dokládají také osídlení z období kultury popelnicových polí. Bylo nalezeno pět bronzových jehlic: jehlice s dvojkónickou hlavicí typu Mostkovice, s kyjovitou hlavicí, s profilovanou hlavicí a s kulovitou hlavicí. K části bronzové dýky z Polkovic známe nejlepší analogii z hrobu 1328 na hornoslezském pohřebišti v Kietrzy (Gedl 1980, 62, Taf. 39:F). Době laténské náležejí části jedné železné a dvou bronzových spon spojené konstrukce, části tří opaskových článků, tři závěsky z opasků, část nákončí opasku, část bronzového náramku, dva zlomky skleněných modrých náramků, skleněný modrý korálek, železná sekera s neuzavřenou tulejkou a patrně kamenný brousek.

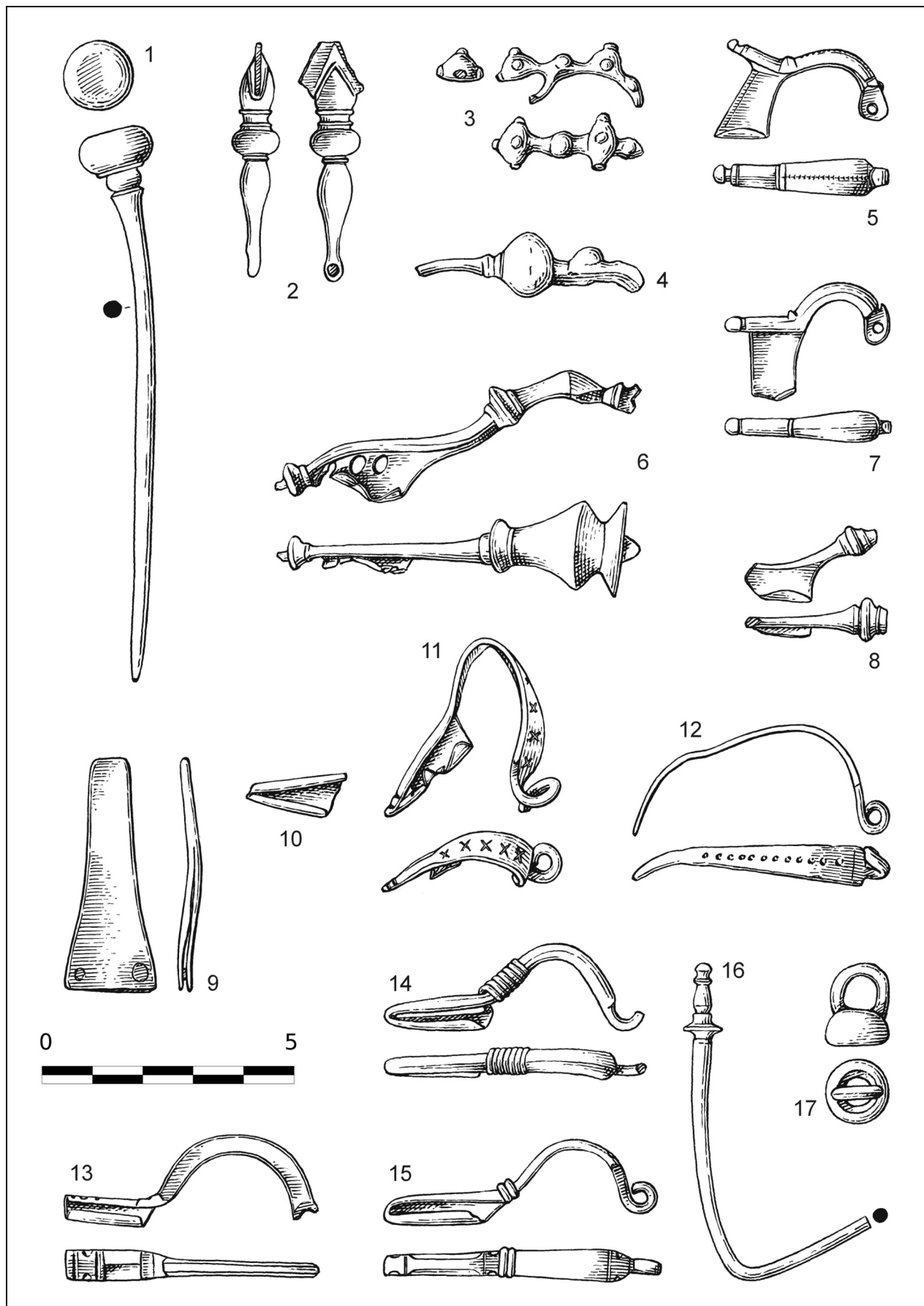
Z doby římské byly nalezeny části sedmnácti spon, z nichž nejdůležitější je zdobený lučík s postranními výčnělky, který lze přiřadit k jedné variantě spon typu Aucissa. V poslední době se počet těchto časně římských spon v našem prostředí výrazně rozšířil, zejména v oblasti rakouského a slovenského Pomoraví (Tejral 1997, 118, fig. 4), a medlovická spona je dalším moravským nálezem. Dále soubor spon obsahuje části dvou exemplářů typu A 68, dvou spon s vysokým zachycovačem, dvou spon s podvázanou nožkou, čtyř spon s hrotitou patkou,



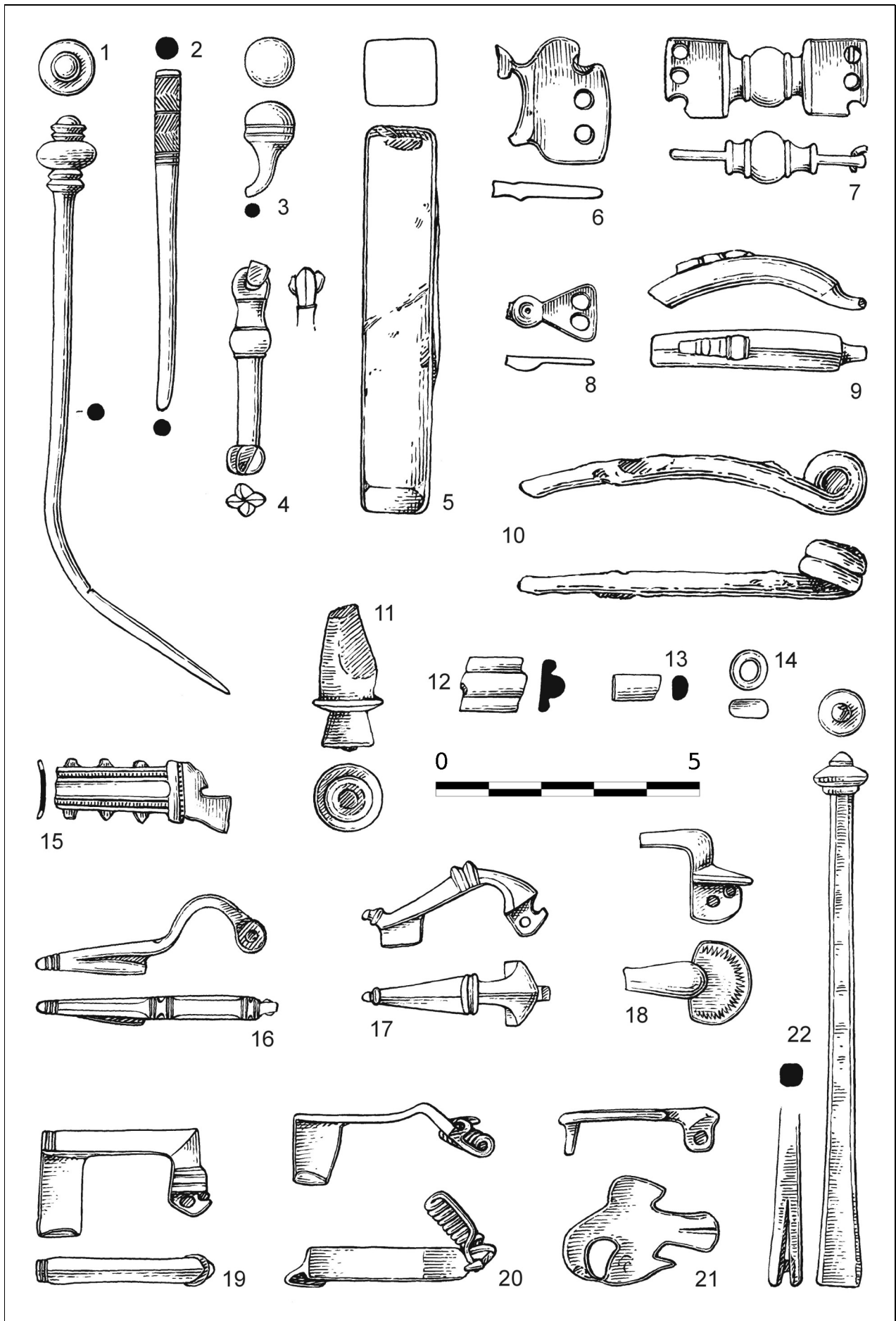
Obr. 2: Nálezy z detektorového průzkumu z Bořitova I (1) a Bořitova II (2–6), Boskovic (7–10), Chornice (11–13), Jevíčka I (14–15) a Jevíčka II (16–19). *Abb. 2:* Funde aus der Detektorprospektion in Bořitov I (1) und Bořitov II (2–6), Boskovice (7–10), Chornice (11–13), Jevíčko I (14–15) und Jevíčko II (16–20).



Obr. 3: Nálezy z detektorového průzkumu z Jevíčka III (1) a Šebetova (2-13). Abb. 3: Funde aus der Detektorprospektion in Jevíčko III (1) und Šebetov (2-13).



Obr. 4: Nálezy z detektorového průzkumu z Klenovic na Hané. Abb. 4: Funde aus der Detektorprospektion in Klenovice na Hané.



Obr. 5: Nálezy z detektorového průzkumu z Medlovic. Abb. 5: Funde aus der Detektorprospektion in Medlovice.

spony s pravouhloú patkou, kolínkovité spony, esovitě zalomené spony, spony A 84, provinciální kolínkovité spony a terčovitou ptačí sponu v podobě orla. Dále době římské lze přiřadit i část bronzové ostruhy, dvě nákončí řemene, jehlice s profilovanou hlavicí a dvě římské mince.

3.1 Soupis lokalit a nálezů

Klenovice na Hané, okr. Prostějov

Lokalizace: na pravém břehu Valové v trati „Noviny“, ZM 24-24-19 v prostoru 225 mm od Z s.č., 180 mm od J s.č. Doba popelnicových polí: bronzová jehlice. Doba laténská: část železné spony, část bronzové spony, část bronzového nákončí. Doba římská: části deseti bronzových spon, bronzová jehlice, bronzové nákončí, bronzový závěsek. Uloženo: MZM Brno, př.č. Pa 19/2008

Medlovice, okr. Vyškov

Lokalizace: na levém břehu Medlovického potoka v trati „Široké“, ZM 24-42-12 v prostoru 180 mm od Z s.č., 250 mm od J s.č. Doba popelnicových polí: bronzová jehlice, části dvou bronzových jehlic. Doba laténská: část železné spony, část bronzové spony, bronzový závěsek, části tří bronzových opaskových článků, zlomky dvou modrých skleněných náramků, skleněný modrý korálek, kamenný brousek. Doba římská: části sedmi bronzových spon, bodec bronzové ostruhy, bronzové nákončí, dva římské denáry. Uloženo: MZM Brno, př.č. Pa 20/2008

Němčice nad Hanou, okr. Prostějov

Lokalizace: na levém břehu Brodečky a pravém břehu mlýnského náhonu v trati „Pastviska“, ZM 24-42-03 v prostoru 430 mm od Z s.č., 100 mm od J s.č. Doba laténská: železná sekera s neuzavřenou tulejkou. Uloženo: MZM Brno, př.č. Pa 21/2008

Polkovice, okr. Přerov

Lokalizace: na pravém břehu Valové na mírné vyvýšenině v trati „Ostrov“, ZM 24-24-24 v prostoru 380 mm od Z s.č., 375 mm od J s.č. Doba popelnicových polí: bronzová jehlice, bronzová dýka. Doba laténská: část bronzové spony, dva bronzové kuželkovité závěsky, část bronzového náramku. Doba římská: části tří bronzových spon. Neurčeno: bronzový knoflíček, část bronzového zdobeného předmětu, část bronzového závěsku. Uloženo: MZM Brno, př.č. Pa 22/2008

4. Výsledky detektorového sběru na lokalitě u Rakvic

Povrchovým sběrem bylo zjištěno vinutí s jehlou spony z doby laténské a dalších sedm zlomků spon náležejících římskému období. Jde o dvě spony s vysokým zachycovačem, dvě spony s hrotitou patkou, sponu A 84, trubkovitou sponu a terčovitou sponu. Pozoruhodný je závěsek v podobě mužského falu.

4.1 Soupis nálezů

Rakvice, okr. Břeclav

Lokalizace: jižně obce, na levém břehu Trníčku, ZM 34-23-03 v prostoru 130 mm od Z s.č., 275 mm od J

s.č. Doba laténská: část bronzové spony. Doba římská: části sedmi bronzových spon, bronzový závěsek. Uloženo: MZM Brno, př.č. Pa 25/2008

5. Výsledky detektorového sběru na lokalitě Dolní Němčí-Vlčnov

V roce 2008 byla jednorázově sbírána i poloha známého sídliště z doby laténské a římské v poloze „Dřínky“, v minulosti uváděného pod označením Hluk-Dolní Němčí (R. M. Pernička), rozkládající se na rozhraní katastrů Dolního Němčí a Vlčnova. Toto sídliště, známé početnými sběrovými nálezy a výzkumem R. M. Perničky z let 1972–80, je v posledních letech údajně velmi intenzivně exploatovalo detektory kovů místními amatérskými sběrači. Přitom však dosud jsou podle E. Droberjara z lokality evidovány pouze dvě spony a ze starších nálezů dvě mince. Sběrem z roku 2008 v západní části lokality na katastru Vlčnova byly nalezeny dva bronzové předměty z doby laténské, související zjevně se sídlištěm, z něhož jednu zahroubenou chatu prozkoumal roku 1979 R. M. Pernička (Pernička 1986). Ve stejné části lokality byla získána jedna jednodílná spona se špičatým zachycovačem a čtyři dvojdílné spony. Dva exempláře náležejí sponám s vysokým zachycovačem, jedna spona připomíná trumpetovité spony s knoflíkem na patce a další sponu s prolamovaným lučičkem lze přiřadit k provinciálním sponám. A. Böhme (1972, 25–26) řadí tento typ ke své formě 27 spon s trojúhelníkovou záhlavní destičkou a prolamovaným lučičkem, které náleží konci 2. a první polovině třetího století a vyskytují se především v hornogermánsko-římské oblasti. Exemplář z Dolního Němčí-Vlčnova trojúhelníkovou profilací lučičku však náleží spíše k variantě vystupující více ve východnější části Římské říše (Böhme 1972, 26). Uvést lze například nálezy těchto spon z Carnunta, Brigetia (Patek 1942, 303) a Lauriaca (Jobst 1975, 73, 172–173, Taf. 25:188).

Soubor spon z Dolního Němčí-Vlčnova tedy zjevně patří ke starší fázi sídliště z konce druhého a průběhu třetího století. S ním nepochybně souvisí soubor devíti římských denárů, z něhož tři mince náležejí ještě prvnímu století, většinu však lze zařadit do průběhu druhého a třetího století.

5.1 Soupis nálezů

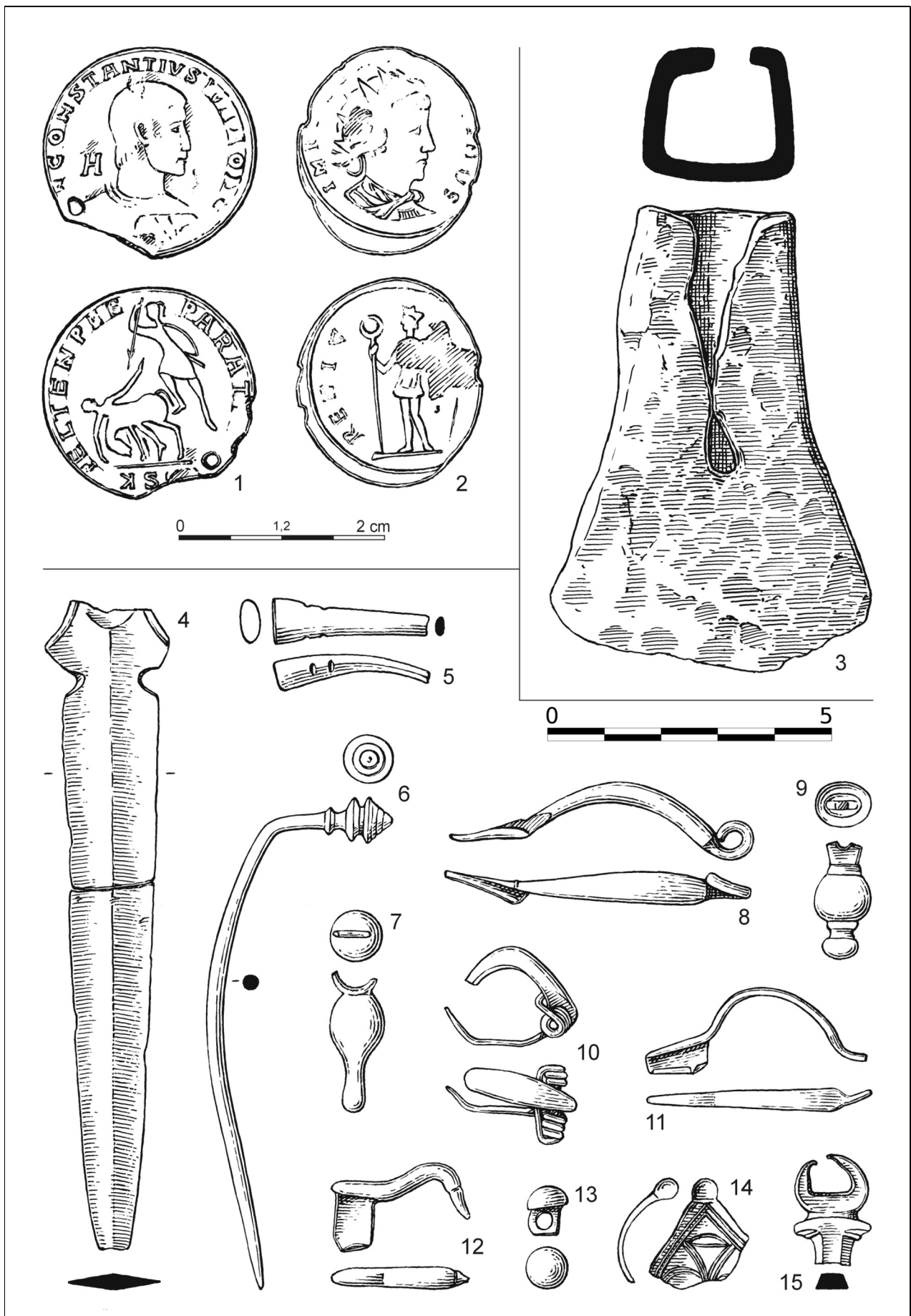
Dolní Němčí-Vlčnov, okr. Uherské Hradiště

Lokalizace: na pravém břehu bezejmenného přítoku potoka Okluky v trati „Dřínky“, ZM 35-11-09 v prostoru 215 mm od Z s.č., 230 mm od J s.č. Doba laténská: bronzový kroužek s nálitky, bronzový kuželkovitý závěsek. Doba římská: části pěti bronzových spon, devět římských denárů. Uloženo: MZM Brno, př.č. Pa 23/2008

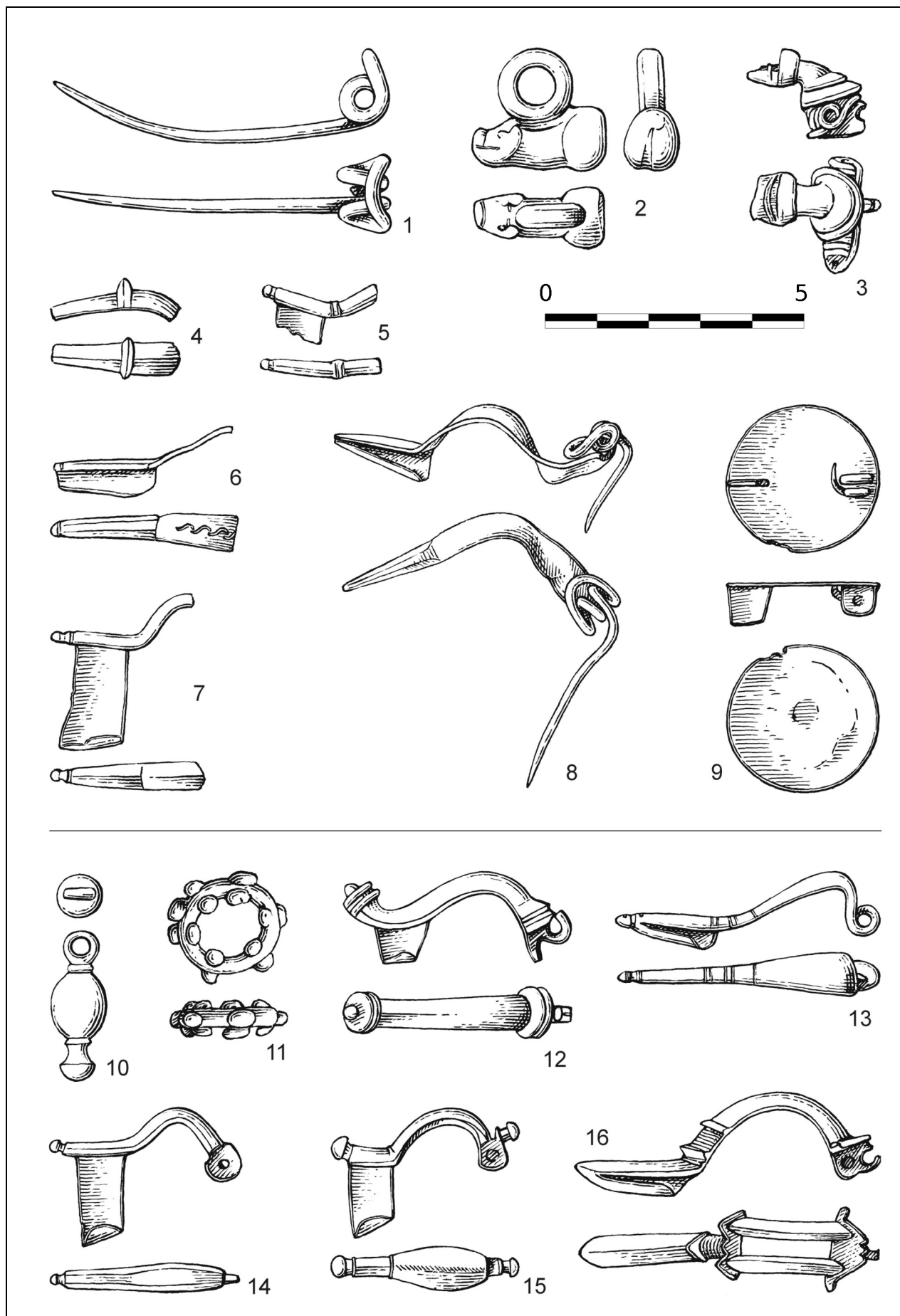
6. Nálezy mincí z prieskumov ÚAPP Brno

Dolní Němčí-Vlčnov, okr. Uherské Hradiště

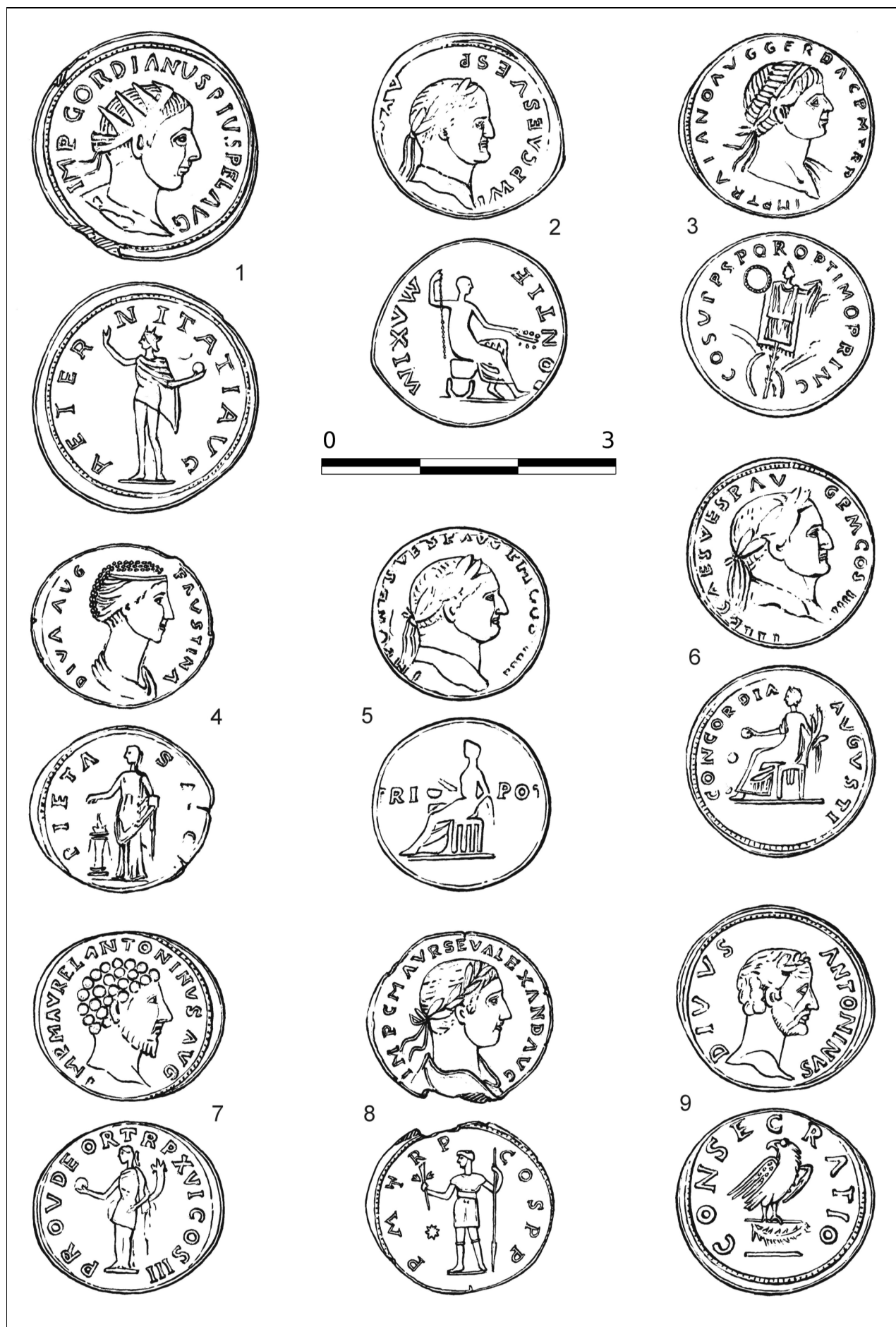
Vespasianus, Řím, denár 69–71, Ag, 2,928 g. RIC II, 22 (obr. 8:2). Vespasianus, Řím, denár 72–73, Ag, 2,547 g. RIC II, 43 (obr. 8:6). Vespasianus, Řím, denár 72–73, Ag, 2,826 g. RIC II, 49 (obr. 8:5). Traianus, Řím, denár



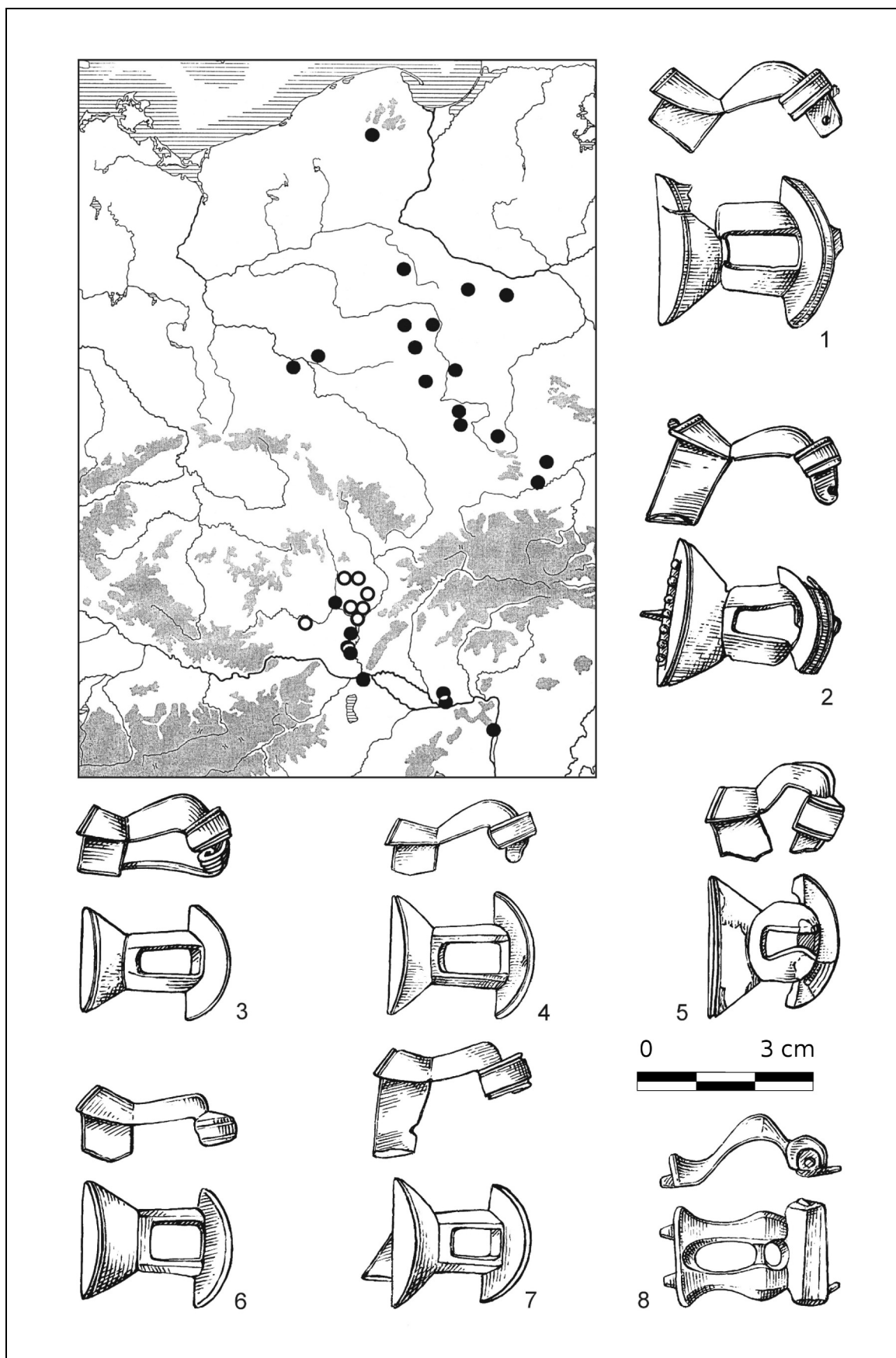
Obr. 6: Nálezy z detektorového průzkumu Medlovic (1–2), Polkovic (4–15) a Němčice nad Hanou I (3). Abb. 6: Funde aus der Detektorprospektion in Medlovic (1–2), Polkovic (4–15) und Němčice nad Hanou I (3).



Obr. 7: Nálezy z detektorového průzkumu z Rakvic (1–9) a Dolního Němčí-Vlčnova (11–17). *Abb. 7: Funde aus der Detektorprospektion in Rakvice (1–9) und Dolní Němčí-Vlčnova (11–17).*



Obr. 8: Nálezy z detektorového průzkumu z Dolního Němčí-Vlčnov. Abb. 8: Funde aus der Detektorprospektion in Dolní Němčí-Vlčnov.



Obř. 9: Mapa rozšířeni spon A 129 a nové nálezy spon A 129 z Moravy. 1–Čejč, 2–3–Dyjákovice, 4–Dolní Bojanovice, 5–Hrušky, 6–Rajhradice, 7–Rakvice, 8–Vážany nad Litavou. Kresby obr. 1–8 A. Krechlerová. *Abb. 9: Karte der Verbreitung von Fibeln A 129 und neue Funde der Fibeln A 129 aus Mähren. 1–Čejč, 2–3–Dyjákovice, 4–Dolní Bojanovice, 5–Hrušky, 6–Rajhradice, 7–Rakvice, 8–Vážany nad Litavou. Zeichnungen 1–8: A. Krechlerová.*

112–114, Ag, 2,835 g. RIC II, 238 (obr. 8:3). Antoninus Pius pre Faustinu I., Rím, denár 141–161, Ag, 2,806 g. RIC III, 394 (obr. 8:4). Marcus Aurelius pre Antonina Pia, Rím, denár 161, Ag, 3,707 g. RIC III, 431 (obr. 8:9). Marcus Aurelius, Rím, denár 161–162, Ag, 2,666 g. RIC III, 50 (obr. 8:7). Alexander Severus, Rím, denár 222, Ag, 2,624 g. RIC IV–II, 7c (obr. 8:8). Gordianus, Rím, antoninianus 241–243, Ag, 3,812 g. RIC IV–III, 83 (obr. 8:1).

Medlovice, okr. Vyškov

Valerianus I., Rím, antoninianus 254, Ae, 2,408 g. RIC V–I, 86 (obr. 6:2). Constantius Gallus, mincovňa ?, centenionalis 351–354, Ae, 4, 282 g, prevrataná, LRBC? (obr. 6:1).

Šebetov, okr. Blansko

Valerianus I., Rím, antoninianus 256–257, Ae, 2,308 g. RIC V–I, 106 (obr. 3:10). Constantius II., Nicomedia?, centenionalis 355–361, Ae 1,690 g. LRBC 2315 (obr. 3:11). Honorius?, Rím?, polcentenionalis 394–395?, Ae, 0,686 g. LRBC 806? (obr. 3:12).

7. Závěrečné shrnutí výsledků prospekce

Detektorová prospekce kromě získávání vlastních nálezů a jejich prostřednictvím důležitých informací o sledovaných lokalitách přináší i doklady rozšiřující naše dosavadní poznatky z širšího hlediska. Podávají svědectví o geografickém rozšíření některých typů předmětů a upřesňují tak směry dálkových kontaktů, některé nálezy ukazují dokonce i na jejich výrobní místa. Velmi pěkným dokladem této skutečnosti je první moravský nálezy jehlice s ouškem; ty jsou ve střední době bronzové typickým předmětem oblasti dolního Slezska. Důležité jsou také nálezy na moravském území vzácné časné římské spony typu Aucissa a dosud zcela ojedinělé spony s vidličkovitě prolamovaným lučíkem z konce 2. a první poloviny 3. století.

Povrchovými sběry jsme v roce 2008 získali například třicet čtyři spony z římského období, což je přibližně třikrát více než při sběrech v letech 2006–2007. Pro představu o skutečné kvantitě těchto nálezů jsme uvedli v poslední zprávě informaci o spolupracujícím sběrateli, který v průběhu dvou let (2006–2007) našel 183 římských spon, tedy ročně téměř trojnásobný počet. V roce 2008 pak detektorovým sběrem získal a předal ke zpracování dokonce dalších 196 spon, celkem tedy za tři roky získal z prostoru převážně jižní a ojediněle i střední Moravy 379 římských spon. Nejde však o pouhou kvantitu nálezů, nýbrž i o skutečnost, že jsou jimi výrazně doplňovány naše dosavadní znalosti o jejich geografickém rozšíření, což lze výběrově dokumentovat na příkladu dvou druhů předmětů. Ve výše zmíněné soukromé kolekci se totiž například nacházejí z několika jihomoravských sídlišť také spony typu 129 s prolamovaným lučíkem, které dosud byly z Moravy známy pouze dvěma exempláři z Mušova (Tejral 1999, 157, Abb. 15; Tejral 2006, 149, Abb. 19:6). Tímto typem spon se zabývali podrobněji M. Ołędzki (1997, 73, fig. 6) a J. Tejral (2006, 150, Abb. 22), kteří ukázali na jejich hlavní rozšíření v oblasti przeworské kultury a jejich výskyt v oblasti středního Podunají a dále východněji v sarmatské oblasti spojovali s pronikáním germánského obyvatelstva podél trasy

tzv. Jantarové stezky na periférii provinciálního prostředí. Sedm jihomoravských sídlišť s novými nálezy spon A 129 navazuje na dolnorakouské lokality a upřesňuje tak výskyt tohoto typu spinadel podél trasy Jantarové stezky na moravském území (obr. 9). Výše uvedený soukromý sběratel v roce 2008 získal a do sbírek MZM Brno i předal ze sídliště u Dyjákovic (okr. Znojmo) také kolekci sedmi bronzových forem na odlévání částí koňských strojů typu Vimose, datovatelných do průběhu 3. století n. l. Získané bronzové formy byly určeny ke zhotovení kroužků, dvoužaludovitých mezičlánků a koncových článků koňských strojů a spolu s nimi byly i hotové výrobky kroužku a dvoužaludovitého mezičlánku dokonce nalezeny. Již dříve naznačovala místní výrobu těchto koňských strojů v oblasti středního Podunají část bronzové formy na odlévání mezičlánků z dolnorakouského Drösingu (Friesinger, Tuzar, Pollak 2000–2001, 268, Abb. 14) a nové nálezy z Dyjákovic to nyní velmi věrohodně potvrzují.

Práce vznikla v rámci projektu GAČR č. 404/07/0786 „Mocenské centrum Němčice-Více měřice a jeho postavení na Moravě“ a institucionálního záměru MZM „Výzkum vývoje lidské společnosti ve vztahu k Moravě a ideje českého národa ve středoevropském kontextu“, MK 00009486202.

Zkratky

LRBC – R. A. G. Carson, J. P. C. Kent, Late Roman Bronze Coinage. London 1960. RIC – H. Mattingly – E. A. Sydenham et al., The Roman Imperial Coinage. 1–9. London 1923–1967.

Literatura

- Böhme, A. 1972:** Die Fibeln der Kastelle Saalburg und Zugmantel, *Saalburg Jahrbuch* 29, 5–112.
- Essen, R. 1985:** Die Nadeln in Polen II (Mittlere Bronzezeit), *Prähistorische Bronzefunde* 13, 9. München.
- Friesinger, H., Tuzar, J. M., Pollak, M. 2000–2001:** Neue Überlegungen zu einem alten Depotfund der Jüngerer Römischen Kaiserzeit aus der KG Möderring, Niederösterreich, *Archaeologia Austriaca* 84–85, 259–278.
- Gedl, M. 1980:** Die Dolche und Stabdolche in Polen, *Prähistorische Bronzefunde* 6, 4. München.
- Jobst, W. 1975:** *Die römischen Fibeln aus Lauriacum*. Linz.
- Ołędzki, M. 1997:** The role of the amber route in the infiltration of the Przeworsk culture into the Middle Danube area, *Acta musei moraviae* 82 – *Supplementum*, 63–77.
- Patek, E. 1942:** *Verbreitung und Herkunft der römischen Fibeltypen in Pannonien*. Budapest.
- Pernička, R. M. 1986:** Laténský objekt na lokalitě Hluk-Dolní Němčí, *Sborník prací Filozofické fakulty brněnské univerzity E* 31, 69–96.
- Tejral, J. 1997:** The amber route and the Roman military campaigns north of the middle Danube area during the first two centuries a.d., *Acta musei moraviae* 82 – *Supplementum*, 111–136.

Tejral, J. 1999: Die Völkerwanderungen des 2. und 3. Jhs. und ihr Niederschlag im archäologischen Befund des Mitteldonauroumes. In: *Die mitteleuropäische Barbaricum und die Krise des römischen Weltreiches im 3. Jahrhundert*. Brno: AÚ AV ČR Brno, 137–213.

Tejral, J. 2006: Die germanische Giessereiwerkstatt in Pasohlávky (Bez. Břeclav). Ein Beitrag zur Frage der Fernhandels- und Kulturbeziehungen nach den Markomannenkriegen, *Památky archeologické* 97, 133–170.

Resumé

Detektorprospektion auf archäologischen Fundstellen in Mähren

1. Einführung

Im Rahmen der Bemühung um die Minimalisierung irreversibler Schäden, die bei der massiven Sammeltätigkeit der Amateursammler mit Metalldetektoren verursacht werden, führte das Institut für Bodendenkmalpflege Brünn in Zusammenarbeit mit dem Mährischen Landesmuseum Brünn auch im Jahre 2008 eine Terrainprospektion mit Hilfe von Metalldetektoren auf ausgewählten archäologischen latènezeitlichen Fundstellen in Mähren. Die Prospektion orientierte sich vor allem auf das Siedlungshinterland des latènezeitlichen Machtzentrums in Němčice (Region von Prostějov) und auf Fundstellen im Nordteil der Boskovicer Furche. Einmalige Aktionen lieferten Fundkomplexe auch aus Siedlungen in Rakvice in Südmähren und in Dolní Němčí-Vlčnov in Südostmähren. Oberflächenlesen auf landwirtschaftlich genutzten Fundstellen wurde von Mitte März bis Mitte Juni und dann im August bis November durchgeführt; sie dauerten insgesamt 42 Tage und es wurde dabei der Metalldetektor der Marke Zetex, Typ Gamma eingesetzt. Insgesamt wurden neben Einzelfragmenten von Keramik und eines Wetzsteins 111 Kleingegenstände geborgen, davon 91 aus Metall, 6 aus Glas und 14 römische Münzen. Neben urzeitlichen Funden aus der Latène- und Römerzeit wurde natürlich eine große Menge nicht identifizierbare und rezente Funde geborgen. Nützlich sind auch Erkenntnisse allgemeineren Charakters, die die Notwendigkeit der durch archäologische Institutionen durchgeführten Detektorprospektion eindeutig bestätigen (Funde von den in Mähren bisher unbekanntem Gegenstandstypen, Verbreitung anderer Gegenstände).

2. Prospektionsergebnisse im Nordteil der Boskovicer Furche im Jahre 2008

Lesen wurden auf sechs Fundstellen in der Kleinen Hannakei und auf zwei in der Lysicer Senkung durchgeführt. Gegenstände aus der Urnenfelderzeit wurden auf zwei Fundstellen bei Jevíčko und „Pod Lipníky“ bei Boskovice gesammelt. Funde stammen auch aus der latènezeitlichen Siedlung bei Šebetov, wo zahlreiche Gegenstände vorkamen, die eine römerzeitliche Besiedlung belegen.

Der mittleren Bronzezeit oder der Urnenfelderkultur gehören Teile von drei Nadeln an, und zwar

mit dem in Öse gewickelten Kopf, mit einfachem kugeligem Kopf und mit Siegelkopf, weiter ein Axtfragment, eine Lanzenspitze, ein kegelförmiger Aufnäher und ein Ösenaufnäher. Eine im Rahmen der mittelbronzezeitlichen Industrie bisher vereinzelt Form stellt in Mähren ein Nadelteil mit Ohr - Variante Dlugie dar, die vorwiegend auf dem Gebiet Niederschlesiens vorkommt.

Der Latènezeit gehört ein Gürtelanhänger, ein Kegelanhänger und eine blaue Glasperle an, die aus der Siedlung in Chornice bekannt ist, weiter ein Rädchen mit vier Stangen und einer Zentralöffnung aus Boskovice und ein Fibelteil verknüpfter Konstruktion aus Šebetov. Auf dem Kataster der Gemeinde Bořitov, in der Flur „Písky“, wurde auf der langfristig erforschten latènezeitlichen Siedlung ein rechteckiges Glied mit ursprünglichem Emaildekor aus dem Gürtel sog. ungarischen Typs gefunden, das die bisherigen bescheidenen mährischen Funde ergänzt. Aus einer weiteren Siedlung bei Bořitov stammt ein Fibelteil, ein Kegelanhänger, eine blaue Glasperle und ein Teil der Handplastik in der „fica“-Geste, die schon den fünften mährischen Fund dieser Art darstellt. Die geborgenen Funde aus allen Fundstellen sind rahmenhaft in Stufe LT-C zu datieren.

Der Römerzeit gehören Teile von neun Bronzefibeln an, die durch ein Exemplar des Typs A 68, zwei Fibeln mit hohem Nadelhalter, eine Fibel mit umgeschlagenem Fuß, zwei Fibeln mit Spitzfuß, zwei Fibeln mit rechteckigem Fuß und ein Fragment der spätrömischen provinzieller Zwiebelfibeln vertreten sind, deren Funde in Mähren bisher sporadisch waren. Interessant ist der rechteckige Beschlag des Pferdegeschirrs mit der Vulvendarstellung. Drei römische Denare aus Šebetov fallen in das 3. und 4. Jahrhundert.

3. Prospektionsergebnisse in der Gegend von Prostějov im Jahre 2008

Es wurde nur auf vier Fundstellen gesammelt, nämlich auf der dem Zentrum in Němčice nächsten latènezeitlichen Siedlung in der Flur „Pastviska“ auf dem Kataster der Gemeinde Němčice nad Hanou und auf bekannten latènezeitlichen Siedlungen in Klenovice, Medlovice und Polkovice. Funde aus den drei letztgenannten Fundstellen belegen auch die Besiedlung in der Urnenfelderzeit. Es wurden fünf Bronzenadeln gefunden: eine mit doppelkonischem Kopf des Typs Mostkovice, eine mit Keulenkopf, eine mit profiliertem Kopf und eine weitere mit Kugelkopf, in Polkovice dann ein Teil eines Bronzedolchs.

Der Latènezeit gehören Teile einer eisernen und zwei bronzener Fibeln verknüpfter Konstruktion, Teile von drei Gürtelgliedern, drei Gürtelanhänger, ein Teil der Riemenzunge, ein Teil des Bronzearmbands, zwei Fragmente blauer Glasarmringe, eine blaue Glasperle, eine Eisenaxt mit ungeschlossener Tülle und ein Wetzstein an.

Aus der Römerzeit wurden Teile von 17 Fibeln gefunden, wovon am wichtigsten der verzierte Bügel mit Seitenausläufer ist, der einer Variante des Fibeltyps Aucissa zugeschrieben werden kann, deren Zahl in der letzten Zeit in unserem Milieu deutlich stieg. Weiter enthält die Fibelkollektion Teile von zwei Exemplaren des Typs A 68, zweier Fibeln mit hohem Nadelhalter, zweier Fibeln mit umgeschlagenem Fuß, vier Fi-

beln mit Spitzfuß, Fibeln mit rechteckigem Fuß, Kniefibeln, S-förmig gebeugte Fibeln, Fibeln A 84, provinzielle Kniefibeln und eine scheibenförmige Vogelfibel in Form eines Adlers. Der Römerzeit ist weiter ein Teil eines Bronzesporns, zwei Riemenzungen, eine Nadel mit profiliertem Kopf und zwei Münzen zuzuschreiben.

4. Prospektionsergebnisse auf der Fundstelle bei Rakvice im Jahre 2008

Einmalig wurde auf der bekannten latène- und römerzeitlichen Fundstelle „Dřínky“ an der Grenze der Kataster Dolní Němčí und Vlčnov gesammelt, die in den letzten Jahren angeblich intensiv durch lokale Amateursammler mit Metalletektoren durchgraben worden war. Bei der Lese im Jahre 2008 wurden im Westteil der Fundstelle auf dem Kataster von Vlčnov zwei Bronzegegenstände aus der Latènezeit gefunden, fünf Fibeln aus der Römerzeit (u.a. eine provinzielle Fibel mit durchbrochenem Bügel) gehören offensichtlich der älteren Phase der Siedlung an und unbestritten hängt damit die Kollektion von neun römischen Denaren zusammen. Drei davon gehören noch dem ersten, die meisten aber dem zweiten und dritten Jahrhundert an.

5. Prospektionsergebnisse auf der Fundstelle Dolní Němčí-Vlčnov im Jahre 2008

Bei der Oberflächenlese wurde eine Windung mit Fibelnadel aus der Latènezeit und weitere sieben Fibelfragmente aus der Römerzeit gewonnen. Es handelt sich um zwei Fibeln mit hohem Nadelhalter, zwei Fibeln mit Spitzfuß, eine Fibel A 84, eine Trompetenfibel und eine Scheibenfibel. Bemerkenswert ist der Anhänger in Phalusform.

6. Zusammenfassung der Prospektionsergebnisse

Die Detektorprospektion bringt neben den eigenen Funden und den damit zusammenhängenden wichtigen Informationen über die verfolgten Fundstellen auch Entdeckungen, die unsere bisherigen allgemeineren Kenntnisse erweitern – sie zeigt die geographische Verbreitung einiger Gegenstandstypen und Richtungen der Fernkontakte oder weist auf deren Produktionsstellen hin.

Ein sekundäres Ergebnis der Detektorprospektion ist jedoch die Feststellung massenhafter Verluste von archäologischen Funden durch illegales Sammeln. Bei Oberflächenlesen bargen wir z.B. im Jahre 2008 34 römerzeitliche Fibeln, was ungefähr das dreifache ist als bei den Lesen in den Jahren 2006–2007. Für die Vorstellung über die tatsächliche Menge dieser Funde führten wir schon die Information über einen Mitarbeiter an, der im Verlauf von zwei Jahren (2006–2007) 183 römische Fibeln fand, also jährlich fast die dreifache Zahl. Im Jahre 2008 fand und überreichte er sogar 196 Fibeln, also während drei Jahre sammelte er in Süd- und Mittelmähren 379 römische Fibeln, darunter auch Typen, die in Mähren selten oder bisher unbekannt sind.

In der oben erwähnten Privatsammlung befinden sich nämlich auch Fibeln des Typs 129 mit durchbrochenem Bügel aus mehreren südmährischen Siedlungen, die bisher in Mähren nur in zwei Exemplaren aus Mušov bekannt waren. Mit diesem Fibeltyp befassten sich detailliert M. Ołedzki und J. Tejral, die auf ihre Verbreitung im Bereich der Przeworsk-Kultur und ihr Vorkommen im Mitteldonauraum aufmerksam machten und weit-

er östlich im Sarmatengebiet sie mit dem Durchdringen der germanischen Bevölkerung der Bernsteinstraße entlang auf die Peripherie der Provinzen verknüpften. Sieben südmährische Siedlungen mit neuen Funden von Fibeln A 129 knüpfen auf niederösterreichische Fundstellen an und präzisieren das Vorkommen dieses Fibeltyps entlang der Bernsteinstraße auf dem mährischen Gebiet (Abb. 9).

Auf der Siedlung in Dyjákovice (Bez. Znojmo) barg dieser Sammler im Jahre 2008 auch eine Kollektion von sieben Teilen von Bronzeformen zum Abgießen von Pferdegeschirrtteilen des Typs Vimose, die in die Sammlungen des Mährischen Landesmuseums überreichte; diese Kollektion wird in das 3. Jahrhundert u.Z. datiert. Die geborgenen Formen waren zur Herstellung von Ringen, Doppelseichelzischengliedern und Endstücken bestimmt und die Fertigerzeugnisse wurden sogar anliegend gefunden.