

PŘEHLED VÝZKUMŮ

49



Brno 2008

PŘEHLED VÝZKUMŮ

Recenzovaný časopis
Peer-reviewed journal

Ročník 49

Volume 49

Číslo 1–2

Issue 1–2

Předseda redakční rady
Head of editorial board

Pavel Kouřil

Redakční rada
Editorial Board

Herwig Freisinger, Václav Furmánek, Janusz K. Kozłowski,
Alexander Ruttkay, Jiří A. Svoboda, Jaroslav Tejral, Ladislav Veliačik

Odpovědný redaktor
Editor in chief

Petr Škrdla

Výkonná redakce
Assistant Editors

Balász Komoróczy, Marián Mazuch, Ladislav Nejman,
Rudolf Procházka, Stanislav Stuchlík, Lubomír Šebela

Technická redakce, sazba
Technical Editors, typography

Pavel Jansa, Ondřej Mlejnek

Software
Software

Spencer Kimball, Peter Mattis, GIMP Development Team 2008: GNU
Image Manipulation Program, 2.6.1
GRASS Development Team 2008: Geographic Resources Analysis
Support System, 6.3.0
Kolektiv autorů 2008: Inkscape, 0.46
Kolektiv autorů 2005: L^AT_EX 2_ε

Fotografie na obálce
Cover Photography

Vrcholně středověká lotová závaží z českých a moravských lokalit.
Gruna, Hradisko (vlevo); Písek, u Šarlatského rybníka (v popředí); Ví-
cov, Městisko (vpravo dole); Boskovice, hrad (vpravo nahoře). Srov.
studii J. Doležela v tomto svazku. Foto P. Smékal.

*Medieval cup nested weights from czech and moravian sites. Gruna,
Hradisko (left); Písek, u Šarlatského rybníka (front); Vícov, Městisko
(bottom right); Boskovice, castle (top right). Cf. the article by J. Dole-
žel in this volume. Photo by P. Smékal.*

Adresa redakce
Address

Archeologický ústav AV ČR, Brno, v. v. i
Královopolská 147
612 00 Brno
IČ: 68081758
E-mail: pv@iabrno.cz
Internet: <http://www.iabrno.cz>

Tisk
Print

Arch, spol. s r. o.
Charbulova 3a
618 00 Brno-Černovice

KNIHOVNA AV ČR

PD 1520

Roč. 49, 2008, č. 1-2



91087/09

ISSN 1211-7250
MK ČR E 18648

Vychází dvakrát ročně
Vydáno v Brně roku 2008
Náklad 450 kusů

Copyright ©2008 Archeologický ústav AV ČR, Brno, v.v.i. and the authors.

zpráva o neolitickém osídlení středního Pomoraví a dolního Pobečví.

Čtvrtek 27. 9.: Kalábková Pavlína: Pseudokernos z Dómského návrší v Olomouci – k otázce badenského osídlení Olomouce; Zacha Tomáš, Tóth Peter: Nové a meje známé eneolitické lokality ze Zvolenské kotliny.

Ve středu 26. 9. se uskutečnila celodenní exkurze po trase Michlovce, Strážske, Vranov nad Topľou, Hanušovice nad Topľou, Tročany – dřevěný kostelík sv. Lukáše, Hervartov – dřevěný kostel sv. Františka z Assisi, Bardějov – prohlídka baziliky minor sv. Egídia, návštěva Šarišského muzea, Michalovce – Zemplínské muzeum. Zde byly zasloužilým účastníkům konference při příležitosti 50. výročí založení muzea předány pamětní medaile. Po návratu na Zemplínskou šířavu následoval v hotelu Juliána společenský večer.

V rámci závěrečné diskuse zazněl ze strany pléna návrh na tematické zaměření pořádaných kolokvií, vznesený již před třemi lety. Jako nosné téma pro příští setkání, jež se uskuteční na Znojensku, pravděpodobně ve Vranově nad Dyjí, byl doporučen „pohřební ritus v neolitu a eneolitu“. Pokud bychom účast propříště podmínili přednesením referátu na zvolené téma, pravděpodobně by se podařilo redukovat počet zúčastněných, jejichž počet rok od roku stoupá. Stále zvažovaným řešením je rozdělení sekce na dvě samostatné části. Dalším podnětem do diskuse je rozšíření počtu hostitelských zemí a přenesení konání kolokvia mimo hranice bývalého Československa (Polsko, Rakousko, Ukrajina). Jistě by bylo ku prospěchu všech zúčastněných seznámit se s lokalitami a výzkumnými aktivitami našich zahraničních kolegů.

Miroslav Šmíd



Obr. 1: Neolit a eneolit našich zemí, 26. setkání. Pohled do přednáškového sálu.



Obr. 2: Neolit a eneolit našich zemí, 26. setkání. Účastníci exkurze při prohlídce dřevěného kostela v Trojanech. Foto Z. Čižmář

Moravě. Poprvé se podařilo fotograficky zachytit hradiska u Provodova, Loučky, Všeminy, Lukova či Lysiny u Žop. Dále pak byla fotograficky dokumentována další již známá hradiska (Holý kopec u Buchlovic, Hostýn u Chvalčova, Kotouč u Štramberka). Několikrát bylo sledováno i výrobní a hospodářské centrum Němčice-Víceměřice, v porostu však nebyly zachyceny žádné příznaky osídlení. V rámci letecké prospekce se podařilo nasnímkovat více než 30 pozitivních lokalit. U některých se však následně zjistilo, že byly již zachyceny a publikovány M. Bálkem v minulých letech (Drnholec, Příbice). Byly zpozorovány také příznaky několika doposud zcela neznámých sídlišť. V Hostěradicích bylo zachyceno několik sídlištních uskupení, v Hrušovanech nad Jevišovkou bylo zpozorováno několik objektů v řadové zástavbě, jež se dají interpretovat jako zahlobené chaty. Pozoruhodný je též poblíž se rozkládající čtvercový liniový útvar. Roh podobného, avšak poněkud většího liniového objektu byl zachycen opět na katastru Hrušovan nad Jevišovkou poblíž Hrabětic. Další takový útvar kvadratického půdorysu objevený poblíž Pohořelic by mohl svými parametry odpovídat pozůstatkům římského pochodového tábora. Na katastru obce Pouzdřany byly spatřeny dva liniové objekty ve tvaru neúplného čtverce, avšak vzhledem k faktu, že jedna strana byla vždy tvořena vodotečí, je možné, že se jedná nejspíše o pozůstatky ohrad pro dobytek. Během letů byly snímkovány i lokality, u nichž jde s největší pravděpodobností o pohřebiště. Jde o kruhový žlábek v Příbicích (Bálek 1998, 442), nebo o skupinu objektů ohrazených kruhovým či čtvercovým příkopem u obce Drnholec (Bálek 1998, 441). Tyto lokality byly sice již dříve nasnímkovány, v případě Drnholce se však podařilo zachytit i některé další objekty. Dokumentovány byly i příznaky recentního původu: v Božicích a Týně nad Bečvou se jedná o zákopy z druhé světové války, v Rostenicích-Zvonovicích byly zachyceny stopy po zavlažovacím systému. Za zmínku stojí také následné příznaky archeologického výzkumu kruhového příkopu v Božicích v trati „U Dvora“, který byl nejprve snímkován (Kovárník, Minařík 1996, 105) a poté i ověřen terénním výzkumem v roce 1995 (Kovárník 1996, 182); poda-

VÝSLEDKY LETECKÉHO SNÍMKOVÁNÍ ÚAPP BRNO NA MORAVĚ ZA ROK 2007

V měsících květnu, červnu a září roku 2007 se činnost ÚAPP Brno zaměřila mimo jiné na leteckou prospekci a průzkum archeologických lokalit převážně na jižní Moravě. Část letů byla zaměřena na dokumentaci pravěkých hradisek především na východní a severovýchodní

řilo se zde doložit vojenské ležení Albrechta Rakouského z 30. let 15. století.

Bohumilice (okr. Břeclav)

ZM 34-21-04: Z – 370, S – 120; nedatováno

Na návrší ležícím asi 1 km od obce mezi Spáleným potokem a vodotečí zvanou Hunivky bylo zachyceno několik desítek volně roztroušených objektů různých tvarů a velikostí. Šlo mezi nimi rozpoznat objekty jak obdélného (cca 2 × 4 m), tak oválného půdorysu.

Božice (okr. Znojmo)

ZM 34-13-05: S – 170, Z – 360; nedatováno

Na poli ležícím u jižního okraje Kolonie U Dvora byly zachyceny 2 kruhové příznaky o průměru cca 15 m. Na jižní straně byly přerušeny a tvořily tak vstup do objektu. Byly také zpozorovány stopy po archeologickém výzkumu prováděném v roce 1995 J. Kovárníkem, který zde prozkoumal ležení Albrechta Rakouského.

Lit.: Kovárník 1996, 182; Kovárník, Minařík 1996, 105.

Božice (okr. Znojmo)

ZM 34-13-05: S – 110, Z – 430; nedatováno

Na poli ležícím asi 400 m severovýchodně od Kolonie U Dvora byly dokumentovány příznaky zaniklé polní cesty. Dále z porostu vystupovalo několik desítek objektů různých tvarů situovaných blízko sebe. Průměrná strana jednoho objektu činila 1–2 m.

Božice (okr. Znojmo)

ZM 34-13-05: S – 140, Z – 195; nedatováno

Na poli ležícím 200 m od severního okraje obce v poloze „Záhumenek“, napravo od silnice vedoucí na Mackovice, bylo v porostu zachyceno několik nepravidelných objektů. Mimo to zde byl zpozorován také objekt, jenž se dá snad interpretovat jako novodobý zákop z druhé světové války.

Božice (okr. Znojmo)

ZM 34-13-05: S – 120, Z – 155; nedatováno

Na poli v poloze „Za mlýnem“, napravo od silnice vedoucí na Borotice, byly snímkovány 2 kruhové objekty vzdálené od sebe asi 30 m. Průměr kruhů činil asi 10 m a v jižní části každého z nich bylo patrné přerušování značící vstup do objektu.

Drnholec (okr. Břeclav)

ZM 34-11-18: S – 120, Z – 260; nedatováno

Na poli položeném asi 200 m u severovýchodního okraje obce se rýsovalo seskupení objektů rozličného rázu, které snímkoval již M. Bálek. Největší pozornost upoutal kruhový žlábek o průměru 19 m a šířce 0,8–1,2 m. Uvnitř se nacházela pravděpodobně hrobová jáma o rozměrech 2,5 × 1,5 m. Asi 5 m severozápadním směrem se nacházely 2 vedle sebe situované žlábků čtvercového půdorysu o straně 10 m a šířce 0,5 m. Uprostřed každého z nich se nacházel objekt o rozměrech cca 0,5 × 0,5 m. Na poli bylo dále zpozorováno několik desítek menších objektů o rozměrech max. 1,5 × 1,5 m. Dále byl zachycen od SV k JZ procházející asi 180 m dlouhý liniový objekt široký cca 1 m, který se lomil v pravém úhlu k jihovýchodu, kde se cca po 80 metrech ztrácí.

Lit.: Bálek 1998, 441.

Hradčany-Kobeřice (okr. Prostějov)

ZM 24-24-22: S – 290, Z – 460; nedatováno

Na poli mezi lesíkem u severního okraje obce a silnicí na Vřesovice bylo objeveno několik desítek špatně čitelných objektů o rozměrech stran od 1 do 4 m.

Hostěradice (okr. Znojmo)

ZM 34-11-15: S – 105, Z – 20; nedatováno

Na poli v jihovýchodních intravillánu obce mezi silnicemi vedoucími na Miroslav a Mackovice bylo v porostu zpozorováno několik desítek volně roztroušených objektů různých tvarů a velikostí. Pět objektů mělo čtvercový půdorys a rozměry cca 3 × 3 m, dalších 5 mělo neurčitý tvar a rozměry cca 2 × 2 m a ostatní objekty (cca 50) měly rozměry nejvíce 1 × 1 m.

Hostěradice (okr. Znojmo)

ZM 34-II -15: S – 140, Z – 25; nedatováno

Na poli ležícím napravo od silnice vedoucí na Mackovice asi 200 m od jihovýchodního okraje obce bylo zachyceno cca 50 volně roztroušených objektů různých tvarů a velikostí. Asi 15 objektů mělo čtvercový nebo obdélný půdorys a délku strany cca 2–3 m. Ostatní objekty měly rozměry nejvíce 1 × 1 m.

Asi o 200 m směrem na jih podél silnice vedoucí na Mackovice bylo v porostu zjištěno další uskupení objektů (cca 40), mezi nimiž bylo 5 objektů čtvercového půdorysu se stranou 2–3 m.

Hoštice-Heroltice (okr. Vyškov)

ZM 24-42-12: S – 105, Z – 30; nedatováno

Na poli situovaném u východního okraje obce severně od heroltického hřbitova byly v porostu objeveny příznaky cca 10 objektů různého rázu.

Hrušovany nad Jevišovkou (okr. Znojmo)

ZM 34-14-02: S – 300, Z – 260; nedatováno

Na poli ležícím asi 2 km od obce na levém břehu Jevišovky byl dobře patrný liniový objekt čtvercového půdorysu, široký cca 0,5 m a o straně cca 40 m. Na severovýchodní straně objektu bylo znát zřetelné přerušování linie, které se dá považovat za vstup do areálu. Na poli se rýsovalo dalších cca 20 objektů různých velikostí a tvarů. V západní části pole byla pozoruhodná skupina devíti objektů obdélného půdorysu o rozměrech cca 2 × 4 m, z nichž 5 je seřazeno vedle sebe v pravidelných rozestupech. Další skupinu tvoří 3 objekty rovněž obdélného půdorysu o rozměrech cca 2–4 m. V jižní části pole vedle cesty vedoucí podél Jevišovky bylo možno ještě rozpoznat pravoúhlý liniový příznak o šířce 0,5 m a rozměrech cca 15 × 10 m, jehož jedna kratší strana je otevřená.

Hrušovany nad Jevišovkou (okr. Znojmo)

ZM 34-14-02: S – 270, Z – 240; nedatováno

Na poli ležícím asi 400 m od východního okraje obce se v porostu projevovaly příznaky čtyř objektů o rozměrech cca 2 × 4 m, u nichž je velice pravděpodobné, že jde o zahlobené chaty. Tři z nich jsou pravidelně uspořádány vedle sebe.

Hrušovany nad Jevišovkou (okr. Znojmo)

ZM 34-14-07: S – 175, Z – 310; nedatováno

Na poli ležícím asi 4 km jihozápadně od obce mezi polní cestou a přítokem Jevišovky bylo zachyceno uskupení objektů různého charakteru. Na poli ležícím na druhé straně polní cesty byl zpozorován liniový objekt zalomený do pravého úhlu.

Charvátská Nová Ves (okr. Břeclav)

Severovýchodně od obce, ZM 34-23-13: S-90, Z-440; nedatováno

Na poli ležícím asi 1 km severovýchodně od obce bylo snímkováno několik desítek objektů různých tvarů a velikostí, z nichž dva měly čtvercový půdorys a rozměry cca 3×3 m.

Jevišovka (okr. Břeclav)

ZM 34-14-02: S-230, Z-410; nedatováno

Na poli u hospodářského objektu situovaného asi 350 m severozápadním směrem od obce bylo v porostu dokumentováno 5 objektů, z nichž dva měly obdélný půdorys a rozměry cca 2×4 m.

Křižanovice u Vyškova (okr. Vyškov)

ZM 24-42-11: S-40, Z-280

Na poli ležícím v poloze „Díly“ severně od obce bylo zjištěno několik desítek objektů různého charakteru. Rozměry a přesný počet se pro špatnou čitelnost vegetačních příznaků nepodařilo určit.

Pohořelice (okr. Brno-venkov)

ZM 34-12-08: S-330, Z-300; nedatováno

Na poli ležícím jihozápadně od obce v trati „Přidánky“ bylo objeveno několik desítek objektů různých tvarů. Dále zde byl zpozorován pravidelný obdélníkový liniový uzavřený objekt. Rozměry tohoto útvaru činily cca 100×150 m, šířka linie se pak pohybovala mezi 1–1,5 m. Nebylo zjištěno žádné přerušení linie, které by mohlo ukázat na vstup do liniového objektu.

Pouzdrňany (okr. Brno-venkov)

ZM 34-12-15: S-180, Z-140; nedatováno

Na poli vzdáleném asi 600 m od západního kraje obce zvaném „Pastvíska“ byly zpozorovány liniové příznaky o šířce cca 1 m. Linie vycházela od potoka, který obtéká pole „Pastvíska“, asi po 40 m se stáčela do pravého úhlu a po cca 80 metrech končila zase u potoka.

O cca 100 m blíže k vesnici vycházel kolmo od potoka další liniový příznak o šířce cca 1 m, který se po asi 40 metrech lomil do pravého úhlu, pokračoval dalších 50 m, poté se znovu stáčel v pravém úhlu směrem k potoku, kde po cca 40 m končil. Na poli bylo také roztroušeno asi 15 objektů různého tvaru o šířce cca 2 m.

Přibice (okr. Brno-venkov)

ZM 34-12-09: S-320, Z-340; nedatováno

Na poli ležícím u hřbitova na východním okraji obce byl pozorován objekt kruhového půdorysu tvořený žlábkem širokým asi 1 m. Průměr činil cca 12 m. Na poli bylo zjištěno 8 dalších objektů různého tvaru o straně cca 1 nebo 2 m. Dva z nich byly situovány uvnitř kruhu. Tyto příznaky byly objeveny M. Bálkem již na počátku devadesátých let minulého století.

Lit.: Bálek 1993, 97; Bálek 1998, 442.

Pustiměř (okr. Vyškov)

ZM 24-42-06: S-340, Z-400; nedatováno

V poloze „Prostřední pole“ jihovýchodně od obce bylo zachyceno několik desítek objektů různé velikosti. Přesnější tvary a rozměry se vzhledem ke špatné čitelnosti porostových příznaků nepodařilo určit.

Rajhradice (okr. Brno-venkov)

ZM 24-34-20: S-40, Z-340; doba stěhování národů?

Na poli ležícím u východního okraje obce, jehož jedna strana je obtékána potokem Dunávkou, bylo zpozorováno několik skupin objektů různého charakteru.

První skupina se rozkládala přímo vedle průmyslového areálu, v jehož prostoru byla objevena mimo jiné část sídliště z doby stěhování národů. Je velice pravděpodobné, že zkoumaná skupina objektů patří do stejného období a náleží k již dříve zkoumanému sídlišti. Skupina čítala cca 25 objektů, mezi nimiž byl největší objekt čtvercového půdorysu o straně cca 4 m. Dalších 5 objektů bylo obdélného půdorysu o rozměrech cca 2×3–4 m. Zbylé objekty měly délku strany cca 1–2 m. Poblíž průmyslového areálu byly již mimo výše zmíněnou skupinu objektů rozpoznány 3 další objekty interpretované jako chaty o rozměrech cca 4×5 m.

Další skupina objektů se rozkládala cca 350 m od průmyslového areálu a sestávala z cca 20 objektů, z nichž 14 bylo větších o rozměrech cca 4×5 m, které lze interpretovat jako zahlobené chaty. Mezi nimi bylo několik menších objektů.

Lit.: Přichystal 2005, 273.

Rostěnice (okr. Vyškov)

ZM 24-41-20: S-340, Z-80; nedatováno

Na poli ležícím jihozápadně od obce v poloze „Díly za silnicí“ byl u polní cesty dokumentován pravidelný liniový útvar kvadratického tvaru o rozměrech 150×200 m s vytyčenou sítí čtverců o straně cca 10 m. Jedná se o příznaky dosud používaného závlahového systému.

Slavkov u Brna (okr. Vyškov)

24-43-09: S-150, Z-270

Na poli ležícím východně od města mezi nynějším obchvatem města a řekou Litavou byly dobře patrné příznaky dnes již zaniklé polní cesty. Dále zde bylo dokumentováno několik objektů pravěkého stáří.

Slavkov u Brna (okr. Vyškov)

24-43-09: S-120, Z-270

Na poli ležícím u východního okraje města mezi nynějším obchvatem města a starou silnicí se rýsovaly 2 rovnoběžné linie o délce cca 12 m, vzdálené od sebe cca 15 m. Šířka linií nepřekračovala 1 m. Na poli bylo dále zpozorováno několik objektů oválného půdorysu o rozměrech cca 1×2–3 m.

Svatobořice–Mistřín (okr. Hodonín)

ZM 34-22-07: S-310, Z-160; nedatováno

Na poli ležícím v jižní části obce napravo od silnice vedoucí na Dubňany bylo zachyceno několik desítek objektů různých tvarů a velikostí.

Šanov nad Jevišovkou (okr. Znojmo)

ZM 34-14-01: S-370, Z-300; nedatováno

Na poli obtékaném z velké části vodotečí ústící do Jevišovky, severně od kolonie Nový Dvůr, byly v porostu zachyceny 3 zřetelné objekty obdélného půdorysu o rozměrech 2×2, 2×4 a 3×4 m. Na poli bylo zpozorováno několik dalších objektů, jejichž počet a rozměry však nebyly dobře čitelné.

Těšetice (okr. Znojmo)

ZM 34-11-18: S-360, Z-245; nedatováno

Na poli ležícím u východního okraje obce bylo v poloze „U hřbitova“ podél potoka Únanovky snímkováno něko-

lik objektů různého charakteru. Jedná se o roztroušené objekty oválného i obdélného tvaru. Celkem bylo zpozorováno cca 20 kruhových objektů o průměru cca 1 m, 5 oválných objektů o průměru cca 2 m a 5 větších objektů obdélného půdorysu o rozměrech cca 3×4 m.

Týn nad Bečvou (okr. Přerov)

Západně od obce, ZM 25-13-05: S – 200, Z – 75; nedatováno

Na poli ležícím u západního okraje obce mezi ohybem řeky Bečvy a cestou vedoucí směrem na Lipník nad Bečvou byly zpozorovány 3 u sebe ležící objekty různých rozměrů. Největší objekt má rozměry cca 6×3 m, další dva objekty měly rozměry cca 2×4 m a 2×3 m.

Týn nad Bečvou (okr. Přerov)

Severovýchodně od obce, ZM 25-13-05: S – 160, Z – 265; nedatováno

Na poli ležícím asi 200 m od severovýchodního okraje vesnice byly objeveny dvě souběžně se klikatící linie. Obě linie měly šířku cca 2 m a délku cca 200 m od JZ k SV. Jedná se patrně o recentní příznaky blíže nedatovaného vojenského zákopu.

Újezd u Brna (okr. Brno-venkov)

ZM 24-43-12: S – 370, Z – 150; nedatováno

Na poli ležícím jihozápadně od obce mezi silnicí vedoucí na Žatčany a řekou Litavou bylo v porostu zachyceno uskupení několika objektů různých rozměrů a tvarů. Vzhledem k jejich rozložení se jedná pravděpodobně o objekty recentního rázu. Poblíž uskupení byl zpozorován i kruhový objekt o průměru cca 7 m.

Vlasovice (okr. Brno-venkov)

ZM 34-12-13: S – 210, Z – 20; nedatováno

Na poli ležícím u severozápadního okraje obce a severně od Olbramovického potoka se rýsovalo několik desítek rozptýlených objektů. Většinou šlo o objekty se stranou cca 2 m, vyskytly se zde však i objekty o rozměrech 5×4 m. Pro špatnou čitelnost v porostu nebylo možné identifikovat přesný tvar objektů.

Žerotice (okr. Znojmo)

ZM 34-11-18: S – 5, Z – 340; polykulturní naleziště

Na poli ležícím asi 300 m jihovýchodně od obce v poloze „V rybníku“ bylo zpozorováno několik desítek (cca 70) objektů různých tvarů a velikostí. Zcela jistě zde jde o velké seskupení sídlištních objektů. Na lokalitě byl v roce 1983 proveden výzkum J. Kovárníkem, který zde zjistil stopy polykulturního osídlení.

Lit.: Kovárník 1985, 102.

Ivan Čižmář, Miloš Čižmář

Literatura

Bálek, M. 1993: Výsledky leteckého snímkování na Moravě v letech 1990 až 1991, *Přehled výzkumů 1991*, 95–98.

Bálek, M. 1998: Příspěvek letecké prospekce pro poznání hrobů s kruhovými žlábkami na Moravě, *Pravěk NŘ* 7, 439–452.

Kovárník, J. 1996: Výsledky archeologického průzkumu na Znojemsku (okr. Znojmo), *Přehled výzkumů 1983*, 100–102.

Kovárník, J. 1996: Přínos letecké archeologie k poznání pravěku a rané doby dějinné na Moravě (1983–1995), *Archeologické rozhledy XLVIII*, 177–193.

Kovárník, J., Minařík, M. 1996: Systematická letecká archeologická prospekce na jižní Moravě v r. 1992, *Přehled výzkumů 1992*, 105–109.

Přichystal, M. 2005: Rajhradice (okr. Brno-venkov), *Přehled výzkumů 46*, 273–274.



1



2



3



4



5



6



7

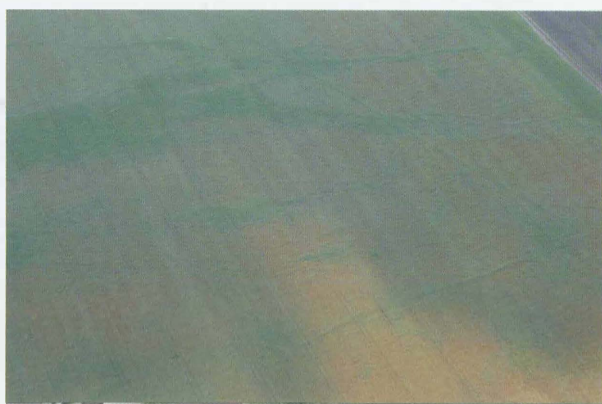


8

Obr. 3: 1 – Žerotice, 2 – Hostěradice, 3 – Hrušovany nad Jevišovkou, 4 – Hostěradice, 5 – Rajhradice, 6 – Újezd u Brna, 7 – Rajhradice, 8 – Hrušovany nad Jevišovkou



1



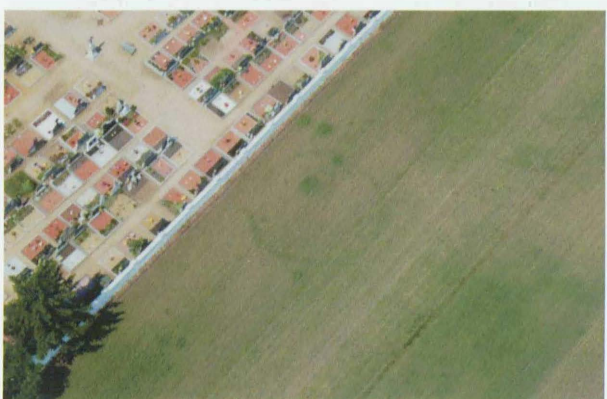
2



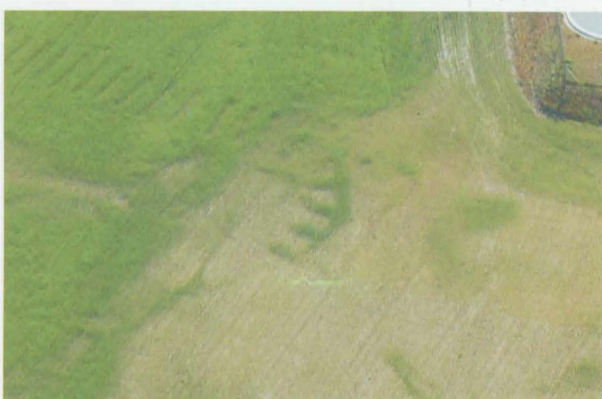
3



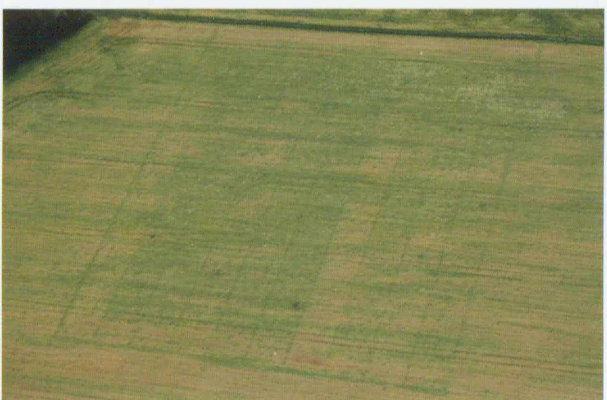
4



5



6



7



8

Obr. 4: 1 – Pouzdřany, 2 – Pohořelice, 3 – Příbice, 4 – Drnholec, 5 – Týn nad Bečvou, 6 – Božice, 7 – Rostěnice-Zvonovice, 8 – Týn nad Bečvou