

# PŘEHLED VÝZKUMŮ

49



Brno 2008

# PŘEHLED VÝZKUMŮ

Recenzovaný časopis  
*Peer-reviewed journal*

Ročník 49

Volume 49

Číslo 1–2

Issue 1–2

**Předseda redakční rady**  
**Head of editorial board**

Pavel Kouřil

**Redakční rada**  
**Editorial Board**

Herwig Freisinger, Václav Furmánek, Janusz K. Kozłowski,  
Alexander Ruttkay, Jiří A. Svoboda, Jaroslav Tejral, Ladislav Veliačik

**Odpovědný redaktor**  
**Editor in chief**

Petr Škrdla

**Výkonná redakce**  
**Assistant Editors**

Balász Komoróczy, Marián Mazuch, Ladislav Nejman,  
Rudolf Procházka, Stanislav Stuchlík, Lubomír Šebela

**Technická redakce, sazba**  
**Technical Editors, typography**

Pavel Jansa, Ondřej Mlejnek

**Software**  
**Software**

Spencer Kimball, Peter Mattis, GIMP Development Team 2008: GNU  
Image Manipulation Program, 2.6.1  
GRASS Development Team 2008: Geographic Resources Analysis  
Support System, 6.3.0  
Kolektiv autorů 2008: Inkscape, 0.46  
Kolektiv autorů 2005: L<sup>A</sup>T<sub>E</sub>X 2<sub>ε</sub>

**Fotografie na obálce**  
**Cover Photography**

Vrcholně středověká lotová závaží z českých a moravských lokalit.  
Gruna, Hradisko (vlevo); Písek, u Šarlatského rybníka (v popředí); Ví-  
cov, Městisko (vpravo dole); Boskovice, hrad (vpravo nahoře). Srov.  
studii J. Doležela v tomto svazku. Foto P. Smékal.

*Medieval cup nested weights from czech and moravian sites. Gruna,  
Hradisko (left); Písek, u Šarlatského rybníka (front); Vícov, Městisko  
(bottom right); Boskovice, castle (top right). Cf. the article by J. Dole-  
žel in this volume. Photo by P. Smékal.*

**Adresa redakce**  
**Address**

Archeologický ústav AV ČR, Brno, v. v. i  
Královopolská 147  
612 00 Brno  
IČ: 68081758  
E-mail: pv@iabrno.cz  
Internet: <http://www.iabrno.cz>

**Tisk**  
**Print**

Arch, spol. s r. o.  
Charbulova 3a  
618 00 Brno-Černovice

**KNIHOVNA AV ČR**

**PD 1520**

**Roč. 49, 2008, č. 1-2**



91087/09

ISSN 1211-7250

MK ČR E 18648

Vychází dvakrát ročně

Vydáno v Brně roku 2008

Náklad 450 kusů

Copyright ©2008 Archeologický ústav AV ČR, Brno, v.v.i. and the authors.

centrální části města (č. akce NPÚ 19/06). Nálezová zpráva uložena v archivu NPÚ, ú. o. p., v Ostravě.

**Teryngerová, H. 2008:** Klimkovice – parkoviště před zámek (č. akce NPÚ 60/06). Nálezová zpráva uložena v archivu NPÚ, ú. o. p., v Ostravě.

## Resumé

Klimkovice (bez. Ostrava-město). Schloss – Hofplatz, Parzelle Nr. 1. Hochmittelalter, Neuzeit. Rettungsgrabung.

## KOJETÍN (OKR. PŘEROV)

Masarykovo a Komenského náměstí, Růžová ulice. Vrcholný středověk. Novověk. Město. Sídlištní vrstva. Záchranný výzkum.

Ve dnech 6. 3. až 14. 11. 2007 proběhl záchranný výzkum v rámci historického jádra města Kojetína. Identifikace lokality je možná na mapovém listu ZM ČR (1 : 10 000), kladové číslo listu 24–42–05: 287:223; 272:252; 265:238; 268:226; 270:218. Vzdálenosti jsou uvedeny v milimetrech od západní/jižní sekční čáry.

Výzkum byl vyvolán výkopovými pracemi při hloubení nové kanalizace na katastrálním území města Kojetína v těchto místech: na náměstích Masarykovo, E. Beneše, Komenského, Tržní, náměstí Republiky, Míru a v ulicích Ztracená, Křenovská, Olomoucká, Kroměřížská, Dudíkova, Rumunská, Dvořákova, Stružní, Čs. legií, 6. května, Růžová, Podvalí, Přerovská. Výkopové práce byly zahájeny v rámci projektu „Zlepšení vod v soutoku řek Bečvy a Moravy“. Výzkum se soustředil především na dohled při hloubení výkopu po celé trase nových sítí. Rozpoznání archeologické situace byly následně kresebně i fotograficky dokumentovány na profilech výkopů a dále proběhlo vzorkování zjištěných kulturních vrstev. Trasa nově hloubené kanalizace byla na Masarykově náměstí také prozkoumána za pomoci ručně kopaných sond 1–3. Sídlištní vrstvy z období vrcholného středověku a novověku byly zjištěny pouze v historickém jádru Kojetína (náměstí Masarykovo, Komenského, Ed. Beneše a v ulici Růžová). Stalo se tak patrně z důvodu úmyslného založení města na vyvýšenině, která vystupovala ze záplavového území řeky Moravy. V prostoru styku ulice Tyršovy, Masarykovo náměstí a náměstí Míru byl zjištěn relikv dřevěného potrubí, které vedlo od náměstí Míru směrem na Masarykovo náměstí do kašny. Dále bylo zjištěno několik vrstev, které sloužily ke zpevnění povrchu náměstí ve středověku a novověku. Výzkum bude dále pokračovat i v roce 2008.

Jakub Vrána

## Resumé

Kojetín (Bez. Přerov). Masaryk und Komenský Platz. Růžová Straße. Hochmittelalter. Neuzeit. Stadt. Siedlungsschicht. Rettungsgrabung.

## KRALICE NA HANÉ (OKR. PROSTĚJOV)

„Kralický háj“. Vrcholný středověk, novověk. Sídliště, ZSO, rybníky. Záchranný výzkum.

Prostor Průmyslové zóny města Prostějova, přesněji areál firmy Spedition Feico, s. r. o. (podrobná charakteristika lokality – viz kap. Neolit), poskytl další terénní situace z období vrcholného středověku (obr. 63). Na základě písemných pramenů je spojujeme se zaniklou středověkou osadou Stará Ves (blíže Fojtík 2006).

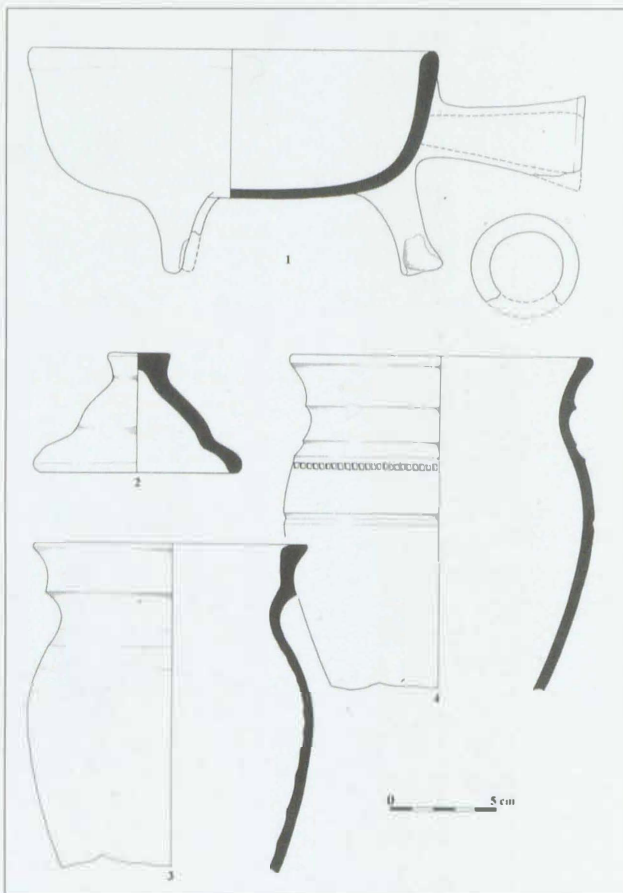
Záchranný výzkum prokázal též existenci jednoho z rybníků, které zde postupně vznikaly z podnětu Jana Heralta z Kunštátu již od 2. poloviny 15. století a přetrvaly až do konce 18. století, kdy je zachycuje první vojenské mapování tohoto prostoru.

Archeologicky takřka bezvýznamnými jsou pak doklady meliorace z 2. poloviny 20. století.

Pavel Fojtík

## Literatura

**Fojtík, P. 2006:** Zaniklá středověká osada Stará Ves u Prostějova ve světle nových archeologických výzkumů. *Štafeta (kulturní časopis Prostějovska)*, roč. 37 (2006), 33–39, Prostějov.



Obr. 63: Kralice na Hané. Ukázka keramiky počátku 15. století z výplně objektu K 568. *Abb. 63: Kralice na Hané. Keramik aus dem Anfang des 15. Jhs. aus der Füllung der Grube K 568.*

## Resumé

Kralice na Hané (Bez. Prostějov). „Kralický háj“. Spätmittelalter, Neuzeit. Siedlung, Dorfwüstung Stará Ves, Teiche. Rettungsgrabung.

## KRAVSKO (OKR. ZNOJMO)

**Kaple Panny Marie Pomocnice. Novověk. Kaple. Záchraný výzkum.**

Archeologický dohled v prostoru kaple Panny Marie Pomocnice v Kravsku byl vyvolán stavebními pracemi souvisejícími s odvlhčením objektu. Výkopové práce byly realizovány podél západní obvodové stěny kaple. Vlastní výkop dosahoval šířky cca 0,60–0,70 m a hloubky 0,60 m.

Samotná kaple Panny Marie Pomocné je jednofázovou stavbou, vybudovanou z lomového kamene s příměsí cihel. Ty jsou také použity na vyzdění jednotlivých architektonických prvků. Ve sledovaném výkopu bylo zachyceno geologické podloží, tvořené v tomto prostoru navětralým skalním masivem s jílovitou složkou. Na ně nasedala téměř 20 cm mocná kulturní vrstva, vznikající podle nalezeného keramického materiálu v průběhu 18.–19. století. Stratigraficky nejvýše se nachází recentní asfaltový povrch vozovky.

Petr Holub

## Literatura

Holub, P. 2007: Kravsko, kaple Panny Marie Pomocné. Nálezová zpráva č. j. 56/07 uložena v archivu společnosti Archaia Brno, o. p. s.

## Resumé

Kravsko (Bez. Znojmo). Kapelle Panny Marie Pomocnice. Neuzeit. Kapelle. Rettungsgrabung.

## KRNOV (K. Ú KRNOV, OKR. OPAVA)

Opavská ulice, p. č.: 528, 572/2, 564/2, 572/4, 570, 569, 572/3, 566/2, 566/3, 566/1, 568, 576, 575, 572/1, 527, 565, 580, 584/2, 2846/5. Novověk. Město. Záchraný výzkum.

V souvislosti se stavební akcí Novostavba obchodního centra Krnov uskutečnila společnost Archaia Olomouc, o. p. s., záchraný archeologický výzkum v době od 12. listopadu do 12. prosince roku 2007. Výzkum byl prováděn formou odborného dohledu nad výkopovými pracemi, v případě odkryvu pozitivních nálezových situací formou jejich dokumentace a exkavace. Zkoumaná lokalita je situována jižně od historického centra města v poloze Opavského předměstí na říční terase řeky Opavy (obr. 64). Na lokalitě se našlo několik objektů datovaných do vrcholného středověku a novověku. Plocha byla v minulosti značně zemědělsky rekultivovaná, což ze značné části porušilo původní stratigrafii. Převážně se jednalo o navážky, které místy nasedaly na málo mocný horizont původního terénu. Navážky nasedaly na šterky říční terasy řeky Opavy. V JV části plochy jsme odkryli valounovou



Obr. 64: Krnov. Mapa s vyznačenou zkoumanou plochou. Abb. 64: Krnov. Karte mit der eingetragenen Grabungsfläche.



Obr. 65: Krnov. Foto valounové dlažby. Abb. 65: Krnov. Photo des hehlingen Pflasters.

dlažbu z 19.–20. století (obr. 65). Pod valounovou dlažbou jsme prozkoumali novověký kruhový objekt, na jehož dně byla uložena nádoba. Vyplně objektu tvořil šterk.

Michal Cheben, Martin Moník, Michal Zezula