

PŘEHLED VÝZKUMŮ

49



Brno 2008

PŘEHLED VÝZKUMŮ

Recenzovaný časopis
Peer-reviewed journal

Ročník 49

Volume 49

Číslo 1–2

Issue 1–2

Předseda redakční rady
Head of editorial board

Pavel Kouřil

Redakční rada
Editorial Board

Herwig Freisinger, Václav Furmánek, Janusz K. Kozłowski,
Alexander Ruttkay, Jiří A. Svoboda, Jaroslav Tejral, Ladislav Veliáčik

Odpovědný redaktor
Editor in chief

Petr Škrdla

Výkonná redakce
Assistant Editors

Balász Komoróczy, Marián Mazuch, Ladislav Nejman,
Rudolf Procházka, Stanislav Stuchlík, Lubomír Šebela

Technická redakce, sazba
Technical Editors, typography

Pavel Jansa, Ondřej Mlejnek

Software
Software

Spencer Kimball, Peter Mattis, GIMP Development Team 2008: GNU
Image Manipulation Program, 2.6.1
GRASS Development Team 2008: Geographic Resources Analysis
Support System, 6.3.0
Kolektiv autorů 2008: Inkscape, 0.46
Kolektiv autorů 2005: L^AT_EX 2_ε

Fotografie na obálce
Cover Photography

Vrcholně středověká lotová závaží z českých a moravských lokalit.
Gruna, Hradisko (vlevo); Písek, u Šarlatského rybníka (v popředí); Ví-
cov, Městisko (vpravo dole); Boskovice, hrad (vpravo nahoře). Srov.
studii J. Doležela v tomto svazku. Foto P. Smékal.

*Medieval cup nested weights from czech and moravian sites. Gruna,
Hradisko (left); Písek, u Šarlatského rybníka (front); Vícov, Městisko
(bottom right); Boskovice, castle (top right). Cf. the article by J. Dole-
žel in this volume. Photo by P. Smékal.*

Adresa redakce
Address

Archeologický ústav AV ČR, Brno, v. v. i
Královopolská 147
612 00 Brno
IČ: 68081758
E-mail: pv@iabrno.cz
Internet: <http://www.iabrno.cz>

Tisk
Print

Arch, spol. s r. o.
Charbulova 3a
618 00 Brno-Černovice

ISSN 1211-7250
MK ČR E 18648

Vychází dvakrát ročně
Vydáno v Brně roku 2008
Náklad 450 kusů

Copyright ©2008 Archeologický ústav AV ČR, Brno, v.v.i. and the authors.

KNIHOVNA AV ČR

PD 1520

Roč. 49, 2008, č. 1-2



91087/09

SLOVANSKÉ SÍDLIŠTĚ V POLOZE MIKULČICE „PODBŘEŽNÍKY“

A SLAVONIC SETTLEMENT IN THE MIKULČICE „PODBŘEŽNÍKY“ SITE

Marian Mazuch

Abstract

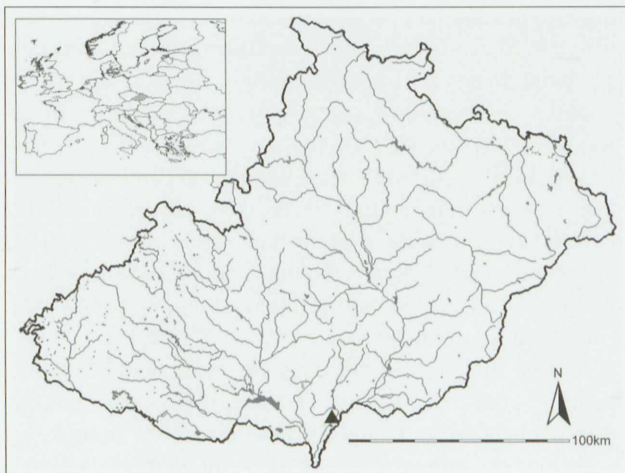
A part of a polycultural site in Mikulčice–„Podbřežníky“ (area of 2685 m²) was excavated in the upcountry of the Great Moravian fort in Mikulčice-Valy (straight line distance 3,2 km SE) in 2006–2007. Besides prehistoric finds from Bronze and Iron Age, forty seven Early Medieval features were also excavated. These include seven Slavonic sunken-featured dwellings from Early Slavonic period to the Great Moravian era and a dense concentration of storage pits. Our conception of this settlement acting as a sort of „satellite village“ with a duty of supplying food to the nearby large fort Mikulčice-Valy was advanced by the discovery of relics indicating the presence of specialized craft activities (bronze and ironmongery).

Keywords

early Middle Ages, Mikulčice, settlement, the economic hinterland of the Great Moravian central agglomerations, sunken-featured houses, storage pits

Dlouhodobým problémem raněstředověké archeologie je bezesporu absence většího počtu dobře či dostatečně prozkoumaných a především publikovaných vesnických sídlišť. Markantní je to hlavně v případě starohradištního a středohradištního, resp. velkomoravského období (Mazuch, v tisku). Problém torzovitě znalosti vesnických sídlišť zmiňovaného období je bezesporu částečně zapříčiněn i způsobem tehdejšího sídlení, vyznačujícím se poměrně značným rozptylem jednotlivých objektů, což významně snižuje pravděpodobnost prozkoumání např. celého takového sídliště. Nijak to ovšem samozřejmě neomlouvá slabou publikovanost.

V roce 2006 se naskytla našemu pracovišti, ARÚ AV ČR Brno, v. v. i., expositura Mikulčice, možnost plošného výzkumu několika parcel v trati „Podbřežníky“¹ v katastru obce Mikulčice (viz obr. 2). Vzhledem k dřívějším hojným povrchovým sběrům (souhrnně Škojec 1997, 2005) zde existovala vysoká pravděpodobnost zachycení alespoň části právě jednoho takového staromoravského sídliště, jehož výzkum by mohl opět zčásti přispět k zpřesnění našich představ o struktuře a v tomto případě především o funkci vesnických sídlišť sledovaného období a jejich hmotné náplni. Otázka funkce nebyla připomenuta náhodou. Poloha tohoto sběry lokalizovaného sídliště vzhledem k nevelké vzdálenosti od velkomoravského mocenského centra Mikulčice-Valy (hradiště se rozkládá ve vzdálenosti asi jen 3,2 km JV vzdušnou čarou) otevírá možnosti ověření našich modelů týkajících se zázemí takovýchto velkých hradišť a způsobu zajišťování jejich energetických a spotřebních požadavků. K tomu je třeba ještě přičíst bezprostřední blízkost středohradištního a mladohradištního pohřebiště Mikulčice „Panské“ (pouhých 300 m SV), zkoumaného naším pracovištěm v letech 1999–2000 (publikace výzkumu je chystána do tisku, předběžně Poláček, Škojec, Marek, Skopal 2000; 2001). Přímá souvislost mezi tímto pohřebištěm a předpokláda-



Obr. 1: Poloha lokality na mapě Moravy. Fig. 1: Location of the studied site on the map of Moravia.

ným slovanským sídlištěm na „Podbřežnicích“ se přímo nabízí. I proto byl zájem našeho pracoviště o tuto lokalitu enormní.

Předstihový výzkum na Z okraji tratě byl vyvolán záměrem obce, která v tomto prostoru (na JV okraji intravilánu) počala na jaře roku 2006 realizovat plánovanou výstavbu rodinných domků. Již v průběhu hloubení inženýrských sítí (V od následně provedeného plošného výzkumu) byly zachyceny objekty jak z mladší (snad i střední) doby bronzové a laténské, tak z raného středověku, doplněné rozptýlenými nálezy keramiky KZP. Tato sondáž kulturní skladbou přesně charakterizovala budoucí plošný odkryv. V ploše zkoumané v první sezoně 2006 dominovaly laténské objekty, včetně zahloubených domů (archeologické zpracování pravěkého osídlení této lokality není předmětem této práce).



Obr. 2: Mikulčice „Podbřežníky“. 1 – lokalizace sídliště, 2 – hradiště Mikulčice-Valy. Fig. 2: Mikulčice „Podbřežníky“. 1 – location of the site, 2 – hillfort Mikulčice-Valy.

V následujícím roce, po rozšíření SZ směrem, více „do svahu“, laténské osídlení náhle skončilo a jednoznačně převažovaly slovanské objekty, a to jak starohradištní, tak velkomoravské. V nejsevernější parcele pak i toto raněstředověké osídlení náhle končí (viz obr. 5) a dále do svahu byl zachycen již jen ojedinělý hrob. Celkově byla odkryta plocha o výměře asi 1868 m² (zhruba 90×25 m). Výběr plochy k archeologickému výzkumu podléhal především způsobu prodeje jednotlivých parcel, protože samotná stavba domků již nespádala do investorského záměru, ale byla realizována jednotlivými soukromníky. Rozsah osídlení zhruba ukázal i zmiňovaný výkop pro inženýrské sítě. Již prodané parcely a hustota zachycených objektů v této první sondě nakonec určila volbu zkoumané plochy. Bohužel na JV okraji sledovaného prostoru, prakticky na úpatí svahu, nakonec kvůli protahujícímu se prodeji této parcely k odkryvu nedošlo. Bylo sice možno v těchto místech – vzhledem ke skutečnosti, že podložní písek byl vystřídán jílem – očekávat řídké osídlení, resp. přímo JV hranici sídliště (minimálně v rovině budování obydlí), avšak v liniovém výkopu byla na této úrovni ještě zachycena obilnice (obj. 11). Během jara 2008 byla parcela v tichosti prodána a bez oznámení, a tedy i bez archeologického dohledu (přes původní domluvu s obcí) zde v rekordním čase vyrostl rodinný dům.

V té době však již měl výzkum sídliště na „Podbřežnicích“ svou největší katastrofu za sebou. Plošný výzkum byl ukončen v polovině srpna 2007. Během evidence, inventarizace a zpracovávání originální dokumentace z obou sezon výzkumu došlo k zničujícímu požáru mikulčického pracoviště, při kterém – kromě jiných nenahraditelných ztrát – došlo i k nezvratné ztrátě informací i samotných artefaktů z popisovaného sídliště. Výsledky obou výzkumných sezon byly postiženy různým způsobem. Z výzkumu 2006 (obj. 1–49) zůstaly zachovány všechny nálezy (byly již evidovány, inventovány a uloženy v jiné, ohněm nezasažené budově) a několik málo fotografií, zachráněných z různých (i soukromých) zdrojů. Nejhuře rekonstruovatelná byla situace ve výkopu pro inženýrské sítě, který představoval první sondáž v tomto prostoru (obj. 1–14). Jen díky zachovaným nálezům a nápisům na sáčkích bylo možno rámcově datovat jednotlivé

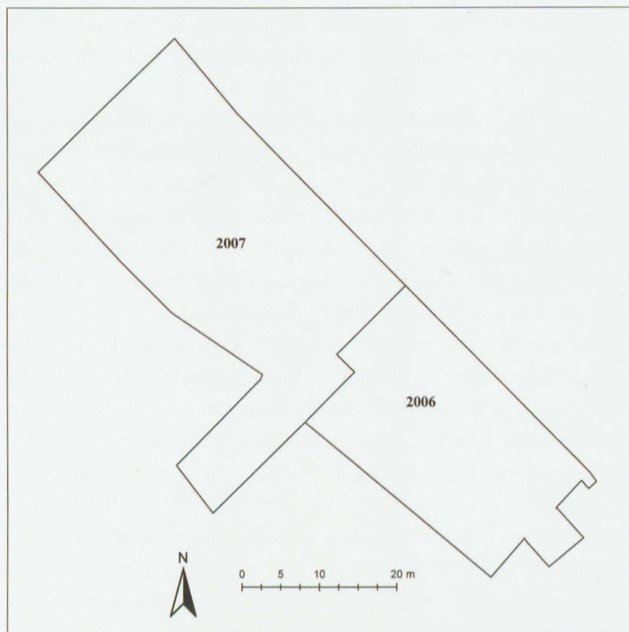
objekty (vyjma obj. 3, 4, 5, které byly bez nálezů) a zpětně charakterizovat alespoň obj. 8, 11 a 14 (laténská chata a slovanské obilnice). Nálezy z výzkumu 2007 (obj. 50–81, hrob 1), které byly v době požáru ještě v různé fázi zpracování, byly rozpoznány jen ve zlomku původního objemu (jen několik prvních inventovaných, a tudíž popsaných střepů). Zbytek je smíchán s jiným slovanským materiálem vyzvednutým ze spáleniště (oheň většinou zlikvidoval tuží a lakem realizovaná identifikační čísla) a nebude moci být v budoucnu patrně nikdy identifikován. Proti sezoně 2006 se však v náhodné záloze podařilo zachovat většinu fotodokumentace. Požár bohužel zlikvidoval veškerou kresebnou dokumentaci obou výzkumů, stejně jako data se zaměřením. Ve zmiňované soukromé záloze byl naštěstí zachráněn alespoň celkový plán obou výzkumných sezon, který byl fixován s malou potenciální odchylkou na dodatečné zaměření ještě viditelných hran výzkumu. Toto dodatečné zaměření mohlo být provedeno v prvních dnech po požáru díky laskavé pomoci kolegů z ÚAM FF MU.² Na základě fotografií a tohoto plánu byl zrekonstruován i popis jednotlivých objektů (orientace, rozměry, detaily apod.). Postup výzkumu ukazuje obr. 3.

Především vzhledem k velmi podrobnému a opatrnému přístupu k terénnímu odkryvu této lokality, která je našemu pracovišti vlastní i v případech fakticky záchranného výzkumu, a vzhledem k zachované fotodokumentaci jsem přesvědčen, že má smysl, i přes zmiňovanou značnou ztrátu informací, tento výzkum podrobněji publikovat. Opravňuje k tomu především zachycení některých objektů ještě v nadloží (bagrování neprobíhalo vždy „standardně“ až na úroveň podloží), superpozice zemnic s velmi zajímavými detaily zařízení jak uvnitř, tak i vně domů, překvapivé množství hlubokých obilnic a nečekané nabídky funkční interpretace některých objektů.

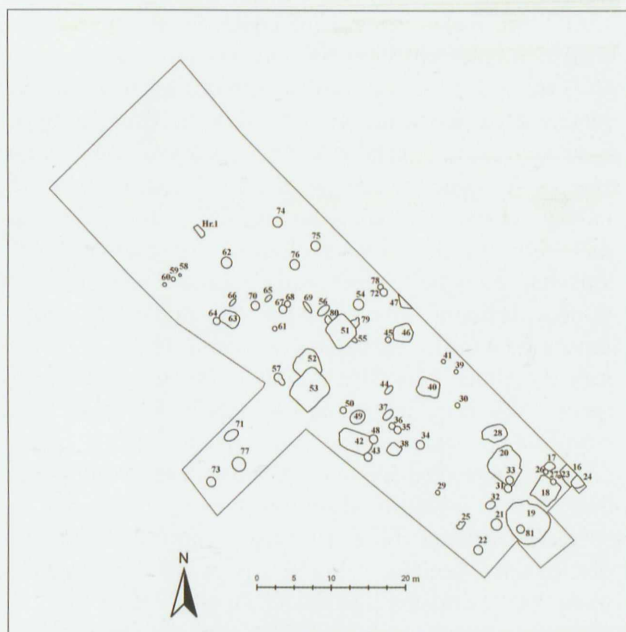
Lokalita „Podbřežníky“ se nachází na JZ okraji obce Mikulčice, JV pod silnicí Mikulčice–Moravská Nová Ves, na táhlém JV svahu, který je zároveň pravobřežní říční terasou řeky Moravy. Vzhledem k tomu tvořil podloží na celé odkryté ploše světle žlutý říční písek. Mocnost ornice se pohybovala v průměru asi okolo 50–60 cm (směrem od úpatí do svahu se mocnost nadloží paradoxně zvětšovala, místy až na 90 cm).

Z celkového počtu 81 odkrytých objektů nebylo možno kulturně rozlišit obj. 25, 29, 47³, 58, 59, 60, 74 (absence charakteristické „laténské“ šedé výplně umožňuje vyloučit alespoň toto stáří), u některých se nepodařilo ze zbytků dokumentace a vzpomínek zpětně určit kulturní zařazení ani zrekonstruovat bližší údaje o typu, tvaru či rozměrech objektu (obj. 3, 4, 5, 65, 74). Konečně poslední skupinu problematických objektů tvoří ty, u nichž známe pouze jejich rámcové stáří (zachovaný materiál s vazbou na číslo objektu), ovšem další bližší údaje neznáme (1, 2, 6, 12, 13, 15). Celkové rozložení objektů s čísly i rámcovým časovým rozlišením je patrné na obr. 4 a 5.

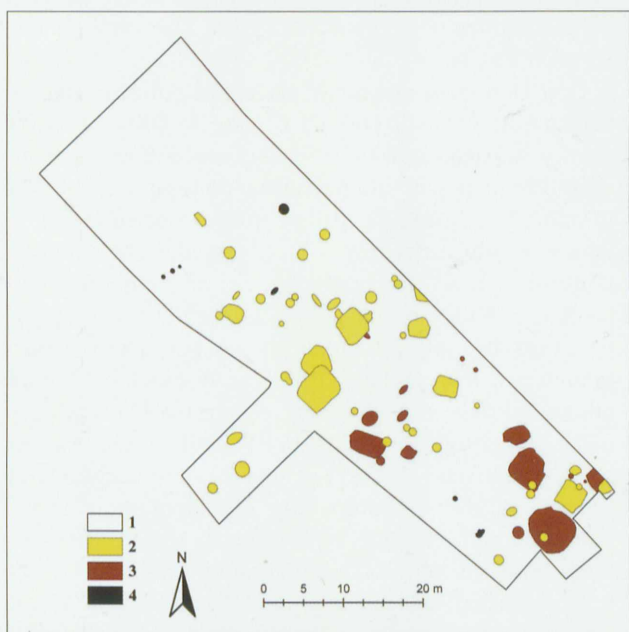
Raněstředověké osídlení na zkoumané ploše, čítající 47 (popř. 48, viz pozn. 3) objektů, probíhalo ve třech fázích – časně slovanské, blízké se spíše starohradištnímu rázu, starohradištní a středohradištní, podle keramického materiálu zařaditelné do vrcholné fáze velkomoravského



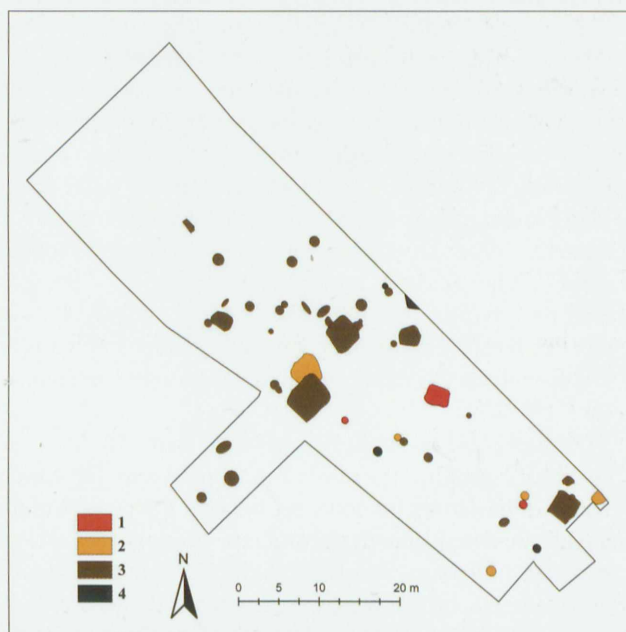
Obr. 3: Mikulčice „Podbřežníky“. Postup výzkumu v rámci zkoumané plochy. Fig. 3: Mikulčice „Podbřežníky“. Advance of excavation (campaign 2006, 2007).



Obr. 4: Mikulčice „Podbřežníky“. Poloha zkoumaných objektů. Fig. 4: Location of the excavated features.



Obr. 5: Mikulčice „Podbřežníky“. Pravěké a raně středověké objekty. 1 – hranice zkoumané plochy, 2 – slovanské objekty, 3 – pravěké objekty (DB, La), 4 – nedatovatelné objekty. Fig. 5: Mikulčice „Podbřežníky“. Prehistoric and early medieval features. 1 – Borders of excavated area, 2 – Early medieval features, 3 – Prehistoric features, 4 – Undatable features.



Obr. 6: Mikulčice „Podbřežníky“. Raně středověké objekty. 1 – RS1, 2 – RS2, 3 – RS3, 4 – blíže nerozlišitelný RS. Fig. 6: Mikulčice „Podbřežníky“. Early medieval features. 1 – Early Slavonic Period, 2 – Pre Great Moravian Period, 3 – Great Moravian Period, 4 – Other early medieval features.

období (viz obr. 6). Z tohoto počtu zůstaly blíže časově neurčeny 3 obilnice (obj. 48, 78, 81 – pouze RS).

Časně slovanskou fázi RS1 reprezentovalo nejméně objektů; jedna zemnice (obj. 40), 2 obilnice (obj. 14 a 31) a jedna menší, nejspíše kruhová jáma (obj. 50).

Obj. 40, mělce zahloubená chata (asi 20 cm do podloží) o rozměrech 350×300 cm, orientovaná ve směru V-Z (obr. 44), se nachází ve střední části zkoumané plochy blíže k jejímu SV okraji. V SZ rohu příbytku bylo zachyceno ohniště z drobného kamení (vápenec) se zlomky mazanice a většími zlomky keramiky (obr. 19, nálezy viz obr. 7). Jediná, do této fáze datovatelná obilnice – obj. 14 (kresebná a písemná dokumentace zcela zničena, viz výše) – obsahovala zajímavé nálezy, ležící těsně nade dnem. Šlo o 2 zrekonstruovatelné oválné pražnice a na kousky rozlámaný žernov (obr. 18–17). Nálezy z obilnice 14 a 31 a z jámy č. 50 jsou představeny na obr. 8, 9, resp. 10. Stejně jako v případě obj. 40 nejde o typické představitele pražského typu, ale spíše o "pokročilou keramiku" (méně masivní, místy i se stopami obtáčení), blízkí se starohradištnímu rázu.

Starohradištní období RS2 reprezentuje 6 objektů (viz obr. 6) – dvě zemnice (obj. 52 s pozoruhodnými detaily a obj. 24), 2 obilnice (obj. 22 a 33), menší jáma (obj. 36) a jeden neurčený objekt (č. 6, keramika viz obr. 11).

Starohradištní zemnice 52 se nachází v superpozici s velkomoravským obydlím č. 53 (jižní roh staršího objektu narušen severním rohem chaty č. 53, obr. 20). Objekt spíše lichoběžníkového půdorysu (o max. rozměrech asi 300×300 cm) s plochým rovným dnem se zahluvoval asi 70 cm do podloží. Konstrukci střechy nesly kůly, o jejichž existenci svědčí nalezené kůlové jámy uprostřed SV a JZ stěny. Výzkum jednoznačně doložil umyšlené vybudování asi 5 cm silné velmi tvrdé pravděpodobně dusané písčité "podlahy" přímo nade dnem zemnice, pokrývající celou jeho plochu. Až na této vrstvě byla založena konstrukce kamenné pece, která byla nalezena ve značně vysokém stupni zachování ve V rohu obydlí (viz obr. 21 – 28). Základ pece tvořila jakási nevelká obdélná „schránka“, vytvořená z velkých plochých kamenů, překlenujících a pře-
vrstvených větším množstvím menšího lomového kamení (obr. 29–30).

Zemnice 24, zasahující do laténské chaty 16, byla zachycena v profilu JV hrany zkoumané plochy již v roce 2006. V následujícím roce, na úplném konci výzkumu, došlo k rozšíření plochy JV směrem se snahou o odkrytí zbylé části objektu. Ten však pokračoval i pod SV profil a vzhledem k blízkosti inženýrských sítí již nebyl doko-
pán. Chata, zahloubená asi 110 cm od dnešního povrchu o zachovaných rozměrech asi 300×250 cm (nedokopáno), měla patrně kůly uprostřed stran (situace ze zachované dokumentace není příliš jasná). Pod kontrolním blokem v ose SV-JZ se podařilo částečně odkryt zbytky zřejmě oválného ohniště (délka neznámá – prvek pokračuje dále do nezkoumané plochy, šířka 50 cm) se dvěma takřka celými nádobami ve střepech (obr. 45, keramický materiál z ohniště po požáru bohužel nezvěstný). Dno ohniště tvořila dočervena propálená čočka, na níž se nacházela asi 3–5 cm silná vrstva popela (obr. 31).

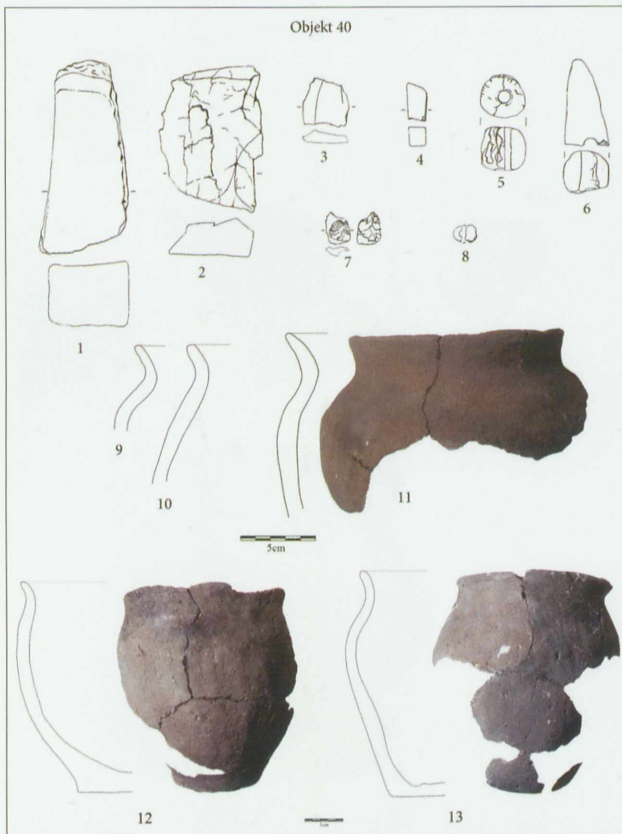
Starohradištní obilnice 22, odkrytá v J rohu zkoumané plochy, byla s největší pravděpodobností hruškovitého

tvaru, ovšem její zužující se hrdlo bylo odbagrováno spolu s nadložím (obr. 32, keramika na obr. 9). Zachovaná část obilnice (průměr asi 150 cm, hloubka též asi 150 cm), která tak měla půlkulovitý tvar s náběhem právě k typickému zúžení, byla z těchto důvodů patrně o dost mělká než ve skutečnosti. K obilnici č. 33 (nálezy na obr. 12) chybí jakékoliv údaje (k obilnicím obecně viz závěr předkládané práce).

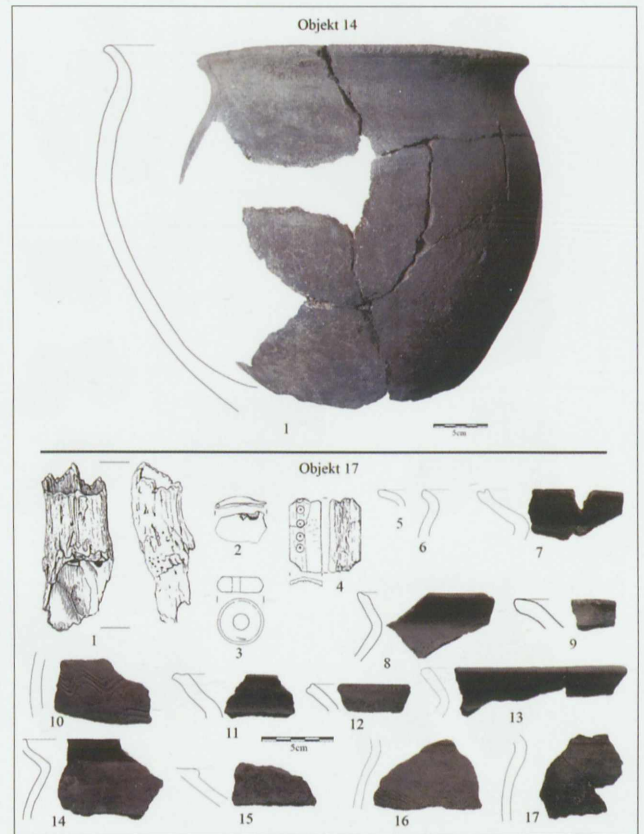
Nejvíce objektů zachycených na sledované lokalitě patří fázi RS3, resp. přímo **velkomoravskému** období. Především podle keramiky lze soudit, že drtivá většina kontextů spadá do období vrcholu velkomoravské říše, tedy do 2. pol. 9. stol., či spíše do jeho závěru. Celkově bylo při výzkumu (výkop pro inženýrské sítě, plocha z obou sezon 2006 a 2007) prozkoumáno 34 středohradištních objektů (z toho 8 objektů je určeno jako pravděpodobně středohradištních⁴). Šlo o 4 zemnice (obj. 18, 46, 51, 53), 2 pravouhlé objekty neznámé funkce (obj. 7, kontaminován starším materiálem snad z obj. 6 – viz obr. 11, a obj. 63), 4 technická zařízení (obj. 66, 69, 79, 80), 13 obilnic (obj. 17, 27, 32, 35, 45, 54, 57, 61, 62, 64, 67, 68, 77) a 5 dalších pravděpodobně středohradištního stáří (obj. 11, 34⁵, 70, 72, 75), 3 klasické jámy různých tvarů a hloubek (obj. 30, 56, 71) a 3 další pravděpodobně středohradištního stáří (obj. 65, 73 a 76).

Všechny čtyři zkoumané velkomoravské zemnice se navzájem lišily jak konstrukcí, tak velikostí, vnitřním vybavením a některými detaily. Konstrukčně se k sobě mají blíže vždy dvojice obj. 18 a 46⁶, u kterých nebyly zjištěny kůlové jámy, a obj. 51 a 53 se čtyřmi kůlovými jámami v rozích.

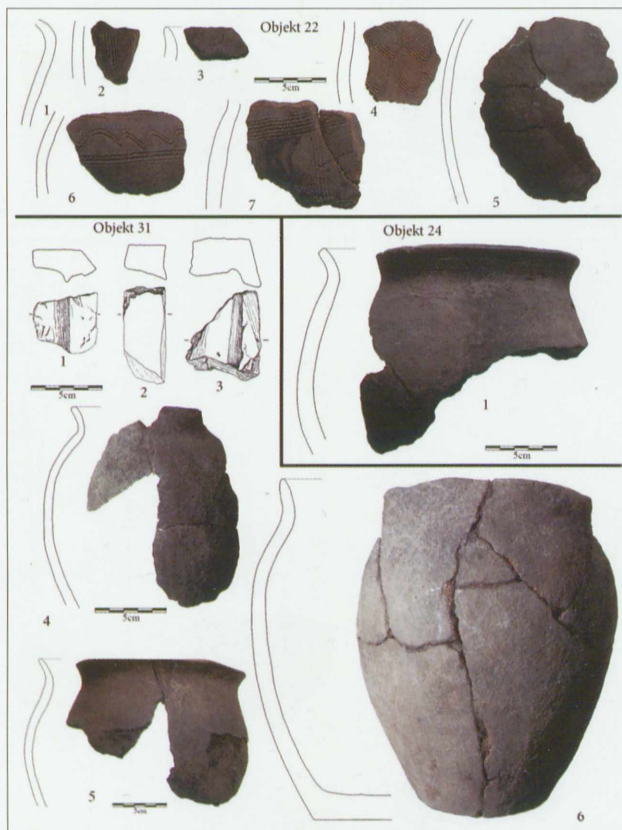
Obj. 18 představuje téměř čtvercová zemnice, zahloubená jen asi 30 cm do podloží, o hraně asi 400×400 cm se zbytky otopného zařízení v S rohu (koncentrace kamenné destrukce a popelovitá vrstvička pod nimi – vzhledem k množství kamenů šlo patrně spíše o ohniště). Kůlové jamky nebyly zachyceny, vše tedy svědčí pro srubovou konstrukci. U SV hrany objektu, asi od třetiny délky až po S roh, byla zjištěna jakási "lavice" či nízký stupeň (šířka do 40 cm), vytvořená při hloubení chaty neodebráním písčitého podloží. Podobný výstupek o šířce asi 60 cm byl objeven u JV hrany, ovšem téměř po celé její délce vyjma rohů (obr. 22). U SV hrany, těsně u konce první zmiňované "lavice", se uvnitř domu nacházela co do průměru menší obilnice (obj. 27), která jen lehce porušovala hranu zemnice. Neobsahovala téměř žádný materiál kromě několika kousků keramiky KZP. Vzhledem k datování popisované chaty (obj. 18) do RS3 jde zjevně o reziduum (sporadicky se eneolitické střepey vyskytovaly ve vícero objektech), a protože mladší než velkomoravské osídlení na lokalitě nebylo zjištěno, lze předpokládat datování obilnice 27 též do RS3. Nálezová situace neposkytla žádné informace o tom, zda byla obilnice včleněna přímo do chaty či zda šlo o časově vzdálenější superpozici v rámci RS3. Druhá varianta je pouze o něco méně pravděpodobná z toho důvodu, že další takový případ nebyl při výzkumu doložen. Zásyp obilnice nebylo možno v zásypu ještě nepreparované zemnice nijak barevně ani konzistenčně rozlišit. Kromě keramiky byly v zásypu chaty 18 nalezeny proplétáčky, brousky, kousky strusky, zlomek žernovu (patrně součást pece), sekerovitá hřivna a žárem



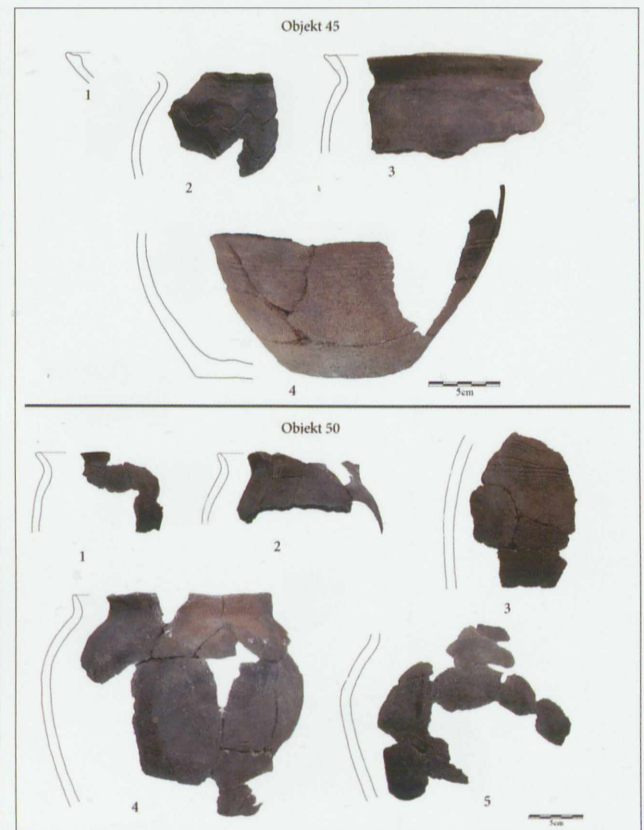
Obr. 7: Mikulčice „Podbřežníky“. Výběr nálezů z obj. 40.
 Fig. 7: Mikulčice „Podbřežníky“. Selected artifacts from the feature Nr. 40.



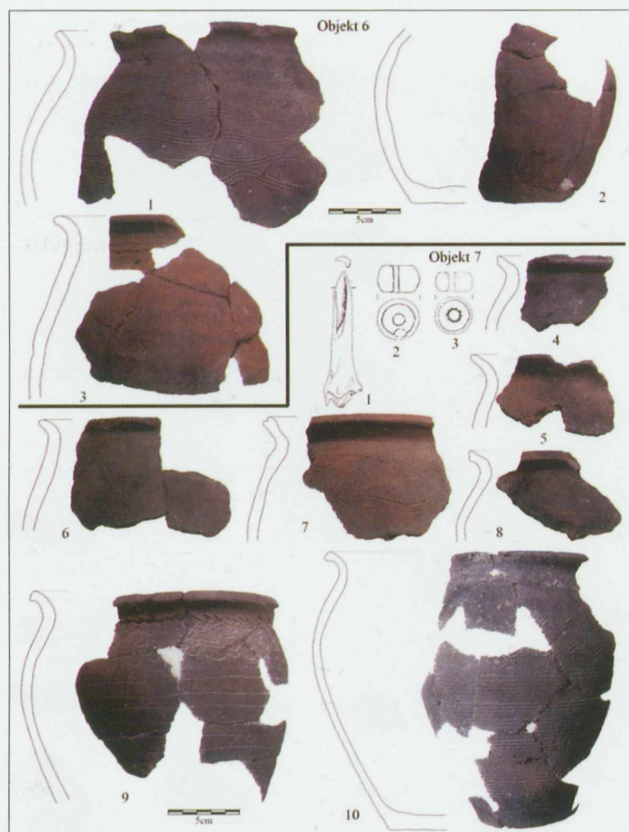
Obr. 8: Mikulčice „Podbřežníky“. Výběr nálezů z obj. 14 a 17.
 Fig. 8: Mikulčice „Podbřežníky“. Selected artifacts from the features Nr. 14 and 17.



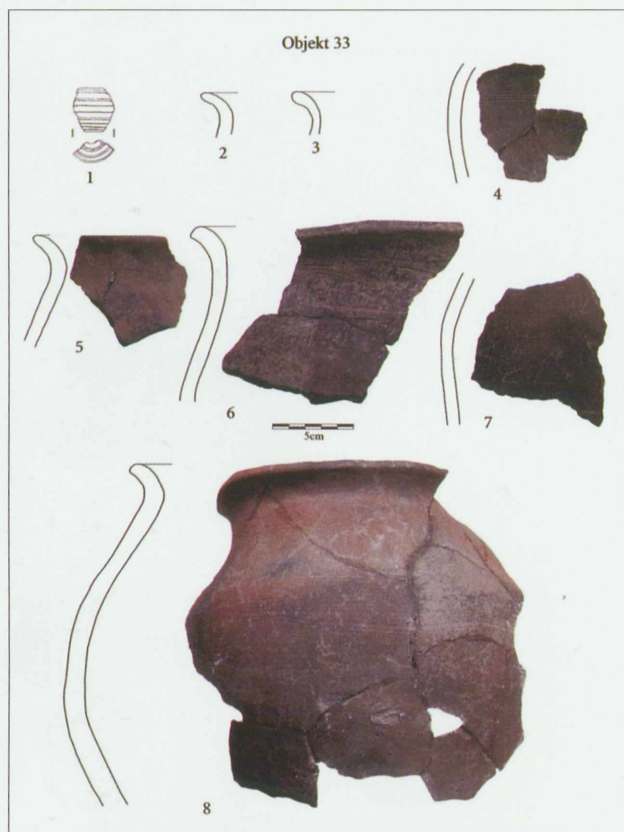
Obr. 9: Mikulčice „Podbřežníky“. Výběr nálezů z obj. 22, 24 a 31.
 Fig. 9: Mikulčice „Podbřežníky“. Selected artifacts from the features Nr. 22, 24 and 31.



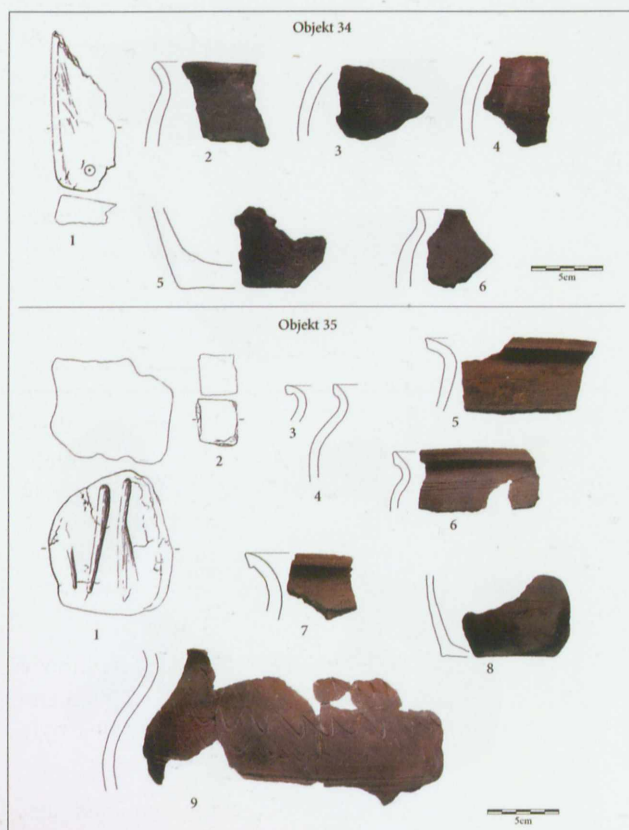
Obr. 10: Mikulčice „Podbřežníky“. Výběr nálezů z obj. 45 a 50.
 Fig. 10: Mikulčice „Podbřežníky“. Selected artifacts from the features Nr. 45 and 50.



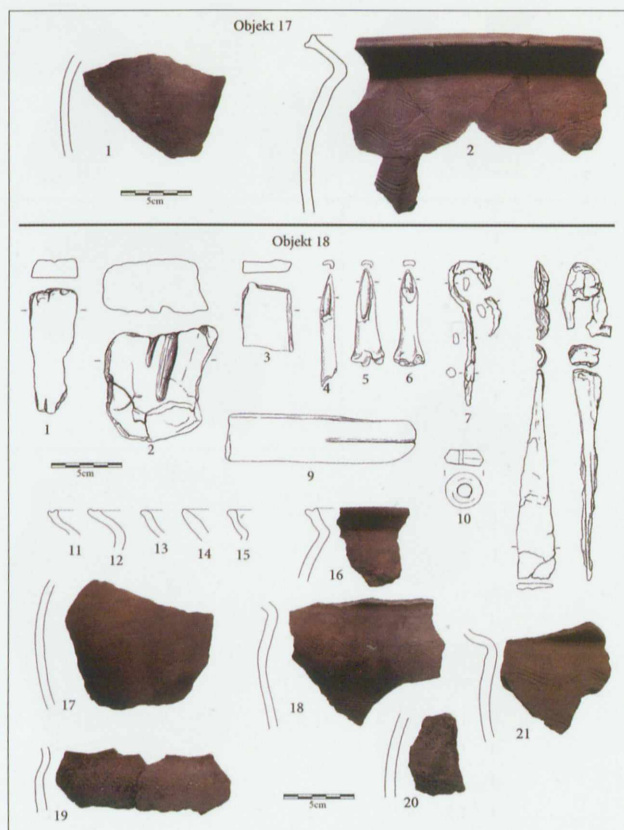
Obr. 11: Mikulčice „Podbřežníky“. Výběr nálezů z obj. 6 a 7. Fig. 11: Mikulčice „Podbřežníky“. Selected artifacts from the features Nr. 6 and 7.



Obr. 12: Mikulčice „Podbřežníky“. Výběr nálezů z obj. 33. Choice of findings from obj. 33. Fig. 12: Mikulčice „Podbřežníky“. Selected artifacts from the feature Nr. 33.



Obr. 13: Mikulčice „Podbřežníky“. Výběr nálezů z obj. 34 a 35. Fig. 13: Mikulčice „Podbřežníky“. Selected artifacts from the features Nr. 34 and 35.



Obr. 14: Mikulčice „Podbřežníky“. Výběr nálezů z obj. 17 a 18. Fig. 14: Mikulčice „Podbřežníky“. Selected artifacts from the features Nr. 17 and 18.

silně deformovaný skleněný korálek či gombík se zbytkem rzi (výběr nálezů viz obr. 14).

Stejně jako v případě obj. 18 jde u obj. 46 taktéž o zemnici se srubovou konstrukcí. Přestože šlo o menší, opět mělce zahloubený (asi jen do 20 cm) čtvercový objekt o rozměrech zhruba 300×300 cm, celou jeho čtvrtinu zabírala netypická konstrukce ohniště. To bylo zasazeno do mírně zahloubeného pravidelného čtvercového prostoru v SV rohu chaty (velikost prohlubně s výrazně přepáleným dnem činila skutečně téměř ¼ rozlohy objektu). Objekt obsahoval pouze keramiku, kosti a kousky maza- nice.

Největší na lokalitě zjištěnou velkomoravskou zemnici představoval obj. 51. Šlo opět o čtvercovou zemnici, tentokrát o rozměrech asi 470×470 cm, se zjištěnými kúlovými jámami v rozích, zahloubenou asi 50 cm do podloží. Podél SV stěny byl zachycen asi 30 cm široký nízký stupeň, podobně jako v obj. 18 (obr. 23). Zemnice byla vybavena otopným zařízením, které představovala pec z drobnějšího kamení v S rohu. Dno pece bylo tvořeno těsně vedle sebe kladenými velkými plochými kameny (o celkové ploše 90×70 cm), uloženými do jílového lůžka. Tato jílová vrstva přesahovala asi o 20 cm celý obrys dna pece. Konstrukce pece byla doplněna ještě o předpecní jámu, v níž se dochovalo velké množství popela (obr. 24). Po stranách předpecní jámy byly pravidelně rozmístěné kúlové jamky menších rozměrů. V této zemnici byl patrně rozpoznán i vstup v podobě pozvolné rampy v SV straně (blíže V rohu zemnice, viz obr. 25). Vzhledem k interpretaci funkce obj. 51 je zásadní přítomnost obj. 79 a 80, malých železářských píček, v bezprostřední blízkosti zemnice. Obě píčky ležely v místech plochých sníženin (asi 15 - 20 cm pod úrovní podloží), zasahujících do okrajů chaty na SV, resp. SZ straně objektu 51 (obr. 26–34). Ještě nad úrovní podloží se objekty projevovaly jako shluky přepálených kamenů, maza- nice a drobných zlomků strusky, obkroužené prstencem maza- nice a dočervena přepáleného písku. U obj. 80 (u SZ hrany obj. 51) stěny z maza- nice a dočervena přepáleného písku dokonce tvořily jakýsi náběh na zužující se „komín“, vysoký asi 20 cm. Ačkoliv jasný doklad o přímém vztahu mezi píčkami a zemnicí 51 archeologie z principu těžko může poskytnout, nejde patrně, vzhledem k celkové nálezo- vé situaci (bezprostřední blízkost pecí u zahloubené chaty a jejich umístění), o náhodný jev. Na železářskou píčku 80 navíc ještě navazoval podlouhlý obj. 56 neznámé funkce (lze uvažovat o funkční provázanosti obou objektů). Nálezy z obj. 51 se nezachovaly kvůli zmiňova- nému požáru, z autopsie víme kromě všudypřítomné ke- ramiky a kostí pouze o zlomcích strusky a části železného talíře (tzv. slezské misky).

Poslední velkomoravskou zemnicí byl obj. 53, který porušoval S rohem starohradištní chatu 52 (viz výše). Tato zemnice, jako jediná velkomoravská, měla poněkud obdélný tvar o rozměrech asi 380×350 cm s velkými kúlovými jámami v rozích (obr. 35). Ve V rohu objektu byla odkryta destrukce z drobných přepálených kamenů beze stop po jakékoliv konstrukci. Podle nálezo- vé situ- ace šlo spíše o otevřené ohniště než o destrukci kamenné pece. Dno ohniště tvořila mělká pravidelná obdélná prohlubeň se stopami přepálení. Kolem ohniště byly zachy-

ceny 3 kúlové jamky. Pokud budeme počítat ještě s ro- hovým kúlem nosné konstrukce, pak všechny čtyři kúly tvořily pravidelný obdélník okolo ohniště (obr. 36). Asi uprostřed JV, delší strany chaty byly do dna zahloubeny dva středně silné kúly, které lze snad dát do souvislosti s možným vstupem do objektu. Nejdůležitějším objevem souvisejícím se zemnicí je bezesporu přítomnost strusky a především většího množství zlomků tyglíků (největší koncentrace byla nalezena u Z rohu chaty). Jeden z ty- glíků měl na dně přitavenou bronzovou kapku.

Vedle výše zmíněných železářských píček (obj. 79 a 80) byla při výzkumu odkryta ještě dvě další technická zařízení (obj. 66 a 69). Prvním z nich byla patrně chle- bová píčka (obj. 66), umístěná mimo uzavřené objekty na Z okraji osídlené plochy S od obj. 63. Jednalo se o mělkou pravidelnou kruhovou jámu (zahloubenou asi 15–20 cm pod úroveň podloží) o průměru asi 80 cm s plo- chým dnem, vyskládaným drobným kamením se silnými stopami přepálení. Ve střední části objektu byla na kamení zachycena větší nádoba ve střepech (pozoruhodné je, že beze zbytku všechny zlomky byly vyskládány vnější stra- nou směrem vzhůru, a to i dno, navíc se jednotlivé zlomky vzájemně nepřekrývaly, viz obr. 37). Stěny jámy se smě- rem nahoru výrazně zatahovaly (obr. 38) – jde tedy nej- spíše o zbytek klenby pece, která však musela být vykrou- žena do písčitého podloží (žádné stopy po maza- nici či vět- ším množství kamenů). Z jižní strany byl objekt otevřen do mělké prohlubně, která pravděpodobně plnila funkci předpecní jámy (zbytky popela nebyly zachyceny).

Nejzajímavějším objektem s velmi zásadní možností interpretace je bezesporu obj. 69, nalézající se blízko zem- nice 51, Z od ní (obr. 40 - 39). Jednalo se o pravidelnou obdélnou jámu o rozměrech asi 300×100 cm s orientací SZ-JV, která byla úrovní zahloubení do podloží rozdě- lena na tři téměř shodně velké části (jakoby tři spojitě jámy vertikálně nad sebou, vždy však předsunuté jedna před druhou):

1. (SZ) část objektu s plochým dnem byla zahloubena pouze asi 10–15 cm do podloží. U SZ okraje jámy se nalézal shluk silně přepálených kamenů, maza- nice a zlomků pražnice (mezi nálezy patřil i zvřecí roh).
2. (Střední) část objektu opět s plochým dnem (dno v hloubce asi 20–25 cm od podloží) nesla stejně jako předešlá úroveň stopy silného přepálení. Rov- něž stejně byla u SZ stěny pod schodkem, oddělují- cím obě zmiňované části, umístěna skupina kamenů spolu se zlomky pražnice. S tím rozdílem, že velkých zlomků pekáče bylo na této úrovni oproti SZ části daleko více. Ve shluku kamenů a zlomků pražnice se nacházely četné obilky.
3. (JV) část objektu představovala asi 100 cm hluboká pravidelná kruhová zásobní jáma s mísovitém dnem o největším průměru zhruba 100 cm. Na dně bylo opět nalezeno množství obilek.

Tento objekt, složený ze tří na sebe navazujících jam, z nichž první dvě, méně zahloubené, nesly silné stopy žáru a třetí byla jakousi hlubší zásobnicí, obsahoval roz- bitou pražnici a množství obilek. Umístění pražnice ně- kde v prostoru mělkých jam, přímo nad okrajem hlubší

jámy, zcela zřetelně koresponduje se zjištěními, učiněnými J. Škojcem při studiu náleзовých okolností zlomků pražnic vyzvednutých při dlouholetých výzkumech mikulčického hradiště (a to včetně podobných troj-jámí, viz Škojec 2003, 428 a 485–488, obr. 20 - 30). Shrnutí náleзовé situace tohoto objektu podhaluje způsob jeho fungování: umístění na volném prostranství v blízkosti zemnice; rozdělení zařízení na 3 kaskádovitě na sebe navazující jámy, z nichž poslední je jakousi malou obilnicí či zásobní jamou, která již nenese stopy přepálení ani zbytky pražnice, ale obsahuje obilky; stopy užívaní ohně přímo pod zbytky pražnice v obou mělčích jamkách, které jsou z části vyloženy kameny. Je nesporné, že v případě obj. 69 na „Podbřežních“ před sebou máme typické zařízení, ve kterém byly provozovány "záhadné" pražnice, a to in situ i s nálezy obilí.

V těsné blízkosti sídliště, ale v podstatě již mimo osídlenou plochu, byl zachycen jediný hrob na lokalitě. Klasický výklenkový hrob s orientací SZ-JV a hloubkou asi 40 cm od úrovně začištěného podlaží byl situován u Z okraje zkoumané plochy (obr. 42 - 43). Výklenek byl vyhlouben do JZ podélné stěny hrobové jámy. Mezi hrobovou jamou a výklenkem byly zachyceny stopy po bednění. Kostra byla velmi špatně dochovaná, silně zetlelá, s rukama podél těla a nohama v natažené poloze. Hrob, jak už to často v případě výklenkových hrobů bývá, neobsahoval žádné nálezy.

Velmi unikátním objevem v rámci celé raně středověké archeologie je bezesporu koncentrace značného množství obilních jam. Do fáze RS3, kterou je možné dle srovnání s keramikou z mikulčického hradiště zúžit na období rozkvětu Velkomoravské říše, můžeme s jistotou datovat 13 obilnic a dalších 5 velmi pravděpodobně. Určovat bližší časové zařazení obilnic na polykulturní lokalitě podobného typu, jakou jsou právě „Podbřežníky“, je poměrně ošidné, tím více v případě superpozic s jinými objekty. Obilnice většinou samy o sobě neobsahují mnoho materiálu a zcela přirozeně pak bývají (i vzhledem k objemu zásyvu, kterým jsou zaplaveny po jejich zániku) kontaminovány oběma směry. Při reziduální kontaminaci pak vznikají až komické situace jako v případě velkomoravské zemnice 18, která je v přísném stratigrafickém chápání porušena obilnicí 27, "datovanou" několika střípky kultury KZP. Další problém, který poněkud zamlžuje snahu o exaktnější odhad celkového objemu obilnic náležejících do sféry péče jedné osady⁷ v relativně shodné době (překryv obilnic, datovaných do RS3 nebyl jasně prokázán, pouze jeden případ je sporný), spočívá v zániku dokumentace řezů všech obilnic na této lokalitě. Následující tabulka je pouze ukázkou maximálně opatrného odhadu hloubek (v některých případech i největších zjištěných průměrů, zde je však odhad ještě složitější) v terénu zachovaných částí jednotlivých středohradištních obilnic tak, jak se je podařilo rekonstruovat z fotografické dokumentace a vzpomínek účastníků výzkumu.

Průměr×hloubka (jde o parametry *dochovaných* částí od začištění terénu na úrovni rozeznání půdorysů obilnic po jejich dno v cm).

obilnice RS3

11 100×150

17	170×200
27	100×140
32	120–130×150–170
54	130×200
57	160×300
62	?×200
64	?×přes 150
67	?×200
68	170×200
72	?×200
75	50 (pouze průměr na úrovni začištění)×150
77	?×150
34, 35, 45, 61	- rozměry nerekonstruovatelné, 70 („větší“ obilnice)

časově nezařazené slované obilnice (RS?)

48	100×150
78	?×200
81	50 (pouze průměr na úrovni začištění)×150

Je jisté, že hloubka obilnic byla původně větší, až v řádu desítek centimetrů. Prokazatelně jsme nezaznamenali žádné nápadnější kamenné destrukce či mazanícové kry mimo zahloubené objekty, které by mohly indikovat úroveň tehdejšího povrchu. V zásadě však šlo minimálně o dalších 30 cm nadloží a vzhledem k časté absenci nejvyšších partií typického vakovitého těla obilnic a následného zužujícího se hrdla můžeme spíše počítat až s 50 cm. Při průměrné hloubce dochovaných částí obilnic, rovnající se asi 180 cm, je tedy zřejmé, že obilnice dosahovaly běžně hloubek okolo 200 cm. Na dně nejhlubší zjištěné obilnice č. 57 byly odkryty tři žernovy, položené na sebe (obr. 47–46). Vzhledem k torzovitosti informací ohledně největšího průměru obilnic a pro totální absenci dokumentace jejich řezů jsou úvahy o objemu obilnic na tomto sídlišti, resp. odhad objemu obilí, které mohla obhospodářovat (je jedno v jakém výkladu tohoto slova) jedna jediná velkomoravská osada v zázemí velkomoravského centra, bezpředmětné.

Je zřejmé, že celkový počet obilnic neodpovídá počtu zjištěných domů (a to ještě některé zemnice mohly mít primárně výrobní funkci, viz dále). Velmi pravděpodobně zde můžeme uvažovat o jednom ze skladů obilovin, které nutně musely být rozesety v okolí velkomoravského centra jako základní podmínka jeho úživnosti, tudíž i jeho existence. Podobné úvahy byly prezentovány už v práci J. Macháčka o sídlišti „Líbivá“, ležícím v zázemí velkomoravského hradiště Pohansko u Břeclavi (Macháček 2001, 44).

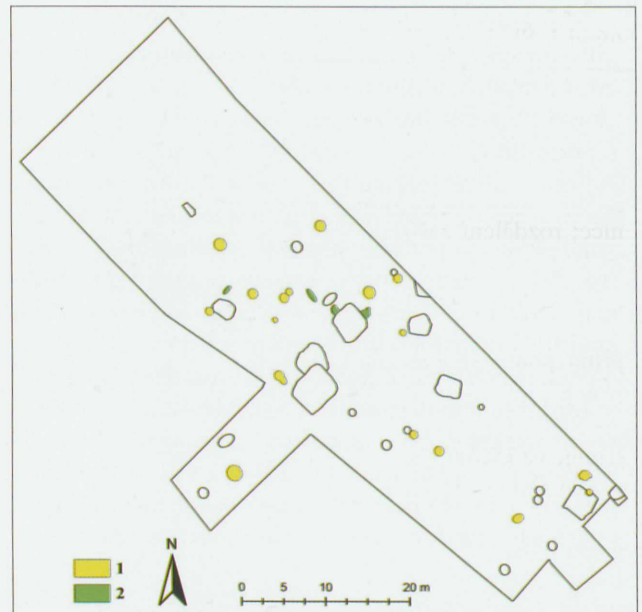
Zásadní důležitost takto interpretovaných obilnic (jako schránek na obilnou rezervu určenou pro nový osev, který byl stěžejním bodem, na němž každoročně zcela fatálně závisela budoucnost fungování takového raněstředověkého centra, jakým byly např. Mikulčice) musela zcela jistě vyvolat i nutnost jejich strategicky výhodného uložení. Nelze si dost dobře představit, že by při neustálé hrozbě útoku nepřítele na hradiště bylo obilí ponecháno bez ochrany či bylo lehce dostupné. Uvnitř opevněného „hradu“ nebyly obilnice zjištěny (snad zde rozhodovala velká pravděpodobnost jeho dobytí, tudíž i nebezpečí plnění), podobně ani v podhradí – v nejbližším zázemí hradiště (zde však zřejmě znemožňovala budování hlubokých

obilnic vysoká hladina spodní vody). Patrně nejistějším způsobem ochrany tohoto životně důležitého artiklu tak mohlo být její důkladné ukrytí v dostupu aglomerace, avšak mimo komunikační přístupy k hradišti. Maskování vstupů do obilnic nevyžadovalo přílišné umění, velmi nenápadně se projevovaly i v etnografických pozorováních. Naše představy o širším zázemí velkomoravských mocenských center, jako o vesnicích zajišťujících především potravinovou rezervu pro obživu všech obyvatel hradiště, kteří se nezabývali zemědělstvím (elita, vojsko, duchovní, specializovaní řemeslníci, služební, apod.), byly v případě sídliště „Podbřežníky“ ještě rozšířeny o možnost, že zde probíhala i část řemeslné výroby, přičemž přítomnost tyglíků s natavenou bronzovinou představuje dokonce značnou specializaci.

Odkrytý úsek velkomoravské vesnice lze nejlépe srovnat právě s již zmiňovanou polohou "Líbivá" u Pohanaska (srov. Macháček, 2001). V této souvislosti ovšem vyniká větší počet obilnic v případě "Podbřežníků" (osídlená plocha na Podbřežnicích 1360 m², na Líbivé 1285 m²). Bohužel v obou případech známe pouze část sídliště (přičemž nevíme kvalitativně jakou část – vzhledem k celkové dispozici ani jak velkou), lze tedy jen obtížně srovnávat. Rozmístění obilnic v rámci dispozice osady však, zdá se, můžeme i přesto odhadnout. Zatímco v případě „Líbivé“ šlo o baterii obilnic (resp. i nespecifikovatelných zásobních jam) umístěných blízko sebe v jakémsi shluku dále od obytných objektů (Macháček 2001, 44 a obr. 6), na „Podbřežnicích“ jsou obilnice rozmístěny zdánlivě chaoticky po celém osídleném areálu, ovšem většina z nich jaksi obklopuje zachycené zemnice, a to především na samém okraji osídlené plochy v SZ části výzkumu směrem do svahu. Výše už je umístěn pouze hrob 1 a tím zcela náhle končí jakékoliv stopy sídlení na této lokalitě.

Interpretace jednotlivých objektů na podobných sídlištích bude vždy velmi složitá; v případě "Podbřežníků" je ještě umocněná ztrátou mnoha informací v důsledku zničení dokumentace i části nálezů při požáru mikulčické archeologické základny. Při pohledu na celkový plán výzkumu však rozmístění velkomoravských objektů, především v SZ části zkoumané plochy, představuje jakousi ucelenou polyfunkční jednotku, kde se v těsné blízkosti nachází zemnice s připojenými železářskými píčkami (svazek obj. 51, 79, 80, 56 – pod jedním zastřešením?), zvláštní zařízení na přípravu obilných pokrmů s pražnicí (obj. 69), chlebová pec umístěná na volném prostranství vedle pravoúhlého zahloubeného objektu neznámé funkce (obj. 66, resp. 63) a více k JZ zemnice s tyglíky (obj. 53), to vše ze SZ lemováno řadou obilnic (viz obr. 15).

Velmi důležitou otázkou, kterou by bylo do budoucna potřeba se více zabývat (nutností je ovšem rozšíření pramenné základny o další terénní výzkumy a o publikování již dávno zkoumaných lokalit), je značná diverzita v konstrukci, zařízení a vybavení středohradištních obydlí, a to i na téže lokalitě. Vedle rozdílů, popsaných zde v případě "Podbřežníků", je třeba vzpomenout dosud nepublikovaný výzkum části sídliště, patřícího bezpochyby k známým pohřebišťům v Prušánkách (Klanica 2006).⁸



Obr. 15: Mikulčice „Podbřežníky“. Velkomoravské obilnice a výrobní objekty. 1 – obilnice, 2 – objekty s výrobní funkcí. Fig. 15: Great Moravian storage pits and specialized craft features. 1 – storage pits, 2 – features with an evidence of specialized craft activities.

Celkově vzato se jednotlivá obydlí z obou chronologicky zřejmě současných sídlišť vzájemně co do velikosti liší jen málo (tradiční rozsah od 3×3 po takřka 5×5 m). Zásadní jsou však rozdíly v samotné konstrukci domů. Vedle sebe nacházíme zemnice bez zjištěných kulových jam, které můžeme považovat za sruby, objekty s kůly uprostřed stran, či naopak v rozích, ale i zemnice s malými kulovými jamkami po celém obvodu domů. Podobné zásadní rozdíly můžeme pozorovat v typu otopných zařízení a jejich konkrétní podobě. Tato paleta začíná otevřenými ohništi na úrovni podlahy či ležícími v mírně zahloubeně (se zcela zásadními rozdíly mezi jednotlivými zemnicemi v poměru velikosti ohniště a výměry obydlí), pokračuje přes kamenné pícky nejrůznějších tvarů a velikostí, mírně zahloubených či ležících na podlaze, s předpevnou jamou či bez, s různým způsobem provedení den (pravidelné vyložení kameny, speciální výmaz jílem) a končí jejich umístěním v rámci zemnic (v různých rozích, či dokonce mimo obrys zemnice - vhloubením do stěny) a dokonce počtem (jedna zemnice v Prušánkách obsahovala pece dvě, včetně jakéhosi přepažení celého prostoru obydlí). Opatrný způsob skrývky na jednom nedávném menším záchranném výzkumu na katastru Dambořic nám dokonce umožnil zachytit situaci, která dovoluje uvažovat o dvouprostorovém domě, kdy na klasickou zemnici navazuje ještě v nadloží další pravoúhlý nezahloubený útvar. Konečně je třeba vzpomenout i množství detailů odkazujících na zařízení interiéru. Na „Podbřežnicích“ jsou to např. kulové jamky jako pozůstatek zastřešení pece; jakési lavice či schodky podél stěn; zvýšení podlahy v místech vstupu do obydlí, úprava podlah nasypáním jílu či šterku, a to ještě před stavbou otopného zařízení, atd. Je pouze otázkou, nakolik se do tohoto pestrého obrazu zdánlivě jednoduchých a unifikovaných, přesto však tolik rozdílných zemnic může promítat jejich funkce, tedy kolik z nich může mít jiný než primárně obytný charakter.

Nevyjášený zůstává nadále vztah sídliště v poloze „Podbřežníky“ k již v úvodu zmiňovanému středohradištnímu a mladohradištnímu pohřebišti v poloze Mikulčice – „Panské“, neboť to bohužel dosud nebylo publikováno (zpracování je v současné době připravováno k tisku). Nálezy z „Podbřežníků“ ze sezony 2007 nepřežily požár a neznáme v podstatě strukturu tohoto sídliště, jeho konfiguraci ani případný přechod do mladohradištní fáze (na ploše výzkumu nebyl nalezen jediný doklad osídlení z tohoto období). Možnosti porovnatelnosti středohradištní hrobové a sídlištní keramiky jsou však stejně poměrně diskutabilní. Z dochovaného materiálu a autopsie je každopádně jednoznačné to, že keramika z velkomoravských objektů na „Podbřežních“ je naprosto srovnatelná se zbožím z mikulčického hradiště, a to i co do kvality provedení. I tento poznatek jasně ukazuje na nejužší propojení této „satelitní“ vesnice s mikulčickou aglomerací.⁹

Poznámky

¹ Ukázalo se, že zkoumaná plocha leží přímo na hranici tohoto toponyma s tratí „Padělky od vody“. Vzhledem k dřívějším, již publikovaným nálezům z polohy „Podbřežníky“ jsme se však rozhodli pro tento název, abychom tak zdůraznili skutečnost, že se jedná o totéž polykulturní naleziště (viz dále). Předběžná zpráva o sezoně 2006 viz Mazuch, Škojec 2007.

² Jmenovitě chci na tomto místě poděkovat především Mgr. P. Dreslerovi.

³ Tento obj. se až na pravouhý roh nachází v neprozkoumaném terénu SV od hrany výzkumu. Zachycená část byla pouze začištěna na úrovni podloží, zásyp však nebyl vybrán. Vzhledem k několika získaným střepům při začišťování obrysu zásypu a jeho tvaru by se nejspíše mohlo jednat o další raněstředověké obydlí.

⁴ Vzhledem ke zničené dokumentaci a nálezům se v těchto případech jedná o opatrnější datování na základě konsenzu vzpomínek jednotlivých terénních pracovníků přítomných při výzkumu.

⁵ Obilnice obsahovala smíšený keramický materiál, podle nejmladších střepů je datována spíše do RS3 (obr. 13).

⁶ Obj. 7 a 63, ačkoliv měly zhruba pravouhý tvar, nebyly zařazeny mezi obytné z důvodu malých rozměrů a absence jakýchkoliv stop po obýváním (úprava podlahy, otopné zařízení apod.).

⁷ Záměrně se vyhýbám jakémukoliv výrazu, který by poukazoval na přímé používání těchto obilnic obyvateli osady, resp. na přímé vlastnictví jejich obsahu, k tomu viz dále.

⁸ Zpracování při výzkumu odkrytých zemnic je v současné době zadáno se souhlasem ARÚ AV ČR jako bakalářská práce na ÚAM FF MU Brno.

⁹ Za pomoc při tvorbě příloh chci poděkovat P. Dreslerovi a M. Hladíkovi (GIS plány), P. Čápkovi a J. Škojcovi (tabulky nálezů), M. Hřeňovi (kresby). Velký dík patří též všem účastníkům terénního výzkumu (především J. Škojcovi), bez jejichž informací by nebylo možné zpětně rekonstruovat celkovou nálezovou situaci na lokalitě.

Literatura

Klanica, Z. 2006: Nechvalín, Prušánky. Čtyři slovanská pohřebiště I. Brno.

Macháček, J. 2001: Zpráva o archeologickém výzkumu Břeclav-Líbivá 1995–1998. In: Z. Měřinský (ed.): *Konference Pohansko 1999. Archaeologia mediaevalis Moravica et Silesiana I.* Brno, 39–62.

Mazuch, M. v tisku: Několik poznámek k chronologii a datování hmotné kultury doby hradištní na Moravě, In: P. Dresler, Z. Měřinský (eds.): *Archeologie doby hradištní.* Brno.

Mazuch, M., Škojec, J. 2007: Mikulčice (okr. Hodonín), „Podbřežníky“. Časné slovanské a středohradištní období. Sídliště. Záchranný výzkum. *Přehled výzkumů* 48, 482–483.

Poláček, L., Marek, O., Škojec, J., Skopal, R. 2000: Mikulčice (okr. Hodonín), Polní trať „Panské“. Slovánské pohřebiště. Záchranný výzkum. *Přehled výzkumů*, 170–171.

Poláček, L., Marek, O., Škojec, J., Skopal, R. 2001: Mikulčice (okr. Hodonín), „Panské“. Středohradištní a mladohradištní období. Pohřebiště. Záchranný výzkum. *Přehled výzkumů* 42, 217–218.

Škojec, J. 1997: Archäologische Fundstätten und Funde im „Hinterland“ des Burgwalls von Mikulčice I (Katastralgelände Hodonín, Lužice, Mikulčice, Moravská Nová Ves). In: L. Poláček (ed.): *Studien zum Burgwall von Mikulčice II.* Brno, 343–397.

Škojec, J. 2003: Lehmwaffenfunde aus Mikulčice. In: L. Poláček (ed.): *Studien zum Burgwall von Mikulčice V.* Brno, 421–496.

Škojec, J. 2005: Archäologische Fundstätten und Funde im „Hinterland“ des Burgwalls von Mikulčice VIII (Ergänzungen zu Katastralgeländen Čejkovice, Dolní Bojanovice, Dubňany, Hodonín, Josefov, Lužice, Mikulčice, Moravská Nová Ves, Moravský Písek, Mutěnice, Petrov, Ratíškovice, Rohatec, Strážnice, Vaceňovice, Vnorovy, Vracov). In: L. Poláček (ed.): *Studien zum Burgwall von Mikulčice VI.* Brno, 289–344.

Resumé

„Podbřežníky“ – a part of the polycultural site in Mikulčice – was excavated in 2006–2007 (area of 1868 m²). It is located in the economic rear of the Great Moravian fort Mikulčice-Valy (air line distance 3,2 km SE). This area of interest is situated on a protracted slope, which is a terrace of the Morava river. The results of this excavation, so important for understanding the function of the economic rear of the Great Moravian center of power, were seriously damaged by the disastrous fire of the archaeological base. Fire considerably damaged not only results of the long-term systematic excavation of the fort Mikulčice (finds, original documentation) but also finds and almost complete documentation from the excavation from „Podbřežníky“ which was carried out in 2007 (the conservation and enumeration was just being started then). The reconstruction of ar-

archaeological field situations was eventually accomplished, even though with huge problems, but only thanks to a coincidental copy of digital photographs and comprehensive plan with the disposition of features.

There were 47 Early Medieval features excavated besides prehistoric findings (Bronze and Iron Age). The Early Slavonic and pre-Great Moravian phase was represented by 10 features; 3 sunken-featured buildings, 4 storage pits, 2 ordinary settlement pits and one undefinable pit with a documentation that was lost. The majority of features excavated at this site belongs to the Great Moravian period. Considering mainly the ceramics, it is possible to presume that the total majority of contexts belongs to the peak of the Great Moravian period (2nd half of the 9th century). There were 34 Great Moravian features excavated altogether – 4 sunken featured dwellings, 2 rectangular features of unknown function, 4 technical features, 18 storage pits, 6 ordinary pits. Other 3 features could not be distinguished in detail due to the lost information (see above) so they are only dated to the Early Middle Ages.

A collection of a considerable number of storage pits is, in terms of Early Medieval archeology, without any doubt a unique discovery. 13 of them certainly belong to the Great Moravian period, 5 of them very probably. According to the comprehensive plan of the field situation, storage pits were usually 200 cm deep. It is clear that the overall number of storage pits does not correspond to the number of discovered houses (and some of them could even have had primarily production function, see above). We could possibly speculate that the site served as one of the grain deposits that must have been located around the Great Moravian centre of power. Similar speculations were already presented by J. Macháček in his study on the locality „Lfbivá“. This site is situated in a rear of the Great Moravian fort Pohansko by Břeclav (Macháček, 2001, 44).

It is entirely obvious (due to the existing material and its examination) that the ceramics from the Great Moravian features in „Podbřežníky“ is wholly comparable, even in terms of quality, with the material from the fort Mikulčice-Valy. This finding also clearly shows a tight connection between this locality and Valy agglomeration. Our conception of this settlement acting as a sort of „satellite village“ with a duty of food supply to the nearby large fort Mikulčice-Valy in the Great Moravian period was advanced by the discovery of relics proving an activity of specialized crafts (metalworks) found directly in two sunken featured buildings (features number 51 and 53).

Future research could be aimed at huge differences in a construction and equipment of Early Medieval houses, even within one and the same site (such research is conditioned by the extension of our knowledge, by additional field excavation and especially by publishing results of the excavations already carried out). The locality „Podbřežníky“ is one of the typical example of such diversity.



Obr. 16: Mikulčice „Podbřežníky“. Rekonstrukce pražnice 1 z obilnice 14. Fig. 16: A reconstruction of a grain roasting pan (Nr. 1) from the storage pit Nr. 14.



Obr. 17: Mikulčice „Podbřežníky“. Rekonstrukce pražnice 2 z obilnice 14. Fig. 17: A reconstruction of a grain roasting pan (Nr. 2) from the storage pit Nr. 14.



Obr. 18: Mikulčice „Podbřežníky“. Žernov z obilnice 14. Fig. 18: A Millstone from the storage pit Nr. 14.



Obr. 19: Mikulčice „Podbřežníky“. Chata 40, detail ohniště. Fig. 19: The sunken building Nr. 40. A detail of the fireplace.



Obr. 20: Mikulčice „Podbřežníky“. Superpozice chat 52 (vzadu vlevo) a 53. Fig. 20: A superposition of the sunken building Nr. 52 (in the rear on the left side) and Nr. 53.



Obr. 21: Mikulčice „Podbřežníky“. Zachovaná pec v chatě 52. Fig. 21: A well-kept oven in the sunken building Nr. 52.



Obr. 22: Mikulčice „Podbřežníky“. Chata 18 v průběhu preparace, vpravo uprostřed tmavý zásyp obilnice 27. Fig. 22: The sunken building Nr. 18 while being excavated. Dark filling of the storage pit Nr. 27 in the middle of the figure on the right side.



Obr. 23: Mikulčice „Podbřežníky“. SV polovina chaty 51. Fig. 23: NE half of the sunken building Nr. 51.



Obr. 24: Mikulčice „Podbřežníky“. Chata 51, detail dna pece a předpecní jámy s popelem. Fig. 24: The sunken building Nr. 51. A detail of the bottom of the oven with ash in front of the entrance.



Obr. 25: Mikulčice „Podbřežníky“. Chata 51, rampovitý vstup do objektu u V rohu. Fig. 25: The sunken building Nr. 51. A ramp entrance into the feature in the eastern corner.



Obr. 26: Mikulčice „Podbřežníky“. Detail obj. 79. Fig. 26: The feature Nr. 79 in a detail.



Obr. 27: Mikulčice „Podbřežníky“. Obj. 80 u vstupu do chaty 51. Fig. 27: The feature Nr. 80 near the entrance to the sunken building Nr. 51.



Obr. 28: Chata 52, detail vstupního otvoru do pece. Fig. 28: The sunken building Nr. 52. A detail of the oven entrance.



Obr. 29: Chata 52, postup preparace pece. Fig. 29: The sunken building Nr. 52, view of the oven while being excavated.



Obr. 30: Chata 52, základ pece skládaný z větších kamenů. Fig. 30: The sunken building Nr. 52. Base of the oven piled up from bigger stones.



Obr. 31: Chata 24, detail propáleného dna ohniště. Fig. 31: The sunken building Nr. 24, A detail of the fired bottom of the fireplace.



Obr. 32: Obilnice 22. Fig. 32: The storage pit Nr. 22.



Obr. 33: Detail obj. 80. Fig. 33: Detail view of the feature Nr. 80.



Obr. 34: Obj. 80, vlevo část mělké jámy 56.
Fig. 34: The feature Nr. 80. A part of a shallow pit Nr. 56. on the left side of the figure.



Obr. 35: Chata 53, vpravo vzadu starší chata 52.
Fig. 35: The sunken building Nr. 53, The earlier sunken building Nr. 52. on the right side behind.



Obr. 36: Chata 53, detail dna ohniště s kůlovými jamkami.
Fig. 36: The sunken building Nr. 53. Detail view of the bottom of a fireplace with post holes.



Obr. 37: Obj. 66, dno pece vyložené keramikou.
Fig. 37: The feature Nr. 66. The oven floor paved with pottery sherds.



Obr. 38: Detail pece 66.
Fig. 38: Detail view of the oven Nr. 66.



Obr. 39: Obj. 69, detail zbytků pražnice.
Fig. 39: The feature Nr. 69. Detail view of the grain roasting pan remains.



Obr. 40: Obj. 69, celkový pohled na 1. fázi začištění. Fig. 40: The feature Nr. 69. An overall view of the 1st phase of the excavation.



Obr. 41: Mikulčice „Podbřežníky“. Obj. 69, celkový pohled na 2. fázi začištění. Fig. 41: The feature Nr 69. An overall view of the 2nd phase of the excavation.



Obr. 42: Výklenkový hrob H 1 od SV. Fig. 42: A niche type grave H 1. A view from NE.



Obr. 43: Výklenkový hrob H 1 od V. Fig. 43: A niche type grave H 1. A view from E.



Obr. 44: Chata 40 s ohništěm v SZ rohu. Fig. 44: The sunken building Nr. 40 with a fireplace in the NW corner.



Obr. 45: Chata 24, detail ohniště s keramikou. Fig. 45: The sunken building Nr. 24. Detail view of a fireplace with pottery.



Obr. 46: Detail žernovů v obilnici 57. Fig. 46: The storage pit Nr. 57. Detail view of millstones.



Obr. 47: Obilnice 57 se žernovy. Grain pit 57 with millstones. Fig. 47: The storage pit Nr. 57 with millstones.