

# PŘEHLED VÝZKUMŮ

49



Brno 2008

# PŘEHLED VÝZKUMŮ

Recenzovaný časopis  
*Peer-reviewed journal*

Ročník 49

Volume 49

Číslo 1–2

Issue 1–2

**Předseda redakční rady**  
**Head of editorial board**

Pavel Kouřil

**Redakční rada**  
**Editorial Board**

Herwig Freisinger, Václav Furmánek, Janusz K. Kozłowski,  
Alexander Ruttkay, Jiří A. Svoboda, Jaroslav Tejral, Ladislav Veliáčik

**Odpovědný redaktor**  
**Editor in chief**

Petr Škrdla

**Výkonná redakce**  
**Assistant Editors**

Balász Komoróczy, Marián Mazuch, Ladislav Nejman,  
Rudolf Procházka, Stanislav Stuchlík, Lubomír Šebela

**Technická redakce, sazba**  
**Technical Editors, typography**

Pavel Jansa, Ondřej Mlejnek

**Software**  
**Software**

Spencer Kimball, Peter Mattis, GIMP Development Team 2008: GNU  
Image Manipulation Program, 2.6.1  
GRASS Development Team 2008: Geographic Resources Analysis  
Support System, 6.3.0  
Kolektiv autorů 2008: Inkscape, 0.46  
Kolektiv autorů 2005: L<sup>A</sup>T<sub>E</sub>X 2<sub>ε</sub>

**Fotografie na obálce**  
**Cover Photography**

Vrcholně středověká lotová závaží z českých a moravských lokalit.  
Gruna, Hradisko (vlevo); Písek, u Šarlatského rybníka (v popředí); Ví-  
cov, Městisko (vpravo dole); Boskovice, hrad (vpravo nahoře). Srov.  
studii J. Doležela v tomto svazku. Foto P. Smékal.

*Medieval cup nested weights from czech and moravian sites. Gruna,  
Hradisko (left); Písek, u Šarlatského rybníka (front); Vícov, Městisko  
(bottom right); Boskovice, castle (top right). Cf. the article by J. Dole-  
žel in this volume. Photo by P. Smékal.*

**Adresa redakce**  
**Address**

Archeologický ústav AV ČR, Brno, v. v. i  
Královopolská 147  
612 00 Brno  
IČ: 68081758  
E-mail: pv@iabrno.cz  
Internet: <http://www.iabrno.cz>

**Tisk**  
**Print**

Arch, spol. s r. o.  
Charbulova 3a  
618 00 Brno-Černovice

ISSN 1211-7250  
MK ČR E 18648

Vychází dvakrát ročně  
Vydáno v Brně roku 2008  
Náklad 450 kusů

Copyright ©2008 Archeologický ústav AV ČR, Brno, v.v.i. and the authors.

KNIHOVNA AV ČR

**PD 1520**

**Roč. 49, 2008, č. 1-2**



91087/09



# DETEKTOROVÁ PROSPEKCE LOKALIT Z DOBY LATÉNSKÉ NA MORAVĚ

## METAL DETECTOR PROSPECTING OF SITES FROM THE LA TÈNE PERIOD IN MORAVIA

Miloš Čížmář, Jana Čížmářová, Martin Kejzlar, Eva Kolníková

### Abstract

Metal detector prospecting of sites from the La Tène period in Moravia. From 2002 to 2007, the Institute of Archaeological Heritage Preservation in Brno in collaboration with MZM Brno carried out field prospecting by means of metal detectors in selected La Tène localities („Černov“ near Ježkovice, „Obírka“ near Loučka, the area „extra muros“ in front of the western outer ward of the oppidum Staré Hradisko and the premises of the manufacturing and business centre at Němčice). The paper presented offers the results of the detector survey of La Tène lowland settlements by Bořitov. Besides the finds proper, and through the mediation of the important pieces of information about the localities observed, the survey has also brought the knowledge of the general character which unambiguously shows the necessity of making the detector prospecting by archaeological institutions.

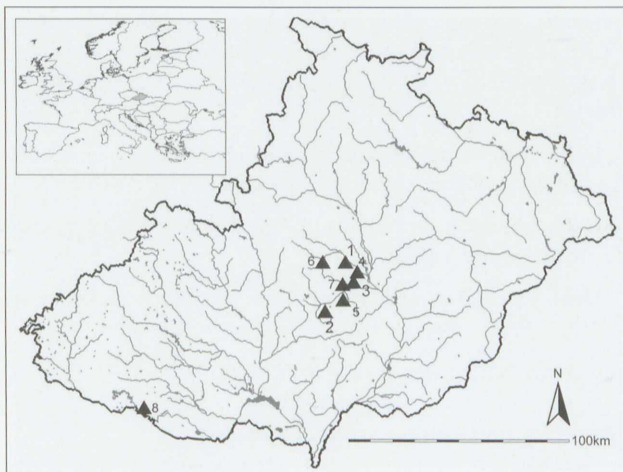
### Keywords

Moravia, Surface collection by means of metal detectors, Neolithic Period, Early and Late Bronze Ages, Hallstatt Age, La Tène Age, Roman Age, Problems of the preventive detector survey

## 1 Úvod

Velkým problémem současné archeologie je nelegální činnost soukromých sběratelů, získávajících nálezy za pomoci detektorů kovů, kterými jsou odcizovány a znehodnocovány tisíce kovových nálezů ročně. Bohužel za současné legislativy je obrana proti této činnosti neefektivní, jedinou aktivní cestou tedy je, aby se archeologické instituce v rámci daných možností snažily na vybraných lokalitách provádět vlastní sběr, a tak alespoň minimalizovat dosavadní masivní únik nálezů (Čížmář 2006).

V rámci spolupráce MZM Brno a ÚAPP Brno při výzkumu laténských památek na moravském území byla v letech 2002–2007 realizována terénní prospekce za pomoci detektoru kovů (ZENTEX, typ Gamma) vybraných laténských lokalit. V letech 2002–2004 se uskutečnil průzkum areálu časně laténského hradíště „Černov“ u Ježkovic, v letech 2005–2006 nově objeveného hradiska „Obírka“ u Loučky a v roce 2006 plochy „extra muros“ před západním předhradím oppida Staré Hradisko; v posledním případě šlo o kombinaci klasického povrchového sběru, sběru pomocí detektoru kovů a geofyzikálního měření. Všechny tyto tři zkoumané lokality přinesly významné poznatky, které budou prezentovány v samostatných studiích. V letech 2003–2005 byl dále uskutečněn nedestruktivní výzkum významného výrobního a obchodního centra v Němčicích nad Hanou (Čížmář, Kolníková 2006), v jehož areálu byl prováděn systematický povrchový sběr za pomoci detektoru kovů a geofyzikální prospekce. Druhá forma prospekce probíhá na lokalitě i nadále a všechny získané poznatky budou představeny v grantovém výstupu. Detektorový průzkum se od roku 2006 v rámci snahy o poznání zázemí mocenského centra v Němčicích přesunul na laténská sídliště v jeho okolí. V letech 2004–2005 a 2007 se dále uskutečnil průzkum hradíště „Ostroh“ u Lukova na řece Dyji, v roce 2007 byla



Obr. 1: Studované lokality na mapě Moravy. 1 – Klenovice na Hané, 2 – Medlovice, 3 – Němčice nad Hanou, 4 – Polkovice, 5 – Těšice, 6 – Určice, 7 – Víceměřice, 8 – Ostroh u Lukova. Abb. 1: Studierte Lokalitäten auf der Karte Mährens. 1 – Klenovice na Hané, 2 – Medlovice, 3 – Němčice nad Hanou, 4 – Polkovice, 5 – Těšice, 6 – Určice, 7 – Víceměřice, 8 – Ostroh u Lukova.

detektorové prospekci podrobena také plocha již dříve v úplnosti prozkoumaného laténského sídliště u Bořitova v oblasti Lysické sníženiny.

## 2 Výsledky detektorového sběru na Prostějovsku v letech 2006–2007

V roce 2006 se sbíralo pouze na dvou polohách, a to na centru v Němčicích nejbližším sídlišti v poloze „Pastvíska“ na katastru Němčic nad Hanou a na dalším údajném laténském sídlišti na katastru Víceměřic, v roce 2007 pak i na sedmi dalších nížinných sídlištích. Sběr byl zaměřen především na kovové artefakty, sbírány byly ovšem



i ostatní nekovové drobné nálezy a výběrově též keramika. Nálezy jsou uloženy ve sbírkách Archeologického ústavu MZM v Brně.

## 2.1 Soupis lokalit a nálezů

### Klenovice I, okr. Prostějov

Lokalizace: na pravém břehu Valové v trati „Noviny“, ZM 24-24-19 v prostoru 210 mm od Z s.č., 150 mm od J s.č. (laténská spona a mince), v prostoru 225 mm od Z s.č., 185 mm od J s.č. (ostatní nálezy).

**Doba popelnicových polí:** dvě bronzové jehlice, část bronzové sekery.

**Doba laténská:** část železné spony, bronzový závěsek, část bronzového závěsku, část bronzového článku opasku, stříbrná mince typu Staré Hradisko/Stradonice, drobná zlatá mince.

**Doba římská:** pět bronzových spon, bronzová ataše nádoby, bronzový bodec ostruhy.

**Doba laténská nebo římská:** zdobená bronzová objímka.

Uloženo: MZM Brno, př.č. Pa 25/2007.

### Medlovice, okr. Vyškov

Lokalizace: na levém břehu Medlovického potoka v trati „Široké“, ZM 24-42-12 v prostoru 185 mm od Z s.č., 255 mm od J s.č. (laténské předměty, mince, šipka), v prostoru 185 mm od Z s.č., 230 mm od J s.č. (ostatní nálezy).

**Doba popelnicových polí:** bronzová jehlice, bronzové šídlo, bronzový korál, bronzový hrot kopí.

**Doba laténská:** dva bronzové kuželkovité závěsky, železná kroužková zápona.

**Doba římská:** republikánský denár, bronzový prolamovaný závěsek, bronzové kování, část bronzové spony.

Uloženo: MZM Brno, př. č. Pa 26/2007.

### Němčice nad Hanou I, okr. Prostějov

Lokalizace: na levém břehu Brodečky a pravém břehu mlýnského náhonu v trati „Pastviska“, ZM 24-42-03 v prostoru 430 mm od Z s.č., 100 mm od J s.č.

**Mladší doba kamenná:** kamenné jádro.

**Doba popelnicových polí:** část bronzového srpku, keramika (1 ks).

**Doba laténská:** stříbrná mince typu Roseldorf/Němčice, části dvou bronzových spon, bronzová patka spony, čtyři bronzové kuželkovité závěsky, část bronzového kroužku s vývalky, dva zlomky skleněných korálků, keramika (22 ks).

Uloženo: MZM Brno, př.č. Pa 27/2007.

### Němčice nad Hanou II, okr. Prostějov

Lokalizace: na pravém břehu Brodečky na mírné vyvýšenině v trati „Daňka“, ZM 24-42-03 v prostoru 320 mm od Z s.č., 65 mm od J s.č.

**Doba popelnicových polí:** bronzové šídlo, kamenný kadlub.

**Doba laténská:** bronzový kuželkovitý závěsek.

**Doba římská:** bronzový závěsek, část bronzové spony.

Uloženo: MZM Brno, př.č. Pa 28/2007.

### Polkovice, okr. Přerov

Lokalizace: na pravém břehu Valové na mírné vyvýšenině v trati „Ostrov“, ZM 24-24-24 v prostoru 380 mm od Z s.č., 375 mm od J s.č.

**Doba popelnicových polí:** čtyři bronzové jehlice, bronzové šídlo, bronzová trojhrbitá šipka, keramika (5 ks).

**Doba laténská:** stříbrná mince typu Roseldorf/Němčice, panonská tetradrachma, zlomky tří skleněných náramků, zlomky skleněného kroužku a korálku, část kamenného brousku, keramika (6 ks).

**Doba římská:** část bronzové spony.

Uloženo: MZM Brno, př.č. Pa 29/2007.

### Těšice, okr. Prostějov

Lokalizace: na levém břehu Dětkovického potoka, ZM 24-42-08 v prostoru 130 mm od Z s.č., 230 mm od J s.č.

**Mladší doba kamenná:** keramika lineární kultury (2 ks), keramika vypíchané kultury (1 ks), kamenný úštěp.

**Doba popelnicových polí:** tři bronzové jehlice.

**Doba laténská:** bronzový závěsek.

**Doba římská:** část římské spony.

Uloženo: MZM Brno, př. č. Pa 30/2007.

### Určice I, okr. Prostějov

Lokalizace: na pravém břehu zaniklé vodoteče, ZM 24-24-17 v prostoru 200 mm od Z s.č., 275 mm od J s.č.

**Doba římská:** část bronzové spony s podvázanou patkou, bronzový ingot.

Uloženo: MZM Brno, př. č. Pa 31/2007.

### Určice II, okr. Prostějov

Lokalizace: na levém břehu zaniklé vodoteče, ZM 24-24-17 v prostoru 205 mm od Z s.č., 310 mm od J s.č.

**Doba římská:** část bronzové spony.

Uloženo: MZM Brno, př. č. Pa 32/2007.

### Víceměřice, okr. Prostějov

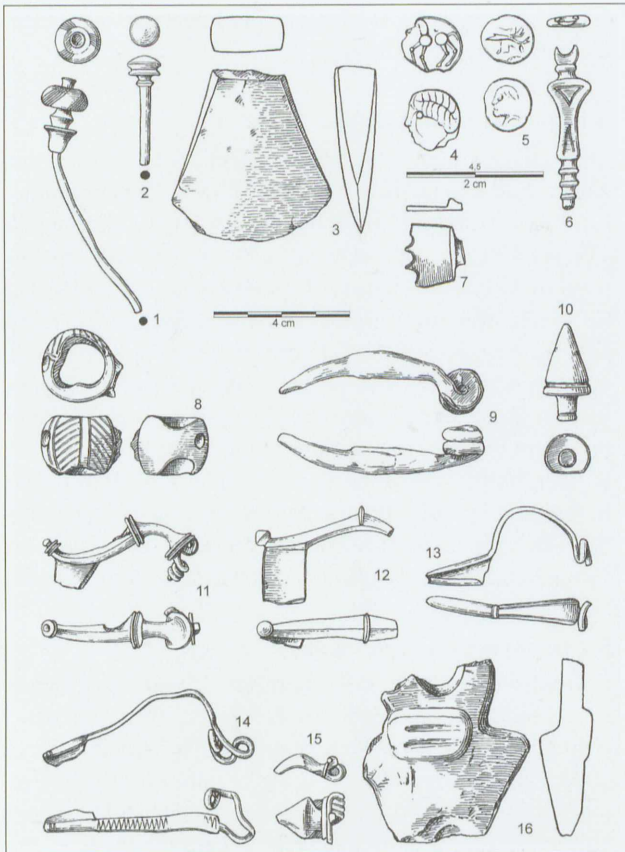
Lokalizace: na levém břehu Dětkovického potoka, ZM 24-42-03 v prostoru 320 mm od Z s.č., 65 mm od J s.č.

**Mladší doba kamenná:** keramika lineární kultury (3 ks), keramika kultury s moravskou malovanou keramikou (2 ks), kamenné úštěpy (3 ks), broušená industrie (1 ks).

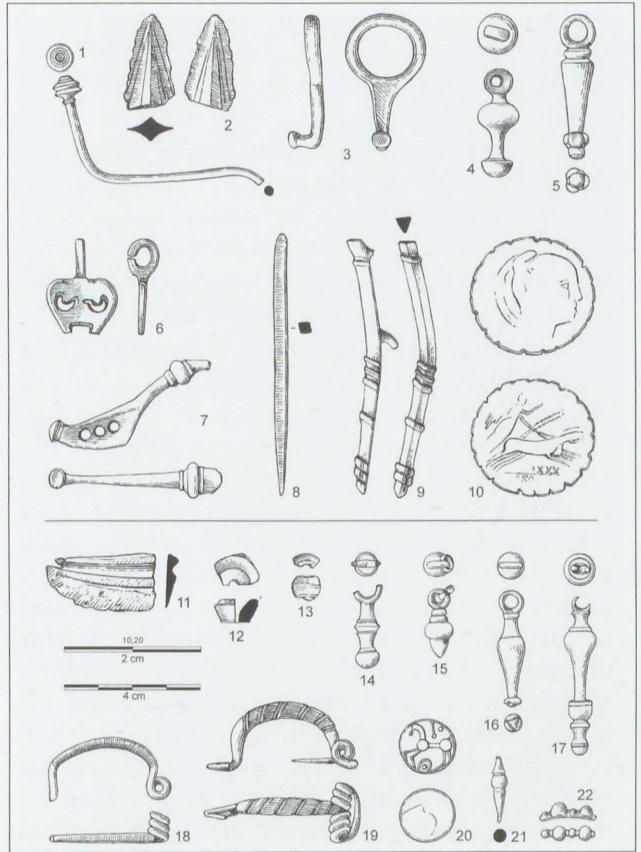
Uloženo: MZM Brno, př. č. Pa 33/2007.

Povrchové sběry na zemědělsky obdělávaných lokalitách byly provedeny na podzim roku 2006 během čtyř pracovních dnů, v roce 2007 od poloviny února do poloviny května a poté v měsících srpnu až listopadu v celkovém rozsahu 37 pracovních dnů. Předmětem terénní prospekce se stalo devět již dříve známých lokalit, přičemž na jedné z nich (Víceměřice), uváděné D. Šiškou jako laténské sídliště, nebyly žádné kovové ani keramické nálezy z doby laténské zjištěny a byly získány pouze doklady osídlení z mladší doby kamenné. Celkem bylo kromě keramiky a kamenné štípané a broušené industrie nalezeno 63 drobných předmětů, z toho 55 kovových, 7 skleněných a jedna

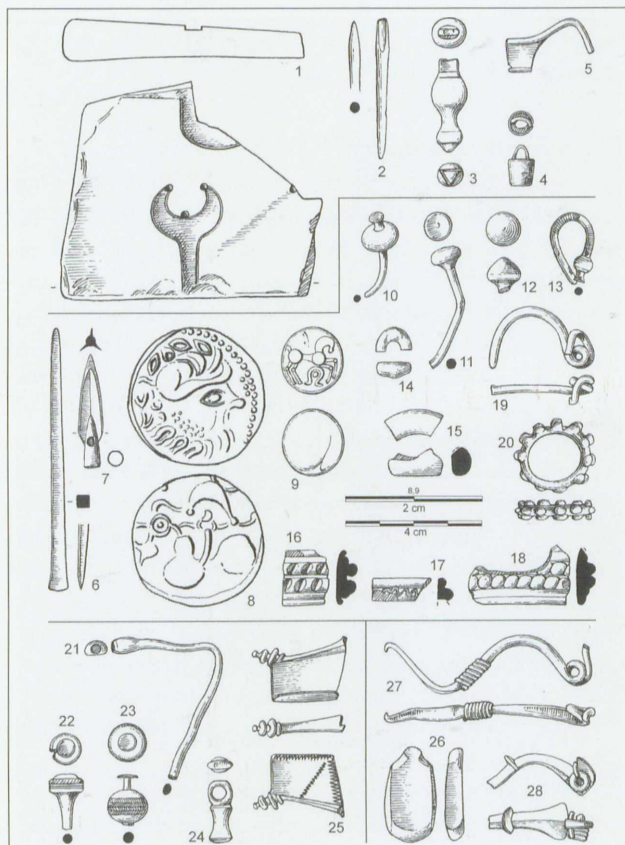




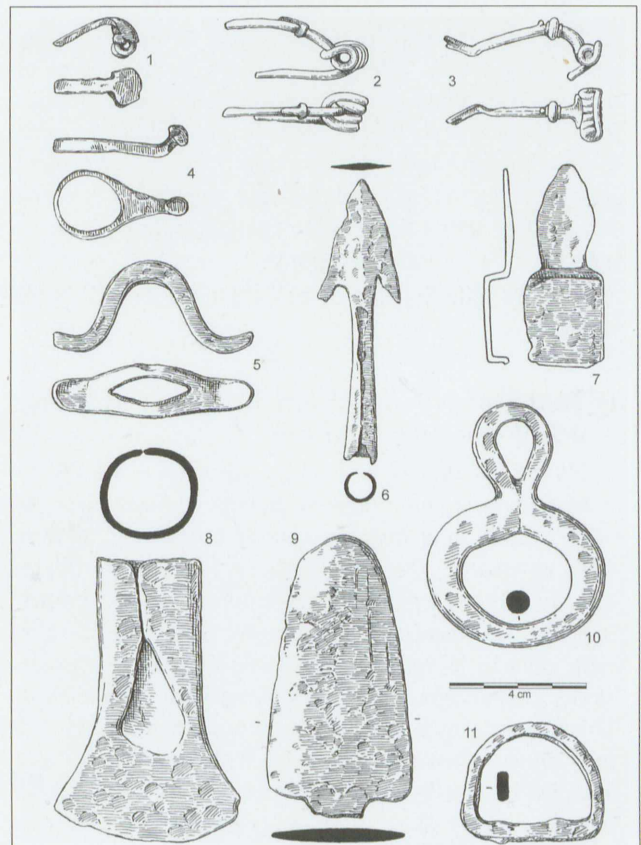
Obr. 2: Nálezy z detektorového průzkumu z Klenovic.  
 Abb. 2: Die Funde aus der Detektorforschung aus Klenovice.



Obr. 3: Nálezy z detektorového průzkumu z Medlovic (1–10) a Nēmčic nad Hanou I (11–22).  
 Abb. 3: Die Funde aus der Detektorforschung aus Medlovic (1–10) und Nēmčice (11–22).



Obr. 4: Nálezy z detektorového průzkumu z Nēmčic nad Hanou II (1–5), Polkovic (6–20), Těšic (21–25), Určic I (26–27) a Určic II (28).  
 Abb. 4: Die Funde aus der Detektorforschung aus Nēmčice nad Hanou II (1–5), Polkovic (6–20), Těšice (21–25) und Určice I (26–27) und Určice II (28).



Obr. 5: Nálezy z detektorového průzkumu hradiska „Ostroh“ u Lukova.  
 Abb. 5: Die Funde aus der Detektorforschung der Burgstätte Ostroh bei Lukov.



kamenná forma. Kromě nálezů pravěkých a z doby laténské a římské bylo samozřejmě získáno také velké množství neidentifikovatelných a recentních nálezů.

Nálezy z období popelnicových polí byly získány z šesti lokalit. Jde především o části devíti jehlic s vázičkovitými a vřetenovitými hlavicemi, část sekery se schůdkem, hrot listu kopí, část srpů a kamenný kadlub na odlévání půlměsícovitých závěsků. Halštatskému období náleží trojhrbitá šipka z Polkovic, která dále rozšiřuje jejich dosud sporadický výskyt na moravském území.

Do staršího úseku doby laténské ze stupně LT-B lze zařadit části dvou spon s volnou patkou z lokality Němčice – „Pastviska“, další zjištěné laténské nálezy z tohoto i ostatních sídlišť lze datovat do mladšího období stupně LT-C. Jde o devět kuželkovitých závěsků různých tvarů, z nichž některé zcela jistě byly vyráběny na centrálním sídlišti v Němčicích, bronzový kroužek s vývalky, část opaskového článku, bronzovou kroužkovou záponu a železnou sponu spojené konstrukce. Z Polkovic pocházejí zlomky tří skleněných náramků (Haevernick 7 a 13) a kobaltově modrého korálku a kroužku, další dva korálky pocházejí z Němčic – „Pastviska“. Důležité jsou nálezy šesti mincí z doby laténské. Dvě stříbrné mince s koníkem na reverzu z Němčic – „Pastviska“ a z Polkovic lze přiřadit k mincím typu Roseldorf/Němčice, které byly nepochybně raženy v areálu němčického mocenského centra. Z Klenovic pochází drobná zlatá ražba a stříbrná mince s koníkem na reverzu a hlavou na aversu, která náleží k typu Staré Hradisko/Stradonice, ražené na oppidu Staré Hradisko. V Polkovicích byla nalezena panonská tetradrachma typu Kapos, v Medlovicích republikánský denár.

Době římské náleží části jedenácti bronzových spon, bodec z ostruhy, vědrovitý závěsek a pravděpodobně i bronzový prolamovaný závěsek. Spony jsou zastoupeny typem A 68, trubkovitou sponou s knoflíkem na patce, třemi silně profilovanými sponami, z nichž jedna má vysoký zachycovač, dále byla získána spona se špičatou patkou, patrně spona s pravoúhlou patkou, spona s podvázanou patkou a část drátěné spony.

Některé nálezy nelze ovšem s jistotou časově přesně zařadit.

### 3 Detektorový průzkum hradiska „Ostroh“ u Lukova, okr. Znojmo

Na základě dohody s vedením Národního parku Podyjí a ve spolupráci s jeho zaměstnanci byl v průběhu let 2004, 2005 a 2007 ukutečněn povrchový průzkum detektorem kovů na lokalitě „Ostroh“ u Lukova. Jde o hradisko, které díky své poloze v hraničním pásmu bylo dlouho jen málo známé; v současné době však přesto, že se nachází v chráněné oblasti, je vystaveno poškozování ze stran amatérských archeologů a prospektorů, používajících detektory kovů. Impulzem pro tento preventivní povrchový výzkum byly právě informace o nelegálních hledáčích, a to jak našich, tak i rakouských, přicházejících na lokalitu přes hranici. Provedené tři etapy povrchové prospekce za použití detektoru kovů proběhly na celé ploše hradiska i na části jeho svahů a prokázaly, že lokalita byla již bohužel v minulosti poměrně intenzivně majiteli detektorů prohledána. Ti se však zjevně zaměřili především na vyzvedávání ná-

lezů z barevných kovů a železné předměty většinou ponechávali bez povšimnutí.

#### 3.1 Stručný popis lokality

Hradisko v poloze „Ostroh“ se nachází asi 2,2 km jihozápadně od středu obce, v oblasti Znojenské pahorkatiny. Leží na ostrohu nad meandrem řeky Dyje v nadmořské výšce asi 350 metrů a zaujímá plochu asi 3 ha. Má protáhlý jazykovitý tvar o délce asi 700 metrů a šířce asi 50 metrů. Ze všech stran má příkré svahy s převýšením nad řekou asi 90 metrů, pouze na východní straně je spojeno s okolním terénem úzkou šjíjí, po níž však znesnadňuje přístup vysoká skalní stěna. Opevnění je v nestejně míře viditelné po celém obvodu, v jeho jihozápadní části jsou navíc několikanásobné terasovité úpravy, z nichž některé ovšem mohou být i pozůstatkem novodobého zemědělského obdělávání. V jižní části se nachází pravděpodobně původní vstup do hradiska. Lokalita je pokryta smíšeným lesem.

#### 3.2 Historie výzkumů lokality

Hradisko uvedl do literatury (pod označením k. ú. Podmolí) roku 1983 J. Kovárník, který poznatky o lokalitě a jejím opevnění včetně plánu shrnul v letech 2002 a 2007 (Kovárník 2007). Podle publikovaných informací zde získal v 80. a 90. letech minulého století nálezy kultury s moravskou malovanou keramikou z mladší doby kamenné, doklady kultur s nálevkovitými poháry, s kanelovanou keramikou a jevišovické kultury z pozdní doby kamenné, z mladší nebo pozdní doby bronzové, časně a pozdně laténské a ze slovanského období ze střední a mladší doby hradištní. Další keramický materiál z lokality pochází ze sběrů M. Salaše z MZM Brno a P. Obšusty z M Třebíče.

#### 3.3 Výsledky prospekce

V roce 2004 byla ve dnech 19.–20. října provedena prospekce ve střední části lokality, v prostoru od tzv. loučky v severní části lokality až po oblast snad původního vchodu v její jižní části. Ve zkoumaném prostoru se zjištěné artefakty nacházely v povrchové vrstvě, v hloubce do asi 20 cm, některé téměř přímo na povrchu. V naprosté většině byly nalezeny železné předměty (cca 200 ks) a pouze 3 předměty bronzové. V roce 2005 byla prospekce provedena ve dnech 23.–24. června a 10. srpna ve východní a severní části lokality. Zvláště intenzivní výskyt nálezů bylo možno konstatovat v horní části severního svahu. Opět v naprosté většině byly získány železné předměty (cca 470 ks) a pouze 7 předmětů bronzových. V roce 2007 ve dnech 12.–13. června a 4. října byla prospekce na lokalitě provedena především ve východní části severního svahu, v menší míře pak na jižním svahu východně od vstupu. V naprosté většině byly opět zjištěny železné předměty (cca 330 ks) a pouze 7 předmětů bronzových.

Povrchovou prospekci jsme tedy v průběhu tří sezon uskutečnili na celé ploše lokality a částečně i na jejích svazích, zejména na severní straně. Celkem se podařilo získat 1006 železných a 17 bronzových předmětů, což svědčí o téměř naprostém předchozím vysbírání nálezů z barevných, případně drahých kovů. Z železných před-



měťů jde ovšem většinou jednak o neidentifikovatelné artefakty, jednak o různá stavební kování novověkého datování. Pouze menší část nálezů lze jednoznačně klasifikovat. Malá část z nich náleží středověku a nepochybně souvisí s nedalekým Novým Hrádkem, většinu klasifikovatelných předmětů (134 ks) lze zařadit do doby latéské.

Časně latéskému období lze dosud přiřadit pouze několik předmětů, naprostou většinu je možno datovat do pozdní doby latéské. Zastoupeny jsou dřevoobráběcí nástroje (sekery, část pily a pořízu), zemědělské nástroje (zděře kos, srp, část radlice), předměty domácí potřeby (nože, sekáč, vidlička, sídla, rybářský háček, klíč), militária (záštity rukojeti meče, části pochvy meče, šípky, kopf), ze součástí koňských postrojů postranice udidla a kroužky z udidla, mimo jiné ozubený kroužek thrácké uzdy. Nalezeny byly i železné náramky, jeden z nich s dutým zesíleným středem, a železné závěsky. Chronologicky důležitými jsou nálezy patnácti železných spon, mezi nimiž jsou zastoupeny spony spojené konstrukce, spony nauheimské, lžičkovité a spony typu A65. Z opasků se vyskytly železné kroužkové zápony, norická kroužková zápona s křídélky a jazykovitá nákončí. Mezi sporadickými bronzovými nálezy je možno upozornit na část palmetovité zápony, hlavice železných hřebů, z nichž jeden byl původně zdoben emailem, na bradavkovitou průvlečku, vědrovité závěsek a kruhové zdobené kování; oba posledně jmenované předměty mají analogie na Velem St. Vidu. Na lokalitě, zvláště ve vývratech a u jezevčích nor, byl proveden také cílený sběr keramiky, který přinesl početné dobře klasifikovatelné zlomky. V malé míře je lze zařadit do eneolitu, pozdní doby bronzové a časně latéské, většinou však náležejí pozdní době latéské. Nalezen byl také zlomek běhounu rotačního žernovu.

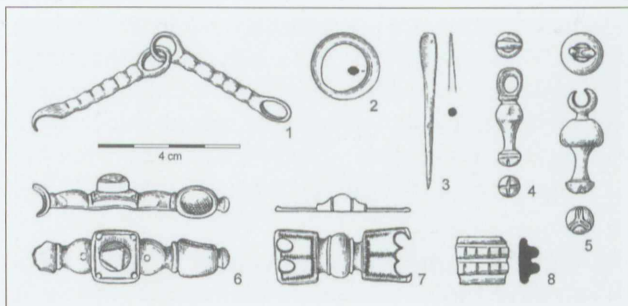
Nalezené kovové a keramické nálezy přesvědčivě ukazují, že lokalita byla nejintenzivněji osídlena v průběhu pozdně latéského období, a to pravděpodobně pouze ve stupni LT-D<sub>1</sub>.

#### 4 Detektorový sběr na ploše sídliště „Písky“ u Bořitova, okr. Blansko

Povrchový sběr na ploše v minulosti prozkoumaného sídliště (Čížmář 2003) proběhl v průběhu jarních a podzimních měsíců roku 2007 celkem v trvání čtyř dnů. Kromě recentních nálezů bylo získáno sedm bronzových předmětů, z toho dva kuželkovité závěsky z opasku, tři opaskové články různého typu, kroužek a tyčinka na jednom konci zahrocená, na druhém ploše rozšířená. Nalezenou kolekci doplňuje zlomek skleněného náramku typu Haevernick 13. Zejména části opasku potvrzují datování starší fáze sídliště již do stupně LT-C<sub>2</sub>.

#### 5 Závěrečné shrnutí výsledků prospekce

Detektorová prospekce kromě získání vlastních nálezů a jejich prostřednictvím i důležitých informací o sledovaných lokalitách přinesla i poznatky obecného charakteru. Pouze krátkodobým průzkumem plochy latéského sídliště „Písky“ u Bořitova byly získány nálezy, které však tvoří více než polovinu všech bronzových předmětů získaných výzkumem několika let. Potvrdila se tak pravdivost názoru, že u našeho oboru budeme muset rozlišo-



Obr. 6: Nálezy z detektorového průzkumu sídliště „Písky“ u Bořitova. *Abb. 6: Die Funde aus der Detektorforschung der Siedlung Písky bei Bořitov.*

vat archeologii „před a po“, totiž před užíváním detektorů a po něm. Je totiž zřejmé, že při všech systematických výzkumech v minulosti drobné kovové předměty byly zachycovány jen ve velmi omezené míře. Například dlouhodobé výzkumy Starého Hradiska přinesly mizivé množství drobných stříbrných ražeb mincí: J. Meduna do roku 1966 mohl uvést pouze tři jejich nálezy, po skončení systematických výzkumů jejich celkový počet dosáhl 18 exemplářů, přičemž většina z nich byla získána omezeným plavením výplní objektů v průběhu osmdesátých let. Při detektorovém průzkumu osídleného prostoru před opidem bylo získáno těchto mincí padesát šest.

Při prospekci hradiště „Ostroh“ u Lukova byly sbírány všechny kovové nálezy, jak železné, tak i z barevných kovů, přičemž se ukázalo názorně, že lokality jsou vysbírávány nelegálními sběrateli převážně selektivně, za účelem získání atraktivních nálezů. U železných nálezů je patrně věnována pozornost hlavně větším předmětům či jejich větším uskupením. Tentýž pragmatický přístup se ještě ve větší míře projevuje na lokalitách v obdělávaných polohách, kde hledači s detektory záměrně pomíjejí signály železných předmětů a zaměřují se téměř výlučně na sběr předmětů z barevných a drahých kovů. Pouze trpělivým a pracným způsobem lze na těchto „polních“ lokalitách mezi množstvím recentních železných nálezů získat i početné archeologicky hodnotné předměty. Ukázalo se to při podrobném průzkumu areálu mocenského centra v Němčicích, který ovšem v tomto měřítku nelze na jiných lokalitách bohužel realizovat.

Při průzkumu sídliště jeho zázemí proto nebyly železné předměty téměř sbírány, podávají však určitou představu o tom, jaké množství archeologických kovových artefaktů je desítkami soukromých osob vybavených detektory kovů intenzivním nelegálním sběrem získáváno. Relativně krátkodobými našimi sběry bylo získáno například pouze jedenáct spon z římského období, pro doplnění představy o skutečné kvantitě těchto nálezů však uvádíme dvě následující varovné informace. Do sbírek MZM Brno předal sběratel ze střední Moravy z jedné známé lokality doby římské celkem 98 spon tohoto období, které zde nalezl v průběhu tří let; z této skutečnosti by tedy mohlo vyplývat, že jeden „detektorář“ může nalézt přibližně kolem 30 římských spon ročně. Další sběratel předávající své nálezy ke zpracování nalezl na různých středo- a jihomoravských sídlištích v průběhu dvou let (2006–2007) celkem 183 římských spon, tedy ročně v průměru trojnásobný počet. Vynásobíme-li ovšem toto množství nálezů několika



desítkami na Moravě působících dalších hledačů s detektory, sbírajících archeologické nálezy, pak musíme dospět k zdánlivě neuvěřitelnému závěru, že z římských moravských sídlišť se získá mnoho set až několik tisíc římských spon ročně. Ivan Peškař ve svém katalogu římských spon z Moravy z roku 1970 znal pouhých 427 exemplářů.

## 6 Nálezy mincí z prieskumov ÚAPP Brno v roku 2007

### Klenovice (okr. Prostějov)

Drobná minca, typ Paulsen 1933, 488?, Au, 0,301 g, 7,8 mm, hrúbka 0,5 mm (obr. 2:5).

Obol, typ Staré Hradisko/Stradonice, Paulsen 1933, 568 n, Ar, 0,439 g, 9 mm, hrúbka 1,5 mm (obr. 1:4).

### Medlovice (okr. Vyškov)

Rímska republika, denár serratus, Ti. Claudius Nero, 79 pred Kr., Sydenham 1952, 770?, Ar, 2,691 g, 16,9 mm, hrúbka 1,6 mm (obr. 3:10).

### Němčice nad Hanou (okr. Prostějov), poloha „Pastviska“

Obol, typ Roseldorf/Němčice, variant Ba, Kolníková 2006, obr. 12:12, Ar, 0,644 g, 8,5 mm, hrúbka 2,2 mm (obr. 3:20).

### Polkovice (okr. Prostějov)

Obol, typ Roseldorf/Němčice A, Kolníková 2006, obr. 12:5, Ar, 0,869 g, 10 mm, hrúbka 1,9 mm (obr. 4:9).

Tetradrachma, panónski Kelti, typ Kapos, Pink 1939, 484, Ae, 8,187 g, 19,8 mm, hrúbka 4,6 mm (obr. 4:8).

Práce vznikla v rámci projektu GAČR č. 404/07/0786 „Mocenské centrum Němčice-Více měřice a jeho postavení na Moravě“ a institucionálního záměru MZM „Výzkum vývoje lidské společnosti ve vztahu k Moravě a ideje českého národa ve střeoevropském kontextu“ MK 00009486202.

## Literatura

Čížmář, M. 2003: Laténské sídliště v Bořitově – Latènezeitliche Siedlung in Bořítov. *Pravěk – Supplementum 10*. Brno.

Čížmář, M. 2006: Detektory ano, nebo ne? Archeologie a detektory kovů. *Archeologické rozhledy LVIII*, 284–290.

Čížmář, M., Kolníková, E. 2006: Němčice – obchodní a industriální centrum doby laténské na Moravě. *Archeologické rozhledy LVIII*, 261–283.

Kolníková, E. 2006: Význam mincí z moravského laténskeho centra Němčice nad Hanou pre keltskú numizmatiku. *Numismatický sborník 21*, 3–56.

Kovárník, J. 2007: Pravěké hradiště a laténská pevnost Ostroh u Lukova, okr. Znojmo (Nový typ opevňování ostrožných lokalit). *Pravěk NŘ 16*, 2006, 373–392.

Paulsen, R. 1933: Die Münzprägung der Boier. Leipzig-Wien.

Pink, K. 1939: Die Münzprägung der Ostkelten und ihrer Nachbarn. Leipzig.

Sydenham, E. - A. 1952: The Coinage of the Roman Republic. London.

## Resumé

### 1 Einleitung

Ein großes Problem der gegenwärtigen Archäologie stellt die illegale Aktivität der Privatsammler dar, die Funde mittels Metalldetektoren aufsuchen und damit Tausende Metallfunde jährlich entwenden und entwerten. Unter dem heutigen Stand der Legislatur ist leider die Verteidigung gegen diese Tätigkeit ineffektiv; der einzige Weg ist also, dass archäologische Institutionen im Rahmen ihrer Möglichkeiten das bisherige massive Verschwinden der Funde durch eigene Sammeltätigkeit minimalisieren.

Im Rahmen der Zusammenarbeit des Mährischen Landesmuseums Brno und des Instituts für Bodendenkmalpflege Brno wurde in den Jahren 2002–7 die Terrainprospektion mittels Metalldetektoren auf ausgewählten latènezeitlichen Fundstellen Mährens durchgeführt. Untersucht wurde das Areal des frühlatènezeitlichen Burgwalls „Černov“ bei Ježkovice (2002–4), der neu entdeckte Burgwall „Obírka“ bei Loučka (2005–6) und die Fläche „extra muros“ vor der westlichen Vorburg des Oppidums Staré Hradisko (2006); in dem letztgenannten Fall handelte es sich um die Kombination der klassischen Oberflächenlese, der Lese mittels des Metalldetektors und der geophysikalischen Messung. Auf allen drei erforschten Fundstätten wurden bedeutende Erkenntnisse gewonnen, die in selbständigen Studien präsentiert werden. In den Jahren 2003–5 verlief weiter eine nicht destruktive Untersuchung des bedeutenden Produktions- und Handelszentrums in Němčice nad Hanou, in dessen Areal eine systematische Oberflächenlese mit Hilfe des Metalldetektors und der geophysikalischen Prospektion durchgeführt wurde. Die zweite Form der Prospektion setzt auf der Fundstelle fort und alle gewonnenen Ergebnisse werden im Bericht über das Grantprojekt vorgestellt werden. Die präventive Detektoruntersuchung setzte ab 2006 im Rahmen der Bemühungen um die Erkenntnis des Hinterlands des Machtzentrums in Němčice auf latènezeitlichen Fundstellen in seiner Umgebung fort. Weiter wurde der Burgwall „Ostroh“ bei Lukov an der Thaya (2004–5, 2007) und die Fläche der früher vollständig erforschten latènezeitlichen Siedlung bei Bořítov in der Lysicer Senkung untersucht (2007).

### 2. Prospektionsergebnisse in der Region von Prostějov in den Jahren 2006–2007

Die Prospektion erfolgte auf neun früher bekannten Siedlungsstätten (siehe Verzeichnis). Sie war vor allem auf Metallartefakte gerichtet, gesammelt wurden jedoch auch andere nicht metallene Kleinfunde und wahlweise auch Keramik. Auf Fundstelle Více měřice, die in der Literatur als latènezeitliche Siedlung angeführt wird, wurden keine Gegenstände aus der Latènezeit gefunden. Oberflächenlesen auf landwirtschaftlich genutzten Fundstellen erfolgten im Herbst 2006 während vier Tage, im Jahre 2007 vom Frühling bis Herbst während insgesamt 37 Tage. Neben Keramik, gespaltener und geschliffener Industrie wurden 63 Kleingegenstände entdeckt, davon 55 aus Metall (darunter 6 Münzen – siehe das Gutachten E. Kolníkovás), 7 aus Glas und eine Steinform.



### 3. Detektorprospektion auf dem Burgwall „Ostroh“ bei Lukov, Bez. Znojmo

Im Verlauf der Jahre 2004, 2005 und 2007 wurde eine Oberflächenuntersuchung mit Hilfe des Metalldetektors auf dem Burgwall „Ostroh“ bei Lukov an der Thaya durchgeführt. Die Prospektion betraf die ganze Fläche des Burgwalls und bewies, dass die Fundstelle in der Vergangenheit relativ intensiv durch Detektorbesitzer durchgegraben worden war, die sich jedoch offensichtlich vor allem auf Gegenstände aus Buntmetall orientierten hatten.

Die Oberflächenprospektion erfolgte im Verlauf von drei Saisons auf der ganzen Fläche der Fundstelle und teilweise auf ihren Abhängen, besonders auf der Nordseite. Insgesamt wurden 1006 eiserne und 17 bronzene Gegenstände geborgen, was von einem fast vollständigen früheren Aufsammeln von Gegenständen aus Bunt- eventuell Edelmetallen zeugt. Bei Eisengegenständen kann nur ein Kleinteil eindeutig klassifiziert werden. Einige wenige gehören dem Mittelalter an und hängen unbestritten mit dem unweiten Nový Hrádek zusammen, die meisten klassifizierbaren Funde (134 Stk) sind in die Latènezeit zu datieren. Auf der Fundstelle wurde auch Keramik gezielt gesammelt – es wurden zahlreiche gut klassifizierbare Fragmente geborgen. Einige wenige gehören dem Äneolithikum, der Spätbronzezeit und der frühen Latènezeit an, die meisten fallen jedoch in die späte Latènezeit. Entdeckt wurde auch ein Fragment des Läufers der Rotationsmühle. Metall- sowie Keramikfunde zeigen überzeugend, dass die Fundstelle am intensivsten in der späten Latènezeit besiedelt war, und zwar offensichtlich nur in Stufe LT-D<sub>1</sub>.

### 4. Detektorprospektion auf der Fläche der Siedlung „Písky“ bei Bořitov, Bez. Blansko

Die Oberflächenlese auf der Siedlungsfläche verlief in den Frühlings- und Herbstmonaten 2007 in der Gesamtlänge von 4 Tagen. Neben rezenten Funden wurden sieben Bronzegegenstände und ein Bruchstück des Glasarmrings des Typs Haevernick 13 geborgen, die die Datierung der älteren Phase der Siedlung bereits in Stufe LT-C<sub>2</sub> bestätigen.

### 5. Zusammenfassung der Prospektionsergebnisse

Die Detektorprospektion brachte neben eigenen Funden auch Erkenntnisse allgemeinen Charakters. Allein die kurzfristige Untersuchung der Fläche der latènezeitlichen Siedlung „Písky“ bei Bořitov lieferte Funde, die mehr als die Hälfte aller Bronzegegenstände bilden, die während mehrjähriger Grabungen geborgen worden waren. Sie bestätigte die Ansicht, dass in unserer Disziplin die Archäologie „bevor“ und „nachher“ zu unterscheiden sein wird, nämlich vor der Anwendung der Detektoren und nachher. Es ist nämlich offensichtlich, dass bei allen systematischen Grabungen in der Vergangenheit kleine Metallgegenstände nicht erfasst wurden. Z.B. langfristige Grabungen in Staré Hradisko lieferten eine winzige Menge kleine Silbermünzen; J. Meduna konnte bis

1966 bloß drei Funde anführen, nach Beendigung systematischer Grabungen erreichte ihre Gesamtzahl 18 Stk, wobei die meisten mittels beschränkten Schwemmens der Objektaufüllung im Laufe der 80er Jahre gewonnen wurden. Bei der Detektorprospektion der besiedelten Fläche vor dem Oppidum wurden 56 solche Münzen gefunden.

Bei der Prospektion des Burgwalls „Ostroh“ bei Lukov wurden alle Metallgegenstände gesammelt – aus Eisen sowie aus Buntmetallen, wobei sich anschaulich zeigte, dass die Fundstellen von illegalen Sammlern meistens selektiv „ausgeraubt“ werden zwecks der Gewinnung attraktiver Funde. Von Eisengegenständen wird die Aufmerksamkeit überwiegend größeren Gegenständen oder deren Gruppierungen gewidmet. Dieses pragmatische Herangehen kommt in einem noch höheren Maß auf Fundstellen in landwirtschaftlich genutzten Lagen zum Ausdruck, wo sich „Schatzsucher“ mit Detektoren fast ausschließlich auf Gegenstände aus Bunt- und Edelmetallen orientieren. Nur mit Geduld und Mühe kann man auf diesen „Feld-Fundstellen“ unter zahlreichen rezenten Eisengegenständen auch archäologisch wertvolle Sachen finden. Das zeigte sich bei der detaillierten Untersuchung des Areals des Machtzentrums in Němčice, die jedoch in diesem Umfang auf anderen Fundstellen leider nicht durchzuführen ist.

Die Erforschung der Siedlungen in seinem Hinterland bietet eine gewisse Vorstellung darüber, wieviele archäologische Metallartefakte durch Zehnte Privatpersonen mit Metalldetektoren bei illegalem intensivem Sammeln gewonnen werden. Bei unserem relativ kurzfristigen Sammeln wurden z.B. nur elf römerzeitliche Fibeln geborgen; für eine bessere Vorstellung über die tatsächliche Quantität entwendeter Funde führen wir zwei Informationen an. In die Sammlungen des Mährischen Landesmuseums Brno überreichte ein Sammler aus Mittelmähren aus einer bekannten römerzeitlichen Fundstelle insgesamt 98 Fibeln aus dieser Periode, die er im Verlauf von 3 Jahren gefunden hatte; aus dieser Tatsache ergibt sich, dass ein Detektorsucher ungefähr 30 römische Fibeln jährlich finden kann. Ein weiterer Sammler, der uns seine Funde zur Bearbeitung überreicht, fand im Verlauf von zwei Jahren (2006–2007) auf verschiedenen mittel- und südmährischen Siedlungen insgesamt 183 römische Fibeln, also jährlich im Durchschnitt eine dreifache Zahl. Multipliziert man jedoch diese Fundmenge durch mehrere Zehnte in Mähren tätige Sucher mit Metalldetektoren, die sich auf archäologische Funde orientieren, dann gelangt man zu einer scheinbar unglaublichen Schlussfolgerung, nämlich dass in Mähren aus römischen Siedlungen jährlich bis mehrere Tausende römische Fibeln geborgen werden. Vergleichshalber: Ivan Peškař führte in seinem Katalog römischer Fibeln aus Mähren aus dem Jahre 1970 bloß 427 Exemplare an.