

ARCHEOLOGICKÝ ÚSTAV AKADEMIE VĚD ČESKÉ REPUBLIKY V BRNĚ

# PŘEHLED VÝZKUMŮ

## 48

ISSN 1211-7250

ISBN 80-86023-83-4

BRNO 2007

## PŘEHLED VÝZKUMŮ

Recenzovaný časopis, vydává Archeologický ústav Akademie věd České republiky Brno.  
Peer-reviewed journal published by the Institute of Archaeology, Brno.

**Předseda redakční rady** Pavel Kouřil  
**Head of editorial board**

**Redakční rada** Herwig Friesinger, Václav Furmánek, Janusz K. Kozłowski,  
**Editorial board** Alexander Ruttkey, Jiří A. Svoboda, Jaroslav Tejral, Ladislav Veliačik

**Odpovědný redaktor** Petr Škrdla  
**Editor in chief**

**Výkonná redakce** Balázs Komoróczy, Marián Mazuch, Ladislav Nejman, Rudolf Procházka,  
**Assistant Editors** Stanislav Stuchlík, Lubomír Šebela, Blanka Veselá

**Technická redakce** Dana Gregorová  
**Technical Editors**

**Adresa redakce** Archeologický ústav AV ČR  
**Address** Královopolská 147, 612 00 Brno  
E-mail: [pv@iabrno.cz](mailto:pv@iabrno.cz)  
<http://www.iabrno.cz>

KNIHOVNA AV ČR

PD 1520

48, 2007



90270/09

**Obrázek na obálce** Jeskyně Býčí skála. Geometrický vzorec, datovaný do eneolitu.  
**Cover illustration** Býčí skála Cave. A geometric pattern dated to the Aeneolithic.

Vychází jednou ročně/Published yearly

ISSN 1211-7250

ISBN 80-86023-83-4

Copyright © 2007 by the Archeologický ústav AV ČR Brno, and by the authors.

Kniha byla vydána s přispěním Akademie věd ČR

Tisk/Print Bekros

Pokyny pro autory na internetové stránce <http://www.iabrno.cz>  
Instructions to authors on internet pages

1991

210. Diskusní poznámky k problematice moravských hradišek středodunajské i lužické kultury, *Archeologické rozhledy* 43, 1991, 455–468.

211. Hallstattzeitliche Bronzegefäße in Mähren. In: J. Nekvasil – V. Podborský: Die Bronzegefäße in Mähren, *Prähistorische Bronzefunde* II/13, Stuttgart, 15–35.

1992

212. Význam hrobu horákovské kultury z Budkovic, okr. Brno-venkov, *Pravěk NŘ* 1991/1, Brno, 66–89.

1993

213. Poznámka k hrobu ze Záhlinic (okr. Kroměříž), *Přehled výzkumů* 1990, 79.

214. Před branami historie (starší doba železná-halštatská). In: V. Podborský a kol.: *Pravěké dějiny Moravy. Vlastivěda moravská. Země a lid. Nová řada sv. 3*, Brno, 333–372.

1994

215. Dvě staroluzické jámy z Loštic, *Severní Morava* 68, 3–13. (Spoluautor: E. Opravil)

216. Sbohem do Moravičan, *Severní Morava* 68, 78.

1995

217. Einleitung. In: H. Parzinger – J. Nekvasil – F. E. Barth: Die Býčí skála-Höhle. Ein hallstattzeitlicher Höhlenopferplatz in Mähren, *Römisch-Germanische Forschungen*, Band 54, Mainz am Rhein, 1–5.

218. Katalog der Funde. In: H. Parzinger – J. Nekvasil – F. E. Barth: Die Býčí skála-Höhle. Ein hallstattzeitlicher Höhlenopferplatz in Mähren, *Römisch-Germanische Forschungen*, Band 54, Mainz am Rhein, 233–258.

219. Za P. Josefem Novákem, *Pravěk NŘ* 1993/3, Brno, 320–321.

1999

220. Mohelnické vzpomínání – za Vladimírem Kaplem, *Informační zpravodaj České archeologické společnosti-pobočky pro severní Moravu a Slezsko*, prosinec, 129–130.

221. Za Vladimírem Kaplem, *Mohelnický zpravodaj*, březen, 7.

2005

222. Moravičanské vzpomínání, *Moravičany*.

2006

223. K otázce kulturního zařazení některých keramických tvarů z pohřebiště Slatinky-Nivky, *Archeologické rozhledy* 58, 570–583. (Spoluautor: D. Jelínková)

Rezenze

Marek Gedl: *Stufengliederung und Chronologie des Gräberfeldes der Lausitzer Kultur in Kietrz*, *Památky archeologické* 71, 1980, 487–491.

Ladislav Veláček: *Die Lausitzer Kultur in der Slowakei*, *Památky archeologické* 76, 1985, 256–259.

## Výsledky leteckého snímkování ÚAPP Brno na Moravě za rok 2006

Ústav archeologické památkové péče se snaží kromě své hlavní činnosti, spočívající v provádění záchranných archeologických výzkumů, pokračovat v přiměřené míře i v letecké prospekci a dokumentaci archeologických lokalit jihomoravského území. Pro tyto účely byly vzhledem k dané kapacitě zaměstnanců ústavu s omezenými časovými možnostmi využity aktivity studentů archeologie (I. Čizmář, J. Marečková).

Letecká prospekce byla uskutečněna jednak v měsících červnu a červenci, se zaměřením na sledování porostových příznaků, jednak v měsíci prosinci, kdy byly dokumentovány mimořádně dobře viditelné půdní příznaky opevnění hradiška u Kobylí. Podařilo se zde zjistit další, dosud neznámé liniové příznaky ohrazení. Průzkumné lety byly směřovány většinou do oblasti jižní a jihovýchodní Moravy, v menší míře na Vyškovsko a Prostějovsko. Snímkováno bylo celkem 26 archeologických lokalit, přičemž mnohé z nich byly již z předchozích prospekčních letů sice známy, nicméně některé snímky přinesly o nich další doplňující údaje; v řadě případů se podařilo objevit zjevně dosud neznámé lokality. Především byly zjištěny příznaky sídlištních objektů, pouze v menší míře snad i příznaky hrobů (Konice?, Strážnice?). Lokalita u Hrubšic s příznaky sídlištních objektů se nachází v poměrně vysoké poloze nad řekou Jihlavkou a patrně se dají do tohoto prostoru lokalizovat i starší nálezy kultury s MMK, kultury velatické a z doby halštatské. Není tedy vyloučeno, že jde o další, snad i původně opevněné výšinné sídliště. Nasnímkovány byly i příznaky liniových objektů, mimo jiné římského polního tábora Příbice I a snad i dosud neznámého tábora u Pouzdřan. Objekty vymezené liniovými příznaky u Podivína a Moravského Žižkova by se mohly interpretovat jako ohrazení menších dvorců. Opevnění ve výšinné poloze nad Dambořicemi by mohlo mít středověké či novověké stáří. Zjištěny byly i příznaky objektů patrně recentního původu (Holubice, Vranovice, Velké Bílovice), pravděpodobně staré cihelny na východním obvodu výšinné polohy u Kobylí a zaniklého meandru vodního toku u Opatovic. Na vysvětlení čeká kruhový příznak na dně Pouzdřanského rybníka, který lze snad interpretovat jako pozůstatek zařízení, souvisejícího s vodohospodářskými či rybářskými účely.

Zjištěné lokality s příznaky sídlištních objektů by bylo vhodné ověřit následným povrchovým průzkumem, který by snad umožnil i jejich časové zařazení. Dokumentační snímky několika jihomoravských hradišť byly pořízeny v dubnu a počátkem května a poté v říjnu. Podařilo se mimo jiné nasnímkovat dosud letecky nedokumentované lokality u Spytihněvi a Kněždubu.

### Dambořice (okr. Hodonín)

Jižně obce, ZM 24-43-24: S – 330, Z – 180; opevnění?, nedatováno, J. Marečková.

Na poli na návrší kopce, v nadmořské výšce asi 300 m, byl nalezen přibližně čtvercový liniový uzavřený objekt, jehož SV roh byl zaoblen. Délka strany čtverce činila přibližně 48 m. Uvnitř čtvercového útvaru byly nepříliš zřetelně patrné asi 2–3 objekty kruhového půdorysu o průměru 4–5 metrů. U severovýchodního rohu čtverce byla ještě jedna málo zřetelná linie tvořící rovněž roh, vzdálenost od čtverce činila asi 18 metrů.

**Holubice (okr. Vyškov)**

Jihovýchodně od obce, ZM 24-43-03: S - 215, Z - 150; nedatováno, I. Čizmář.

Na okraji intravilánu obce, v prostoru sevřeném mezi dvě železniční tratě, bylo objeveno několik objektů různého nepravidelného půdorysu. Zajímavé je jejich uspořádání do jednotné řady. Nedaleko těchto objektů je dobře patrný další liniový příznak, který je však pravděpodobně novodobého stáří.

**Hrušovany u Brna (okr. Brno-venkov)**

Severně od obce, ZM 24-34-24: S - 145, Z - 410; sídliště, nedatováno, I. Čizmář.

V cípu pole zasahujícího do prostoru rybníka Šejba v poloze nazvané „Pod rybníkem“ byly dobře patrné 3 objekty čtvercového půdorysu o straně 4–5 metrů. Blíže k rybníku se pak nacházelo uskupení různých objektů neurčitých tvarů a velikostí.

**Ivančice – Hrubšice (okr. Brno-venkov)**

Západně od obce, ZM 24-33-20: S - 20, Z - 180; sídliště, nedatováno, I. Čizmář.

Na ostrožně nad řekou Jihlavou v poloze „Nad řekou“ byly zjištěny v tmavě žlutém porostu asi dvě desítky objektů čtvercového půdorysu o stranách 3–4 metry. Mezi nimi se rozptýleně nacházelo dalších cca 10 hůře viditelných objektů.

**Ivančice – Němčice (okr. Brno-venkov)**

Jihovýchodně od obce, ZM 24-34-16: S - 40, Z - 340; pohřebiště, nedatováno, I. Čizmář.

Na poli byly opět zachyceny porostové příznaky několika dobře viditelných objektů projevujících se v porostu žlutou barvou, které byly již dříve několikrát dokumentovány M. Bálkem. Jedná se o skupinu pěti objektů, z nichž jeden je čtvercového půdorysu o straně 3,5 metru, další objekty oválného půdorysu mají průměr cca 2–3 metry. Kousek dál se nachází další skupinka oválných objektů, z nichž jeden má průměr cca 2 metry a ostatní kolem 1,5 metru.

**Jaroměřice nad Rokytnou (okr. Třebíč)**

Jižně od obce, ZM 23-44-19: S - 50, Z - 180; sídliště, nedatováno, I. Čizmář.

Na poli napravo od silnice č. 152 vedoucí do Jaroměřic byl v trati zvané „Lhota“ zjištěn velký objekt kruhového půdorysu o průměru cca 7 metrů. Vedle něj se nacházela skupinka několika objektů neurčitého tvaru.

**Kobyly (okr. Břeclav)**

Západně od obce, ZM 34-21-13: S - 275, Z - 450; hradisko, KNP, KZP, starší doba bronzová, I. Čizmář.

Na výšinné lokalitě v poloze „Lumperky“ byly zjištěny příznaky opevňovacích příkopů hradiska již dříve snímkaného J. Kovárníkem a M. Bálkem (Bálek 2004). Díky velice příznivým podmínkám (rigolování vinic) se objevily i příznaky, které dříve nebyly patrné. Na lokalitě byly dosud známy dva navzájem se překrývající příkopy. U jednoho příkopu byl znám celý jeho průběh, u druhého však zatím nebyla zřetelně dokumentována jeho severozápadní část, kterou se podařilo zachytit nyní. Navíc byl objeven další liniový příznak o šířce 1–2 metry, který z větší části ohrazuje opevňovací areál a v jižní části vede dokonce skrz něj.

**Konice (okr. Prostějov)**

Severozápadně od obce, ZM 24-21-19: S - 100, Z - 50; pohřebiště, nedatováno, I. Čizmář. V nízkém porostu se jevil ne příliš dobře viditelný porostový příznak ve tvaru kruhu o průměru cca 7 metrů. Kruh byl tvořen žlabem o šířce cca 1 mctr. Poblíž nedaleko probíhající polní cesty byl zjištěn paralelně vedoucí liniový objekt, který se dá interpretovat jako zaniklá polní cesta.

**Moravská Nová Ves (okr. Břeclav)**

Východně od obce, ZM 34-24-06: S - 220, Z - 270; sídliště, nedatováno, I. Čizmář.

Na poli východně intravilánu obce bylo zjištěno 6 objektů čtvercového půdorysu o straně cca 3–4 metry, které byly rozesety po celém poli v nepravidelných vzdálenostech. Mezi nimi bylo volně roztroušeno asi 20 objektů čtvercového i jiného půdorysu o stranách 2–3 metry.

**Moravské Bránice (okr. Brno-venkov)**

Severně od obce, ZM 24-34-12: S - 330, Z - 340; nedatováno, I. Čizmář.

Mezi železnicí a silnicí č. 395 byly v porostu zjištěny příznaky cca 50 stejně orientovaných objektů čtvercového i obdélného půdorysu o straně 2–4 metry.

**Moravské Bránice (okr. Brno-venkov)**

Severně od obce, ZM 24-34-12: S - 290, Z - 330; nedatováno, I. Čizmář.

Na poli severně od křižovatky silnic č. 152 a 395 se v porostu projevovaly příznaky cca 80 stejně orientovaných objektů převážně čtvercového půdorysu o straně 2–4 metry.

**Moravský Žižkov (okr. Břeclav)**

Jihozápadně od obce, ZM 34-23-09: S - 145, Z - 360; nedatováno, I. Čizmář.

Na poli východně Žižkovského potoka v poloze „Smolíkova špice“ byly v porostu zjištěny dva vedle sebe ležící liniové útvary v orientaci Z–V. Vzdálenost těchto příznaků od sebe činila cca 4 metry. Šířka objektů byla cca 2 metry a délka se dá odhadnout na 40 metrů. Obě linie se posléze stácejí k severu, kde však postupně mizí.

**Moravský Žižkov (okr. Břeclav)**

Jihozápadně od obce, ZM 34-23-09: S - 50, Z - 345; nedatováno, I. Čizmář.

Na poli ležícím západně Žižkovského potoka vzdáleném asi 4,5 km od obce a asi 500 m od vepřína byl zjištěn objekt obdélníkovitého půdorysu o rozměrech cca 8 × 6 metrů.

**Opatovice (okr. Brno-venkov)**

Východní část obce, ZM 24-34-20: S - 210, Z - 340; nedatováno, I. Čizmář.

Na poli ležícím severně od trati „Přední Litava“ a západně od místní drůbežárny byly v porostu zjištěny příznaky několika objektů. Největší z nich byl čtverhranného půdorysu o rozměrech cca 5 × 4 metry, další čtvercový půdorys měl rozměry 3 × 3 metry a opodál ležely tři objekty kruhového půdorysu o průměru cca 2 metry. Na poli byly také výrazně patrné příznaky zaniklé vodoteče s orientací přibližně S–J, o šířce 1,5–2 metry a o délce cca 110 metrů.

#### **Podolí (okr. Brno-venkov)**

Jihozápadně obce, ZM 24-43-01: S – 85, Z – 395; nedatováno, I. Čížmář.

Na poli u okraje intravilánu v trati „Nad paloukem“ byl v porostu zachycen poměrně špatně čitelný porostový příznak žlabu širokého 1 metr, který vymezoval kruh o průměru cca 12 metrů.

#### **Podivín (okr. Břeclav)**

Jihovýchodně obce, ZM 34-23-03: S – 370, Z – 440; nedatováno, I. Čížmář.

V poloze „Podíly od Ladné“ a západně od Ladenské strouhy byl v porostu zjištěn objekt obdélníkovitého půdorysu tvořený cca 2 metry širokou linií. Dvě delší strany v přibližné orientaci JV–SZ byly dlouhé téměř 70 metrů. Východní strana obdélníku pak byla uzavřena linií dlouhou cca 40 metrů, o existenci linií v západní části objektu lze spíše spekulovat. Jižní strana objektu není dobře čitelná.

#### **Pouzdřany (okr. Břeclav)**

Jihozápadně od obce, ZM 34-12-15: S – 325, Z – 175; nedatováno, I. Čížmář.

V severní části Pouzdřanského rybníka byl skrz nízku hladinu vody zachycen kruhový objekt o průměru přibližně 50 metrů. Objekt byl tvořen cca 2 metry širokou linií.

#### **Pouzdřany (okr. Břeclav)**

Západně od obce, ZM 34-12-15: S – 200, Z – 150; pochodový tábor ?, doba římská ?, I. Čížmář.

Na ploše nazvané „Pastvíska“ obehnané z větší části vodotečí byly zjištěny liniové příznaky o šířce cca 2 metry. Obvodová linie vychází od vesnice ve směru SZ a po cca 350 metrech se stáčí kolmo směrem na JZ. Tímto směrem pokračuje asi 250 metrů, kde naráží na místní polní cestu, za kterou se rozprostíralo pole pokryté jiným porostem. I přesto, že zde příznaky nebyly již dobře patrné, se podařilo zachytit část liniového objektu vedoucího JV směrem naprosto souběžně s prvními 350 metry výše zmiňované linie. Je dost dobře možné, že tyto linie spolu souvisí a v takovém případě by šířka ohrazeného areálu byla takřka přesně 400 metrů. Lze se domnívat, že jde o pozůstatky dosud neznámého římského pochodového tábora.

#### **Přibice (okr. Brno-venkov)**

Severně od obce, ZM 34-12-09: S – 160, Z – 240; doba římská, I. Čížmář.

V poloze zvané „Vinohrady“ byly dokumentovány příznaky římského pochodového tábora. Jedná se o tábor č. I. již dříve publikovaný M. Bálkem a O. Šedem (Bálek – Šedo 1998, 164, obr. 8). Tábor byl viditelný skoro celý až na část jeho západní strany, rozpoznána byla i jižní brána s tutulem.

#### **Rajhradice (okr. Brno-venkov)**

Východně od obce, ZM 24-34-20: S – 30, Z – 340, sídliště, nedatováno, I. Čížmář.

V trati zvané „Na předním“ bylo roztroušeno 10 čtvercových objektů o straně 3–4 metry a dalších cca 20 objektů různých tvarů a velikostí.

#### **Rajhradice (okr. Brno-venkov)**

Východní část obce, ZM 24-34-20: S – 20, Z – 285; sídliště, nedatováno, I. Čížmář.

V poli bylo zjištěno několik desítek větších objektů většinou čtverhranného půdorysu. Délka stran jednotlivých objektů se pohybovala od 3 do 8 metrů.

#### **Šakvice (okr. Břeclav)**

Jižně od obce, ZM 34-21-16: S – 375, Z – 415; nedatováno, I. Čížmář.

V těsné blízkosti bývalého JZD ležícího jižně od obce se na bledčzelcncm porostu tmavě zelenou barvou projevovaly objekty různých tvarů a velikostí.

#### **Strážnice (okr. Hodonín)**

U východního okraje obce, ZM 34-22-20: S – 250, Z – 480; pohřebiště ?, nedatováno, I. Čížmář.

Mezi hlavními silničním tahem z Hodonína na Veselí nad Moravou a komunikací vedoucí k místnímu zemědělskému areálu se na poli rýsovalo několik desítek menších objektů různého tvaru, mezi nimiž vynikaly dva větší objekty obdélního půdorysu o straně cca 3 × 7 metrů. Díky těmto rozměrům a orientaci ve směru JZ–SV lze soudit, že jde o příznaky hrobů.

#### **Velké Bílovice (okr. Břeclav)**

Západně od obce, ZM 34-23-04: S – 35, Z – 60; zaniklá hospodářská usedlost ?, nedatováno, I. Čížmář.

V porostu byly zjištěny příznaky několika čtverhranných objektů různých rozměrů (5 × 5, 4 × 3, 3 × 3 m). Objekty jsou koncentrovány na jedné ploše, která je na jihozápadě ohraničena liniovým příznakem, který s nimi zjevně souvisí. Ohraničení s orientací SZ–JV bylo zachyceno v délce asi 200 m, poté se příznak plynule ztrácí. V porostu byly zjištěny i příznaky dnes již zaniklé polní cesty vedoucí přes plochu s objekty, která je kolmá k liniovému příznaku. Cesta je ještě vyznačena na mapě z osmdesátých let. Je otázka, zda je se skupinou objektů časově shodná nebo mladší.

#### **Velké Hostěradky (okr. Břeclav)**

Východně obce, ZM 24-43-24: S – 295, Z – 310; sídliště, nedatováno, J. Marečková.

Na poli lokalizovaném východně od Velkých Hostěrádek a jihozápadně od Dambořic byly objeveny vegetační příznaky tří přibližně kruhových objektů o průměru asi 5 metrů.

#### **Vranovice (okr. Brno-venkov)**

Jižně od obce, ZM 34-12-09: S – 335, Z – 50; nedatováno, I. Čížmář.

Na poli se projevovaly příznaky čtyř kruhů situovaných v pravidelných rozestupech v řadě za sebou. Rozměry jednotlivých kruhů byly skoro stejné, průměr každého z nich činil cca 5 m. Rozestupy mezi nimi jsou cca 6–7 metrů. Díky příliš pravidelnému postavení kruhů v řadě lze takřka vyloučit jejich časové zařazení do pravěkého období, spíše jsou novodobého původu.

*Ivan Čížmář, Jana Marečková, Miloš Čížmář*

#### **Literatura**

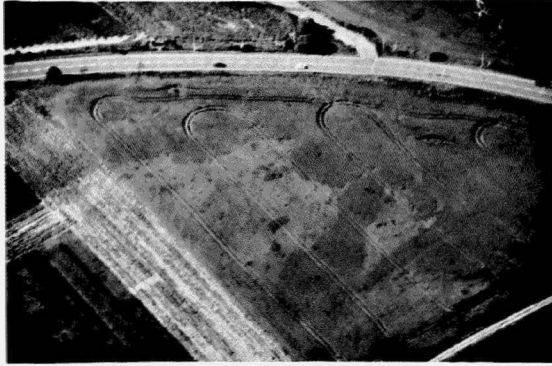
Bálek, M. 2004: Nové poznatky o hradisku u Kobylí, okr. Břeclav, in: *K počtě Vladimíru Podborskému*. Brno, 259–268.



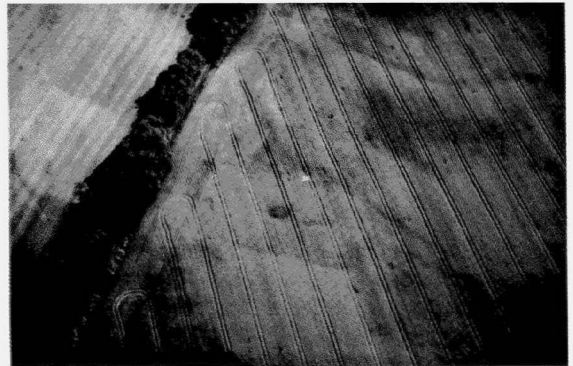
1



2



3



4



5



6

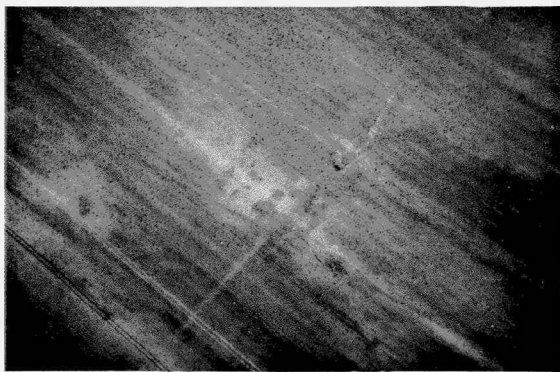


7



8

Obr. 1. 1 – Šakvice, 2 – Opatovice, 3 – Strážnice, 4 – Podivín, 5 – Pouzdřany, 6 – Rajhradice, 7 – Hrušovany u Brna, 8 – Podivín.



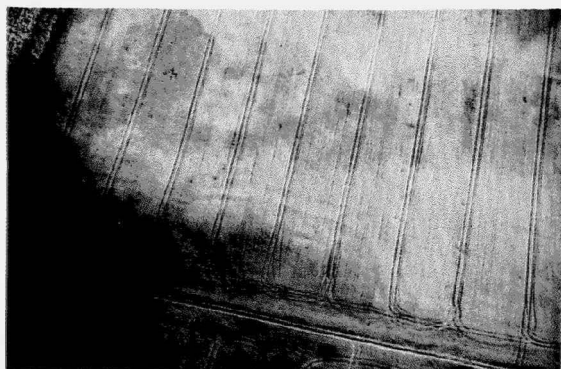
1



2



3



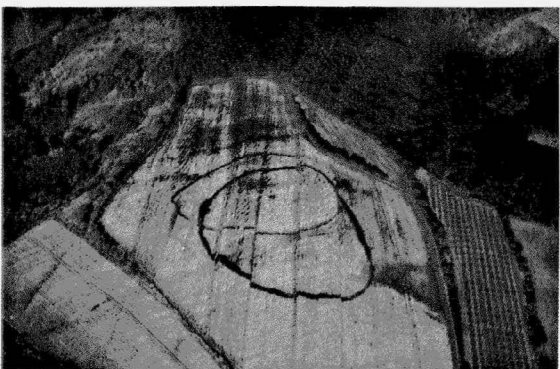
4



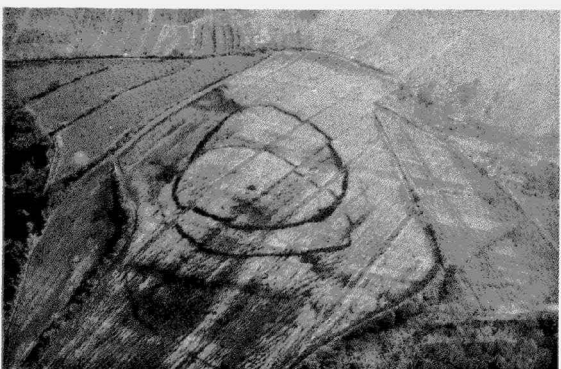
5



6



7



8

Obr. 2. 1 – Velké Bílovice, 2 – Velké Hostěradky, 3 – Dambovice, 4 – Podivín, 5 – Holubice, 6 – Vranovice, 7–8 Kobylí.

Bálek, M., Šedo, O.: Příspěvek k poznání krátkodobých táborů římské armády na Moravě, *Památky archeologické* LXXXIX, 159-184.

DISKUSE: Znovu k archeologii v NPÚ –  
aneb kdo manipuluje s fakty  
Odpověď M. Goryczkové a M. Zezulovi<sup>1</sup>

Ve svém diskusním příspěvku zveřejněném v čísle 4/2006 Zpráv památkové péče (dále jen ZPP) jsem se ohradil proti článku Mgr. M. Jančí (1/2006 ZPP), který hrubě zkresloval postavení a úlohu Archeologického ústavu AV ČR v Brně (dále jen ARÚB) v systému archeologické památkové péče v Moravskoslezském (dále jen MS) kraji. Předpokládal jsem, že se dočkám Jančovy odpovědi, nestalo se tak. Místo toho se až nezvykle rychle a v dojemné shodě ozval již proslulý tandem z NPÚ, ú.o.p., v Ostravě – Ing. arch. N. Goryczková a Mgr. M. Zezula, což ovšem není zase tak překvapující. Zdůrazňují, že jejich právo vyjádřit se k věci považují za nezpochybnitelné, přesto si v této souvislosti dovolím poznámku na adresu vedení Redakční rady ZPP. Poněkud mě udivilo, jak pohotově byla reakce N. Goryczkové a M. Zezuly zveřejněna, sám jsem čekal pět měsíců než byla publikována moje odezva. Jestliže k distribuci č. 4/2006 ZPP došlo v září tohoto roku a uzávěrka č. 5 ZPP byla k 30. 8. 2006, pak je evidentní, že dotyční museli mít můj rukopis k dispozici ještě předtím, než bylo publikováno č. 4/2006 ZPP. Domnívám se, pokud je má premisa správná, že to nebyl právě nejvhodnější postup a že se to nedělá. A pokud byla redakce vedena snahou o zrychlení celého diskusního procesu, což bych jí nevyčítal, pokládal bych za přirozené, že bude stejným způsobem dán prostor i straně druhé, totiž že jí bude poskytnut rukopis repliky, případně že o tom bude alespoň informována.

Ale k věci. Když jsem uvažoval, jakým způsobem reagovat na snůšku seriózně se tvářících nejasností, zavádějících tvrzení, polopравd i zcela falešných údajů uvedených v příspěvcích obou autorů (škoda, že se papír neumi červenat), měl jsem v podstatě na výběr dvě možnosti: buď zaujmout stanovisko v obecné rovině, což by ovšem mohlo být vykládáno jako jakési zametání celé kauzy pod stůl, anebo se podrobněji vyslovit ke všem závažným tvrzením obsaženým v textu. Přiklonil jsem se nakonec k druhé alternativě, i když jsem si vědom, že obsah takto koncipovaného sdělení může být pro ne zcela zasvěcené poněkud nepřehledný a obtížněji stravitelný. Nicméně povaha obou dokumentů je svou nesolidností natolik závažná, že jsem ani jinou možnost neměl.

S paní architektkou Goryczkovou jsme si v době jejího působení ve funkci ředitelky ostravského pracoviště NPÚ vyměnili na téma „archeologie“ (zvláště archeologické památkové péče a Regionální archeologické komise – dále jen RAK) více než deset dopisů a emailů. Z počáteční vcelku obligátní výměny názorů jsme se bohužel pro neústupnost a chybějící vůli ke konstruktivnímu jednání a přijatelnému konsenzu ze strany NPÚ, ú.o.p., Ostrava, ve věci organizace archeologické práce v regionu (k tomu bohatá dokumentace uložená v ARÚB a jistě i v NPÚ Ostrava) dostali do slepé uličky, jež se negativně dotkla všech zde působících oprávněných institucí; z tohoto hlediska je přípis, ze kterého jsem citoval v č. 4/2006 ZPP (Stanovisko Regionální subkomise archeologů muzeí MS kraje), naprosto pravdivý a prost jakýchkoliv nepřesností, není anonymní a není výplodem jednotlivce, jak se snaží čte-

náře přesvědčit N. Goryczková a především M. Zezula, ale kolektivním počinem všech muzejních archeologických pracovišť v MS kraji. S textem souhlasili i ředitelé muzeí. Časem byly kopie korespondence vedené mezi mnou a Ing. Goryczkovou dávány k dispozici i dalším organizacím včetně našich zřizovatelů, tj. AV ČR a MK ČR (iniciativa k tomu vyšla z NPÚ Ostrava) a v závěrečné fázi se už vedení NPÚ v Ostravě ani neobtěžovalo posílat mi některé z nich na vědomí. Nikdo není neomylný, ale každý, aniž bych chtěl kohokoliv podceňovat, by se měl vyjadřovat především k tomu, co je jeho doménou, co je mu vlastní a čemu rozumí. Z tohoto pohledu však podle mého mínění architektka Goryczková svoji roli rozhodně nezvládla; nevím, snad se inspirovala jedním z Murphyho zákonů, který praví: „Čím méně víš, o čem mluvíš, tím víc se ti to zdá možné.“ Je to ostatně patrné již v úvodní pasáži její útočné prezentace, kde se průhledně zmiňuje o tom, že každý z aktérů sledoval své vlastní zájmy... Ano, jistě, ARÚB a s ním naprostá většina oprávněných institucí skutečně sledovaly své vlastní zájmy, tj. zájmy oboru v nejširším slova smyslu, NPÚ pak zájmy vlastní pouze jemu či lépe řečeno úzké skupince vyvolených, zájmy postavené na osobních ambicích a obavách ze ztráty dominance a monopolu v regionu.

Nejprve je třeba uvést na pravou míru průběh a výsledky jednání MS Regionální archeologické komise (dále jen RAK), konané v únoru roku 2005 na opavském pracovišti NPÚ, ú.o.p. v Ostravě, kde došlo k několika závažným pochybením. Na samém jeho počátku proti avizovanému programu jednání, písemně rozeslanému jednotlivým účastníkům, jeho hlavní a v podstatě jedinou náplní měla být volba nového vedení RAK, vystoupil M. Zezula s pozměňovacím návrhem, aby se prioritně – jako první bod – hlasovalo o přijetí ředitele Archeologického centra Olomouc (dále jen ACO) PhDr. J. Pešky za plnoprávného člena RAK pro severní Moravu a Slezsko s právem hlasovacího, a to s odvoláním – velmi podivným, mírně řečeno – na článek 3, odstavec a) tehdejšího Statutu RAK. Užitelnost tohoto kroku byla tak zjevná, že podstatná část pléna (Slezské zemské muzeum, ARÚB, muzeum v Českém Těšíně a také muzeum v Novém Jičíně – zde asi arch. Goryczková ne zcela soustředěně (?) četla zápis, respektive vyjádření zástupce novojičínského muzea) s tímto postupem zásadně nesouhlasila a požadovala dodržení původního harmonogramu; pokud jde o onen sporný bod Statutu (3a), bylo v této fázi rozhodnuto, že bude vznesen dotaz na MK ČR a ARÚB týkající se jeho výkladu (jen na okraj tu podotýkám, že nakonec ACO přijato nebylo a stejně tak se k jeho žádosti postavila i jihomoravská RAK). Rokování tedy pokračovalo návrhy kandidátů na předsedu RAK MS kraje. Byli navrženi dva – jeden za ARÚB, druhý za NPÚ, ú.o.p., Ostrava, a oba se po vzájemné dohodě vzdali hlasovacího práva za sebe – a logicky tedy i za své instituce. Pak se ovšem stalo cosi neuvěřitelného, zcela odporujícího regulím Statutu, dosavadní praxi i běžným principům slušného chování. Při vlastní volbě, podle předchozího ujednání, tudíž nehlasoval ARÚB, avšak pro svého uchazeče hlasoval NPÚ, ú.o.p., Ostrava, a to ne jedním, ale dokonce dvěma hlasy. Tím druhým „hlasem“ byl zástupce ústředního pracoviště NPÚ, který se v Opavě, nepředstaven ostatním jako *deus ex machina*, objevil po několika letech právě v tento den. Výsledkem tohoto nenormálního a zcela evidentně zmanipulovaného jednání ze stra-