

ARCHEOLOGICKÝ ÚSTAV AKADEMIE VĚD ČESKÉ REPUBLIKY V BRNĚ

# PŘEHLED VÝZKUMŮ

54-1



BRNO 2013

# PŘEHLED VÝZKUMŮ

Recenzovaný časopis  
*Peer-reviewed journal*

Ročník 54  
*Volume 54*

Číslo 1  
*Issue 1*

<b>Předseda redakční rady</b> <b>Head of editorial board</b>	Pavel Kouřil
<b>Redakční rada</b>	Herwig Friesinger, Václav Furmánek, Janusz K. Kozłowski, Alexander Ruttkay, Jiří A. Svoboda, Jaroslav Tejral, Ladislav Veliačik
<b>Odpovědný redaktor</b> <b>Editor in chief</b>	Petr Škrdla
<b>Výkonná redakce</b> <b>Assistant Editors</b>	Jiří Juchelka, Soňa Klanicová, Šárka Krupičková, Olga Lečbychová, Ladislav Nejman, Rudolf Procházka, Stanislav Stuchlík, Lubomír Šebela
<b>Technická redakce, sazba</b> <b>Executive Editors, Typography</b>	Alice Del Maschio
<b>Software</b> <b>Software</b>	Adobe InDesign CS5
<b>Fotografie na obálce</b> <b>Cover Photography</b>	Putna kultury s MMK nalezená v Popůvkách u Brna (okr. Brno-venkov) Moravian Painted Ware culture vessel found at Popůvky u Brna (Dist. of Brno-venkov)
<b>Adresa redakce</b> <b>Address</b>	Archeologický ústav AV ČR, Brno, v. v. i. Královopolská 147 612 00 Brno IČ: 68081758 E-mail: <a href="mailto:pv@arub.cz">pv@arub.cz</a> Internet: <a href="http://www.arub.cz/prehled-vyzkumu.html">http://www.arub.cz/prehled-vyzkumu.html</a>
<b>Tisk</b> <b>Print</b>	Azu design s.r.o. Bayerova 805/40 602 00 Brno

ISSN 1211-7250

MK ČR E 18648

Vychází dvakrát ročně

Vydáno v Brně roku 2013

Náklad 400 ks

Časopis je na seznamu neimpaktovaných recenzovaných periodik vydávaných v ČR.

Copyright ©2013 Archeologický ústav AV ČR, Brno, v. v. i. and the authors.

žovatky ulice Hlavní a Pod kostelem. Především laténskými nálezy a středověkým pohřebištem známá lokalita (Filip 1953; Dohnal, Onduš 1964) leží u pravého břehu řeky Kyjovky (dříve Stupavy) u nynějšího hřbitova, na mírném, k jihovýchodu obráceném svahu, který jižním směrem přechází do inundačního terénu. Většinu prostoru dnes zabírají domky a dvory se zahradami. V souřadnicovém systému S-JTSK je poloha lokality dána okolím bodu  $y = 566460$ ,  $x = 1189091$ . Podloží, do kterého byly zjištěné archeologické objekty zahloubeny, bylo v místech pozitivních archeologických situací tvořeno písky. Nejstarší stopy lidské činnosti se na prozkoumané části vozovky projeví ve formě 8 objektů, převážně zásobnicového charakteru, které náleží kultuře únětické. V jedné z těchto jam byly zjištěny kosterní pozůstatky lidského jedince (obr. 15), který byl uložen v zásepě jámy ve skrčené poloze na pravém boku. Kromě tohoto nálezu však záchranný výzkum získal z těchto zásobnicových jam velmi početnou kolekci keramických střepů z různých nádob, několik kostěných artefaktů a soubor zvířecích kostí. Poměrně výrazně tak byly rozšířeny naše poznatky o nejstarším pravěkému osídlení únětického lidu v této známé poloze.

Marek Lečbych

## Literatura

- Filip, J. 1953: Keltské pohřebiště v Místříně a žeh u moravských Keltů. *Archeologické rozhledy* 5, 332–361.
- Dohnal, V., Onduš, V. 1964: Výzkum na laténském pohřebišti v Místříně u Kyjova. *Archeologické rozhledy* 16, 169–179.

## Resumé

Svatobořice-Mistřín (Hodonín District). „Trávníky“. Another part of the Unetice culture settlement was excavated during the rescue excavation in 2012.

## TVRDONICE (OKR. BŘECLAV)

„Pole od Týnecka“. ÚK, VS. Sídliště. Záchranný výzkum. Uložení nálezů: Regionální muzeum v Mikulově, př.č. 01/13.

Od konce srpna do počátku října provedlo Regionální muzeum v Mikulově záchranný výzkum, který předcházel stavbě plynovodu, který propojuje kompresní stanici Břeclav a podzemní zásobník plynu Tvrdonice. V trati „Pole od Týnecka“ bylo zjištěno sídliště ze starší doby bronzové a z latěnu (viz Doba železná). V místech dnešní rekultivované skládky na sousedních parcelách bylo sídliště již dříve zkoumáno J. Ungerem (1973; 1975) a místními občany (nepublikováno).

Lokalita se nachází na pravém břehu potoka Svodnice na hrůdu z vápničných písků. Vápinitost odráží i velké množství nalezeného osteologického a malakologického materiálu. V samotné nivě potoka se archeologické objekty již nevyskytují.

Záchranný výzkum se zaměřil na okolí průběhu plánovaného výkopu pro plynové potrubí, který lze lokalizovat body: -577065, -1210326; -576916, -1210105 a -576874, -1210190 (S-JTSK).

Kromě zahloubených sídlištních objektů (typické kónické starobronzové zásobní jámy, kúlové jamky) byla na ploše prozkoumána i kulturní vrstva o mocnosti až 20 cm, ve které byly místy objeveny i celé keramické nádoby. Objev kulturní vrstvy je hodnotný mj. i z hlediska vertikální stratigrafie, neboť tato vrstva se nacházela nad i pod jinými objekty, zpravidla kúlovými jamkami. V některých zásobnicích byly nalezeny průvodní znaky starší doby bronzové, tedy schránky velevruba, kterých se souhrnem z celého výzkumu našlo několik desítek kilogramů (viz obr. 16). Mimo četné keramické nálezy a malakofaunu, byl výzkumem získán i početný osteologický materiál, broušená, štipaná a ostatní kamenná industrie, kostěná a parohová industrie a mazanice.

„Od Týnecka“. Starší doba bronzová(?). Záchranný výzkum. Uložení nálezů: Regionální muzeum v Mikulově, př.č. 01/13.

V rámci výše zmíněného záchranného výzkumu bylo na levém břehu potoka Svodnice objeveno pět menších objektů. Z nich tři sobě podobné byly umístěny na jedné ose v rovnoměrném odstupu přibližně kolmo na vodoteč. Objekty obsahovaly menší množství mazanice a keramický fragment charakterem hmoty podobný další keramice z protilehlé tratě „Pole od Týnecka“. Na rozdíl od této trati zde podloží tvoří jíly a zmíněné objekty nejsou nejspíše spojeny přímo se sídelním významem.

František Trampota

## Literatura

- Unger, J. 1973: Nové nálezy ze šterkovny u Tvrdonic (okr. Břeclav). *Přehled výzkumů 1972*, 26.
- Unger, J. 1975: Nové nálezy z pískovny u Tvrdonic (okr. Břeclav). *Přehled výzkumů 1974*, 95.

## Resumé

Regional Museum Mikulov has realised a development-led excavation preceding construction of gas pipeline from end-August to early-October 2012. Part of Early Bronze Age (EBA) site was revealed and explored on the already known site “Pole od Týnecka”. Main cultural components are represented by the Únětice and Věteřov cultures and further findings from the La Tène period (see chpt. Iron Age). Outside the finds of typical conical storage pits, an important discovery was the cultural layer of thickness up to 20 cm. The pottery and zooarchaeological material are not the only dominating items among material findings, unio shells here represents large part of the whole collection (several dozens kilograms of shells) as well as on many other EBA sites in the region (fig 16).

**Obr. 16.** Tvrdonice. Deponie schránky vevruba ve svrchní části zásobní jámy.

**Fig. 16.** Tvrdonice. *Unio* shell midden in the top part of storage pit.



On the opposite side of the Svodnice creek, field track "Od Týnecka", five features were excavated. Based on one pottery shard, the datation might be also EBA.

### ÚNANOV (OKR. ZNOJMO)

„Padělky“. Doba bronzová. Náhodný nále. Povrchový průzkum.

Během povrchových prospekci zaměřených na výuku studentů v rámci projektu OPVK č. CZ.1.07/2.3.00/09.0187 byla mj. sledována známá polykulturní lokalita v trati „Padělky“ u Únanova, která je význačná především intenzivním neolitickým osídlením (Podborský, Vildomec 1972, 223; Kuča, Bartík, Matoušek, Čerevková, Kovář, Krollová, Kostihová, Nikolajev, v tisku s další lit.; Nejedlá v tisku). Kromě keramiky kultur s lineární, vypíchanou a moravskou malovanou keramikou a hojně kamenné industrie byla na jaře 2012 nalezena i bronzová jehlice (obr. 17). Jedná se o jehlici se zdobenou kyjovitou hlavicí, která náleží k častým typům mladobronzových jehlic, které jsou v našem prostředí datované zejména do stupně HA 1 (Kytlicová, Vokolek, Bouzek, 1964, 151, Abb. 4:19; Říhovský 1979, 148-153 ad.).

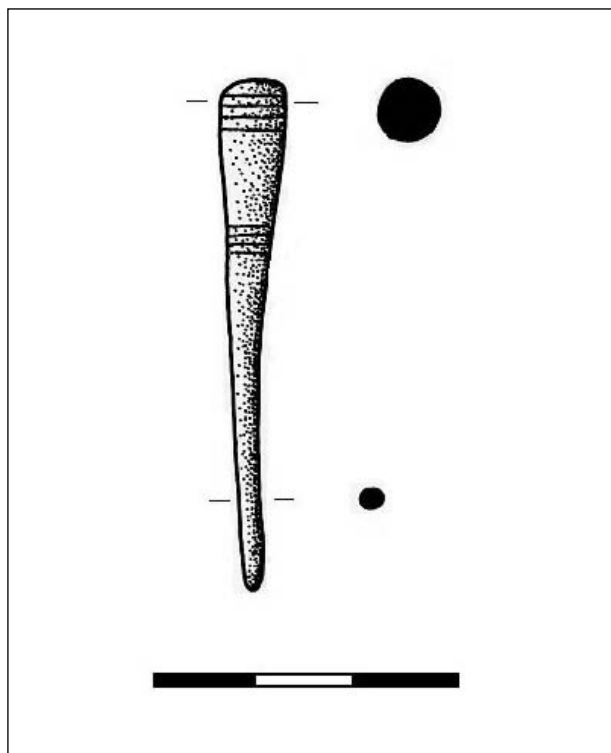
Z lokality doposud není doloženo osídlení z období popelnicových polí, proto se zatím nedá příčina nálezu přesněji interpretovat. Zhruba 1 km odtud východním směrem byla pod lesem na západně orientovaném svahu kóty 356 m nalezena nevýrazná keramika snad z doby bronzové (ústní informace M.Vokáč 8/2002, Muzeum Vysočiny Jihlava) a jižněji se nachází známé hradisko podolské kultury „Deblínek“ na katastru obce Suchohrdly (Vildomec 1954; Dohnal 1988; Bíško 2011 ad.). Bronzová jehlice byla předána do sbírky Jihomoravského muzea ve Znojmě.

Martin Kuča, Alena Nejedlá

### Literatura

**Bíško, R. 2011:** *Pravěké výšinné osídlení na JZ Moravě*. Rkp. diplomové práce. Uloženo: Knihovna Filozofické fakulty Masarykovy univerzity, Brno.

**Dohnal, V. 1988:** *Opevněná sídliště z doby popelnicových polí na Moravě*. Studie muzea Kroměřížska 88, Kroměříž: Muzeum Kroměřížska.



**Obr. 17.** Únanov. Jehlice s kyjovitou hlavicí, náhodný nále.

**Abb. 17.** Únanov. Keulenkopfnadel, Zufallsfund.