

ARCHEOLOGICKÝ ÚSTAV AKADEMIE VĚD ČESKÉ REPUBLIKY V BRNĚ

PŘEHLED VÝZKUMŮ

54-1



BRNO 2013

PŘEHLED VÝZKUMŮ

Recenzovaný časopis
Peer-reviewed journal

Ročník 54
Volume 54

Číslo 1
Issue 1

Předseda redakční rady Head of editorial board	Pavel Kouřil
Redakční rada	Herwig Friesinger, Václav Furmánek, Janusz K. Kozłowski, Alexander Ruttkay, Jiří A. Svoboda, Jaroslav Tejral, Ladislav Veliačik
Odpovědný redaktor Editor in chief	Petr Škrdla
Výkonná redakce Assistant Editors	Jiří Juchelka, Soňa Klanicová, Šárka Krupičková, Olga Lečbychová, Ladislav Nejman, Rudolf Procházka, Stanislav Stuchlík, Lubomír Šebela
Technická redakce, sazba Executive Editors, Typography	Alice Del Maschio
Software Software	Adobe InDesign CS5
Fotografie na obálce Cover Photography	Putna kultury s MMK nalezená v Popůvkách u Brna (okr. Brno-venkov) Moravian Painted Ware culture vessel found at Popůvky u Brna (Dist. of Brno-venkov)
Adresa redakce Address	Archeologický ústav AV ČR, Brno, v. v. i. Královopolská 147 612 00 Brno IČ: 68081758 E-mail: pv@arub.cz Internet: http://www.arub.cz/prehled-vyzkumu.html
Tisk Print	Azu design s.r.o. Bayerova 805/40 602 00 Brno

ISSN 1211-7250

MK ČR E 18648

Vychází dvakrát ročně

Vydáno v Brně roku 2013

Náklad 400 ks

Časopis je na seznamu neimpaktovaných recenzovaných periodik vydávaných v ČR.

Copyright ©2013 Archeologický ústav AV ČR, Brno, v. v. i. and the authors.

Obr. 7. Osek nad Bečvou. Objekt č. 84 s pohřby dvou dětí. Kultura únětická.

Abb. 7. Osek nad Bečvou. Objekt 84 mit zwei Kinderbestattungen. Aunjetitzer Kultur.



ní jámy. V jednom z hliníků bylo zjištěno také několik kůlových jamek - zbytků obydlí nebo (pravděpodobněji) přístřešku nad hospodářskými jámami či nad výrobní zónou.

Několik kůlových jamek bylo objeveno také v severní části zkoumané plochy poblíž klasických sídlištních jam. Z jejich rozmístění se nepodařilo zjistit eventuelní půdorys nadzemních konstrukcí.

Mezi sídlištními objekty se vyskytly i jámy, které vznikly přirozeným způsobem a představují pozůstatky po vývratech- kořenech stromů. Tyto objekty se objevily mezi sídlištními jámami, ale hlavně na okraji obydleného prostoru - spíše v jeho spodní části nad údolím potoka. Stejně staří přírodních jam a sídlištních objektů sice není jisté, nelze je však vyloučit.

Archeologický materiál objevený v objektech bylo možno vesměs označit za nálezy ze starší doby bronzové, a to z kultury únětické a kultury nitranské. Z objektů byl získán soubor keramických, kamenných a také organických nálezů (zvířecí kosti, uhlíky). Keramický materiál představují především atypické střepy. Mezi nimi se ojediněle objeví zdobené zlomky, jako např. nitranské střepy objevené v zásypech hliníků nebo keramické nádoby a jejich fragmenty identifikovatelné na základě tvarů (nap. únětický džbáněk z objektu č. 4 a objektu č. 74).

Ve třech jámách (objekty č. 74, 75 a 84) byly odkryty také lidské kosterní pozůstatky (obr. 7). Ve dvou jámách nalezeny kostry dospělých jedinců, v jedné jámě byly uloženy dvě kostry dětí. Kostry byly špatně dochované a téměř „strávené“. Objekty s kostrami patřily ke kultuře únětické, ačkoli nebožtíci nebyli vybaveni milodary, nepočítaje ve zlomcích dochovaný malý džbáněk z objektu č. 74 a bronzové kolečko (dochoval se jen negativ) v oblasti lebky v objektu č. 75.

Kostra nalezená v objektu č. 74 byla nejhůře dochovaná. Ležela u okraje jámy ve skrčené poloze na pravém boku, obličejem k východu. Orientace kostry byla S–J, hlavou k J. Stupeň dochování kostry dovolil jen určení věku, a to do kategorie Adultus.

Ve vzdálenosti cca 0,50 m jižním směrem od kostry se nacházel menší únětický džbáněk.

Hned vedle, v objektu č. 84, byly objeveny další lidské kosterní pozůstatky. Jednalo se o dvě kostry dětí ve věku 5 let (\pm 16 měsíců). Kostry byly uloženy na dně jámy za sebou podle osy S–J, ve skrčené poloze na pravém boku, obličejem k V.

Poslední a nejlépe dochovaná kostra byla vypreparována v jámě č. 75. Byla orientována JZ–SV, ležela uprostřed jámy na zádech, nohy poměrně silně skrčené byly přetočené na levou stranu, stejným směrem byla otočena i lebka, která tak obličejem směřovala k S. Levá ruka byla natažená podél těla, pravá, ohnutá v lokti, ležela na prsou. V oblasti lebky odkryty stopy po bronzovém kolečku (záušnicí?).

V několika objektech byly odkryty na dně uložené fragmenty znotěrek, někdy v doprovodu zvířecích kostí. Prozatím zůstává otázkou, zda-li se jedná o „odpad“, anebo byly uloženy záměrně jako oběti do jinak na nálezy chudých objektů.

Výzkumem byla odkryta jen část pravěké osady a lze očekávat, že práce v následující sezoně 2013 přinesou objev stejného počtu objektů a nálezů a umožní vzniknout přesnější představě o podobě pravěkého sídliště.

Arkadiusz Tajer

Resumé

Osek nad Bečvou (Bez. Přerov). Aunjetitzer Kultur. Siedlung. Siedlungbestattung. Rettungsgrabung.

OSEK NAD BEČVOU (OKR. PŘEROV)

„Nademlýnice“. KLPP. Sídliště. Záchranný výzkum.

V souvislosti s výstavbou dálnice D1, úsek Přerov – Lipník nad Bečvou, byl zahájen na podzim roku 2012

záchranný archeologický výzkum na lokalitě Osek nad Bečvou v trati „Nademlýnice“.

Lokalita se nachází na mírném západně orientovaném svahu nad údolím potoka Lubeň. Z geomorfologického hlediska se jedná o součást zvlněné vyvýšeniny na úpatí Oderských vrchů s údolím řeky Bečvy na straně jižní.

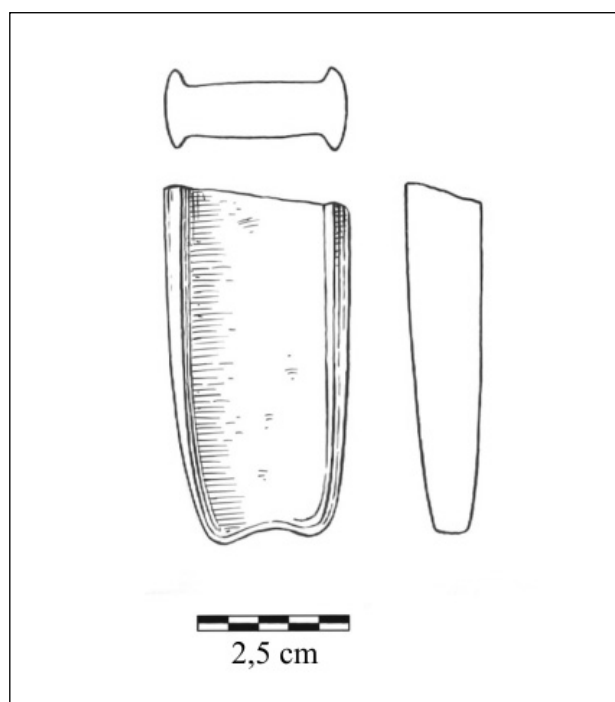
Lokalita je identifikována na mapě ZM ČR 1 : 10 000, list 25-13-03, těmito koordináty: 345 mm od západní sekční čáry (ZSČ) a 168 mm od jižní sekční čáry (JSČ), 347 mm od ZSČ a 165 mm od JSČ, 353 mm od ZSČ a 169 mm od JSČ, 350 mm od ZSČ a 173 mm od JSČ. Souřadnice lokality jsou uvedeny pro plochu sondovanou v roce 2012. Nadmořská výška lokality je 236,30 – 242,00 m.

Práce na lokalitě se rozběhly v měsíci srpnu a pokračovaly do začátku prosince. Výzkum lokality byl zahájen položením dvou sond, které protínaly lokalitu od úpatí svahu k temeni kopce. Následovaly pak další tři horizontální sondy protínající prostor výzkumu v místech výskytu archeologických objektů.

V sondách bylo zjištěno, že archeologické situace lze očekávat v prostřední části lokality v místech, kde svah kopce má nejmírnější sklon a vytváří zde nevelkou plošinu. V těchto místech nedocházelo k přírodním procesům přemístění hlíny směrem k údolí potoka. Akumulovala se zde na archeologické nálezy bohatá kulturní vrstva, ze které byl získán větší soubor keramických a kamenných artefaktů.

Ve vrstvě a pod ní se podařilo zachytit 33 archeologické objekty, většinou kúlové jamky, ale také zásobní jámy (3), hliník a kruhový žlábek, pravděpodobně zbytky oplocení osady (?).

Sondážní práce odkryly jen zlomek sídlištní struktury, přesto se podařilo zachytit část konstrukce ohrady. A to



Obr. 8. Perná. Týlní část bronzové sekyrky.

Abb. 8. Perná. Hinterteil einer bronzernen Beile.

včetně vstupního prostoru o šířce cca 50 m (zachyceny oba konce žlábků), otvírajícího se SZ směrem ke korytu potoka. Kúlové jamky rozpoznané v kulturní vrstvě i zapuštěné do podloží byly seskupené uvnitř ohrady, poblíž jejího spodního (západního) ramene. Několik z nich také v samém prostoru vstupu.

Hliník zachycený v jedné ze sond se objevil v horní části plošiny a byl porušen horním (východním) ramenem ohrady.

Archeologické nálezy získané z objektů, hlavně z kulturní vrstvy, dovolují je jednoznačně datovat do kultury lužických popelnicových polí, pravděpodobně do její slezské fáze.

Přesnější informace o rozsahu a charakteru osídlení získáme teprve po komplexnějším výzkumu v roce 2013.

Arkadiusz Tajer

Resumé

Osek nad Bečvou (Bez. Přerov). Lausitzer Urnenfelderkultur. Siedlung. Rettungsgrabung.

PERNÁ (OKR. BŘECLAV)

„Kotel“. Starší až střední doba bronzová. Hradiště. Povrchový sběr. Regionální muzeum v Mikulově.

V minulém roce byla získána od amatérského hledače týlní část bronzové sekyrky s postranními lištami nebo se schůdkem (obr. 8), kterou lze datovat do starší až střední doby bronzové (za chronologické zařazení děkuji D. Parmovi). Nález byl učiněn na nižším vrcholu hradiště s pomístním názvem „Kotel“ (nadmořská výška 462 m), známého pravěkého hradiska z mladší nebo pozdní doby bronzové (polohu lze určit na mapě ZM ČR 1:10 000, list 34-12-25, v okolí bodu 315/50). V místě nálezů byl objeven i bronzový slitek (váha 20 g).

Týlní část bronzové sekyrky s lištami nebo schůdkem, délka 5,5 cm, šířka 3 cm, přírůstkové č. 23/13 (obr. 20).

Ploché bronzové slitky (2 ks), váha 20 g, přírůstkové č. 23/13.

Ivan Čižmář

Resumé

Perná (Bez. Břeclav). Kotel. Ältere- bis Mittlerebronzezeit. Burgwall. Feldbegehung. Regionální muzeum v Mikulově.

PODOLÍ U BRNA (OKR. BRNO-VENKOV)

„Příčný“. ÚK. Sídlíště. Pohřebiště. Záchranný výzkum.

Během srpna a září byla na dlouhodobě zkoumané lokalitě ze starší doby bronzové odkryta další menší plocha o rozsahu 0,06 ha, která přímo navázala na výzkum z roku 2010 (Kala, Parma 2011). Dokumentováno bylo 36 zahloubených objektů, ve dvou případech šlo o kostrové hroby na jižním okraji již dříve zachyceného po-