

ARCHEOLOGICKÝ ÚSTAV AKADEMIE VĚD ČESKÉ REPUBLIKY V BRNĚ

PŘEHLED VÝZKUMŮ

54-1



BRNO 2013

PŘEHLED VÝZKUMŮ

Recenzovaný časopis
Peer-reviewed journal

Ročník 54
Volume 54

Číslo 1
Issue 1

Předseda redakční rady Head of editorial board	Pavel Kouřil
Redakční rada	Herwig Friesinger, Václav Furmánek, Janusz K. Kozłowski, Alexander Ruttkay, Jiří A. Svoboda, Jaroslav Tejral, Ladislav Veliačik
Odpovědný redaktor Editor in chief	Petr Škrdla
Výkonná redakce Assistant Editors	Jiří Juchelka, Soňa Klanicová, Šárka Krupičková, Olga Lečbychová, Ladislav Nejman, Rudolf Procházka, Stanislav Stuchlík, Lubomír Šebela
Technická redakce, sazba Executive Editors, Typography	Alice Del Maschio
Software Software	Adobe InDesign CS5
Fotografie na obálce Cover Photography	Putna kultury s MMK nalezená v Popůvkách u Brna (okr. Brno-venkov) Moravian Painted Ware culture vessel found at Popůvky u Brna (Dist. of Brno-venkov)
Adresa redakce Address	Archeologický ústav AV ČR, Brno, v. v. i. Královopolská 147 612 00 Brno IČ: 68081758 E-mail: pv@arub.cz Internet: http://www.arub.cz/prehled-vyzkumu.html
Tisk Print	Azu design s.r.o. Bayerova 805/40 602 00 Brno

ISSN 1211-7250

MK ČR E 18648

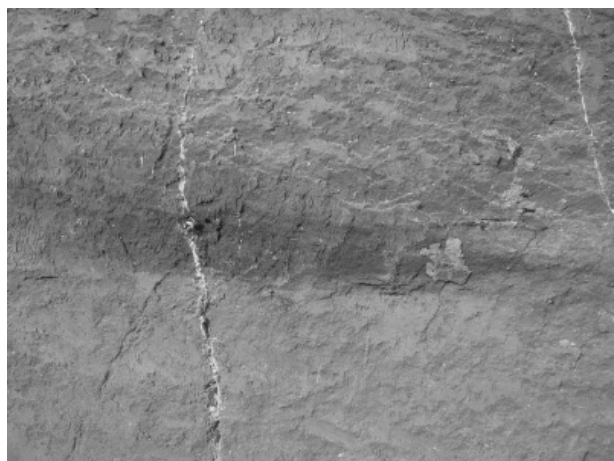
Vychází dvakrát ročně

Vydáno v Brně roku 2013

Náklad 400 ks

Časopis je na seznamu neimpaktovaných recenzovaných periodik vydávaných v ČR.

Copyright ©2013 Archeologický ústav AV ČR, Brno, v. v. i. and the authors.



Obr. 21. Podolí. Profil s ohništěm.
Fig. 21. Podolí. Profile with hearth.

kalit s podporou GPS a dat z dálkového průzkumu Země. *Přehled výzkumů 52-1*, 9–36.

Resumé

A surface survey at the Ořešchov IV continued in 2012. Simultaneously, the area of test pit 2 (Or4_T02; Škrdla et al. 2011, 25) was enlarged and 2 m² were excavated. Charcoal lenses occurred within the intact sediments, however, no artifacts were found. The charcoal samples were dated in Poznaň Lab with a result of 37 600 ± 1000 ¹⁴C BP (Poz-45556) (from a hearth excavated in 2011–Fig. 20) and 38 600 ± 900 ¹⁴C BP (Poz-51618) (charcoal lens excavated in 2012), which is consistent with a Bohunician classification of this site.

PODOLÍ (K. Ú. PODOLÍ U BRNA, OKR. BRNO-VEŇKOV)

„Nad výhonem“. Aurignacien, bohunicien. Sídliště. Dokumentace profilu.

Při obhlídce staveniště na okraji obce Podolí jeden z referentů (PM) objevil v jednom z profilů ohniště (obr. 21). Profil byl následně začištěn a z ohniště byly získány ojedinělý spálený artefakt a zlomky fosilní zuboviny. Přestože byl výkop rozšířen, nálezy do okolí nepokračovaly. Vzorek uhlíků z ohniště poskytl radiokarbonové datum 33 500 ± 800 ¹⁴C BP (Poz-61616). Tento nález zřejmě souvisí s dříve objevenou lokalitou, která je situována 70 m severovýchodně (Škrdla et al. 2011). Souřadnice místa nálezu ohniště je N49°11.476' E16°42.952' (WGS-84), nadmořská výška místa nálezu je 278 m.

Na haldách hlíny v prostoru staveniště byly nalezeny další artefakty pokryté krustou uhličitánu vápenatého, což ukazuje na jejich původ v intaktních sedimentech. Některé s těchto artefaktů se technologicky hlásí k bohunicieniu.

Získaná kolekce nálezů sestává z čepele s místní retuší s odlomenou bází (obr. 22: 2), čepele s facetovanou

úderovou plochou (obr. 22: 1), úštěpu s fasetovanou úderovou plochou, dvou úštěpů, mrazem vzniklého zlomku jádra s patrnou přípravou úderové plochy fasetováním, mrazem vzniklého zlomku artefaktu, zlomku přepáleného artefaktu a kusem suroviny se stopami opracování.

Stavebními pracemi odhalená a zničená lokalita dokládá v poloze Nad výhonem na rozhraní katastrálních území Podolí a Líšně rozsáhlou aurignackou stanicí a stopu po osídlení bohunicieniu. Ve sledovaném prostoru by proto v budoucnu měly být systematicky dokumentovány veškeré stavební aktivity, aby se předešlo zničení nálezů.

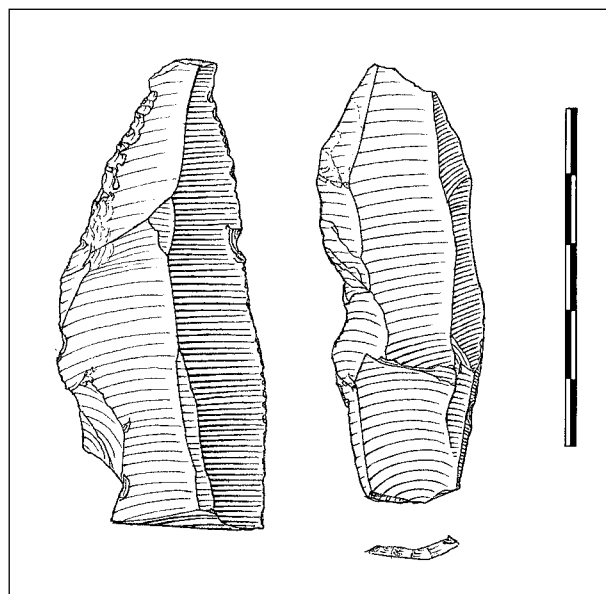
Petr Škrdla, Petr Matějec, Ladislav Nejman

Literatura

Škrdla, P., Matějec, P., Tostevin, G., Rychtaříková, T., Hladilová, Š. 2011: Brno (k. ú. Líšeň, okr. Brno-město). *Přehled výzkumů 52-1*, 140–143.

Resumé

A hearth disturbed by a construction trench (Fig. 21) was discovered during PM's terrain inspection of Podolí-Nad výhonem locality. A burnt artifact and fossil teeth fragments were recovered from the hearth. Additional artifacts were collected from disturbed sediments within the construction site. The geographic coordinate of the find spot is N49°11.476' E16°42.952' (WGS-84). The charcoal sample resulted in a date of 33 500 ± 800 ¹⁴C BP (Poz-61616). The described find is very likely associated with an Aurignacian site excavated 70 m to the northeast (Škrdla et al. 2011) and indicates an intensive Aurignacian occupation of the area. In addition, a small collection of artifacts was collected within the disturbed sediments (Fig 22).



Obr. 22. Podolí. Vybrané artefakty.
Fig. 22. Podolí. Selected artifacts.