

ARCHEOLOGICKÝ ÚSTAV AKADEMIE VĚD ČESKÉ REPUBLIKY V BRNĚ

PŘEHLED VÝZKUMŮ

54-1



BRNO 2013

PŘEHLED VÝZKUMŮ

Recenzovaný časopis
Peer-reviewed journal

Ročník 54
Volume 54

Číslo 1
Issue 1

| | |
|---|--|
| Předseda redakční rady Head of editorial board | Pavel Kouřil |
| Redakční rada | Herwig Friesinger, Václav Furmánek, Janusz K. Kozłowski, Alexander RuttKay, Jiří A. Svoboda, Jaroslav Tejral, Ladislav Veliačik |
| Odpovědný redaktor Editor in chief | Petr Škrdla |
| Výkonná redakce Assistant Editors | Jiří Juchelka, Soňa Klanicová, Šárka Krupičková, Olga Lečbychová, Ladislav Nejman, Rudolf Procházka, Stanislav Stuchlík, Lubomír Šebela |
| Technická redakce, sazba Executive Editors, Typography | Alice Del Maschio |
| Software Software | Adobe InDesign CS5 |
| Fotografie na obálce Cover Photography | Putna kultury s MMK nalezená v Popůvkách u Brna (okr. Brno-venkov) Moravian Painted Ware culture vessel found at Popůvky u Brna (Dist. of Brno-venkov) |
| Adresa redakce Address | Archeologický ústav AV ČR, Brno, v. v. i. Královopolská 147 612 00 Brno IČ: 68081758 E-mail: pv@arub.cz Internet: http://www.arub.cz/prehled-vyzkumu.html |
| Tisk Print | Azu design s.r.o. Bayerova 805/40 602 00 Brno |

ISSN 1211-7250

MK ČR E 18648

Vychází dvakrát ročně

Vydáno v Brně roku 2013

Náklad 400 ks

Časopis je na seznamu neimpaktovaných recenzovaných periodik vydávaných v ČR.

Copyright ©2013 Archeologický ústav AV ČR, Brno, v. v. i. and the authors.

podobně indikuje kulturní vrstvu místního sídliště. Průzkum lokality bude probíhat i v budoucnu.

„Zmoly“, „Pod hájkem“. Starší fáze mladého paleolitu. Ojedinelý nález. Povrchový průzkum.

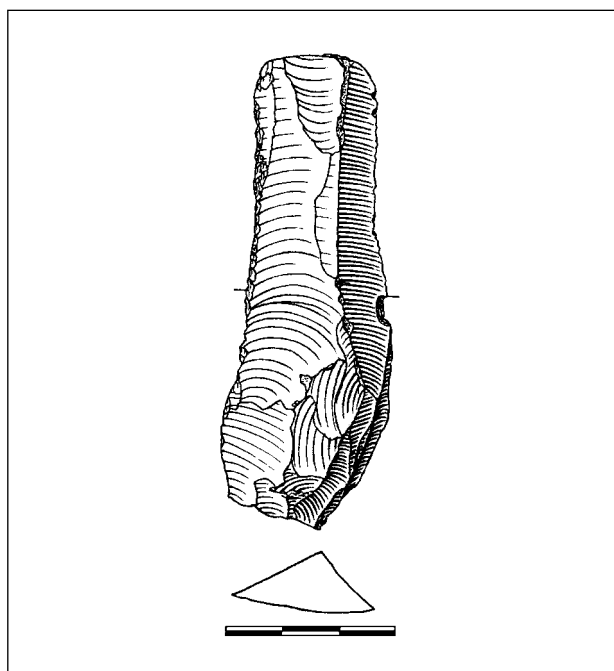
Při povrchovém průzkumu okolí Moravan byl v jihozápadní části trati Zmoly, asi 20m východně od polní cesty vedoucí od hřbitova ke Kozí horce, v erozní rýze po jarních deštích nalezen patinovaný artefakt. Místo nálezu leží zhruba na souřadnici N49°08.330' E16°34.227' (WGS-84). Jedná se o mohutný čepelový úštěp z rohovce typu Stránská skála (určení P. Škrdla), který je z ventrální strany na proximální části čepele retušován (obr. 19).

Nález snad souvisí s blízkou paleolitickou lokalitou v trati Pod hájkem, kterou klade Šebela (1989) zhruba na temeno terénní vlny nad místem nálezu, kde však povrchový průzkum v letech 2009–2011 nepřinesl žádný nález. Pokrytí artefaktu sintrem může svědčit o vyzvednutí artefaktu z intaktní polohy vodním proudem. Asi 200m níže po svahu v korytu zmíněné erozní rýhy byl nalezen další zasintrovaný úštěp s částečnou patinou a 1 kus pravděpodobně eneolitické štípané industrie (viz kap. Eneolit). Průzkum lokality bude probíhat i v budoucnu.

Jan Krása

Literatura

- Oliva, M., 1989:** Katalog nálezů z období paleolitu. In: L. Belcredi, M. Čížmář, P. Košťuřík, M. Oliva, M., Salaš, *Archeologické lokality a nálezy okresu Brno-venkov*. Brno: Okresní museum Brno-venkov, 12–31.
- Přichystal, A., Šebela, L. 1989:** Geologické a přírodní poměry. Vývoj pravěkého a raně historického osídlení ve světle archeologických pramenů. In: L. Šebela et



Obr. 19. Moravany-Zmoly. Retušovaná čepel.
Fig. 19. Moravany-Zmoly. Retouched blade.

al., *Moravany 1289–1989*. Moravany: JZD Bobrava Moravany, 7–14.

Resumé

Surface survey at the site Moravany-Koňácká yielded an Aurignacian leaf endscraper probably made from erratic flint (Fig. 16).

Surface survey at the well-known site Moravany-Kozi horka yielded a fragment of a patinated leaf point (Fig. 17).

Surface survey at the site Moravany-Novosady yielded an isolated leaf point made from an unidentified greyish-green radiolarite (Fig. 18).

Surface survey at the site Moravany-Zmoly yielded an isolated patinated blade tool made from Stránská Skála chert partially covered by calcium carbonate (Fig. 19).

OŘECHOV (OKR. BRNO-VENKOV)

„Kabáty“, Ořechov IV. Bohunicien. Sídliště, ohniště. Povrchový průzkum a zjišťovací sondáž.

V roce 2012 pokračoval povrchový průzkum lokality. Současně byla rozšířena sonda Or4_T02 (Škrdla et al. 2011, 25) a prozkoumána plocha 2 m². Zachyceny byly rozvlečené čocky uhlíků v intaktních sedimentech. Artefakty opět získány nebyly. Vzorky uhlíků byly zaslány k datování do Poznaně. První vzorek, který byl odebrán z ohniště odkrytého již v roce 2011 (obr. 20), poskytl radiokarbonové datum 37 600 ± 1000 ¹⁴C BP (Poz-45556). Druhý vzorek, který byl získán z polelovité čocky odkryté v roce 2012, poskytl radiokarbonové datum 38 600 ± 900 ¹⁴C BP (Poz-51618). Obě data odpovídají bohunické klasifikaci nedaleké povrchové lokality.

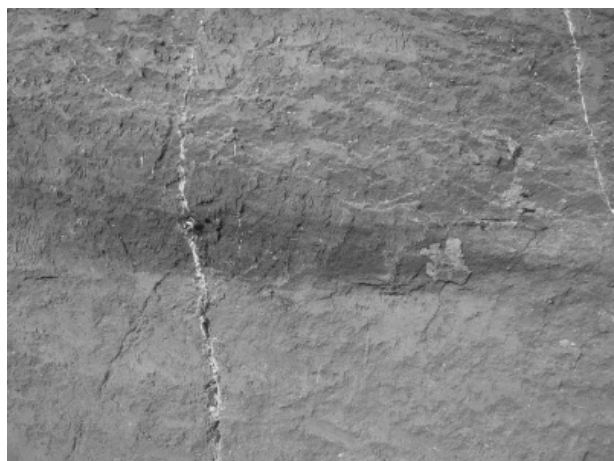
Petr Škrdla

Literatura

- Škrdla, P., Rychtaříková, T., Nejman, L., Kuča, M. 2011:** Revize paleolitického osídlení na dolním toku Bobravy. Hledání nových stratifikovaných EUP lo-



Obr. 20. Ořechov IV. Ohniště.
Fig. 20. Ořechov IV. Hearth.



Obr. 21. Podolí. Profil s ohništěm.
Fig. 21. Podolí. Profile with hearth.

kalit s podporou GPS a dat z dálkového průzkumu Země. *Přehled výzkumů 52-1*, 9–36.

Resumé

A surface survey at the Ořečov IV continued in 2012. Simultaneously, the area of test pit 2 (Or4_T02; Škrdla et al. 2011, 25) was enlarged and 2 m² were excavated. Charcoal lenses occurred within the intact sediments, however, no artifacts were found. The charcoal samples were dated in Poznaň Lab with a result of 37 600 ± 1000 ¹⁴C BP (Poz-45556) (from a hearth excavated in 2011–Fig. 20) and 38 600 ± 900 ¹⁴C BP (Poz-51618) (charcoal lens excavated in 2012), which is consistent with a Bohunician classification of this site.

PODOLÍ (K. Ú. PODOLÍ U BRNA, OKR. BRNO-VEŇKOV)

„Nad výhonem“. Aurignacien, bohunicien. Sídliště. Dokumentace profilu.

Při obhlídce staveniště na okraji obce Podolí jeden z referentů (PM) objevil v jednom z profilů ohniště (obr. 21). Profil byl následně začištěn a z ohniště byly získány ojedinělý spálený artefakt a zlomky fosilní zuboviny. Přestože byl výkop rozšířen, nálezy do okolí nepokračovaly. Vzorek uhlíků z ohniště poskytl radiokarbonové datum 33 500 ± 800 ¹⁴C BP (Poz-61616). Tento nález zřejmě souvisí s dříve objevenou lokalitou, která je situována 70 m severovýchodně (Škrdla et al. 2011). Souřadnice místa nálezu ohniště je N49°11.476' E16°42.952' (WGS-84), nadmořská výška místa nálezu je 278 m.

Na haldách hlíny v prostoru staveniště byly nalezeny další artefakty pokryté krustou uhličitánu vápenatého, což ukazuje na jejich původ v intaktních sedimentech. Některé s těchto artefaktů se technologicky hlásí k bohunicieniu.

Získaná kolekce nálezů sestává z čepele s místní retuší s odlomenou bází (obr. 22: 2), čepele s facetovanou

úderovou plochou (obr. 22: 1), úštěpu s fasetovanou úderovou plochou, dvou úštěpů, mrazem vzniklého zlomku jádra s patrnou přípravou úderové plochy fasetováním, mrazem vzniklého zlomku artefaktu, zlomku přepáleného artefaktu a kusem suroviny se stopami opracování.

Stavebními pracemi odhalená a zničená lokalita dokládá v poloze Nad výhonem na rozhraní katastrálních území Podolí a Líšně rozsáhlou aurignackou stanicí a stopu po osídlení bohunicieniu. Ve sledovaném prostoru by proto v budoucnu měly být systematicky dokumentovány veškeré stavební aktivity, aby se předešlo zničení nálezů.

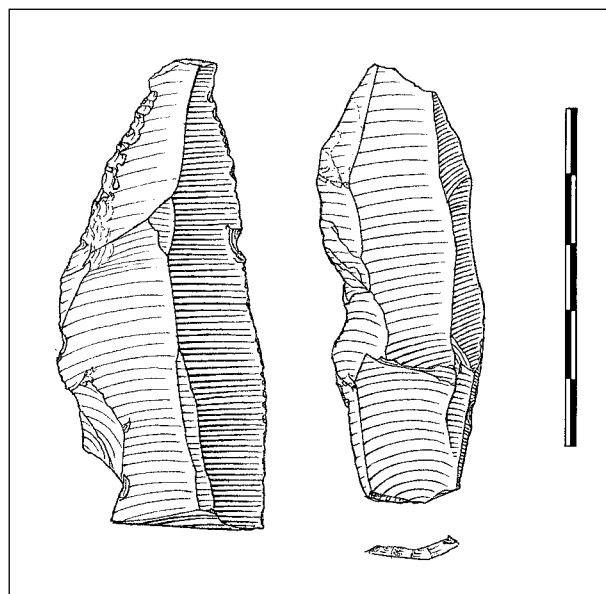
Petr Škrdla, Petr Matějec, Ladislav Nejman

Literatura

Škrdla, P., Matějec, P., Tostevin, G., Rychtaříková, T., Hladilová, Š. 2011: Brno (k. ú. Líšeň, okr. Brno-město). *Přehled výzkumů 52-1*, 140–143.

Resumé

A hearth disturbed by a construction trench (Fig. 21) was discovered during PM's terrain inspection of Podolí-Nad výhonem locality. A burnt artifact and fossil teeth fragments were recovered from the hearth. Additional artifacts were collected from disturbed sediments within the construction site. The geographic coordinate of the find spot is N49°11.476' E16°42.952' (WGS-84). The charcoal sample resulted in a date of 33 500 ± 800 ¹⁴C BP (Poz-61616). The described find is very likely associated with an Aurignacian site excavated 70 m to the northeast (Škrdla et al. 2011) and indicates an intensive Aurignacian occupation of the area. In addition, a small collection of artifacts was collected within the disturbed sediments (Fig 22).



Obr. 22. Podolí. Vybrané artefakty.
Fig. 22. Podolí. Selected artifacts.