

ARCHEOLOGICKÝ ÚSTAV AKADEMIE VĚD ČESKÉ REPUBLIKY V BRNĚ

PŘEHLED VÝZKUMŮ

54-1



BRNO 2013

PŘEHLED VÝZKUMŮ

Recenzovaný časopis
Peer-reviewed journal

Ročník 54
Volume 54

Číslo 1
Issue 1

Předseda redakční rady Head of editorial board	Pavel Kouřil
Redakční rada	Herwig Friesinger, Václav Furmánek, Janusz K. Kozłowski, Alexander Ruttkay, Jiří A. Svoboda, Jaroslav Tejral, Ladislav Veliačik
Odpovědný redaktor Editor in chief	Petr Škrdla
Výkonná redakce Assistant Editors	Jiří Juchelka, Soňa Klanicová, Šárka Krupičková, Olga Lečbychová, Ladislav Nejman, Rudolf Procházka, Stanislav Stuchlík, Lubomír Šebela
Technická redakce, sazba Executive Editors, Typography	Alice Del Maschio
Software Software	Adobe InDesign CS5
Fotografie na obálce Cover Photography	Putna kultury s MMK nalezená v Popůvkách u Brna (okr. Brno-venkov) Moravian Painted Ware culture vessel found at Popůvky u Brna (Dist. of Brno-venkov)
Adresa redakce Address	Archeologický ústav AV ČR, Brno, v. v. i. Královopolská 147 612 00 Brno IČ: 68081758 E-mail: pv@arub.cz Internet: http://www.arub.cz/prehled-vyzkumu.html
Tisk Print	Azu design s.r.o. Bayerova 805/40 602 00 Brno

ISSN 1211-7250

MK ČR E 18648

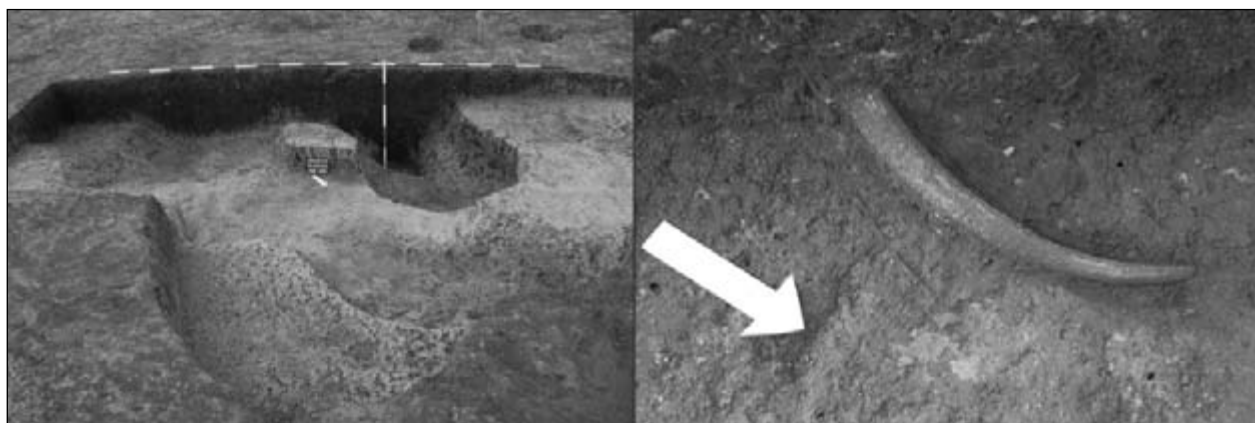
Vychází dvakrát ročně

Vydáno v Brně roku 2013

Náklad 400 ks

Časopis je na seznamu neimpaktovaných recenzovaných periodik vydávaných v ČR.

Copyright ©2013 Archeologický ústav AV ČR, Brno, v. v. i. and the authors.



Obr. 3. Kralice na Hané, okr. Prostějov, „Kralický háj“. Objekt č. 559 a nalezený parohový kopáč „in situ“.
Fig. 3. Kralice na Hané, Prostějov Dist., „Kralický háj“. Feature No. 559 – an antler pick “in situ”.

CHRUDICHROMY (OKR. BLANSKO)

„Na podcestí/Přední díly“. LnK. Sídliště. Záchraný výzkum. S-JTSK 593637.19:1127324.8, 593586.92:1127180.29.

V říjnu a listopadu roku 2012 uskutečnili pracovníci ÚAPP Brno, v.v.i., záchraný archeologický výzkum na pomezí polních tratí „Na podcestí“ a „Přední díly“ v souvislosti s výstavbou I. etapy polní cesty CHN1. Dosud neznámá lokalita se nachází v jihozápadní části katastrálního území a je situována v nadmořské výšce od 313 do 315 m, ve spodní partii západního svahu, který klesá z kopce Habří (451,2 m n.m.) k soutoku Chrudichromského potoka a řeky Svitavy. Její přesná poloha je na ZM ČR 1:10 000, list 24-14-05 určena krajními body o souřadnicích 169:324, 170:327, 172:334 a 173:338 mm od Z:J s.č.

Ve výkopu pro základy nové zpevněné polní cesty bylo odkryto celkem 22 archeologických objektů. Nejčastěji se jednalo o kúlové jámy, z nichž 11 vytvářelo neúplný půdorys patrně pravoúhlé stavby. Dále zde byly zachyceny jámy se stěnami směrem ke dnu kónicky rozšířenými, které plnily hospodářskou funkci, zpravidla jako sklípky na potraviny či sila na obilí, a funkčně blíže neinterpretovatelné zahloubeniny. Na základě zlomků charakteristických keramických nádob, získaných z výplní několika objektů, je možné nově objevené sídliště datovat do kultury s lineární keramikou. Zajímavostí je výskyt keramických zlomků s výraznou příměsí drceného grafitu v jejich hmotě i samotných kousků surového grafitu v jedné ze sídlištních jam.

Michal Přichystal

Resumé

Chrudichromy (Bez. Blansko). Bei der Rettungsgrabung auf der Grenze der Fluren „Na podcestí“ und „Přední díly“ wurde die Siedlung der Kultur mit der Linienbandkeramik entdeckt.

KRALICE NA HANÉ (OKR. PROSTĚJOV)

„Kralický háj“, Průmyslová zóna města Prostějova. Kultura s keramikou lineární. Sídliště. Záchraný výzkum.

Ve dnech 8. až 28. srpna 2012 proběhl záchraný archeologický výzkum související s plánovaným rozšířením výrobního areálu společnosti Žaluzie NEVA, s.r.o. (ZM 1:10000, list 24-24-13, 147:360, 151:359, 151:357, 148:357, 147:355, 144:355), který prostorově přímo navázal na odkryvy realizované zde v roce předchozím (např. Fojtík 2011; Fojtík, v tisku). Nyní bylo prozkoumáno a zdokumentováno na 130 archeologických objektů a situací, jejichž převážnou část lze spojovat s velmi rozsáhlou osadou mladšího vývojového úseku kultury s keramikou lineární, kde již značná část keramické produkce nese výrazné výzdobné projevy skupiny železovské (podle Čižmář 1998) - vedle běžných sídlištních objektů a zbytků mocné kulturní vrstvy byl zachycen též vysoký počet kúlových jam naznačujících možnou přítomnost nadzemní stavby kúlové konstrukce, patrně typického neolitického „dlouhého domu“. Prokopaná část sídliště nejstarších moravských zemědělců poskytla nejen bohatou kolekci keramiky, štěpané a broušené industrie, ale například též zcela výjimečně dochovaný exemplář parohového kopáče, zdokumentovaného navíc ve svém původním uložení, tj. nade dnem větší exploatační jámy - hliníku označeného jako obj. č. 559. Jedná se tak o další terénní výzkum poskytující cenné poznatky pro studium rozsáhlého sídlištního areálu (přehledně Humpola 2012), který přímo souvisí s dříve prozkoumaným unikátním birituálním pohřebištem (Šmíd 2012).

Pavel Fojtík

Literatura

Čižmář, Z. 1998: Nástin relativní chronologie lineární keramiky na Moravě (Poznámky k vývoji výzdobného stylu). *Acta Musei Moraviae, sci. soc.* 83, 105–139.