

ARCHEOLOGICKÝ ÚSTAV AKADEMIE VĚD ČESKÉ REPUBLIKY V BRNĚ

# PŘEHLED VÝZKUMŮ

54-1



BRNO 2013

# PŘEHLED VÝZKUMŮ

Recenzovaný časopis  
*Peer-reviewed journal*

Ročník 54  
*Volume 54*

Číslo 1  
*Issue 1*

<b>Předseda redakční rady</b> <b>Head of editorial board</b>	Pavel Kouřil
<b>Redakční rada</b>	Herwig Friesinger, Václav Furmánek, Janusz K. Kozłowski, Alexander Ruttkay, Jiří A. Svoboda, Jaroslav Tejral, Ladislav Veliačik
<b>Odpovědný redaktor</b> <b>Editor in chief</b>	Petr Škrdla
<b>Výkonná redakce</b> <b>Assistant Editors</b>	Jiří Juchelka, Soňa Klanicová, Šárka Krupičková, Olga Lečbychová, Ladislav Nejman, Rudolf Procházka, Stanislav Stuchlík, Lubomír Šebela
<b>Technická redakce, sazba</b> <b>Executive Editors, Typography</b>	Alice Del Maschio
<b>Software</b> <b>Software</b>	Adobe InDesign CS5
<b>Fotografie na obálce</b> <b>Cover Photography</b>	Putna kultury s MMK nalezená v Popůvkách u Brna (okr. Brno-venkov) Moravian Painted Ware culture vessel found at Popůvky u Brna (Dist. of Brno-venkov)
<b>Adresa redakce</b> <b>Address</b>	Archeologický ústav AV ČR, Brno, v. v. i. Královopolská 147 612 00 Brno IČ: 68081758 E-mail: <a href="mailto:pv@arub.cz">pv@arub.cz</a> Internet: <a href="http://www.arub.cz/prehled-vyzkumu.html">http://www.arub.cz/prehled-vyzkumu.html</a>
<b>Tisk</b> <b>Print</b>	Azu design s.r.o. Bayerova 805/40 602 00 Brno

ISSN 1211-7250

MK ČR E 18648

Vychází dvakrát ročně

Vydáno v Brně roku 2013

Náklad 400 ks

Časopis je na seznamu neimpaktovaných recenzovaných periodik vydávaných v ČR.

Copyright ©2013 Archeologický ústav AV ČR, Brno, v. v. i. and the authors.



**Obr. 1.** Holešov-Všetuly. Žárový hrob platěnické kultury.

**Abb. 1.** Holešov-Všetuly. Brandgrab der Platenicer Kultur.

## Literatura

Čížmář, I., Fojtík, P., Šmíd, M. 2010: Holešov (k. ú. Všetuly, okr. Kroměříž). *Přehled výzkumů* 51, 342.

Čížmář, I. 2011: Holešov (k. ú. Všetuly, okr. Kroměříž). *Přehled výzkumů* 52-1, 189.

## Resumé

Holešov (Kataster Všetuly, Bez. Kroměříž). Palackého Strasse. Platěnice Kultur. Gräberfeld, Siedlung. Rettungsgrabung.

## CHVALČOV (OKR. KROMĚŘÍŽ)

„Hostýn“. Doba laténská, pozdní doba bronzová. Opevněné výšinné sídliště. Opevnění, vrstva. Záchranný výzkum.

V průběhu roku 2012 bylo rozhodnuto provést úpravy dlouhodobě prosakující výpusti drobné vodní nádrže v západním křídle Slavkovské brány na Hostýně. Vzhledem k dlouhodobému zájmu byla situace dohledována a dokumentována pracovníky ÚAPP Brno, při nedostatečném finančním pokrytí byla akce provedena formou jednoho celodenního výjezdu. V místech dobře patrného staršího řezu, původně určeného k odvodnění nádrže, byla těžkou mechanizací (kolový bagr) vybírána druhotná výplň sondy K. Ludikovského s hlavní snahou poškodit co nejméně dochované intaktní situace.

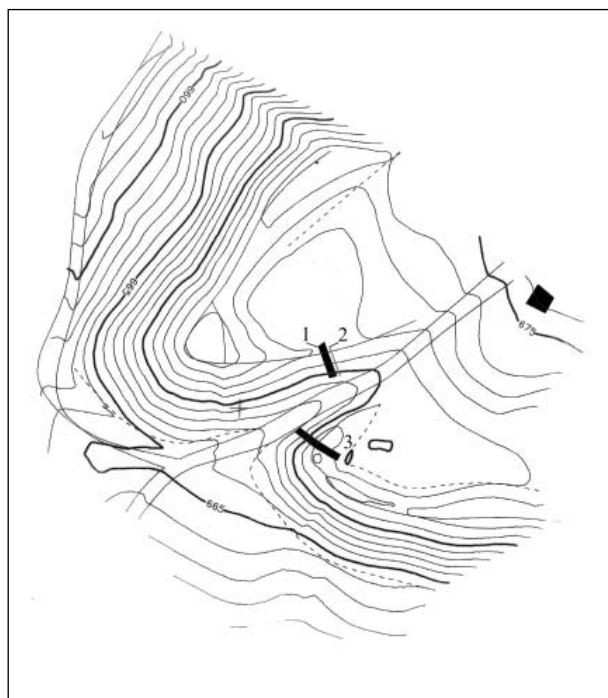
Řez západním křídlem Slavkovské brány, vyhloubený v letech 1974–1978, byl situován na jeho vnitřním konci (Obr. 2). Prvním krokem bylo prokopání úzké odvodňovací strouhy ke snížení hladiny v jezírku. Poté byla úzká, přibližně 13 m dlouhá sonda snížena až na podloží, byl zdokumentován její severní profil a následně došlo k jejímu plošnému rozšiřování jižním směrem. Práce se nepodařilo podle původních záměrů dokončit, dokumentace a popis vrstev původního profilu je dostupná v pozůstalosti K. Ludikovského (Parma 2012, 41, tab. 28). Po

ukončení prací v roce 1978 byl výkop evidentně zaplněn z větší části původním výhozem, v minulých letech byla ovšem tato výplň částečně odebrána a nahrazena z hlediska průsaku zcela nevhodnou stavební sutí. Po odebrání výplně byl opětovně začištěn severní profil. Šikmá stěna obnaženého úseku profilu byla dokumentována formou idealizovaného promítnutí šikmého povrchu do kolmé roviny (Obr. 3), vzhledem k průběžnému dohledu byla situace poměrně jednoznačná a velmi dobře interpretovatelná. Je zřejmé, že na intaktní podloží přímo nasedá štětem zpevněný pochůzný horizont 104, spolehlivě datovatelný do doby laténské. V původní dokumentaci K. Ludikovského jej lze jednoznačně ztotožnit s rozhraním vrstev III a IV, z čehož vyplývá, že vrstva IV a předpokládané konstrukce VI a VII jsou plně přírodního původu – jde o podloží. V souladu s tímto zjištěním je i absence nálezů z těchto vrstev. Na štět nasedá tmavá kulturní vrstva 103, ztotožnitelná se spodní částí Ludikovské vrstvy III; pochází z ní poměrně početné nálezy KLPP a laténského stáří. Kulturní vrstva 103 je opřena o destrukci kamenné, nasucho kladené zídky 108, přičemž nelze přesně stanovit, zda je s ní současná či zda je do ní zídka zapuštěna. V každém případě jde o jediný stavební prvek, který by případně mohl souviset s konstrukcí brány. Dle uvedené stratigrafické pozice je z doby laténské nebo mladší, žádné jiné výraznější stavební prvky zjištěny nebyly; dochovány zde nejsou ani žádné situace předlaténského stáří. Vrstva 101 představuje další zvýšení terénu a může být hypoteticky s reliktem zídky současná. Pro další upřesnění datace a stratigrafických vztahů by byl nutný alespoň částečný plošný odkryv, přesto je zřejmé, že situace se výrazně liší od stratigrafie ve východním křídle brány, kde byly v roce 1990 dokumentovány především konstrukce a destrukční horizonty z pozdní doby bronzové a doby halštatské.

David Parma

**Obr. 2.** Chvalčov-Hostýn. Situace u hlavního vstupu hradiště: 1 – řez západním křídlem z let 1974-78, 2 – profil dokumentovaný v roce 2012, 3 – řez východním křídlem z roku 1989; mapový podklad dle Báalka a Vitulové.

**Abb. 2.** Chvalčov-Hostýn. Situation bei dem Haupteingang der Burgstätte: 1 – Schnitt am Westrand aus den Jahren 1974-78; 2 – Profil dokumentierten im Jahr 2012; 3 – Schnitt am Ostrand aus dem Jahr 1989 (nach Bálek und Vitulová)



## Literatura

**Parma, D. 2012:** *Předlaténské osídlení Hostýna*. Archaeologiae Regionalis Fontes 11. Olomouc: Archeologické centrum Olomouc.

## Resumé

Chvalčov (Bez. Kroměříž). Spätbronzezeit, Laténezeit. Befestigte Höhensiedlung. Befestigung, Schicht. Rettungsgrabung.

Kromě nálezů z období středověku a novověku lze zmínit několik zlomků keramiky hlásící se k období pravěku. Jeden z nich (okraj velké amfory se zbytky tuhováním povrchu) lze zařadit s největší pravděpodobností do období horákovské kultury, jiný ovalený zase do doby laténské.

Za výraznější doklad osídlení plochy města v době laténské lze označit kulturní vrstvu z ul. Široké č.p. 11, z níž byla získána charakteristická keramika a fragment bronzové drátěné spony.

Petr Kos

## IVANČICE (OKR. BRNO-VENKOV)

Intravilán. „U Hydroelektrárny/Malvy“ ppč. 38/2, ul. Široká ppč. 3167/6. Doba halštatská a laténská. Sídliště. Záchraný výzkum.

Během budování nové kanalizace v letech 2011-12 prošla rýha prostorem jižně polní cesty vedoucí z ul. Rybářské do trati „U Hydroelektrárny/Malvy“ JV města.

## Resumé

Ivančice (Bez. Brno-venkov), Intravilán. „U Hydroelektrárny/Malvy“, Široká Strasse, Parz. Nr. 38/2, 3167/6. Hallstattzeit, Laténezeit. Siedlung. Rettungsgrabung.

**Obr. 3.** Chvalčov-Hostýn. Profil v řezu západním křídlem hradiště.

**Abb. 3.** Chvalčov-Hostýn. Profil im Schnitt am Ostrand der Burgstätte.

