

ARCHEOLOGICKÝ ÚSTAV AKADEMIE VĚD ČESKÉ REPUBLIKY V BRNĚ

PŘEHLED VÝZKUMŮ

54-1



BRNO 2013

PŘEHLED VÝZKUMŮ

Recenzovaný časopis
Peer-reviewed journal

Ročník 54
Volume 54

Číslo 1
Issue 1

Předseda redakční rady Head of editorial board	Pavel Kouřil
Redakční rada	Herwig Friesinger, Václav Furmánek, Janusz K. Kozłowski, Alexander Ruttkay, Jiří A. Svoboda, Jaroslav Tejral, Ladislav Veliačik
Odpovědný redaktor Editor in chief	Petr Škrdla
Výkonná redakce Assistant Editors	Jiří Juchelka, Soňa Klanicová, Šárka Krupičková, Olga Lečbychová, Ladislav Nejman, Rudolf Procházka, Stanislav Stuchlík, Lubomír Šebela
Technická redakce, sazba Executive Editors, Typography	Alice Del Maschio
Software Software	Adobe InDesign CS5
Fotografie na obálce Cover Photography	Putna kultury s MMK nalezená v Popůvkách u Brna (okr. Brno-venkov) Moravian Painted Ware culture vessel found at Popůvky u Brna (Dist. of Brno-venkov)
Adresa redakce Address	Archeologický ústav AV ČR, Brno, v. v. i. Královopolská 147 612 00 Brno IČ: 68081758 E-mail: pv@arub.cz Internet: http://www.arub.cz/prehled-vyzkumu.html
Tisk Print	Azu design s.r.o. Bayerova 805/40 602 00 Brno

ISSN 1211-7250

MK ČR E 18648

Vychází dvakrát ročně

Vydáno v Brně roku 2013

Náklad 400 ks

Časopis je na seznamu neimpaktovaných recenzovaných periodik vydávaných v ČR.

Copyright ©2013 Archeologický ústav AV ČR, Brno, v. v. i. and the authors.

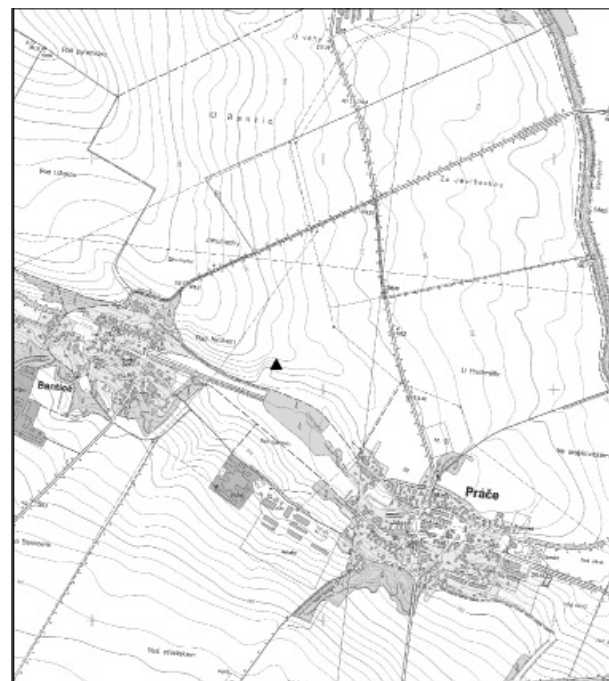


Obr. 10. Pozlovice. Bronzová sekerka s tulejkou.

Abb. 10. Pozlovice. Bronzetüllenbeile.

dalekých Sehradicích bylo v 60. letech minulého století prozkoumáno rozsáhlé žárové pohřebiště (Dohnal 1977, 46-55), na katastru Pozlovice však jde o první zjištěný nález.

Pozlovický exemplář představuje sekerka s dlouhým a úzkým hladkým tělem mírně se zužujícím směrem k ostří, s jedním plastickým žebrem pod zesíleným okrajem tulejky a s poměrně velkým ouškem (délka 128 mm, max. šířka 40 mm, šířka ostří 34 mm; obr. 10).



Legenda



0 250 500 m

Obr. 11. Práče. Poloha lokality.

Fig. 11. Práče. Location of the site.

Další bronzová sekerka s tulejkou a ouškem, zdobená čtyřmi svislými žebříky, pochází ze sousedních Luhačovic (Červinka 1902, 142; Podborský 1970, Abb. 19:2).

Jana Langová

Literatura

Červinka, I. L. 1902: *Morava za pravěku*. Brno: Musejní spolek.

Dohnal, V. 1977: *Kultura lužických popelnicových polí na východní Moravě*. Fontes Archaeologiae Moraviae 10. Brno: Archeologický ústav Československé akademie věd.

Podborský V. 1970: *Mähren in der Spätbronzezeit und an der Schwelle der Eisenzeit*. Brno: Univerzita J.E. Purkyně.

Resumé

Pozlovice (Bez. Zlín). Lausitzer Urnenfelderkultur. Einzelfund.

PRÁČE (OKR. ZNOJMO)

„Nad hliníkem“. Doba bronzová. Sídliště? Povrchový průzkum.

V rámci povrchové prospekce povodí říčky Únanovky (Matoušek, Kuča, Prokeš, Štohandlová, v tisku) byly na katastru obce Práče, v poloze „Nad hliníkem“ (obr. 11) nalezeny artefakty pravěkého stáří. Tato poloha pokrývá levobřežní terasu nad říčkou Únanovka mezi intravilány obcí Práče a Bantice. Souřadnice (S-JTSK) středu lokality jsou: - 632 209, - 1 191 914.

Při průzkumu této polohy byly získány nevýrazné zlomky keramiky, které lze rámcově předběžně datovat do doby bronzové. Podle dosavadních poznatků se v této poloze jedná o první pravěké nálezy. Materiál je uložen na Ústavu archeologie a muzeologie FF MU, Brno.

Povrchové prospekce probíhaly v rámci projektu „Sběry mikroregion Únanovky“ (MUNI/F0117/2009)

Obr. 12. Prostějov-Krasice. Pohled na prozkoumaný objekt č. 506.

Abb. 12. Prostějov-Krasice. Blick auf das ausgegrabene Objekt Nr. 506.



- Program rektora na podporu tvůrčí činnosti studentů. Dílčí analýzy keramiky byly provedeny v rámci projektu (GD404/09/H020) - „Moravskoslezská škola doktorandských studií II“.

Jakub Matoušek, Martin Kuča, Jitka Štohandlová

Literatura

Matoušek, J., Kuča, M., Prokeš, L., Štohandlová, J., v tisku: Příspěvek k metodice povrchového sběru: povrchová prospekce mikroregionu povodí říčky Únanovky. Předběžná analýza výsledků. *Sborník prací Filozofické fakulty brněnské univerzity* M 17.

Resumé

Práce (Znojmo District). „Nad hliníkem“. Bronze age. Settlement? Surface survey.

PROSTĚJOV (K. Ú. KRASICE, OKR. PROSTĚJOV)
„Višňovce“. SMK, KLPP. Sídliště. Záchraný výzkum.

V druhé polovině měsíce dubna 2012 proběhl záchraný archeologický výzkum spojený s budováním komunikace a inženýrských sítí v k. ú. Krasice, obec Prostějov - Krasice, okr. Prostějov (ZM ČR 1:10000, list 24-24-12, 116:336, 116:337, 117:351, 116:352). Zemní práce byly realizovány v severní části polní trati „Višňovce“, tj. na polykulturní archeologické lokalitě známé díky aktivitám A. Gottwalda již počátkem 20. století (např. Šrot 1975, 64) a výrazně dotčené intenzivní výstavbou probíhající jižně dnešní ulice J. B. Foerstera od roku 1996 (nejprve terénním odkryvem Muzea Prostějovska v Prostějově - např. Procházková 1999, následně pak řadou drobnějších akcí prostějovského pracoviště ÚAPP Brno - namátkou např. Šmíd 2008, Fojtík 2010). Prozkoumáno a zdoku-

mentováno bylo tentokrát celkem 12 archeologických objektů, které dokládají osídlení místa ve střední a mladší době bronzové, v době železné a v období mladohradištním. Nejstarší komponentou aktuálně zachyceného osídlení je rozsáhlejší hliník náležející středodunajské mohylové kultuře střední doby bronzové (obj. č. 511). Chronologicky následují dvě zásobní jámy a menší sídlištní objekt s nálezy lužického úseku éry popelnicových polí (obj. č. 506, 509 a 510; obr. 12).

Pavel Fojtík

Literatura

Fojtík, P. 2010: Prostějov (k. ú. Krasice, okr. Prostějov). *Přehled výzkumů* 51, 375–376.
Procházková, P. 1999: Prostějov-Čechovice (okr. Prostějov). *Přehled výzkumů* 40 (1997-1998), 246–247.
Šmíd, M. 2008: Prostějov (k. ú. Čechovice, okr. Prostějov). *Přehled výzkumů* 49, 334.
Šrot, J. 1975: *Místopis archeologických tratí okresu Prostějov dle nálezů Červinkových, Gottwaldových, Dobešových, Všetickových, Skutilových, aj.* Rukopis uložený v Muzeu Prostějovska v Prostějově.

Resumé

Prostějov - Krasice (Bez. Prostějov). „Višňovce“. Hügelgräberkultur, Lausitzer Urnenfelderkultur. Siedlung. Rettungsgrabung.

PŘEROV (K. Ú. ČEKYNĚ, OKR. PŘEROV)
Žeravice, Čekyňská ulice. KLPP. Sídliště. Záchraný výzkum.

Během archeologického dohledu při výkopu elektrického vedení podél jižního obvodu Žeravic byly nalezeny pravěké střepy. Vedení nízkého napětí je určeno pro výstavbu nových rodinných domů. Místo je situováno na