

ARCHEOLOGICKÝ ÚSTAV AKADEMIE VĚD ČESKÉ REPUBLIKY V BRNĚ

PŘEHLED VÝZKUMŮ

54-1



BRNO 2013

PŘEHLED VÝZKUMŮ

Recenzovaný časopis
Peer-reviewed journal

Ročník 54
Volume 54

Číslo 1
Issue 1

Předseda redakční rady Head of editorial board	Pavel Kouřil
Redakční rada	Herwig Friesinger, Václav Furmánek, Janusz K. Kozłowski, Alexander Ruttkay, Jiří A. Svoboda, Jaroslav Tejral, Ladislav Veliačik
Odpovědný redaktor Editor in chief	Petr Škrdla
Výkonná redakce Assistant Editors	Jiří Juchelka, Soňa Klanicová, Šárka Krupičková, Olga Lečbychová, Ladislav Nejman, Rudolf Procházka, Stanislav Stuchlík, Lubomír Šebela
Technická redakce, sazba Executive Editors, Typography	Alice Del Maschio
Software Software	Adobe InDesign CS5
Fotografie na obálce Cover Photography	Putna kultury s MMK nalezená v Popůvkách u Brna (okr. Brno-venkov) Moravian Painted Ware culture vessel found at Popůvky u Brna (Dist. of Brno-venkov)
Adresa redakce Address	Archeologický ústav AV ČR, Brno, v. v. i. Královopolská 147 612 00 Brno IČ: 68081758 E-mail: pv@arub.cz Internet: http://www.arub.cz/prehled-vyzkumu.html
Tisk Print	Azu design s.r.o. Bayerova 805/40 602 00 Brno

ISSN 1211-7250

MK ČR E 18648

Vychází dvakrát ročně

Vydáno v Brně roku 2013

Náklad 400 ks

Časopis je na seznamu neimpaktovaných recenzovaných periodik vydávaných v ČR.

Copyright ©2013 Archeologický ústav AV ČR, Brno, v. v. i. and the authors.

značný prostor a nesoustředovala se pouze na polohy tvořené mocnějšími polohami sprašových hlín, ale rovněž na místa tvořená kamennými škrapovými poli, která neumožňovala běžné hloubení kulturních jam. Výzkumy ÚAPP Brno provedené v letech 2009 až 2012 dokládají na lokalitě existenci již dvou obytných struktur. První, která se opakuje, je chata/polozemnice, s částečně zahloubenými základy se sloupovou nosnou konstrukcí stěn. Druhou zastupuje nadzemní sloupová konstrukce většího domu, který však nebyl prozkoumán kompletně, ale jen okrajově v podobě sloupových jam vykazujících pravoúhlé nároží (Kos 2010).

Mezi léty 2007 a 2009 proběhla v areálu naleziště Mokrá-lom VI rozsáhlá těžba nadložních hlín, které byly monitorovány archeology jen namátkově. Podle nálezů, jež byly lokalizovány v dotčené ploše během těžby, lze prokázat existenci neolitického sídliště sahajícího daleko za dosud archeologicky prokázanou oblast v předpolí Západního lomu. Na některých nově obnažených profilech byla skrývkovými pracemi odkryta nepřilíš mocná kulturní vrstva obsahující neolitickou keramiku. V těchto místech lze do budoucna realizovat další plošné záchranné výzkumy, které by mohly posunout současnou hranici sídliště dále do vnitřního území Moravského krasu.

Petr Kos

Literatura

- Kos, P. 2010:** Mokrá-Horákov (k. ú. Mokrá u Brna, okr. Brno-venkov), „Spálená seč“. *Přehled výzkumů* 51, 320.
- Kuča, M. 2007:** Mokrá-Horákov (k. ú. Mokrá, okr. Brno-venkov), „Spálená seč“. *Přehled výzkumů* 48, 348–349.
- Kuča, M. 2008a:** Mokrá (okr. Brno-venkov), „Spálená seč“. *Přehled výzkumů* 49, 279–280.
- Kuča, M. 2008b:** Sídliště fáze Ic kultury s moravskou malovanou keramikou v Mokré u Brna, okr. Brno-venkov. In: Z. Měřínský, J. Klápště, (ed.), *Moravskoslezská škola doktorských studií, Seminář 1*. Brno: Masarykova univerzita, 36–41.

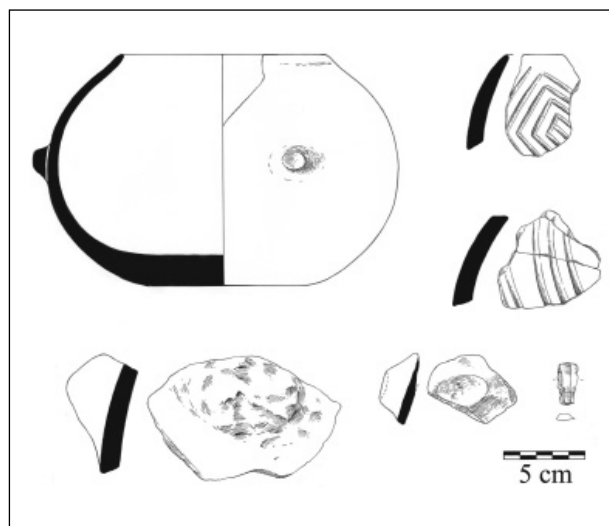
Resumé

Mokrá-Horákov (Kat. Mokrá, Bez. Brno-venkov). Mokrá-Steinbruch VI und XVII, „Spálená seč“, Parz. Nr. 1052/8. MBK. Siedlung. Rettungsgrabung.

NAPAJEDLA (OKR. ZLÍN)

„Prusinky“. LnK – fáze 1a. Sídliště. Záchranný výzkum.

Lokalita se nachází u jihozápadního okraje zemědělského družstva Prusinky v nadmořské výšce 208 m. Její přibližnou polohu lze určit na mapě ZM ČR 1:10 000, list 25-33-08, koordináty 465/275 mm od Z/J s. č. Stavba bioplynové stanice přiléhající k zemědělskému družstvu Prusinky nebyla včas řádně nahlášena Archeologickému ústavu AV ČR, a proto stavební práce neprobíha-



Obr. 10. Napajedla (okr. Zlín). Výběr nálezů kultury s lineární keramikou (kresba A. Krechlerová).

Fig. 10. Napajedla (Zlín Distr.). Linear Band Pottery culture – selected finds (drawing by A. Krechlerová).

ly od začátku v součinnosti s odborným archeologickým dohledem. V důsledku toho došlo bohužel ke zničení dnes již nezjistitelného počtu archeologických objektů a s nimi souvisejících archeologických nálezů. Archeologický výzkum zde byl prováděn až po náhodném zjištění zemních prací referentem. Následným archeologickým průzkumem se podařilo alespoň částečně zdokumentovat a ovzorkovat zbytky deseti objektů náležejících ke kultuře s lineární keramikou. Podle specifické výzdoby na keramice se podařilo lokalitu chronologicky zařadit do starší fáze 1a.

Ivan Čížmář

Resumé

Napajedla (Zlín Dist.). „Prusinky“. Linear Band Pottery culture.. Settlement. Rescue excavation.

OPAVA (K. Ú. KYLEŠOVICE, OKR. OPAVA)

Intravilán. Lengyelský kulturní okruh. Sídliště. Záchranný výzkum.

Ve dnech 11. 6. až 12. 11. 2012 byly realizovány dvě etapy záchranného archeologického výzkumu vyvolaného stavbou příjezdových komunikací k plánované zastavbě rodinných domů. Plocha výzkumu se nachází ve vzdálenosti cca 320 m od levého břehu řeky Moravice, na mírném jižně orientovaném svahu v nadmořské výšce 252,4 – 253,7 m. V první etapě bylo na ploše o rozměrech cca 180 x 8 m prozkoumáno 26 zahloubených archeologických objektů. Na základě předběžné analýzy získaného materiálu lze 17 sídlištních jam rámcově zařadit do mladší fáze lengyelskému kulturnímu okruhu, přesněji do nejstaršího stupně hornoslezského lengyelu HLS I.

Z uvedených objektů lze interpretovat 2 jako hliníky, 3 zásobní jámy a 12 běžných sídlištních jam. Zbývajících 9 zahlužených objektů bylo datováno do novověku. Jedná se o 8 sloupových jam souvisejících s vymezením zemědělských parcel a 1 příkop s kónickými stěnami a rovným dnem. Funkci příkopu nelze vzhledem k nálezovým okolnostem blíže interpretovat.

Druhá etapa byla realizována v pásu o rozměrech cca 175 x 8 m, který probíhal rovnoběžně s plochou první etapy ve vzdálenosti cca 40 m západním směrem. Na ploše bylo identifikováno celkem 46 zahlužených archeologických objektů. Z tohoto počtu bylo možno interpretovat 2 hliníky, 2 zásobní jámy a 12 sídlištních jam, které je možno datovat stejně jako pravěké objekty prozkoumané v první etapě výzkumu do HLS I. Kromě uvedených lengyelských objektů bylo na zkoumané ploše zdokumentováno 29 sloupových jam opět souvisejících s novověkým oplocením. V severní části plochy byl zachycen novověký příkop pokračující z dříve prozkoumané plochy. Další poznatky o výsledcích výzkumu přinese až podrobnější zpracování získaného materiálu a dokumentace.

Jakub Langr, Jindřich Hlas

Resumé

Opava Kylešovice (Opava Bez.). Intravilan der Gemeinde. Lengyelkultur. Siedlung.

PLAVEČ (OKR. ZNOJMO)

„Hraničný“. Neolit. Sídliště? Povrchový průzkum.

Během povrchové prospekce povodí říčky Únanovky (Matoušek et al. v tisku) byly učiněny nálezy pravěkých artefaktů v trati „Hraničný“. Tato poloha se nachází jihovýchodně od obce Plaveč, na hranicích jejího katastru a katastru obce Únanov (obr. č. 11). Jedná se o jihovýchodně orientovaný svah, který je částečně zalesněn. Geografické souřadnice (S-JTSK) pomyslného středu místa nálezů jsou: - 641 322, - 1 186 618. Nadmořská výška místa se pohybuje kolem 310 m n. m.

Kromě novověké a mladohradištní keramiky, která souvisí nejspíše se zemědělským využíváním polohy,

zde bylo nalezeno několik nevýrazných fragmentů pravěké keramiky, kterou můžeme rámcově datovat do neolitu a tři kusy štípané kamenné industrie. Tu reprezentují úštěp z rohovce typu KL II, přepálený rohovec typu KL a mediální část čepele zhotovené z křemičité zvětraliny serpentinitu. Z této polohy se jedná o první nálezy z pravěku. Materiál je uložen na Ústavu archeologie a muzeologie FF MU, Brno.

Povrchové prospekce probíhaly v rámci projektu „Sběry mikroregionu Únanovky“ (MUNI/F0117/2009) - Program rektora na podporu tvůrčí činnosti studentů. Dílčí analýzy získaného materiálu byly provedeny v rámci projektu (GD404/09/H020) - „Moravskoslezská škola doktorandských studií II“.

Jakub Matoušek, Martin Kuča, Jitka Štohandlová

Literatura

Matoušek, J., Kuča, M., Prokeš, L., Štohandlová, J., v tisku: Příspěvek k metodice povrchového sběru: povrchová prospekce mikroregionu povodí říčky Únanovky. Předběžná analýza výsledků. *Sborník prací Filozofické fakulty brněnské univerzity* M 17.

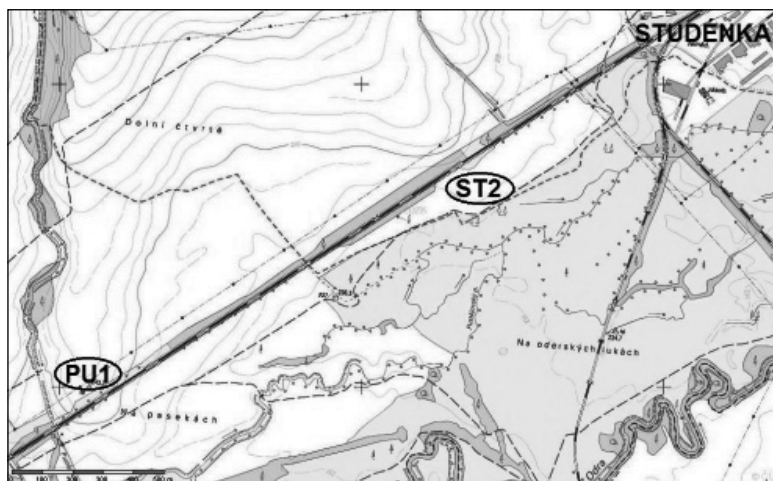
Resumé

Plaveč (Znojmo Dist.), site „Hraničný“. Neolithic Settlement?. Surface survey.

POLEŠOVICE (OKR. UHERSKÉ HRADIŠTĚ)

„Nivy“. Neolit. Sídliště. Záchranný výzkum.

Při pokračování záchranného výzkumu v polešovické pískovně (viz kapitoly Doba bronzová a Doba železná) byly podobně jako v loňském roce (Lečbých 2012) prozkoumány další dvě větší sídlištní jámy nepravidelně oválného půdorysu, jejichž výplň byla tvořena žlutošedou písčitou hlinou a od žlutého písčitého podloží je kromě zmíněného barevného odstínu odlišoval pouze ojedinělý výskyt drobných kousků mazanice. Podle vyzvednutých keramických zlomků náleží tyto jámy období kultury lidu s lineární keramikou. Vedle těchto keramických nálezů se však podařilo získat také několik kamenných nástrojů, ať



Obr. 11. Plaveč „Hraničný“ (okr. Znojmo). Místo nálezů.

Fig. 11. Plaveč „Hraničný“ (Znojmo Dist.). Location of finds.