

ARCHEOLOGICKÝ ÚSTAV AKADEMIE VĚD ČESKÉ REPUBLIKY V BRNĚ

PŘEHLED VÝZKUMŮ

54-1



BRNO 2013

PŘEHLED VÝZKUMŮ

Recenzovaný časopis
Peer-reviewed journal

Ročník 54
Volume 54

Číslo 1
Issue 1

Předseda redakční rady Head of editorial board	Pavel Kouřil
Redakční rada	Herwig Friesinger, Václav Furmánek, Janusz K. Kozłowski, Alexander Ruttkay, Jiří A. Svoboda, Jaroslav Tejral, Ladislav Veliačik
Odpovědný redaktor Editor in chief	Petr Škrdla
Výkonná redakce Assistant Editors	Jiří Juchelka, Soňa Klanicová, Šárka Krupičková, Olga Lečbychová, Ladislav Nejman, Rudolf Procházka, Stanislav Stuchlík, Lubomír Šebela
Technická redakce, sazba Executive Editors, Typography	Alice Del Maschio
Software Software	Adobe InDesign CS5
Fotografie na obálce Cover Photography	Putna kultury s MMK nalezená v Popůvkách u Brna (okr. Brno-venkov) Moravian Painted Ware culture vessel found at Popůvky u Brna (Dist. of Brno-venkov)
Adresa redakce Address	Archeologický ústav AV ČR, Brno, v. v. i. Královopolská 147 612 00 Brno IČ: 68081758 E-mail: pv@arub.cz Internet: http://www.arub.cz/prehled-vyzkumu.html
Tisk Print	Azu design s.r.o. Bayerova 805/40 602 00 Brno

ISSN 1211-7250

MK ČR E 18648

Vychází dvakrát ročně

Vydáno v Brně roku 2013

Náklad 400 ks

Časopis je na seznamu neimpaktovaných recenzovaných periodik vydávaných v ČR.

Copyright ©2013 Archeologický ústav AV ČR, Brno, v. v. i. and the authors.

Obr. 16. Tvrdonice. Deponie schráněk vevruba ve svrchní části zásobní jámy.

Fig. 16. Tvrdonice. *Unio* shell midden in the top part of storage pit.



On the opposite side of the Svodnice creek, field track "Od Týnecka", five features we excavated. Based on one pottery shard, the datation might be also EBA.

ÚNANOV (OKR. ZNOJMO)

„Padělky“. Doba bronzová. Náhodný nález. Povrchový průzkum.

Během povrchových prospekcií zaměřených na výuku studentů v rámci projektu OPVK č. CZ.1.07/2.3.00/09.0187 byla mj. sledována známá polykulturní lokalita v trati „Padělky“ u Únanova, která je význačná především intenzivním neolitickým osídlením (Podborský, Vildomec 1972, 223; Kuča, Bartík, Matoušek, Čerevková, Kovář, Krollová, Kostihová, Nikolaev, v tisku s další lit.; Nejedlá v tisku). Kromě keramiky kultur s lineární, vypíchanou a moravskou malovanou keramikou a hojně kamenné industrie byla na jaře 2012 nalezena i bronzová jehlice (obr. 17). Jedná se o jehlici se zdobenou kyjovitou hlavicí, která náleží k častým typům mladobronzových jehlic, které jsou v našem prostředí datované zejména do stupně HA 1 (Kytlicová, Vokolek, Bouzek, 1964, 151, Abb. 4:19; Říhovský 1979, 148-153 ad.).

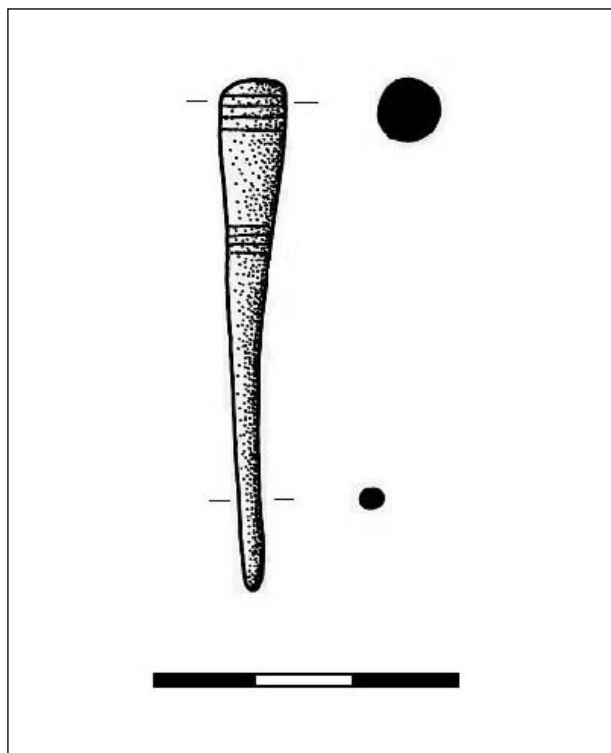
Z lokality doposud není doloženo osídlení z období popelnicových polí, proto se zatím nedá příčina nálezu přesněji interpretovat. Zhruba 1 km odtud východním směrem byla pod lesem na západně orientovaném svahu kóty 356 m nalezena nevýrazná keramika snad z doby bronzové (ústní informace M.Vokáč 8/2002, Muzeum Vysočiny Jihlava) a jižněji se nachází známé hradisko podolské kultury „Deblínek“ na katastru obce Suchohrdly (Vildomec 1954; Dohnal 1988; Bíško 2011 ad.). Bronzová jehlice byla předána do sbírky Jihomoravského muzea ve Znojmě.

Martin Kuča, Alena Nejedlá

Literatura

Bíško, R. 2011: *Pravěké výšinné osídlení na JZ Moravě*. Rkp. diplomové práce. Uloženo: Knihovna Filozofické fakulty Masarykovy univerzity, Brno.

Dohnal, V. 1988: *Opevněná sídliště z doby popelnicových polí na Moravě*. Studie muzea Kroměřížska 88, Kroměříž: Muzeum Kroměřížska.



Obr. 17. Únanov. Jehlice s kyjovitou hlavicí, náhodný nález.

Abb. 17. Únanov. Keulenkopfnadel, Zufallsfund.

Kuča, M., Bartík, J., Matoušek, J., Čerevková, A., Kovář, J. J., Krollová, S., Kostihová, B., Nikolajev, P., v tisku: Polykulturní neolitická lokalita Únanov - „Padělky“ (okr. Znojmo). *Jižní Morava*.

Kytlicová, O., Vokolek, V., Bouzek, J. 1964: Zur urnenfelderzeitlichen Chronologie Böhmens. *Práce musea v Hradci Králové*, série B 7, 143–180.

Nejedlá, A. 2012: Terénní prospekce lokalit s moravskou malovanou keramikou na Znojemsku. In: J. Peška, F. Trampota (eds.), *Otázky neolitu a eneolitu 2011*. Mikulov: Regionální muzeum Mikulov, 107–116.

Podborský, V., Vildomec, V. 1972: *Pravěk Znojemska*. Brno: Musejní spolek.

Říhový, J. 1979: *Die Nadeln in Mähren und im Ostalpengebiet*. Prähistorische Bronzefunde XIII/5. München: Beck.

Vildomec, V. 1954: Předhistorická opevnění u vesnice Suchohrdly u Znojma. *Vlastivědný věstník moravský* 9, 83–86.

Resumé

Únanov (Bez. Znojmo), „Padělky“. Jüngere und Spätbronzezeit. Oberflächensammlung, Zufallsfund, Keulenkopfnadel.

VELATICE (OKR. BRNO-VENKOV)

„Velatický Široký“. RD ppč. 2042/2 (Zajacovi); ppč. 2026/3, 2049/2, 2050/2, 2051/2, 2036/2, 2035/2 (Chytrí). KSPP – velatická a podolská fáze. Sídliště. Záchranný výzkum.

Během výstavby domu rodiny Zajacových byly roku 2012 zachyceny dva objekty. Jeden byl porušen jen okrajově a představoval s největší pravděpodobností velkou zásobní jámu vakovitého průřezu. Druhý objekt byl z větší části odbagrován a zůstala po něm pouze část dna s minimální mocností zbytkové výplně. Zlomky keramiky z obou objektů umožňují jejich chronologické zařazení do mladší doby bronzové (KSPP – velatické fáze).

Výstavba domu rodiny Chytrých poskytla informaci převážně o objektech ze starého neolitu, část z nich však náležela také pozdní době bronzové (KSPP – podolská fáze).

Petr Kos

Resumé

Velatice (Bez. Brno-venkov). „Velatický Široký“, Parz. Nr. 2042/2, 2026/3, 2049/2, 2050/2, 2051/2, 2036/2, 2035/2. Mitteldonauländische Urnenfelderkultur – podoler und velaticer Phase. Siedlung. Rettungsgrabung.

VÍTONICE (OKR. ZNOJMO)

Intravilán obce. KSPP. Sídliště. Záchranný výzkum.

Během záchranného výzkumu při stavbě víceúčelového hřiště na okraji intravilánu Vítonic se podařilo zdokumentovat 5 zahloubených objektů velatické fáze kultury středodonajských popelnicových polí. Jednalo se o menší zásobní jámu a několik hliníků, které doplňovaly jinak majoritně zastoupené neolitické osídlení.

David Humpola

Resumé

Vítonice (Bez. Znojmo). Velaticer Phase der mitteldonauländische Urnenfelderkultur. Siedlung. Rettungsgrabung.

VRBOVEC (OKR. ZNOJMO)

„Za školou“. Starší doba bronzová. Sídlištní objekt. Záchranný výzkum. Uložení: Jihomoravské muzeum ve Znojmě.

Místo nálezu se nachází v obci Vrbovec (okr. Znojmo) na parcele č. 16/137 v bodu na souřadnici 48°47'52.842"N, 16°6'11.693"E (WGS-84). Nadmořská výška obce se pohybuje cca 215 m.

V říjnu roku 2012 proběhl archeologický výzkum spojený s výstavbou nové komunikace a inženýrských sítí pro rodinné domy v intravilánu obce Vrbovec pojmenovaném „Za školou“.

Skrývka silnice probíhala v mírně nakloněném terénu od severu k jihu. Skrytý pás byl široký cca 6 metrů v délce cca 198 metrů (S-J směrem), odkud pokračoval západním směrem dalších cca 88 metrů. Hloubka skrývky se pohybovala v rozmezí 0,6–0,8 metrů. V pásu skryté silnice byl na ploše zřetelný starý výkop pro kanalizaci, který těsně minul sídlištní objekt oválného půdorysu. Jednalo se o mísovitou jámu (s rozměry 2 × 1,5 m, hl. 0,6 m), která obsahovala rozlámané zrnětky, zlomky zvířecích kostí, kostěné šidlo a střeptový materiál ze starší doby bronzové.

Alena Nejedlá

Resumé

Vrbovec (Bez. Znojmo), „Za školou“. Älterebronzezeit. Siedlungsgrube. Rettungsgrabung.

ZLÍN (K. Ú. MALENOVICE, OKR. ZLÍN)

„Mezicestí“, Hleděnovský potok. Doba bronzová, ÚK, VS, SMK, KLPP (lužická fáze, slezská fáze). Sídliště/kulturní vrstva. Záchranný výzkum.

Během záchranného archeologického výzkumu při rozšiřování silnice 1/49 (bližší popis výzkumu v kapitole Neolit) bylo v trati „Mezicestí“ zachyceno inten-