

ARCHEOLOGICKÝ ÚSTAV AKADEMIE VĚD ČESKÉ REPUBLIKY V BRNĚ

PŘEHLED VÝZKUMŮ

54-1



BRNO 2013

PŘEHLED VÝZKUMŮ

Recenzovaný časopis
Peer-reviewed journal

Ročník 54
Volume 54

Číslo 1
Issue 1

Předseda redakční rady Head of editorial board	Pavel Kouřil
Redakční rada	Herwig Friesinger, Václav Furmánek, Janusz K. Kozłowski, Alexander Ruttkay, Jiří A. Svoboda, Jaroslav Tejral, Ladislav Veliačik
Odpovědný redaktor Editor in chief	Petr Škrdla
Výkonná redakce Assistant Editors	Jiří Juchelka, Soňa Klanicová, Šárka Krupičková, Olga Lečbychová, Ladislav Nejman, Rudolf Procházka, Stanislav Stuchlík, Lubomír Šebela
Technická redakce, sazba Executive Editors, Typography	Alice Del Maschio
Software Software	Adobe InDesign CS5
Fotografie na obálce Cover Photography	Putna kultury s MMK nalezená v Popůvkách u Brna (okr. Brno-venkov) Moravian Painted Ware culture vessel found at Popůvky u Brna (Dist. of Brno-venkov)
Adresa redakce Address	Archeologický ústav AV ČR, Brno, v. v. i. Královopolská 147 612 00 Brno IČ: 68081758 E-mail: pv@arub.cz Internet: http://www.arub.cz/prehled-vyzkumu.html
Tisk Print	Azu design s.r.o. Bayerova 805/40 602 00 Brno

ISSN 1211-7250

MK ČR E 18648

Vychází dvakrát ročně

Vydáno v Brně roku 2013

Náklad 400 ks

Časopis je na seznamu neimpaktovaných recenzovaných periodik vydávaných v ČR.

Copyright ©2013 Archeologický ústav AV ČR, Brno, v. v. i. and the authors.

Obr. 24. Únanov „Na rudě“ (okr. Znojmo). Poloha lokality.

Fig. 24. Únanov „Na rudě“ (Znojmo Dist.). Location of site.

kultur s lineární a moravskou malovanou keramikou. Jedná se o první pravěké nálezy učiněné v této poloze. Materiál je uložen na Ústavu archeologie a muzeologie FF MU, Brno.

Povrchové prospekce probíhaly v rámci projektu „Sběry mikroregion Únanovky“ (MUNI/F0117/2009) - Program rektora na podporu tvůrčí činnosti studentů. Dílčí analýzy keramiky byly provedeny v rámci projektu (GD404/09/H020) - „Moravskoslezská škola doktorandských studií II“.

Jakub Matoušek, Martin Kuča, Jitka Štohandlová

Literatura

Matoušek, J., Kuča, M., Prokeš, L., Štohandlová, J., v tisku: Příspěvek k metodice povrchového sběru: povrchová prospekce mikroregionu povodí říčky Únanovky. Předběžná analýza výsledků. *Sborník prací Filozofické fakulty brněnské univerzity* M 17.

Resumé

Únanov (Znojmo Dist.), site „Na rudě“. Prehistory, Neolithic - Linear Pottery Culture, Lengyel Culture. Settlement? Surface survey.

ÚSOV (K. Ú. ÚSOV-MĚSTO, OKR. ŠUMPERK)

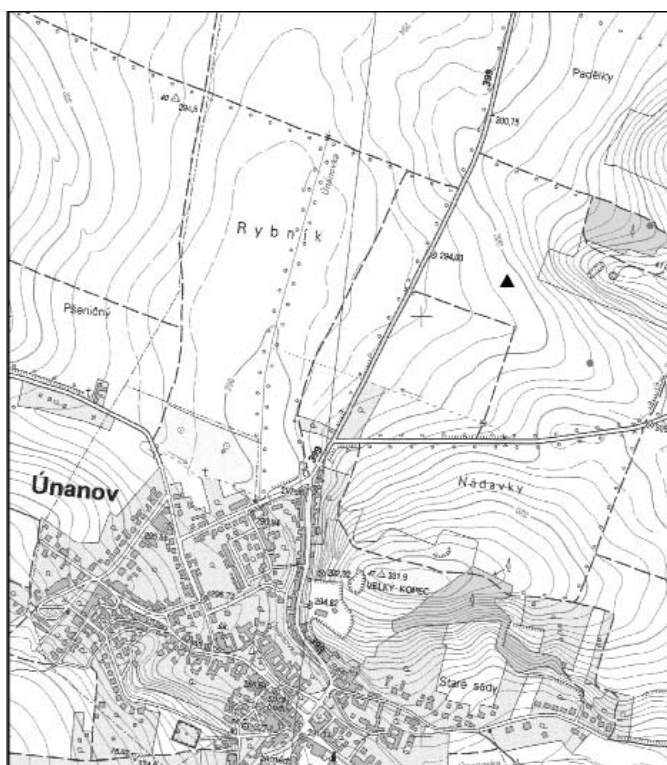
„Pančava“. LnK. Sídliště. Záchranný výzkum.

V jarních měsících probíhaly další práce v souvislosti s budováním kanalizace v intravilánu města Úsova. Přestože se v případě místní části Pančava jednalo již jen o drobné výkopy (zejména přípojky), byly v nich dokumentovány další narušené pravěké objekty, které souvisí s nedávno objeveným sídlištěm (Daňhel 2012). Podle nových poznatků sahalo sídliště na východě až k potoku Doubravka, jak to dokládají 2 objekty s keramikou LnK v horní části ulice Pod Rochem, což rozšiřuje plochu se zkoumanými objekty na min. 4,5 ha. Dalších 18 objektů bylo zkoumáno ve slepé uličce vycházející z ulice Sadové v přípojkách v ulicích Sadové a Zahradní.

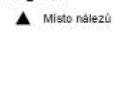
Miroslav Daňhel

Literatura

Daňhel, M. 2012: Úsov (k. ú. Úsov-město, okr. Šumperk). *Přehled výzkumů* 53-1, 139–140.



Legenda



0 250 500 m

Resumé

Next 20 sunken features of late Linear pottery culture were documented during sewage system constructing in local quarter Pančava. This evidence enlarges site area up to 4,5 hectares (see Daňhel 2012, in print).

VELATICE (OKR. BRNO-VENKOV)

„Velatický Široký“. RD ppč. 2025/7, 2029/2-3, 2032/2, 2053/3, 2054/2 (Patákoví); ppč. 2026/3, 2049/2, 2050/2, 2051/2, 2036/2, 2035/2 (Chytrí); ppč. 595/49, 2035/5, 2036/4 (Grolichovi); ppč. 595 (komunikace). LnK. Sídliště. Záchranný výzkum.

V roce 2012 proběhla v trati „Velatický Široký“ další etapa výstavby RD.

Při výstavbě domu rodiny Patákových bylo v jeho základových pasech zachyceno 8 zahloubených objektů. Morfologicky se mohlo jednat o hliník, stavební jámy a jámy sloupové. Zlomky vyzvednuté keramiky umožňují zařazení většiny objektů do staršího neolitu, tj. období kultury s lineární keramikou.

Výstavba domu rodiny Chytrých poskytla informaci o zahloubených objektech. Některé z nich bylo možné celkem spolehlivě interpretovat jako pozůstatek zaniklého úvozu a rýhy po nedávné přeložce plynovodu, jiné zase označit za sídlištní objekty z období pravěku, typu stavební jáma, kúlová jáma a jáma zásobní. Zlomky kera-

miky nalezené v jejich výplních umožňují časové zařazení do období staršího neolitu.

Petr Kos

Resumé

Velatice (Bez. Brno-venkov). „Velatický Široký“, Parz. Nr. 2025/7, 2029/2-3, 2032/2, 2053/3, 2054/2, 2026/3, 2049/2, 2050/2, 2051/2, 2036/2, 2035/2, 595/49, 2035/5, 2036/4, 595. LBK. Siedlung. Rettungsgrabung.

VELKÉ HOSTĚRÁDKY (OKR. BŘECLAV)

„Líchy“. MMK. Výšinné sídliště. Záchranný výzkum.

V roce 2012 se při zapojení sondy Hos102a podařilo v liniovém výkopu produktovodu prozkoumat celkem 19 zahloubených archeologických objektů. Pozitivní archeologická situace byla identifikována ve dvou katastrálních územích, a to na katastrech Velkých Hostěradek a Dambořic (viz kapitola Dambořice „Za dvorem“, Doba bronzová). V prvním případě jde o lokalitu „Líchy“, již od 30. let 20. stol. známou především výskytem mohyl ze střední a mladší doby bronzové, kde se objekty koncentrovaly na plochem návrší v nadmořské výšce cca 320 m n. m. Prostor výzkumu se nacházel jižně od kóty 323. V souřadnicovém systému S-JTSK je místo nálezu určeno bodem: $y=578557$, $x=1179102$. Zde bylo zdokumentováno celkem 9 zahloubených objektů, zejména zásobnicového charakteru a jedna rozsáhlejší stavební jáma. Všechny zdejší objekty časově náležejí mladší fázi kultury lidu s moravskou malovanou keramikou. Je zřejmé, že se tímto výzkumem podařilo odhalit jen malou část doposud neznámého výšinného sídliště.

Marek Lečbych

Resumé

Velké Hostěradky (Břeclav Dist.). „Líchy“. There was a Moravian Painted Ware settlement excavated during a rescue excavation in Velké Hostěradky in 2012.

VELKÉ HOŠTICE (OKR. OPAVA)

„Široká louka“, „Šlamovníky“, parcela č. 709/2, 727/3. Lnk, Lengyel. Lokální nálezy. Záchranný výzkum.

V rámci dohledů a následného záchranného archeologického výzkumu (č. akce NPÚ Ostrava 39/11) vyvolaného budováním cyklistické stezky č. 55 (viz kap. Středověk a novověk) byla zjištěna antropogenní aktivita lidu náležícímu k lengyelskému kulturnímu komplexu. Lokalizace naleziště v souřadnicích JTSK s nadmořskou výškou: $Y = 492061.96$, $X = 1088982.83$, $Z = 239$.

Při skrývce polní cesty poblíž školního fotbalového hřiště byla zjištěna v naplaveném jílovitěm sedimentu řeky Opavy větší lokální koncentrace mazanice. Po

blížejším ohledání místa bylo nalezeno ještě několik fragmentů keramiky a zlomek zrotěrky. Prostor s nálezy byl pracovně nazván sektor B. Při ručním začišťování místa s nálezy se nepodařilo zjistit hrany možného objektu vůči okolnímu podloží a snižování její úrovně jak do stran, tak do hloubky; výzkum pouze ukázal její plynulý přechod v hlinitojílovité podloží. Proto byl uměle vymezen prostor k exkavaci o rozměrech 1,5 x 0,8 m. Hranice vytyčeného obdélníku zhruba odpovídala nálezům keramiky. Vybrán byl do hloubky cca 0,4 m, opět dle výskytu keramiky a mazanice. Střed odebírané vrstvy tvořila silná koncentrace fragmentů mazanice o mocnosti 0,3 m. Měla relativně kruhový rozptyl o průměru cca 0,4 m. Z naplaveniny bylo získáno větší množství keramických fragmentů nádob, kamenů, několik úštěpů silicítů, odtěžené jádro, dva zlomky čepelek, drtič a dva fragmenty zrotěrek. Zajímavý je podlouhlý keramický fragment oválného až kruhového průřezu. Mohlo by jít o zlomek lžice nebo naběračky. Není vyloučena ani možnost, že se jedná o torzo ruky z antropomorfní figurální plastiky. Keramický materiál tmavě šedého a hnědého výpalu je ostřen větším množstvím středně hrubého křemičitého písku. Na některých výdutích jsou ozdobné výčnelky a ouška. Jde o keramiku lengyelského kulturního okruhu. V rámci nalezeného souboru bylo vyčleněno několik fragmentů lineární keramiky. Jejich barva výpalu a keramická hmota (obsahuje charakteristické organické prvky) je jednoznačně odlišila od nalezené lengyelské kolekce.

Je obtížné interpretovat zjištěnou archeologickou situaci. Snad se jedná o rozplavený objekt, povodní řeky Opavy. Silná koncentrace mazanice a přítomnost zrotěrky s drtičem by mohla indikovat torzo pece nebo topeniště pro tepelnou úpravu potravin (obilovin). Muže se také jednat o pouhou odpadní jámu.

V závěru archeologického dohledu byly poblíž místa křížení polní cesty z cyklostezkou (u sloupů vysokého napětí) s traťovým názvem Šlamovníky nalezeny dva pravěké fragmenty nádob v bázi strojně odebrané hlíny. Prostor s archeologickým nálezem byl pracovně nazván sektor C. Lokalizace naleziště v souřadnicích JTSK s nadmořskou výškou: $Y = 492849.17$, $X = 1089048.83$, $Z = 239$. Prozkoumání terénu v místě nálezu neprokázalo žádný zahloubený objekt. Jedná se tedy o ojedinělý náleзовý celek bez bližší interpretace. Charakter keramických zlomků se podobá keramice lengyelské produkce.

Pavel Malík

Resumé

Velké Hoštice (Bez. Opava). „Široká louka“, „Šlamovníky“. Lindenbandkeramik, Lengyel. Lokalfundes. Rettungsgrabung.

VÍTONICE (OKR. ZNOJMO)

Intravilán obce. LnK. Sídliště. Záchranný výzkum

V druhé polovině srpna proběhl ve Vítonicích archeologický výzkum při stavbě nového hřiště. Na ploše stavby