

ARCHEOLOGICKÝ ÚSTAV AKADEMIE VĚD ČESKÉ REPUBLIKY V BRNĚ

PŘEHLED VÝZKUMŮ

54-1



BRNO 2013

PŘEHLED VÝZKUMŮ

Recenzovaný časopis
Peer-reviewed journal

Ročník 54
Volume 54

Číslo 1
Issue 1

Předseda redakční rady Head of editorial board	Pavel Kouřil
Redakční rada	Herwig Friesinger, Václav Furmánek, Janusz K. Kozłowski, Alexander Ruttkay, Jiří A. Svoboda, Jaroslav Tejral, Ladislav Veliačik
Odpovědný redaktor Editor in chief	Petr Škrdla
Výkonná redakce Assistant Editors	Jiří Juchelka, Soňa Klanicová, Šárka Krupičková, Olga Lečbychová, Ladislav Nejman, Rudolf Procházka, Stanislav Stuchlík, Lubomír Šebela
Technická redakce, sazba Executive Editors, Typography	Alice Del Maschio
Software Software	Adobe InDesign CS5
Fotografie na obálce Cover Photography	Putna kultury s MMK nalezená v Popůvkách u Brna (okr. Brno-venkov) Moravian Painted Ware culture vessel found at Popůvky u Brna (Dist. of Brno-venkov)
Adresa redakce Address	Archeologický ústav AV ČR, Brno, v. v. i. Královopolská 147 612 00 Brno IČ: 68081758 E-mail: pv@arub.cz Internet: http://www.arub.cz/prehled-vyzkumu.html
Tisk Print	Azu design s.r.o. Bayerova 805/40 602 00 Brno

ISSN 1211-7250

MK ČR E 18648

Vychází dvakrát ročně

Vydáno v Brně roku 2013

Náklad 400 ks

Časopis je na seznamu neimpaktovaných recenzovaných periodik vydávaných v ČR.

Copyright ©2013 Archeologický ústav AV ČR, Brno, v. v. i. and the authors.

slídy. Plavená tenkostěnná keramika je zastoupena pouze několika kusy. Vzhledem k fragmentárnosti souboru bylo problematické určit keramickou třídu, byly rozpoznány zlomky z hrncovitých tvarů, misek a v jednom případě tenkostěnný pohárek. Doložena je pouze plastická výzdoba, kterou reprezentují 4 ks výčnělků a rohaté ucho.

Nejvíce zastoupenou kategorií představuje štípaná industrie, nalezeno bylo celkem 327 ks. Z hlediska použitých surovin převládá rohovec typu Krumlovský les (varieta I – 184 ks a varieta II – 99 ks), ostatní suroviny jsou v počtech několika kusů (křišťál, křemičitá zvětralinina typu plazma, SKČJ, SGS, čokoládový silicit, rohovec typu Stránská skála, spongolit). Z technologického hlediska se jedná o jádra (13 %), polotovary v podobě úštěpů (49 %), polotovary v podobě čepelí (24 %), nástroje (12 %) a odpad (5 %). Typologicky obsahuje soubor hlavně různé typy škrabadel (na úštěpu i na čepeli) a čepelí s retuší (koncovou, laterální a jejich kombinace, příp. i se srpovým leskem), v menší míře se objevil vrtáček, dlouhý trapéz, lichoběžník, vrub, drásadlo a po jednom kusu zobec a artefakt s obitými hranami.

Broušená industrie je zastoupena 24 ks. Soubor obsahuje především sekerky (13 ks), z nichž jen jedna je kompletní a většina je mírně trapezovitého nárysů. Použitou surovinou je zelená břidlice typu Želešice, pouze ve dvou případech jsou z amfibolitu. Větší spektrum surovin bylo zjištěno pro výrobu mlatů a sekeromlatů (7 ks), jež jsou zachovány ve zlomcích a byly zhotoveny ze ZB typu Želešice (1 ks), páskované variety amfibolitu (1 ks), amfibolického dioritu (2 ks), eklogitu (1 ks) a neurčené suroviny (1 ks). Do broušené industrie lze zařadit i 4 blíže neurčené fragmenty a jeden polotovar pravděpodobně sekerky. Další zastoupenou kategorií je ostatní kamenná industrie, kam náleží dva větší valouny páskované variety amfibolitu s částečně vyhlazeným povrchem.

Sídliště v poloze „Padělky“ rozšiřuje již tak bohaté lengyelské osídlení na katastru obce. Jeho charakter odpovídá ostatním mladolengyelským osadám v mikroregionu (srov. např. Vokáčová, Knotek 2012).

Jitka Vokáčová

Literatura

- Anonym.** *Mohelno*. Rkp. nálezové zprávy, č.j. 764/47. Uloženo: Archiv nálezových zpráv, Archeologický ústav AV ČR, Brno, v. v. i.
- Tichý, R. 1958:** *Lid s keramikou kultury volutové a píchané na Moravě, I-III*, Rkp. diplomové práce. Uloženo: Knihovna archeologie a muzeologie na Filozofické fakultě Masarykovy univerzity Brno, II, 178.
- Vokáčová, J., Knotek, P. 2012:** Lengyelské sídliště Mohelno „Staré Hory“. *Západní Morava* 16, 5–10.

Resumé

Mohelno (Třebíč Dist.), „Padělky“. Lengyel Culture. Settlement. Surface survey.

MOKRÁ-HORÁKOV (K. Ú. MOKRÁ U BRNA, OKR. BRNO-VENKOV)

Mokrál-lom VI a XVII, „Spálená seč“, ppč. 1052/8. MMK Ic. Sídliště. Záchranný výzkum.

Lokalizace situací: 1 – Mokrál-lom VI, 2 – Mokrál-lom XVII (S-JTSK)

1. X = 1157561.85, Y = 587467.56

2. X = 1157426.22, Y = 587552.58

V roce 2012 proběhl další záchranný výzkum, který na nalezišti Mokrál-lom VI navázal na plochu sídliště fáze Ic kultury s moravskou malovanou, prozkoumanou roku 2006-2007 kolektivem vedeným M. Kučou (2007; 2008a; 2008b). Důvodem výzkumu byly požadavky na jeho urychlenou realizaci, které byly vyvolány masovou těžbou hlín, ležících v nadloží momentálně intenzivně těžebních vápenců v předpolí Západního lomu Mokrál. Postupně byla těžkou technikou celá poloha odlesněna a za dohledu archeologa odhumusována. Na ploše byl zjištěn jen velmi sporadický výskyt několika oblázků nekarbonátových hornin a jeden větší zlomek podložky nebo zmotěrky zhotovené z místní kulmské droby. Nálezy byly ponechány na takto připravené ploše, která byla rozdělena kontrolními pásy do několika polí, jež byly mechanicky snižovány až na úroveň podložky sterilního na archeologické nálezy. Postupně byly doloženy tmavěji zbarvené zasypy dvou zahloubených objektů, které obsahovaly charakteristické zlomky keramiky, mazanice, uhlíky a broušenou a štípanou industrii.

První objekt navazoval na plochu prozkoumanou v roce 2007 a představoval částečně zahloubenou chatu se sloupovou konstrukcí při obvodu. Na jeho západním okraji byl odkryt vchodový výběžek, na jehož dně byl nalezen zuhelnatělý zbytek nášlapného prahu. Druhý objekt byl zachycen jen částečně, protože jeho větší část byla odtěžena již dříve bagrem. Přesto se dá, podobně jako u prvního objektu, interpretovat s velkou pravděpodobností jako pozůstatek chaty. Z jeho výplně pochází poměrně reprezentativní kolekce větších částí keramických nádob a zlomky přepálených kostí.

Snižování ostatních ploch do úrovně lokalizovaných objektů nepřineslo již žádné zásadnější poznatky. Kromě velmi drobných ojedinělých zlomků keramiky a barevných břidlic nebylo již nic podstatného nalezeno.

Plocha výzkumu byla pomocí totální laserové stanice zaměřena v JTSK a připojena ke zbytku staré plochy, která se dotkla dna jižními konci jednoho ze zkoumaných objektů pravouhloú obdélnou sondou. Současný stav výzkumu lokality významně doplňuje výzkum, který se uskutečnil ve stejném roce cca 100–120 m SZ od naleziště Mokrál-lom VI v zalesněné okrajové části ložiska (Mokrál-lom XVII). V takřka souvislém plošném odkryvu, tvořeném koberci sond s kontrolními pásy po obvodech, byly zachyceny dva menší zahloubené objekty, z jejichž výplně byly získány zlomky mazanice, štípaná industrie a keramické střeby, které se svým charakterem hlásí do období pravěku – rámcově neolitu/eneolitu. Prozkoumané objekty doplňují dosavadní poznatky o rozsahu neolitické osady, která zaujímal na Mokerské plošině

značný prostor a nesoustředovala se pouze na polohy tvořené mocnějšími polohami sprašových hlín, ale rovněž na místa tvořená kamennými škrapovými poli, která neumožňovala běžné hloubení kulturních jam. Výzkumy ÚAPP Brno provedené v letech 2009 až 2012 dokládají na lokalitě existenci již dvou obytných struktur. První, která se opakuje, je chata/polozemnice, s částečně zahloubenými základy se sloupovou nosnou konstrukcí stěn. Druhou zastupuje nadzemní sloupová konstrukce většího domu, který však nebyl prozkoumán kompletně, ale jen okrajově v podobě sloupových jam vykazujících pravoúhlé nároží (Kos 2010).

Mezi léty 2007 a 2009 proběhla v areálu naleziště Mokrá-lom VI rozsáhlá těžba nadložních hlín, které byly monitorovány archeology jen namátkově. Podle nálezů, jež byly lokalizovány v dotčené ploše během těžby, lze prokázat existenci neolitického sídliště sahajícího daleko za dosud archeologicky prokázanou oblast v předpolí Západního lomu. Na některých nově obnažených profilech byla skrývkovými pracemi odkryta nepřilíš mocná kulturní vrstva obsahující neolitickou keramiku. V těchto místech lze do budoucna realizovat další plošné záchranné výzkumy, které by mohly posunout současnou hranici sídliště dále do vnitřního území Moravského krasu.

Petr Kos

Literatura

- Kos, P. 2010:** Mokrá-Horákov (k. ú. Mokrá u Brna, okr. Brno-venkov), „Spálená seč“. *Přehled výzkumů* 51, 320.
- Kuča, M. 2007:** Mokrá-Horákov (k. ú. Mokrá, okr. Brno-venkov), „Spálená seč“. *Přehled výzkumů* 48, 348–349.
- Kuča, M. 2008a:** Mokrá (okr. Brno-venkov), „Spálená seč“. *Přehled výzkumů* 49, 279–280.
- Kuča, M. 2008b:** Sídliště fáze Ic kultury s moravskou malovanou keramikou v Mokré u Brna, okr. Brno-venkov. In: Z. Měřinský, J. Klápště, (ed.), *Moravskoslezská škola doktorských studií, Seminář 1*. Brno: Masarykova univerzita, 36–41.

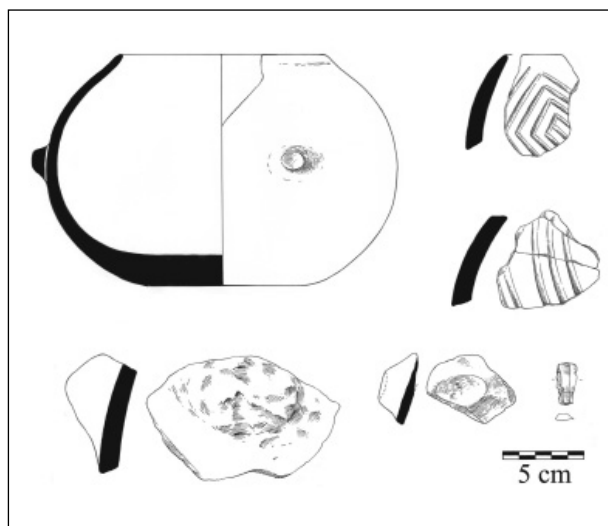
Resumé

Mokrá-Horákov (Kat. Mokrá, Bez. Brno-venkov). Mokrá-Steinbruch VI und XVII, „Spálená seč“, Parz. Nr. 1052/8. MBK. Siedlung. Rettungsgrabung.

NAPAJEDLA (OKR. ZLÍN)

„Prusinky“. LnK – fáze 1a. Sídliště. Záchranný výzkum.

Lokalita se nachází u jihozápadního okraje zemědělského družstva Prusinky v nadmořské výšce 208 m. Její přibližnou polohu lze určit na mapě ZM ČR 1:10 000, list 25-33-08, koordináty 465/275 mm od Z/J s. č. Stavba bioplynové stanice přiléhající k zemědělskému družstvu Prusinky nebyla včas řádně nahlášena Archeologickému ústavu AV ČR, a proto stavební práce neprobíha-



Obr. 10. Napajedla (okr. Zlín). Výběr nálezů kultury s lineární keramikou (kresba A. Krechlerová).

Fig. 10. Napajedla (Zlín Distr.). Linear Band Pottery culture – selected finds (drawing by A. Krechlerová).

ly od začátku v součinnosti s odborným archeologickým dohledem. V důsledku toho došlo bohužel ke zničení dnes již nezjistitelného počtu archeologických objektů a s nimi souvisejících archeologických nálezů. Archeologický výzkum zde byl prováděn až po náhodném zjištění zemních prací referentem. Následným archeologickým průzkumem se podařilo alespoň částečně zdokumentovat a ovzorkovat zbytky deseti objektů náležejících ke kultuře s lineární keramikou. Podle specifické výzdoby na keramice se podařilo lokalitu chronologicky zařadit do starší fáze 1a.

Ivan Čížmář

Resumé

Napajedla (Zlín Dist.). „Prusinky“. Linear Band Pottery culture.. Settlement. Rescue excavation.

OPAVA (K. Ú. KYLEŠOVICE, OKR. OPAVA)

Intravilán. Lengyelský kulturní okruh. Sídliště. Záchranný výzkum.

Ve dnech 11. 6. až 12. 11. 2012 byly realizovány dvě etapy záchranného archeologického výzkumu vyvolaného stavbou příjezdových komunikací k plánované zastavbě rodinných domů. Plocha výzkumu se nachází ve vzdálenosti cca 320 m od levého břehu řeky Moravice, na mírném jižně orientovaném svahu v nadmořské výšce 252,4 – 253,7 m. V první etapě bylo na ploše o rozměrech cca 180 x 8 m prozkoumáno 26 zahloubených archeologických objektů. Na základě předběžné analýzy získaného materiálu lze 17 sídlištních jam rámcově zařadit do mladší fáze lengyelskému kulturnímu okruhu, přesněji do nejstaršího stupně hornoslezského lengyelu HLS I.