

ARCHEOLOGICKÝ ÚSTAV AKADEMIE VĚD ČESKÉ REPUBLIKY V BRNĚ

PŘEHLED VÝZKUMŮ

54-1



BRNO 2013

PŘEHLED VÝZKUMŮ

Recenzovaný časopis
Peer-reviewed journal

Ročník 54
Volume 54

Číslo 1
Issue 1

Předseda redakční rady Head of editorial board	Pavel Kouřil
Redakční rada	Herwig Friesinger, Václav Furmánek, Janusz K. Kozłowski, Alexander RuttKay, Jiří A. Svoboda, Jaroslav Tejral, Ladislav Veliačik
Odpovědný redaktor Editor in chief	Petr Škrdla
Výkonná redakce Assistant Editors	Jiří Juchelka, Soňa Klanicová, Šárka Krupičková, Olga Lečbychová, Ladislav Nejman, Rudolf Procházka, Stanislav Stuchlík, Lubomír Šebela
Technická redakce, sazba Executive Editors, Typography	Alice Del Maschio
Software Software	Adobe InDesign CS5
Fotografie na obálce Cover Photography	Putna kultury s MMK nalezená v Popůvkách u Brna (okr. Brno-venkov) Moravian Painted Ware culture vessel found at Popůvky u Brna (Dist. of Brno-venkov)
Adresa redakce Address	Archeologický ústav AV ČR, Brno, v. v. i. Královopolská 147 612 00 Brno IČ: 68081758 E-mail: pv@arub.cz Internet: http://www.arub.cz/prehled-vyzkumu.html
Tisk Print	Azu design s.r.o. Bayerova 805/40 602 00 Brno

ISSN 1211-7250

MK ČR E 18648

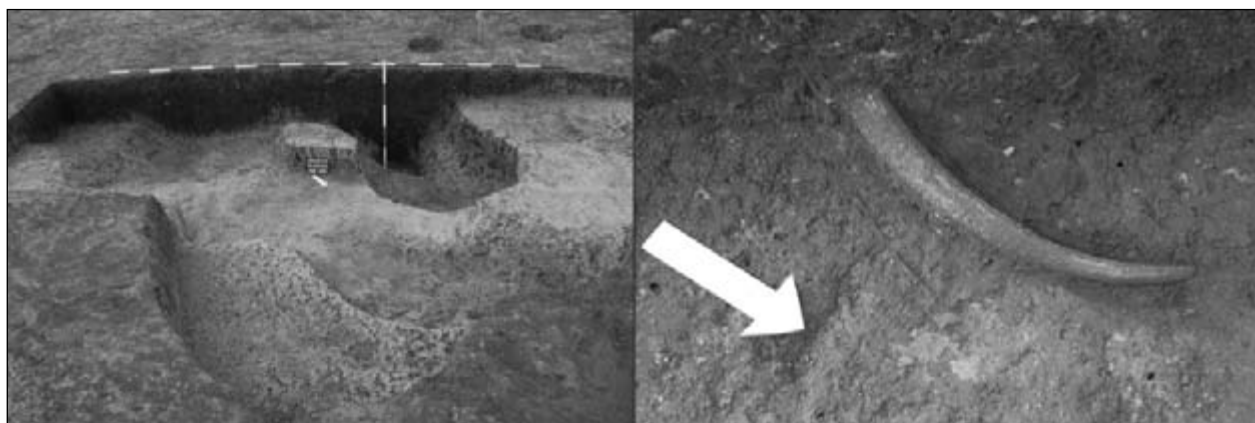
Vychází dvakrát ročně

Vydáno v Brně roku 2013

Náklad 400 ks

Časopis je na seznamu neimpaktovaných recenzovaných periodik vydávaných v ČR.

Copyright ©2013 Archeologický ústav AV ČR, Brno, v. v. i. and the authors.



Obr. 3. Kralice na Hané, okr. Prostějov, „Kralický háj“. Objekt č. 559 a nalezený parohový kopáč „in situ“.
Fig. 3. Kralice na Hané, Prostějov Dist., „Kralický háj“. Feature No. 559 – an antler pick “in situ”.

CHRUDICHROMY (OKR. BLANSKO)

„Na podcestí/Přední díly“. LnK. Sídliště. Záchraný výzkum. S-JTSK 593637.19:1127324.8, 593586.92:1127180.29.

V říjnu a listopadu roku 2012 uskutečnili pracovníci ÚAPP Brno, v.v.i., záchraný archeologický výzkum na pomezí polních tratí „Na podcestí“ a „Přední díly“ v souvislosti s výstavbou I. etapy polní cesty CHN1. Dosud neznámá lokalita se nachází v jihozápadní části katastrálního území a je situována v nadmořské výšce od 313 do 315 m, ve spodní partii západního svahu, který klesá z kopce Habří (451,2 m n.m.) k soutoku Chrudichromského potoka a řeky Svitavy. Její přesná poloha je na ZM ČR 1:10 000, list 24-14-05 určena krajními body o souřadnicích 169:324, 170:327, 172:334 a 173:338 mm od Z:J s.č.

Ve výkopu pro základy nové zpevněné polní cesty bylo odkryto celkem 22 archeologických objektů. Nejčastěji se jednalo o kúlové jámy, z nichž 11 vytvářelo neúplný půdorys patrně pravoúhlé stavby. Dále zde byly zachyceny jámy se stěnami směrem ke dnu kónicky rozšířenými, které plnily hospodářskou funkci, zpravidla jako sklípky na potraviny či síla na obilí, a funkčně blíže neinterpretovatelné zahloubeniny. Na základě zlomků charakteristických keramických nádob, získaných z výplní několika objektů, je možné nově objevené sídliště datovat do kultury s lineární keramikou. Zajímavostí je výskyt keramických zlomků s výraznou příměsí drceného grafitu v jejich hmotě i samotných kousků surového grafitu v jedné ze sídlištních jam.

Michal Přichystal

Resumé

Chrudichromy (Bez. Blansko). Bei der Rettungsgrabung auf der Grenze der Fluren „Na podcestí“ und „Přední díly“ wurde die Siedlung der Kultur mit der Linienbandkeramik entdeckt.

KRALICE NA HANÉ (OKR. PROSTĚJOV)

„Kralický háj“, Průmyslová zóna města Prostějova. Kultura s keramikou lineární. Sídliště. Záchraný výzkum.

Ve dnech 8. až 28. srpna 2012 proběhl záchraný archeologický výzkum související s plánovaným rozšířením výrobního areálu společnosti Žaluzie NEVA, s.r.o. (ZM 1:10000, list 24-24-13, 147:360, 151:359, 151:357, 148:357, 147:355, 144:355), který prostorově přímo navázal na odkryvy realizované zde v roce předchozím (např. Fojtík 2011; Fojtík, v tisku). Nyní bylo prozkoumáno a zdokumentováno na 130 archeologických objektů a situací, jejichž převážnou část lze spojovat s velmi rozsáhlou osadou mladšího vývojového úseku kultury s keramikou lineární, kde již značná část keramické produkce nese výrazné výzdobné projevy skupiny železovské (podle Čižmář 1998) - vedle běžných sídlištních objektů a zbytků mocné kulturní vrstvy byl zachycen též vysoký počet kúlových jam naznačujících možnou přítomnost nadzemní stavby kúlové konstrukce, patrně typického neolitického „dlouhého domu“. Prokopaná část sídliště nejstarších moravských zemědělců poskytla nejen bohatou kolekci keramiky, štipané a broušené industrie, ale například též zcela výjimečně dochovaný exemplář parohového kopáče, zdokumentovaného navíc ve svém původním uložení, tj. nade dnem větší exploatační jámy - hliníku označeného jako obj. č. 559. Jedná se tak o další terénní výzkum poskytující cenné poznatky pro studium rozsáhlého sídlištního areálu (přehledně Humpola 2012), který přímo souvisí s dříve prozkoumaným unikátním birituálním pohřebištem (Šmíd 2012).

Pavel Fojtík

Literatura

Čižmář, Z. 1998: Nástin relativní chronologie lineární keramiky na Moravě (Poznámky k vývoji výzdobného stylu). *Acta Musei Moraviae, sci. soc.* 83, 105–139.

Fojtík, P. 2011: *NZ Kralice na Hané, „Kralický háj“ 2011, „areál Žaluzie NEVA, ppč. 350/1, k. ú. Kralice na Hané, č. akce 37/11. Rkp. nálezové zprávy č.j. 199/11. Uloženo: Archiv nálezových zpráv ÚAPP Brno.*

Fojtík, P. 2012: Kralice na Hané (okr. Prostějov), „Kralický háj“. *Přehled výzkumů 53* (2011), Brno.

Humpola, D. 2012: Sídlní areál kultury s lineární keramikou v Kralickém háji. In: M. Šmíd, *Kostrové a žárové pohřebiště kultury s lineární keramikou v Kralicích na Hané, střední Morava*. Pravěk, Supplementum 25, 113–118, Brno: Ústav archeologické památkové péče Brno.

Šmíd, M. 2012: *Kostrové a žárové pohřebiště kultury s lineární keramikou v Kralicích na Hané, střední Morava*. Pravěk, Supplementum 25. Brno: Ústav archeologické památkové péče Brno.

Resumé

Kralice na Hané (Bez. Prostějov). „Kralický háj“. Kultur mit der Linienbandkeramik. Siedlung. Rettungsgrabung.

KRALICE NA HANÉ (OKR. PROSTĚJOV)

„Kralický háj“. LnK. Sídliště. Záchraný výzkum.

V Průmyslové zóně města Prostějova byly na ploše určené k výstavbě výrobního areálu společnosti Žaluzie NEVA Prostějov odkryty, vedle archeologických situací vrcholně středověkých, též sídlištní objekty kultury s lineární keramikou související s intenzivním neolitickým osídlením sledovaného prostoru (podrobněji viz. Středověk a novověk - Kralice na Hané, okr. Prostějov).

Pavel Fojtík

Resumé

Kralice na Hané (Bez. Prostějov), „Kralický háj“. LBK. Siedlung. Rettungsgrabung.

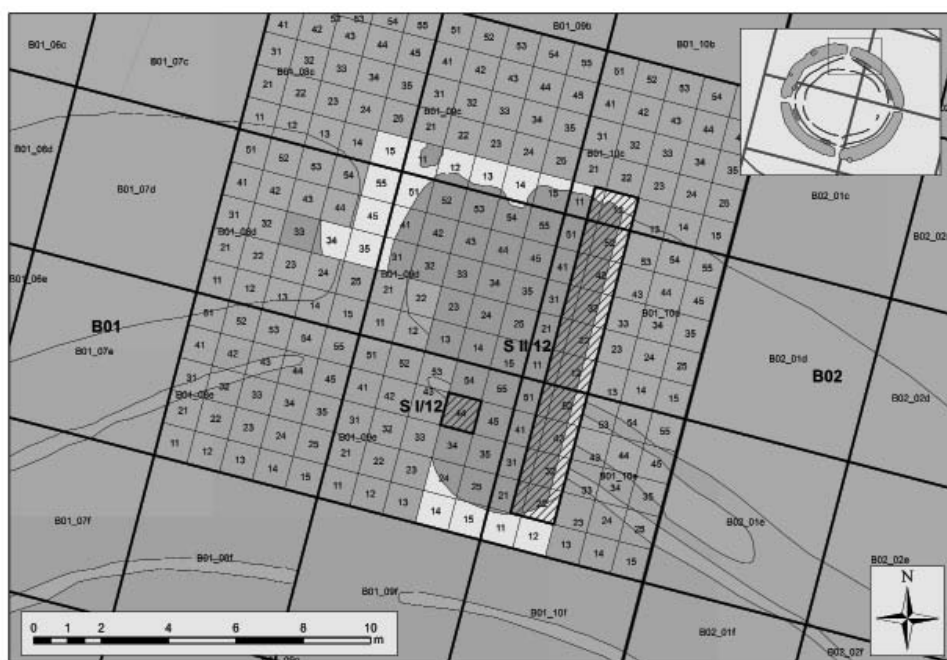
KYJOVICE (OKR. ZNOJMO)

„Sutny“ I. MMK Ia. Příkop rondelu. Revizní výzkum.

V létě roku 2012 se na poli v trati „Sutny“ I na známé polykulturní lokalitě Těšetice-Kyjovice uskutečnil revizní výzkum části příkopu mladoneolitického rondelu (obr. 4). Stalo se tak v době letní praxe studentů Ústavu archeologie a muzeologie Filozofické fakulty Masarykovy univerzity. Rondel je datován do staršího stupně kultury s moravskou malovanou keramikou (fáze Ia). Jeho odkrytí v letech 1968–1978 pod vedením V. Podborského představovalo první systematický výzkum objektu tohoto druhu ve střední Evropě (Podborský 1988) a zahájilo tzv. rondelovou archeologii (Podborský 2001, 20).

Příkop byl tehdy prozkoumán takřka v celém svém průběhu s výjimkou jednoho segmentu v jeho severovýchodní části o délce cca 10 m (Podborský – Kazdová – Kovárník 2005, 55). Vytěžený příkop byl poté zahrnut buldozerem a prozkoumaná plocha vrácena k zemědělskému využití. Účelem revizního výzkumu rondelového příkopu bylo znovu odkryt jeho intaktní profil a odebrat z něj vzorky k mikromorfologickým a případným pylovým analýzám (obr. 5). Hlavním cílem těchto výzkumných aktivit je získání nových poznatků k době vzniku a využívání příkopu i k procesu jeho zanášení a přispět tak současně k osvětlení některých dosud aktuálních otázek (existence hliněného valu, doklady možných reparací stěn, popř. dna příkopu aj.).

Na základě konzultací s E. Kazdovou, vedoucí výzkumu, bylo rozhodnuto odkryt příkop v místech kontrolního profilu KB 16b (sektor B1). Zahájení exkavačních prací předcházela náročná přípravná fáze (vyměření plochy pro



Obr. 4. Kyjovice, „Sutny“ I. Plán severního vstupu do rondelu s vyznačením skryté plochy včetně uloženin (spraš žlutě, druhotná výplň příkopu fialově, intaktní výplň příkopu modře). Digitalizace M. Hlavica.

Fig. 4. Kyjovice, „Sutny“ I. Plan of a northern entrance to the rondel with an area of an excavation including the deposits (yellow – loess, violet – secondary filling of a ditch, blue – intact filling of a ditch). Digitizing M. Hlavica.