

ARCHEOLOGICKÝ ÚSTAV AKADEMIE VĚD ČESKÉ REPUBLIKY V BRNĚ

PŘEHLED VÝZKUMŮ

54-1



BRNO 2013

PŘEHLED VÝZKUMŮ

Recenzovaný časopis
Peer-reviewed journal

Ročník 54
Volume 54

Číslo 1
Issue 1

Předseda redakční rady Head of editorial board	Pavel Kouřil
Redakční rada	Herwig Friesinger, Václav Furmánek, Janusz K. Kozłowski, Alexander Ruttkay, Jiří A. Svoboda, Jaroslav Tejral, Ladislav Veliačik
Odpovědný redaktor Editor in chief	Petr Škrdla
Výkonná redakce Assistant Editors	Jiří Juchelka, Soňa Klanicová, Šárka Krupičková, Olga Lečbychová, Ladislav Nejman, Rudolf Procházka, Stanislav Stuchlík, Lubomír Šebela
Technická redakce, sazba Executive Editors, Typography	Alice Del Maschio
Software Software	Adobe InDesign CS5
Fotografie na obálce Cover Photography	Putna kultury s MMK nalezená v Popůvkách u Brna (okr. Brno-venkov) Moravian Painted Ware culture vessel found at Popůvky u Brna (Dist. of Brno-venkov)
Adresa redakce Address	Archeologický ústav AV ČR, Brno, v. v. i. Královopolská 147 612 00 Brno IČ: 68081758 E-mail: pv@arub.cz Internet: http://www.arub.cz/prehled-vyzkumu.html
Tisk Print	Azu design s.r.o. Bayerova 805/40 602 00 Brno

ISSN 1211-7250

MK ČR E 18648

Vychází dvakrát ročně

Vydáno v Brně roku 2013

Náklad 400 ks

Časopis je na seznamu neimpaktovaných recenzovaných periodik vydávaných v ČR.

Copyright ©2013 Archeologický ústav AV ČR, Brno, v. v. i. and the authors.

ZÁCHRANNÝ VÝSKUM V JASKYNI DZERAVÁ SKALA PRI PLAVECKOM MIKULÁŠI - VÝSKUMNÁ SEZÓNA 2005 (SLOVENSKO)

DIE RETTUNGSGRABUNG IN DER DZERAVÁ SKALA-HÖHLE BEI PLAVECKÝ MIKULÁŠ - FORSCHUNGS JAHRE 2005 (SLOWAKEI)

ZDENĚK FARKAŠ

Abstract

Rescue excavation in Dzeravá Skala cave near Plavecký Mikuláš – field season 2005 (Slovakia). Dzeravá skala cave, known as an important Upper Palaeolithic site, is approximately 22-meters long and is located in the Lesser Carpathians (western Slovakia). During a rescue excavation in 2005 a feature interpreted as an Eneolithic cult pit (Lengyel culture IV – the Ludanice group) was discovered along with ceramic fragments and 21 copper objects.

Keywords

Cave settlement, copper industry, cult area, Lengyel culture, Ludanice group, West Slovakia

Jaskyňa Dzeravá skala sa nachádza v katastri obce Plavecký Mikuláš (okr. Malacky), v na východ orientovanom strmom skalnom zráze masívu Javorinky, prudko klesajúcom do krasového kaňonu Mokrej doliny, ktorá vedie kolmo na os Malých Karpát z ich západnej strany. Vchod do 22 m dlhej, 18 m širokej a vo vstupnej časti 10 m vysokej skalnej dutiny leží približne 37 m nad hladinou blízkeho potoka, v nadmorskej výške 450 m (obr. 1).

V roku 2002 a 2003 sa tu v rámci širokej medzinárodnej spolupráce uskutočnil revízný archeologický výskum, ktorý nadviazal na staršie výkopové práce z prvej polovice 20. storočia (Hillebrand 1913, 50 n.; 1914, 148 n.; Horálek 1931, 12 n.; Prošek 1951, 293 n.). Zameraný bol predovšetkým na problematiku staršej doby kamennej (Farkaš, Kaminská, Kozłowski, Svoboda 2003, 36 n.; Kaminská, Kozłowski, Svoboda 2004, 311 n.; 2005, 1 n.), priniesol však aj dôležité poznatky o postpaleolitickom osídlení jaskyne, predovšetkým v období neskorej lengyelskej kultúry (ďalej LgK) - epilengyelu (Farkaš 2005, 49 n.).

Obnovenie terénnych prác vyvolalo záujem širšej verejnosti. Ten sa prejavil aj nežiadúcimi aktivitami, napr. systematickým prekopávaním časti povrchových vrstiev jaskyne do hĺbky 20 až 30 cm a prehľadávaním sedimentov pomocou detektorov kovov. Tak údajne objavili aj zatiaľ bližšie neznámy hromadný nález (podľa niektorých informácií bronzových predmetov, podľa iných stredovekých mincí), po ktorom pri vstupe do jaskynných priestorov ostala jama s priemerom okolo 30 cm a zasahujúca vyše 40 cm pod súčasný povrch. Negatívny dopad, predovšetkým na holocénne kultúrne vrstvy v severnej časti jaskyne, mali aj terénne úpravy späté s nakrúcaním dobrodružných filmov. Preto Slovenské národné múzeum, Archeologické múzeum v Bratislave požiadalo Krajský úrad životného prostredia o povolenie uskutočniť v Dze-

ravej skale v spolupráci s Mestským múzeom v Pezinku záchranný výskum pozostávajúci z otvorenia troch samostatných plôch (sond), ktoré nadviazali na odkryv z r. 1950 a 2002 až 2003.

Podľa poznatkov z predchádzajúcich sezón geologické rozhranie medzi úrovňou terénu na konci pleistocénu a holocénnymi vrstvami vytvárala nerovnomerne hrubá a zrejme aj nie všade vytvorená či zachovaná vrstva sintra (penovca). Výskum v r. 2005 mal za úlohu sledovať amatérmi poškodené kultúrne vrstvy z postpaleolitického obdobia po hornú úroveň sintra, s výnimkou cez penovec prechádzajúcich objektov. Po zdokumentovaní nálezových situácií boli výkopy zasypané a povrch zarovnaný, pričom dno sond bolo pre uľahčenie budúceho archeologického výskumu pokryté tenkou polyetylénovou fóliou.

Placha C/05 s rozlohou takmer 22 m² nadviazala na severnú hranu sondy F. Proška a na východnú stenu plochy PP1/02. Podarilo sa ňou preskúmať severovýchodný

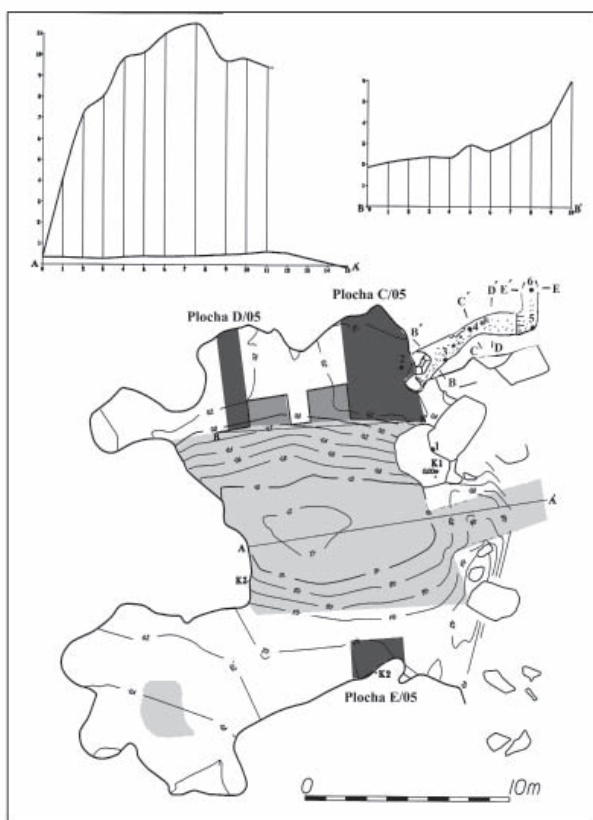


Poloha študovaného mikroregiónu na mape Európy.
Location of the study area on a map of Europe.



Obr. 1. Plavecký Mikuláš – jaskyňa Dzeravá skala. Poloha náleziska na mape 1:200 000.

Abb. 1. Plavecký Mikuláš, Höhle Dzeravá skala. Situierung der Fundstelle an der Karte 1:200 000.



roh jaskyne a doteraz neznámu, pravdepodobne výtokovú chodbu so sintrovou výzdobou.

Plocha D/05 sa pripojila na západnú hranu plochy PP2/02 a smerovala kolmo na severnú stenu jaskyne. Mala rozmery 1x4 m, teda 4 m².

Plocha E/05 odkryla časť priestoru pri južnej stene jaskyne neďaleko od vchodu a mala rozlohu 3,5 × 2 až 2,4 m, t.j. asi 7 m² (obr. 2).

Na ploche D/05 sa podarilo zachytiť vrstvu penovca v hĺbke 24 až 26 cm od súčasného povrchu, pričom v jej severnej tretine a na západnom okraji vystupovalo rastlé skalné podložie až nad súčasný povrch. Plytká kultúrna vrstva bola takmer celkom zničená prekopávaním sedimentov, v pôvodnej polohe sa zachytili iba zvyšky dočervena prepálenej hliny pri západnom okraji sondy na mieste s na povrch vystupujúcim skalným podložíom. Zo sekundárnych polôh sa podarilo získať fragmentárny keramický materiál, vrátane častí zdobených renesančných komorových kachlíc a strešnej krytiny a črepy zo záveru lengyelskej kultúry.

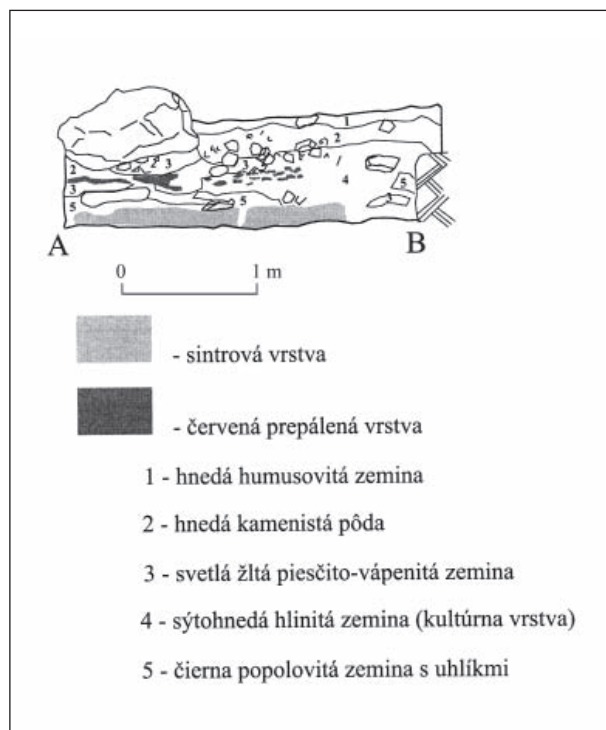
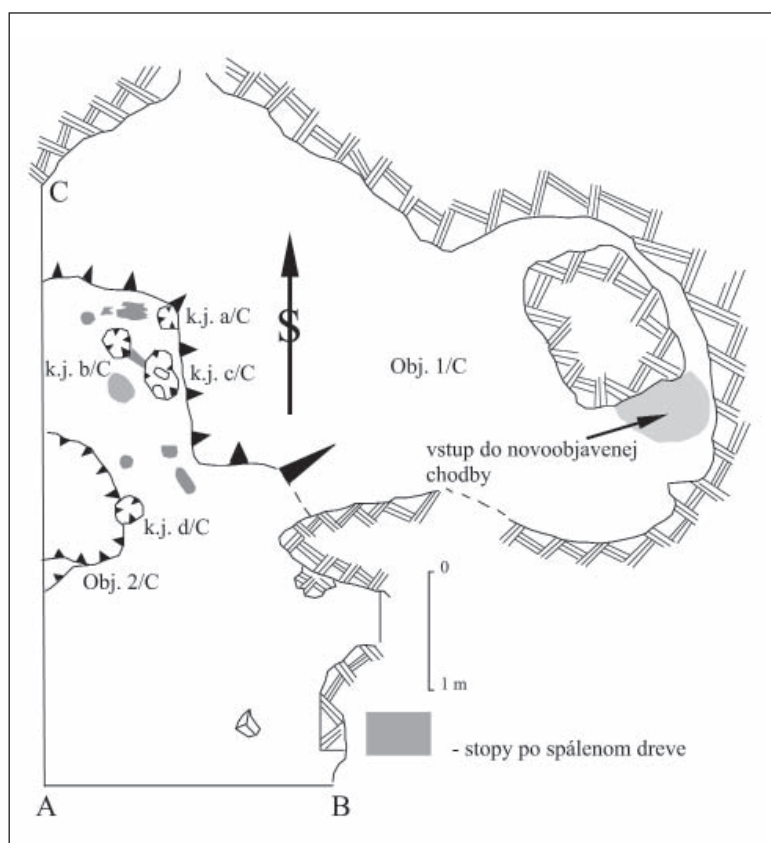
Obr. 2. Plavecký Mikuláš – jaskyňa Dzeravá skala. Pôdorys jaskyne so sondami otvorenými v r. 2005 a novoobjavenou výtokovou chodbou. Podľa M. Bartíka, J. Bártu, Z. Hokra, M. Peška, R. Schwarz, J. Slovák a P. Staníka.
Abb. 2. Plavecký Mikuláš, Höhle Dzeravá skala. Grundriss der Höhle mit den archäologischen Sonden aus dem J. 2005 und mit neugefundenem Höhlenstollen. Nach M. Bartík, J. Bárta, Z. Hokr, M. Peška, R. Schwarz, J. Slovák und P. Staník.

Obr. 3. Plavecký Mikuláš – jaskyňa Dzeravá skala. Plocha C/05.

Abb. 3. Plavecký Mikuláš, Höhle Dzeravá skala. Arbeitsfläche C/05.

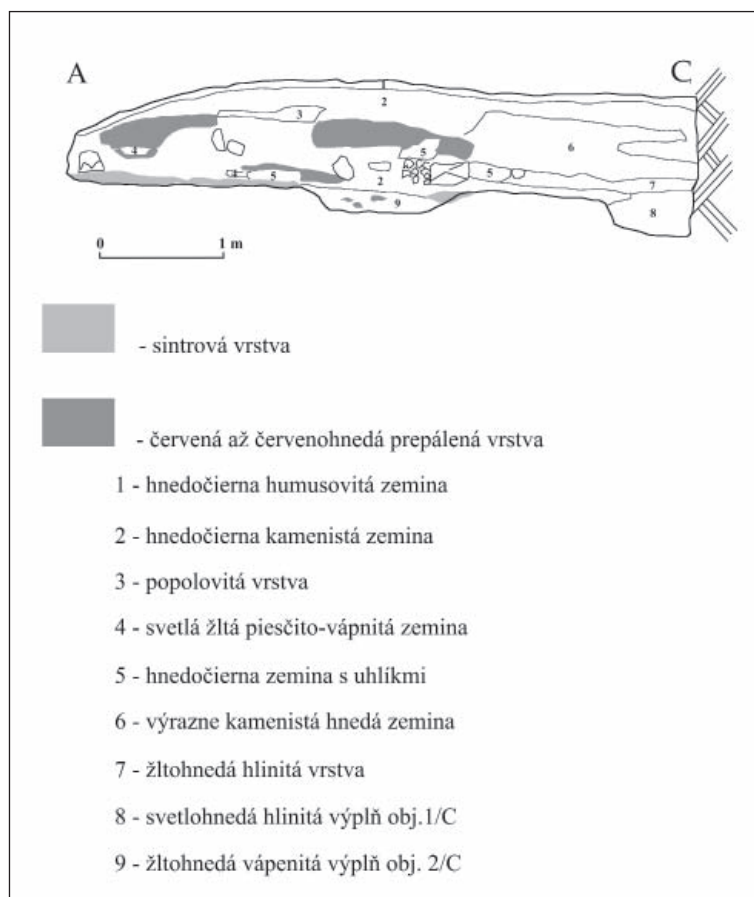
Otvorenie plochy E/05 doložilo, že oproti stavu z roku 1950 sa posunula hranica zničenej holocénnej kultúrnej vrstvy o vyše 1,5 m smerom na juh (obr. 2). Na výrazné poškodenie archeologických situácií poukazovali početné fragmenty eneolitickej keramiky a prepálenej hliny, ktoré sa dostali do suťových kužeľov. Približne tretinu sondy zaberala recentná odpadová jama. Zvyšok sondy zachytil nerovnomerne hrubú prepálenú vrstvu hliny, niekde s niekoľkými medzivrstvičkami, prekrývajúcu tri objekty a štyri kolové jamky. Situácia v juhovýchodnej časti jaskyne tak najviac zodpovedá opisu archeologických situácií zdokumentovaných v r. 1950 F. Proškom. Podľa neho bola kultúrna vrstva zo záverečného stupňa LgK rozdelená v Dzeravej skale prepáleným horizontom na dve časti, zodpovedajúce dvom stavebným horizontom ludanickej skupiny (Prošek 1951, 293 n.).

Najdôležitejšie poznatky priniesol výskum plochy C/05. Pôvodný severný profil sondy F. Proška bol výrazne porušený zásahmi amatérov, ktoré zväčša odstránili pôvodný ochranný kamenný múrik a rozkopali dovtedy neporušený terén do hĺbky 50 až 60 cm. Jednotlivé zásahy smerovali predovšetkým do miest s koncentráciou črepového materiálu, ktorý podľa výrazných kumulácií fragmentov nádob na povrchu však zrejme nebol hlavným predmetom ich záujmu. Napriek tomu sa z viacnásobne prehladaného suťového kužeľa podarilo okrem nepočítanej kamennej štiepanej industrie vyzdvihnúť kruhový terčik z do špirály stočeného medeného drôtu (obr. 6: 2) a fragment masívneho medeného pásovitého náramku (obr. 6: 4). Po začistení profilu sa ukázalo, že aspoň niektoré z tu ležiacich balvanov, zrejme spadnutých zo stropu jaskyne, prekrývali pôvodnú eneolitickú kultúrnu vrstvu s hornou hranicou približne 22 cm pod súčasným povrchom. Na nej sa rozprestierala nerovnomerne hrubá svetlohnedá kamenistá vrstva, pôvodne pri povrchu prechádzajúca do 8 až 10 cm mocnej hnedočiernej vrstvy listovky. Samotná kultúrna vrstva bola v tejto časti hrubá 36 až 42 cm a tvorila ju predovšetkým sýtohnedeá hlinitá zemina, miestami členená nepravidelne rozloženými prepálenými vrstvičkami, zhlukmi mazanice, menšími kameňmi i svetlou piesčito-vápnitou zeminou. Na rozhraní kultúrnej vrstvy a sintrového podkladu, asi 66 cm pod súčasným povrchom, ležal takmer súvislý, do 6 cm hrubý pásik čiernej popolovitej zeminy, na troch miestach prechádzajúci vrstvou penovca (obr. 4). Výrazný zával



Obr. 4. Plavecký Mikuláš – jaskyňa Dzeravá skala. Plocha C/05. Profil A-B od sondy F. Proška.

Abb. 4. Plavecký Mikuláš, Höhle Dzeravá skala. Arbeitsfläche C/05. Profil A-B, Ursprünglich das Südprofil der Forschung F. Prošeks.



z drobných kameňov premiešaných svetlohnedou zemínou a miestami akoby so stopami zvrstvenia, bolo možné sledovať aj v západnom profile plochy C/05, vedúcom kolmo na severnú stenu jaskynného priestoru. Najmenšiu hrúbku mal v blízkosti pôvodného okraja sondy F. Proška (obr. 5), kde však bol výrazne znížený výkopmi amatérov a nasledovnou eróziou. V severnej časti, mimo obj. 1/C zasahoval až do hĺbky 60–70 cm. Kamenistá vrstva bola na mnohých miestach narušená recentnými výkopmi, jej charakter a pomerne ojedinelé nálezy zlomkov novovekej, stredovekej i pravekej keramiky však zrejme odradili „hľadačov pokladov“ od hlbších výkopov. Výnimkou boli len odpadové jamy s konzervami pri stenách jaskyne. Napriek tomu sa na skúmanej ploche našiel na rozhraní listovky a zásypu medený pliešok (obr. 6: 1), najskôr zo závesku. Kultúrna vrstva bola najhrubšia do vzdialenosti okolo 3 m od severnej steny sondy F. Proška, kde dosahovala hrúbku 54 až 60 cm, smerom ku skalným stenám sa stenčovala na 12 až 14 cm, čo však môže súvisieť aj s obj. 1/C. Tvorila ju hnedočierná hlinitá zemina, miestami s nepravidelne rozloženými dočervena prepálenými vrstvami, zhlukmi kameňa, šmuhami svetlého piesčito-vápnitého materiálu i popola. Takmer hnedočierná vrstvička s uhlíkmi v hrúbke 6 až 8 cm lemovala vrstvu sintra na dne sondy.

Pri začistení hornej úrovne sintrovej vrstvy sa na ploche zreteľne črtali dva väčšie objekty, štyri kolové jamky a výrazné stopy po spálenom dreve. Obj. 1/C (obr. 3) kopíroval na severe, východe a sčasti juhu nerovnomer-

Obr. 5. Plavecký Mikuláš – jaskyňa Dzeravá skala. Plocha C/05. Profil A-C.

Abb. 5. Plavecký Mikuláš, Höhle Dzeravá skala. Arbeitsfläche C/05, Profil A-C.

ne zaoblené steny jaskyne. Západný okraj, orientovaný smerom do jaskyne, bol dva razy zahnutý takmer do pravého uhla, pričom z vonkajšej strany ho obklopovali kolové jamky a stopy po prepálených drevených „trámoch“. Hĺbka objektu nebola jednotná, v severnej časti zasahoval len 30 cm pod úroveň sintrovej vrstvy, vo východnej strmo klesal do oválneho výbežku na ktorého dne sa nachádza skalný blok s rozmermi 1,04 x 1,3 m, blokujúci vstup do novoobjavenej jaskynnej chodby. Výplň objektu pozostávala zo svetlohnedej zeminy premiešanej množstvom kameňa, vrátane veľkých blokov ťažkých až niekoľko desiatok kilogramov, z ktorých jeden spolu s kamennou platňou uzatváral v eneolite zrejme ešte prístupný vstup do 14,2 m dlhej chodby, klesajúcej pod uhlom 30° smerom ku dnu údolia. Uzatvárajúci kameň nad vstupom do tzv. „archeologickej chodby“ prekrýval spolu s pod ním ležiacou platňou takmer celkom zachovanú pohárikovitú nádobku s dvojkónickým telom a mierne rozšíreným, už v praveku poškodeným ústím a medený čepeľovitý predmet (obr. 7: 1). Zlomená medená kruhová špirála z hrubého drôtu (obr. 6: 12) bola zas zasunutá do skalnej pukliny nad vstupom do chodby.

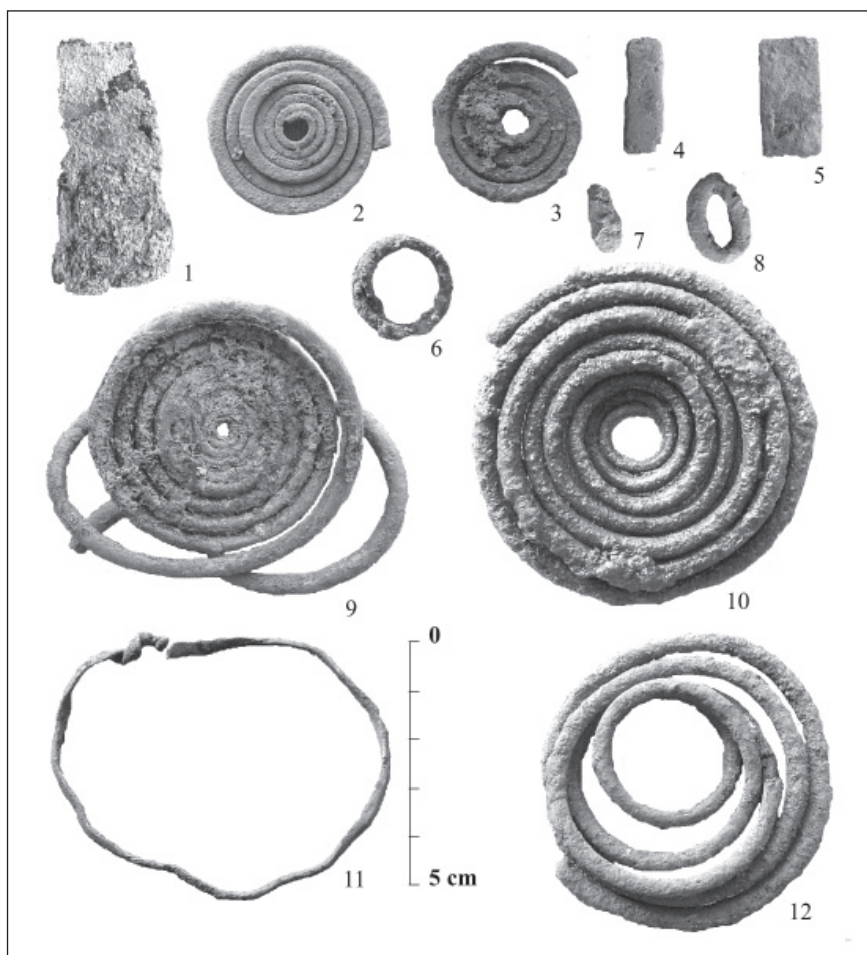
Dno „archeologickej chodby“ pokrývala vrstva naplaveniny s drobnými fragmentmi keramiky a zvieracích kostí v sekundárnej polohe, ktoré sa do podzemia dostali vplyvom postupnej erózie.

Kolové jamky pri vonkajšom okraji obj. 1/C zasahovali 14 až 16 cm pod hornú úroveň sintrovej vrstvy, ktorá v týchto miestach dosahovala hrúbku 8 až 10 cm. Pod ňou sa opäť nachádzala výrazne hnedočierná kultúrna vrstva, hrubá 5 cm, v okolí kolových jám obsahujúca drobné zlomky keramiky (podľa materiálu blízke náplni LgK). Je preto pravdepodobnejšie, že sa do spodných vrstiev dostali sekundárne, ako to, že takmer 10 cm mocná vrstva penovca sa vytvorila až počas trvania lengyelskej kultúry.

Obj. 2/05, nepravidelného kruhového tvaru a s rovným dnom bol zahĺbený 22 cm pod hornú úroveň vrstvy sintra a ležal na západ od obj. 1/C, pričom ich okraje delil iba 0,7 m široký pás. Výplň pozostávala zo svetlohnedej hlinitej, miestami vápenitej zeminy s tmavšími medzivrstvičkami a stopami spálenej hliny. Obsahoval množstvo fragmentov keramiky z obdobia neskorej LgK (321 zlomkov sčasti rekonštruovateľných nádob, z nich

Obr. 6. Plavecký Mikuláš – jaskyňa Dzeravá skala. Plocha C/05. Medené predmety pred konzervovaním.

Abb. 6. Plavecký Mikuláš, Höhle Dzeravá skala. Arbeitsfläche C/05. Kupfergegenständen vor Konservierung.

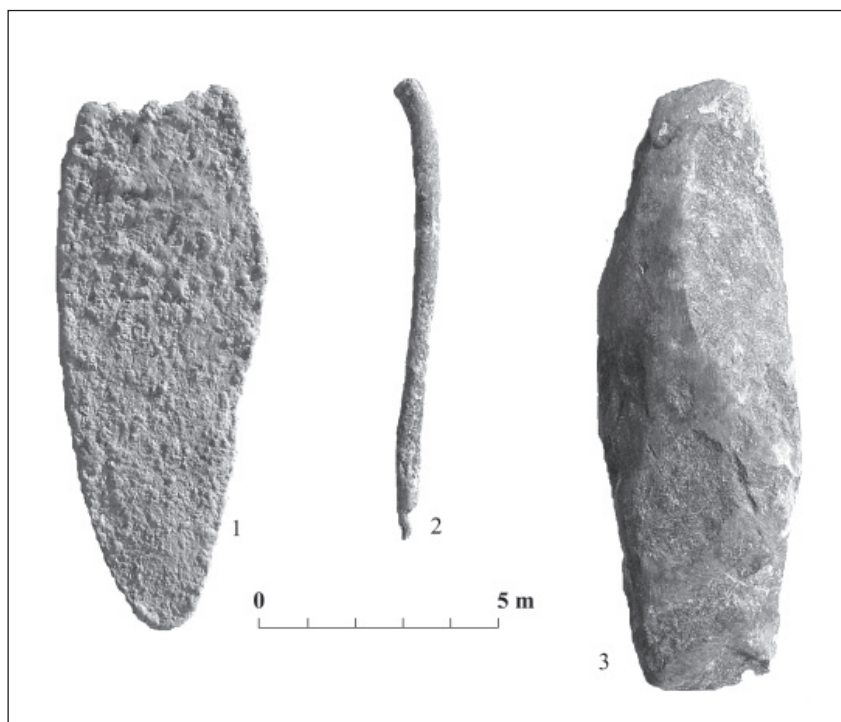


niektoré s rytou výzdobou s analógiami v náplni jordanskej skupiny /kultúry/ na Morave). Obsah objektu prekryvala tmavá kultúrna vrstva, výrazne sa odlišujúca od svetlejšej výplne.

Z kultúrnej vrstvy a výplne objektov plochy C/05 sa nám podarilo vyzdvihnúť mimoriadne bohatý osteologický materiál (je v štádiu spracovania), sčasti so zreteľnými stopami zámerného členenia, lámania i stopami po účinkoch ohňa. Niektoré z nich sa nachádzali v úzkych skalných štrbinách, kam ich azda zámerne vsunuli. Mimoriadne bohatý je aj súbor zlomkov keramiky, pozostávajúcich často z črepov so zachovanou dĺžkou nad 10 cm. Vráťane objektu 2/C sa ich podarilo vyzdvihnúť až 3932 kusov. V r. 2002 a 2003 sa síce na ploche necelých 8 m² našlo 3263 keramických fragmentov (Farkaš 2005, 67), väčšina z nich však bola veľmi drobná a súbor sa tak podstatne odlišoval od materiálu z plochy C/05. Odlišná však bola aj metodika výskumu, kde sa v r. 2002 postupovalo do hĺbky po umelých, 5 cm hrubých horizontoch, pričom získaný materiál sa preosieval a sčasti aj preplavoval. V r. 2005 sa postupovalo do hĺbky najprv po umelých, neskôr po reálnych vrstvách. Z objektívnych dôvodov však nebolo možné všetok materiál preosievať a už vôbec nie plaviť. Je preto pravdepodobné, že časť, predovšetkým drobných zlomkov, unikla pozornosti.

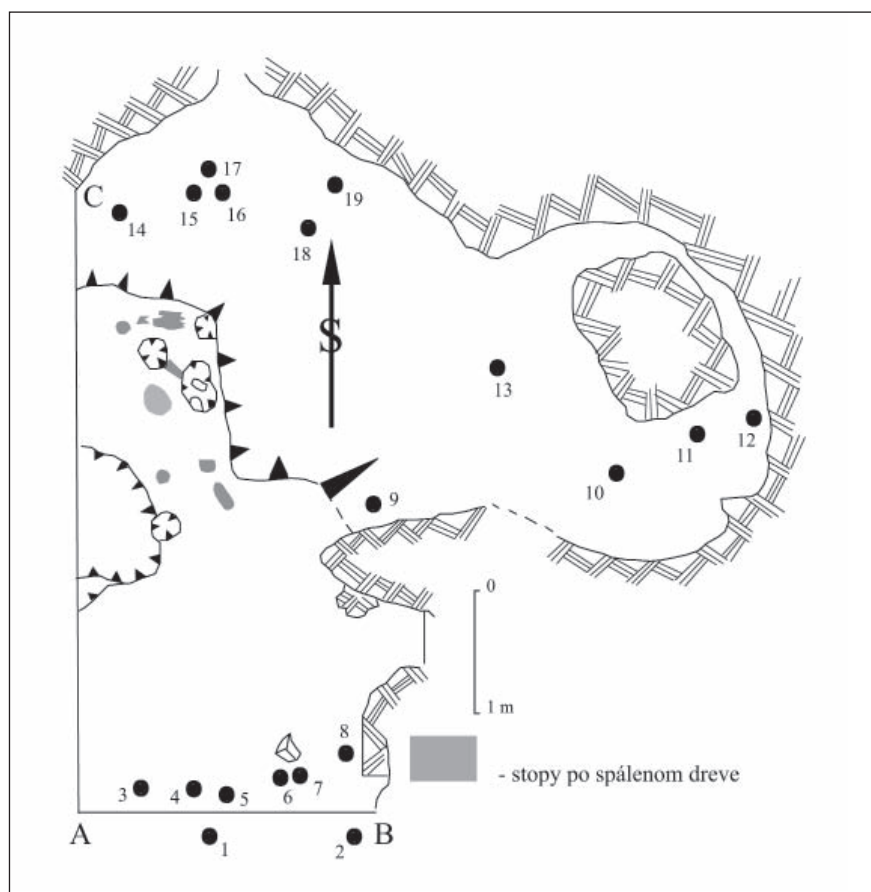
Z 3932 fragmentov nádob možno 35 zaradiť do stredoveku až novoveku (0,89 %). Opäť sa medzi nimi objavili fragmenty reliéfne zdobených komorových kachlíc a novo aj úlomky strešnej krytiny. Väčšina z nich sa našla

v zásype nad eneolitickou kultúrnou vrstvou, ojedinelé zlomky však pochádzajú aj z výplne obj. 1/C, kam sa azda dostali s nezachytenými mladšími zásahmi alebo činnosťou rôznych živočíchov. Osem drobných črepov, 0,2 %, nájdených v sekundárnej polohe, možno pripísať obdobiu kultúry ľudu s lineárnou keramikou (ďalej LnK). Od eneolitického keramického materiálu sa odlišujú predovšetkým zložením hrnčiarskej hliny a úpravou povrchu. Zatiaľ čo hlina, z ktorej zhotovovali nádoby v závere vývoja LgK obsahovala buď drobný piesok alebo kamienky, niekedy vrátane drveného vápenca a bola napokon zväčša dokonale vypálená, tak keramiky LnK vyrábali z hlinitého až bahnitého materiálu s výraznou prímiesou organického materiálu, ktorý po vypálení pri nižšej teplote zanechával stopy aj na povrchu nádob. Takmer 99 % keramických nálezov zodpovedá náplni neskoršej LgK (v súčasnosti je v štádiu spracovania). Z hlavných keramických tvarov sú zastúpené misy na zvonovito profilovaných dutých nôžkach, niekedy s kruhovými otvormi na vydutine, misy so zatiahnutým okrajom a s výčnelkami na lome, misy s von vyhnutým ústom, pohárikovité nádoby, džbánky s uškami, amforovité mliečniky, nádoby s pásičkovými uškami, hrncovité a zásobnicové tvary a podľa početných vodorovných oblúkovitých ušiek treba rátať aj s výrazným zastúpením putní. K zvláštnym tvarom patria dve miniatúrne misy a fragment hlineného závažia tkáčskeho stavu, ktoré sa však našli na ploche E/05. Na kontakty predovšetkým s územím Moravy poukazujú nie veľmi časté zlomky nádob (časť z nich azda patrí k jedi-



Obr. 7. Plavecký Mikuláš – jaskyňa Dzeravá skala. Plocha C/05. Medené predmety a kamenný klin.

Abb. 7. Plavecký Mikuláš, Höhle Dzeravá skala. Arbeitsfläche C/05. Kupfergegenständen und geschliffene steinerne Beil.



Obr. 8. Plavecký Mikuláš – jaskyňa Dzeravá skala. Plocha C/05 s vyznačením miesta nálezu medených predmetov. 1 – špirála (obr. 6: 2), 2 – fragment pásičkového náramku (obr. 6: 4), 3 – fragment špirálového náramku z plochého drôtu (obr. 6: 11), 4 – krúžok z drôtu, 5 – plochý drôt, asi časť náramku, 6 – špirála (obr. 6:3), 7 – špirála (obr. 6: 9), 8 – drobný zlomok Cu, 9 – špirála (obr. 6: 10), 10 – krúžok z drôtu (obr. 6: 6), 11 – „čepel“ (obr. 7:1), 12 – špirála (obr. 6: 12), 13 – tri drobné kovové zlomky, 14 – plochý pásik – závesok (obr. 6: 1), 15 – drobný zliatok (obr. 6: 7), 16 – fragment masívneho drôtu (obr. 7:2), 17 – drobný krúžok z drôtu (obr. 6: 8), 18 – drobný fragment kovu, 19 – fragment pásičkového náramku (obr. 6: 5).

Abb. 8. Plavecký Mikuláš, Höhle Dzeravá skala. Arbeitsfläche C/05. Streuung von Kupfergegenständen. 1 – Kupferspirale (Abb. 6: 2), 2 – fläche Kupferarmband, Fragment (Abb. 6: 4), 3 – Kupferarmspirale, Fragment aus flächen Draht, 4 – Kupferring aus den Draht, 5 – Kuperflachdraht, 6 – Kupferspirale (Abb. 6: 3), 7 – Kupferspirale (Abb. 6: 9), 8 – Kupferfragment, 9 – Kupferspirale (Abb. 6: 10), 10 – Ring aus dem Kupferdraht (Abb. 6: 6), 11 – Kupfermesser Klinge (Abb. 7: 1), 12 – Kupferspirale (Abb. 6: 12), 13 – Drei Kupferfragmenten, 14 – fläche Kupferband, Abhänger (Abb. 6: 1), 15 – Kupferfragment (Abb. 6: 7), 16 – massiver Kupferdraht, Fragment (Abb. 7: 2), 17 – klein Kupferring aus dem Draht (Abb. 6: 8), 18 – Kupferfragment, 19 – fläche Kupferarmband, Fragment (Abb. 6: 5).

ferarmspirale, Fragment aus flächen Draht, 4 – Kupferring aus den Draht, 5 – Kuperflachdraht, 6 – Kupferspirale (Abb. 6: 3), 7 – Kupferspirale (Abb. 6: 9), 8 – Kupferfragment, 9 – Kupferspirale (Abb. 6: 10), 10 – Ring aus dem Kupferdraht (Abb. 6: 6), 11 – Kupfermesser Klinge (Abb. 7: 1), 12 – Kupferspirale (Abb. 6: 12), 13 – Drei Kupferfragmenten, 14 – fläche Kupferband, Abhänger (Abb. 6: 1), 15 – Kupferfragment (Abb. 6: 7), 16 – massiver Kupferdraht, Fragment (Abb. 7: 2), 17 – klein Kupferring aus dem Draht (Abb. 6: 8), 18 – Kupferfragment, 19 – fläche Kupferarmband, Fragment (Abb. 6: 5).

nému dvojkónickému džbánu) s rytou meandrovitou výzdobou. V r. 2005 sa zatiaľ nepodarilo rozpoznať nálezy z iných časových úsekov osídlenia jaskyne (napr. mladšia a neskorá doba bronzová), ak s postlengyelskými aktivitami nesúvisí niekoľko črepov z tiel nádob zdrsnených slamovaním.

Už pri výskume v r. 2002 sa v Dzeravej skale našlo 9 zlomkov medených predmetov (Farkaš 2005, 70 n.), v roku 2005 k nim pribudlo ďalších 21 kusov. S výnimkou dvoch drobných zlomkov drôtkov, ktoré sa objavili po daždi v násypovom kuželi pred vstupom do jaskyne, pochádzajú výlučne z plochy C/05, prípadne rozkopaného či zosunutého materiálu pred profilom A-B (obr. 8). Nálezy vytvárali dve väčšie zoskupenia, a to pri severnom okraji pôvodnej sondy F. Proška a v zásype obj. 1/C. Potvrdili sa pozorovania z r. 2002, že všetky nájdené predmety boli vo fragmentárnom stave, často s výraznými stopami po lámaní alebo inom násilnom delení pôvodných celkov. Opäť väčšinu z nich možno zaradiť medzi ozdoby alebo šperky, prípadne súčasti odevu. Výnimkou sú iba niektoré drobné zlomky či zliatky a pravdepodobne aj čepeľovitý "nástroj", odkrytý nad vstupom do novoobjavenej chodby (obr. 7:1).

Špirála plochá, kruhového tvaru, stočená z plynulo rozširujúceho sa drôtu s obdĺžnikovým prierezom a zaoblenými hranami. Stred špirály je voľný, vonkajší koniec drôtu odlomený. Rozmery - Ø 3,3 cm, hr. 0,2 cm, max. Ø drôtu 0,3 x 0,2 cm, váha 10 g (obr. 6: 2).

Fragment pásovitého náramku s pôvodným Ø okolo 6 cm. Rozmery - dl. 2,3 cm, š. 0,7 cm, hr. 0,27 cm, váha 3 g (obr. 6: 4).

Fragment zrejme špirálovitého náramku alebo náramnice z plochého deformovaného drôtu, jeden koniec rovno odlomený (pôvodné ukončenie?), druhý niekoľkonásobne prekrútený. Rozmery - Ø 5,5 x 7,1 cm, hr. drôtu 0,15 cm, š. drôtu 0,3 cm, váha 4 g (obr. 6: 11).

Krúžok z drôtu s prekríženými koncami. Rozmery - Ø 1,2 cm, hr. drôtu 0,2 - 0,23 cm, š. drôtu 0,2 cm, váha < 1 g (obr. 6: 11).

Pásik z plochého drôtu (časť náramku alebo náramnice?). Rozmery - dl. 5,1 cm, š. drôtu 0,3 cm, hr. 0,1 cm, váha 1 g.

Špirála plochá, kruhového tvaru, stočená z plynulo sa rozširujúceho drôtu s obdĺžnikovým prierezom a zaoblenými hranami. Stred špirály je voľný, koniec drôtu odlomený. Rozmery - Ø 3,3 cm, hr. 0,2 cm, max. Ø drôtu 0,2 x 0,3 cm, váha 9 g (obr. 6: 3).

Špirála kruhového tvaru, mierne vypuklá, stočená z plynulo sa rozširujúceho drôtu kruhového prierezu, posledný závit je deformovaný a pokračovanie drôtu odlomené. Rozmery - Ø 5,2 cm, max. Ø drôtu 0,4 cm, váha 60 g (obr. 6: 9).

Úlomok kovu, plochý, amorfný. Rozmery - dl. 0,8 cm, š. 0,4 cm, hr. 0,15 cm, váha < 1 g.

Špirála kruhového tvaru, plochá, stočená z plynulo sa rozširujúceho drôtu kruhového prierezu, voľne pokračovanie odlomené. Rozmery - Ø 6,7 cm, hr. 0,5 cm, max. Ø drôtu 0,4 cm, váha 82 g (obr. 6: 10).

Krúžok z drôtu kruhového prierezu s prekrývajúcimi sa koncami, pokračovanie odlomené. Rozmery - Ø 2 cm, Ø drôtu 0,2 cm, váha 2 g (obr. 6: 6).

Plech tvaru čepele s jednou stranou oblúkovito prehnutou a druhou sedlovito tvarovanou, tylová časť odlomená. Rozmery - dl. 11,8 cm, š. 4,5 cm, hr. 0,3 cm, váha 66 g (obr. 7: 1).

Špirála kruhového tvaru, mierne vypuklá, stočená z plynulo sa rozširujúceho drôtu kruhového prierezu, obidva konce, vnútorný aj vonkajší sú odlomené. Rozmery - Ø 5,7 cm, Ø drôtu 0,4 cm, váha 44 g (obr. 6: 12).

Tri drobné zliatky (zlomky) medi amorfného tvaru.

Plochý pásik mierne trapézovitého tvaru so stopami po ohýbaní a lámaní na užšom konci, jedna z dlhších strán nesie stopy po brúsení. Rozmery - dl. 5,2 cm, š. 1,6 - 2,4 cm, hr. 0,2 cm, váha 8 g (obr. 6: 1).

Drobný amorfný zliatok alebo odpad. Rozmery - dl. 1,1 cm, š. 0,4 cm, hr. 0,3 cm, váha < 1 g (obr. 6: 7).

Drôt kruhového prierezu so stopami hránenia kovaním (?) s obidvomi odlomenými koncami. Rozmery - dl. 9,5 cm, Ø do 0,5 cm, váha 12 g (obr. 7: 2).

Olivka z drôtu kruhového prierezu, jeden koniec odlomený. Rozmery - dl. 1,6 cm, š. 1,1 cm, Ø drôtu 0,3 cm, váha 2 g (obr. 6: 8).

Amorfný zliatok kovu. Rozmery - dl. 1,6 cm, š. 0,8 cm, hr. 0,3 cm, váha 1 g.

Fragment masívneho pásovitého náramku s pôvodným Ø okolo 4 až 5 cm (deformovaný). Rozmery - dl. 2,4 cm, š. 1,2 cm, hr. 0,2 cm, váha 4 g (obr. 6: 5).

Spomedzi fragmentov ozdôb či šperkov a prípadného čepeľovitého nástroja sa vymykajú niektoré drobné zlomky až zliatky kovu, ktoré nevyklúčujú miestne spracovanie alebo aspoň úpravu časti medených produktov. Medzi príležitostné nástroje by mohol patriť zlomok plochého plechu s čiastočne zaostrenou hranou (obr. 6:1), hoci pôvodne pravdepodobne bol záveskom s užším koncom zvintým do trubičky (Čtverák, Rulf 1989, obr. 6: 1a-e; Farkaš 2005, 11). Z výrazných šperkov sa zachovali zvyšky dvoch masívnych liatych kruhových náramkov, pričom jeden z fragmentov (obr. 6: 4) zrejme pochádza z toho istého kusa, ako medený pásik nájdený vo vrstve plochy PP1 v r. 2002 (Farkaš 2005, 70). Súčasťou špirálovito stočeného náramku či náramnice je zrejme úzky pásik stočený do kruhu a s odkrúteným jedným z koncov (obr. 6: 11). K podobnému, ak nie tomu istému šperku zrejme parila pozdĺžna tenká tyčinka rovnakého prierezu a azda aj niektoré drobné fragmenty objavené ešte v r. 2002. Medzi najmasívnejšie kovové nálezy, na ktorých najlepšie vidno námahu vynaloženú na deštrukciu pôvodného predmetu, patria ploché špirálovité terčíky či už z drôtu kruhového alebo obdĺžnikového prierezu. Ich najbližšie analógie, predovšetkým pri gracilnejších kruhoch (obr. 6: 2 a 3) možno hľadať medzi tzv. okuliarovitými záveskami, ktoré sa podľa maľovaného vzoru na hrudi hlinenej plastiky rakúskeho Falkenstein - Schanzboden stali obľúbeným šperkom, azda s magickým alebo symbolickým významom už v období staršej LgK (Leneis, Neugebauer-Maresch, Ruttkay 1995, 101). V prípade masívnych kusov (obr. 6: 9, 10 a 12) nemožno vylúčiť,

že patrili k „pásovým záponám“, zrejme vychádzajúcim zo záveskov, známym napr. z hromadného nálezu v Malých Levároch (Kraskovská 1944–1948, 69 n.; Novotná 1955,91) alebo z Moravského Lieskového (Holuby 1898, tab. IV). So záveskami či záponami azda súvisia aj niektoré samostatne objavené krúžky, napr. krúžok na obr. 6:6, ktorý takmer presne zapadá do stredu špirály z obr. 6:12 a mierne hránená tyčinka, pôvodne s kruhovým priezrom (obr. 7: 2).

Predbežné závery

Záchranný výskum v r. 2005 opäť doložil výrazné postavenie jaskyne Dzeravá skala v období LgK, predovšetkým však počas jej ludanickej skupiny. Doložil, že v severovýchodnej časti skalnej dutiny vznikla počas tohto obdobia až 60 cm mocná kultúrna vrstva prekrývajúca objekty z toho istého obdobia a obsahujúca aj keramiku zdobenú rytými meandrovitými vzormi, známymi predovšetkým v náplni jordanovskej skupiny (kultúry) na Morave. Prepálené plochy v rámci kultúrnej vrstvy v severnej časti jaskyne majú iný charakter, ako prepálená plocha v jej južnej časti a poukazujú na príležitostné zakladanie ohňa na rôznych miestach v rôznom čase. Vyplň obj. 1/C s množstvom veľkých zlomkov keramiky, zvieracími kosťami i medenými predmetmi nad úzkym, podľa nálezu pohárikovitej nádoby a medenej „čepele“ pod kameňom, ktorý uzatváral v eneolite známy, ale podľa súčasných poznatkov zrejme nepoužívaný vstup do stálej tmy ponoreného podzemia, nevylučuje jeho súvis s dobovým kultom, prípadne bližšie neznámymi obradmi. Tento predpoklad môže podporovať fragmentárnosť všetkých súborov, ale aj charakter kamenistého zásypu, kolové jamky a stopy po prepálených hrubých drevách pri jeho západnom vonkajšom okraji. Zrejme náhodná nie je ani pomerne hrubá kamenistá „planírka“ nad eneolitickou kultúrnou vrstvou, ktorá ju v týchto miestach uchránila pred väčšinou devastujúcich zásahov turistov, archeológov i hľadačov pokladov.

Náhodný objav drobných zlomkov medených drôtkov v suťovom kuželi pred jaskyňou, ktorý vznikol pri vyvážaní zeminy z archeologických výskumov z prvej polovice 20. storočia i koncentrácia časti zlomkov medených predmetov pri severnej stene bývalej sondy F. Proška nevylučujú, že drobné kovové predmety ostali pri predchádzajúcich výskumoch nerozpoznané a azda ležia spolu s časťou jaskynných sedimentov na východnom svahu pod vchodom do skalnej dutiny. Žiaľ nezvestná je aj podstatná časť ostatných postpaleolitických nálezov zo starších výskumov, ktoré odkryli celý stred a teda aj najpodstatnejšiu časť plochy Dzeravej skaly.

Dnes už početná medená industria stavia sčasti do iného uhla pohľadu aj správy o náleze menšieho súboru „bronzových“ predmetov v Dzeravej skale v priebehu 90-tych rokov 20. storočia. Podľa nie celkom jednoznačných informácií malo ísť o drobné šperky a špirálovitú náramenicu (Farkaš 2005, 66), teda predmet dnes odtiaľto známy už zo záveru staršieho eneolitu (predpokladáme, že nálezcovia nerobili chemickú analýzu predmetu). Iná, podobná špirálovitá náramenica, údajne spolu s do nej vsunutým

medeným sekeromlatom sa vraj našla koncom roku 2004 aj na hrebeni Malých Karpát medzi obcou Horné a Dolné Orešany.

Beznádejne rozkopaná povrchová vrstva už neumožňuje bližšie interpretovať zlomky sčasti zdobených a glazovaných komorových kachlíc z pece, sprevádzané sídliskovou keramikou a strešnou krytinou zo 17. storočia. Je pravdepodobné, že práve novoveké nálezy tvorili väčšiu časť zbierky nádob z jaskyne Dzeravá skala, ktoré po I. svetovej vojne zhromaždil vtedajší správca pily v Plaveckom Mikuláši (Horálek 1931, 12) a ktorú si podľa miestnych pamätníkov po nútenom vyst'ahovaní v r. 1939 pravdepodobne vzal so sebou do Čiech.

Ostáva tu teda otvorená otázka charakteru osídlenia priestoru jaskyne Dzeravá skala v stredoveku a rannom novoveku a jej úpravy na bývanie prípadným vstavaním na tú dobu luxusného vykurovacieho zariadenia.

Niektoré otázky o význame a dôvodoch postpaleolitického osídlenia Dzeravej skaly pri Plaveckom Mikuláši azda ešte môže čiastočne riešiť prípadný ďalší záchranný archeologický výskum tých častí holocénnych sedimentov, ktoré celkom nepodľahli deštrukcii a zániku.

Resumé

Die Dzeravá skala-Höhle liegt auf dem Kataster der Gemeinde Plavecký Mikuláš (Bez. Malacky, Slowakei), in einem nach Osten orientierten steilen Felshang, der in den Karstcanon Mokrý dolina sinkt, das senkrecht zur Achse der Kleinen Karpaten von Westen führt. Der Eingang in die 22 m lange, 18 m Breite und im Eingangsteil 10 m hohe Felsenhöhle liegt ungefähr 37 m über dem Niveau des nahen Bachs, in der Seehöhe 450 m (Abb. 1).

Im Jahre 2002 und 2003 wurde dort im Rahmen einer breiten internationalen Zusammenarbeit eine Revisionsgrabung durchgeführt, die auf ältere Grabungen aus der 1. Hälfte des 20. Jahrhunderts anknüpfte (Hillebrand 1913, 50f., 1914, 148f.; Horálek 1931, 12f.; Prošek 1951, 193f.). Sie war vor allem auf die Problematik der Altsteinzeit gerichtet (Farkaš, Kaminská, Kozłowski, Svoboda 2003, 36f.; Kaminská, Kozłowski, Svoboda 2004, 311f; ibid 2005, 1f.), brachte jedoch auch wichtige Erkenntnisse über die postpaläolithische Besiedlung der Höhle, vor allem in der Periode der Spätengyelkultur (weiter LgK) – des Epilengyel (Farkaš 2005, 49f.).

Die Grabung im Jahre 2005 stellte sich das Ziel, die durch Amateurforscher und Filmemacher im Jahre 2004 beschädigten Kulturschichten aus der postpaläolithischen Periode zu erforschen (Abb. 2).

Die Rettungsgrabung im J. 2005 belegte wiederholt die wichtige Stellung der Dzeravá skala- Höhle in der Periode der LgK, vor allem während der Ludanicer Phase. Sie bewies, dass im Nordostteil der Felsenhöhle in der betreffenden Periode eine bis 60 cm dicke Kulturschicht entstanden war, die Objekte aus derselben Periode überdeckt hatte und Keramik mit gravierten Mäandermustern enthielt, welche vor allem für die Jordanov-Gruppe in Mähren typisch sind. Gebrannte Flächen in der Kulturschicht im Nordteil der Höhle weisen einen anderen Charakter auf als die gebrannte Fläche in seinem Süd-

teil und zeugen vom gelegentlichen Feueranlegen auf verschiedenen Stellen zu verschiedenen Zeitpunkten. Die Ausfüllung des Objekts 1/C mit zahlreichen großen Keramikfragmenten, Tierknochen und Kupfergegenständen über dem engen, dem becherartigen Gefäß und der Kupferklinge unter einem Stein nach wohl im Äneolithikum bekannten, aber nicht benutzten Eingang in die ewige Dunkelheit, schließt seinen Zusammenhang mit damaligem Kult, eventuell mit näher unbekanntem Zeremonien nicht aus. Diese Annahme wird durch die Bruchstückhaftigkeit aller Fundkomplexe unterstützt (Keramik, Kupfergegenstände sowie osteologisches Material), sowie durch den Charakter der Steinausfüllung, die Pfostengrübchen und Spuren gebrannter großer Hölzer an dem Westrand.

Die durch Amateurrarchäologen hoffnungslos zerstörte Oberflächenschicht erlaubt keine nähere Interpretation zahlreicher Fragmente teilweise verzierter und glasierter Rumpfkacheln eines Ofens, der mit Siedlungskeramik und Dachhaut aus dem 17. Jahrhunderts zusammenhängt.

Einige Fragen der Bedeutung und der Gründen der postpaläolithischen Besiedlung der Dzeravá skala-Höhle bei Plavecký Mikuláš können wohl durch eine künftige archäologische Rettungsgrabung teilweise beantwortet werden.

Literatúra

- Farkaš, Z. 2005:** Postpaleolitické osídlenie jaskyne Dzeravá skala pri Plaveckom Mikuláši. In: I. Kuzma (eds.): *Otázky neolitu a eneolitu našich krajín – 2004*. Nitra, 49–90.
- Farkaš, Z., Kaminská, L., Kozłowski, J. K., Svoboda, J. A. 2003:** Prvé výsledky revízneho výskumu v jaskyni Dzeravá skala. *Archeologické výskumy a nálezy na Slovensku za r. 2002*, 36–38.
- Hillebrand, E. 1913:** Neuere Spuren des diluvialen Menschen in Ungarn. *Barlangkutató*, Band 1, 1913, 46–52.
- Hillebrand, E. 1914:** Ergebnisse meiner Höhlenforschungen im Jahre 1913. *Barlangkutató*, Band 2, Heft 3, 148–153.
- Holuby, J. L. 1898:** Zpráva o „Hradiskách“, prehistorickéj velikej osade pri Zemanskom Podhradí v Trenčiansku. *Sborník Museálnej slovenskej spoločnosti* 3, 145–155.
- Horálek, F. 1931:** Archeologický výzkum v jeskyni Pálfyově u Plaveckého Svatého Mikuláše. In: *Príspevky k praveku, dejinám a národopisu Slovenska. Sborník archeologického a národopisného odboru Slovenského vlastivedného muzea za r. 1924–1931*. Bratislava, 12–16.
- Kaminská, L., Kozłowski, J. K., Svoboda, J. A. 2004:** The 2002-2003 excavation in the Dzeravá skala cave, West Slovakia. *Anthropologie* 42(3), 311–322.
- Kaminská, L., Kozłowski, J. K., Svoboda, J. A. 2005:** Paleolitické osídlenie jaskyne Dzeravá skala pri Plaveckom Mikuláši. *Slovenská archeológia* 53(1), 1–26.
- Kraskovská, E. 1944-48:** Hromadný nález medených predmetov z Malých Levár. *Sborník Museálnej slovenskej spoločnosti* 38-42, 269–273.
- Lenneis, E., Neugebauer-Maresch, Ch., Ruttkay, E. 1995:** *Jungsteinzeit im osten Österreichs*. St. Pölten – Wien.
- Novotná, M. 1955:** Medené nástroje a problém najstaršej ťažby medi na Slovensku. *Slovenská archeológia* 3, 70–100.
- Prošek, F. 1951:** Výzkum jeskyně Dzeravé skály v Malých Karpatech. *Archeologické rozhledy* 3, 293–298.

Kontakt

Zdeněk Farkaš
 Archeologické múzeum, Slovenské národné múzeum
 Žižkova 12
 Sk - 810 06 Bratislava
 zfarkas@snm.sk