

ARCHEOLOGICKÝ ÚSTAV AKADEMIE VĚD ČESKÉ REPUBLIKY V BRNĚ

PŘEHLED VÝZKUMŮ

54-1



BRNO 2013

PŘEHLED VÝZKUMŮ

Recenzovaný časopis
Peer-reviewed journal

Ročník 54
Volume 54

Číslo 1
Issue 1

Předseda redakční rady Head of editorial board	Pavel Kouřil
Redakční rada	Herwig Friesinger, Václav Furmánek, Janusz K. Kozłowski, Alexander Ruttkay, Jiří A. Svoboda, Jaroslav Tejral, Ladislav Veliačik
Odpovědný redaktor Editor in chief	Petr Škrdla
Výkonná redakce Assistant Editors	Jiří Juchelka, Soňa Klanicová, Šárka Krupičková, Olga Lečbychová, Ladislav Nejman, Rudolf Procházka, Stanislav Stuchlík, Lubomír Šebela
Technická redakce, sazba Executive Editors, Typography	Alice Del Maschio
Software Software	Adobe InDesign CS5
Fotografie na obálce Cover Photography	Putna kultury s MMK nalezená v Popůvkách u Brna (okr. Brno-venkov) Moravian Painted Ware culture vessel found at Popůvky u Brna (Dist. of Brno-venkov)
Adresa redakce Address	Archeologický ústav AV ČR, Brno, v. v. i. Královopolská 147 612 00 Brno IČ: 68081758 E-mail: pv@arub.cz Internet: http://www.arub.cz/prehled-vyzkumu.html
Tisk Print	Azu design s.r.o. Bayerova 805/40 602 00 Brno

ISSN 1211-7250

MK ČR E 18648

Vychází dvakrát ročně

Vydáno v Brně roku 2013

Náklad 400 ks

Časopis je na seznamu neimpaktovaných recenzovaných periodik vydávaných v ČR.

Copyright ©2013 Archeologický ústav AV ČR, Brno, v. v. i. and the authors.

Obr. 24. Únanov „Na rudě“ (okr. Znojmo). Poloha lokality.

Fig. 24. Únanov „Na rudě“ (Znojmo Dist.). Location of site.

kultur s lineární a moravskou malovanou keramikou. Jedná se o první pravěké nálezy učiněné v této poloze. Materiál je uložen na Ústavu archeologie a muzeologie FF MU, Brno.

Povrchové prospekce probíhaly v rámci projektu „Sběry mikroregion Únanovky“ (MUNI/F0117/2009) - Program rektora na podporu tvůrčí činnosti studentů. Dílčí analýzy keramiky byly provedeny v rámci projektu (GD404/09/H020) - „Moravskoslezská škola doktorandských studií II“.

Jakub Matoušek, Martin Kuča, Jitka Štohandlová

Literatura

Matoušek, J., Kuča, M., Prokeš, L., Štohandlová, J., v tisku: Příspěvek k metodice povrchového sběru: povrchová prospekce mikroregionu povodí říčky Únanovky. Předběžná analýza výsledků. *Sborník prací Filozofické fakulty brněnské univerzity* M 17.

Resumé

Únanov (Znojmo Dist.), site „Na rudě“. Prehistory, Neolithic - Linear Pottery Culture, Lengyel Culture. Settlement? Surface survey.

ÚSOV (K. Ú. ÚSOV-MĚSTO, OKR. ŠUMPERK)

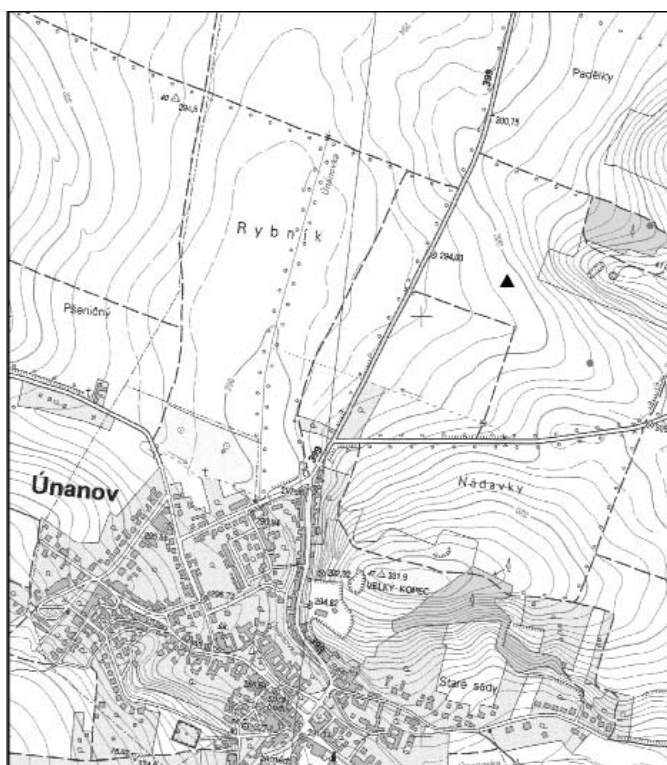
„Pančava“. LnK. Sídliště. Záchranný výzkum.

V jarních měsících probíhaly další práce v souvislosti s budováním kanalizace v intravilánu města Úsova. Přestože se v případě místní části Pančava jednalo již jen o drobné výkopy (zejména přípojky), byly v nich dokumentovány další narušené pravěké objekty, které souvisí s nedávno objeveným sídlištěm (Daňhel 2012). Podle nových poznatků sahalo sídliště na východě až k potoku Doubravka, jak to dokládají 2 objekty s keramikou LnK v horní části ulice Pod Rochem, což rozšiřuje plochu se zkoumanými objekty na min. 4,5 ha. Dalších 18 objektů bylo zkoumáno ve slepé uličce vycházející z ulice Sadové v přípojkách v ulicích Sadové a Zahradní.

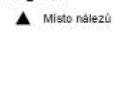
Miroslav Daňhel

Literatura

Daňhel, M. 2012: Úsov (k. ú. Úsov-město, okr. Šumperk). *Přehled výzkumů* 53-1, 139–140.



Legenda



0 250 500 m

Resumé

Next 20 sunken features of late Linear pottery culture were documented during sewage system constructing in local quarter Pančava. This evidence enlarges site area up to 4,5 hectares (see Daňhel 2012, in print).

VELATICE (OKR. BRNO-VENKOV)

„Velatický Široký“. RD ppč. 2025/7, 2029/2-3, 2032/2, 2053/3, 2054/2 (Patákoví); ppč. 2026/3, 2049/2, 2050/2, 2051/2, 2036/2, 2035/2 (Chytrí); ppč. 595/49, 2035/5, 2036/4 (Grolichovi); ppč. 595 (komunikace). LnK. Sídliště. Záchranný výzkum.

V roce 2012 proběhla v trati „Velatický Široký“ další etapa výstavby RD.

Při výstavbě domu rodiny Patákových bylo v jeho základových pasech zachyceno 8 zahloubených objektů. Morfologicky se mohlo jednat o hliník, stavební jámy a jámy sloupové. Zlomky vyzvednuté keramiky umožňují zařazení většiny objektů do staršího neolitu, tj. období kultury s lineární keramikou.

Výstavba domu rodiny Chytrých poskytla informaci o zahloubených objektech. Některé z nich bylo možné celkem spolehlivě interpretovat jako pozůstatek zaniklého úvozu a rýhy po nedávné přeložce plynovodu, jiné zase označit za sídlištní objekty z období pravěku, typu stavební jáma, kúlová jáma a jáma zásobní. Zlomky kera-