

ARCHEOLOGICKÝ ÚSTAV AKADEMIE VĚD ČESKÉ REPUBLIKY V BRNĚ

# PŘEHLED VÝZKUMŮ

54-1



BRNO 2013

# PŘEHLED VÝZKUMŮ

Recenzovaný časopis  
*Peer-reviewed journal*

Ročník 54  
*Volume 54*

Číslo 1  
*Issue 1*

<b>Předseda redakční rady</b> <b>Head of editorial board</b>	Pavel Kouřil
<b>Redakční rada</b>	Herwig Friesinger, Václav Furmánek, Janusz K. Kozłowski, Alexander Ruttkay, Jiří A. Svoboda, Jaroslav Tejral, Ladislav Veliačik
<b>Odpovědný redaktor</b> <b>Editor in chief</b>	Petr Škrdla
<b>Výkonná redakce</b> <b>Assistant Editors</b>	Jiří Juchelka, Soňa Klanicová, Šárka Krupičková, Olga Lečbychová, Ladislav Nejman, Rudolf Procházka, Stanislav Stuchlík, Lubomír Šebela
<b>Technická redakce, sazba</b> <b>Executive Editors, Typography</b>	Alice Del Maschio
<b>Software</b> <b>Software</b>	Adobe InDesign CS5
<b>Fotografie na obálce</b> <b>Cover Photography</b>	Putna kultury s MMK nalezená v Popůvkách u Brna (okr. Brno-venkov) Moravian Painted Ware culture vessel found at Popůvky u Brna (Dist. of Brno-venkov)
<b>Adresa redakce</b> <b>Address</b>	Archeologický ústav AV ČR, Brno, v. v. i. Královopolská 147 612 00 Brno IČ: 68081758 E-mail: <a href="mailto:pv@arub.cz">pv@arub.cz</a> Internet: <a href="http://www.arub.cz/prehled-vyzkumu.html">http://www.arub.cz/prehled-vyzkumu.html</a>
<b>Tisk</b> <b>Print</b>	Azu design s.r.o. Bayerova 805/40 602 00 Brno

ISSN 1211-7250

MK ČR E 18648

Vychází dvakrát ročně

Vydáno v Brně roku 2013

Náklad 400 ks

Časopis je na seznamu neimpaktovaných recenzovaných periodik vydávaných v ČR.

Copyright ©2013 Archeologický ústav AV ČR, Brno, v. v. i. and the authors.

značný prostor a nesoustředovala se pouze na polohy tvořené mocnějšími polohami sprašových hlín, ale rovněž na místa tvořená kamennými škrapovými poli, která neumožňovala běžné hloubení kulturních jam. Výzkumy ÚAPP Brno provedené v letech 2009 až 2012 dokládají na lokalitě existenci již dvou obytných struktur. První, která se opakuje, je chata/polozemnice, s částečně zahloubenými základy se sloupovou nosnou konstrukcí stěn. Druhou zastupuje nadzemní sloupová konstrukce většího domu, který však nebyl prozkoumán kompletně, ale jen okrajově v podobě sloupových jam vykazujících pravoúhlé nároží (Kos 2010).

Mezi léty 2007 a 2009 proběhla v areálu naleziště Mokrá-lom VI rozsáhlá těžba nadložních hlín, které byly monitorovány archeology jen namátkově. Podle nálezů, jež byly lokalizovány v dotčené ploše během těžby, lze prokázat existenci neolitického sídliště sahajícího daleko za dosud archeologicky prokázanou oblast v předpolí Západního lomu. Na některých nově obnažených profilech byla skrývkovými pracemi odkryta nepříliš mocná kulturní vrstva obsahující neolitickou keramiku. V těchto místech lze do budoucna realizovat další plošné záchranné výzkumy, které by mohly posunout současnou hranici sídliště dále do vnitřního území Moravského krasu.

Petr Kos

## Literatura

- Kos, P. 2010:** Mokrá-Horákov (k. ú. Mokrá u Brna, okr. Brno-venkov), „Spálená seč“. *Přehled výzkumů* 51, 320.
- Kuča, M. 2007:** Mokrá-Horákov (k. ú. Mokrá, okr. Brno-venkov), „Spálená seč“. *Přehled výzkumů* 48, 348–349.
- Kuča, M. 2008a:** Mokrá (okr. Brno-venkov), „Spálená seč“. *Přehled výzkumů* 49, 279–280.
- Kuča, M. 2008b:** Sídliště fáze Ic kultury s moravskou malovanou keramikou v Mokré u Brna, okr. Brno-venkov. In: Z. Měřinský, J. Klápště, (ed.), *Moravskoslezská škola doktorských studií, Seminář 1*. Brno: Masarykova univerzita, 36–41.

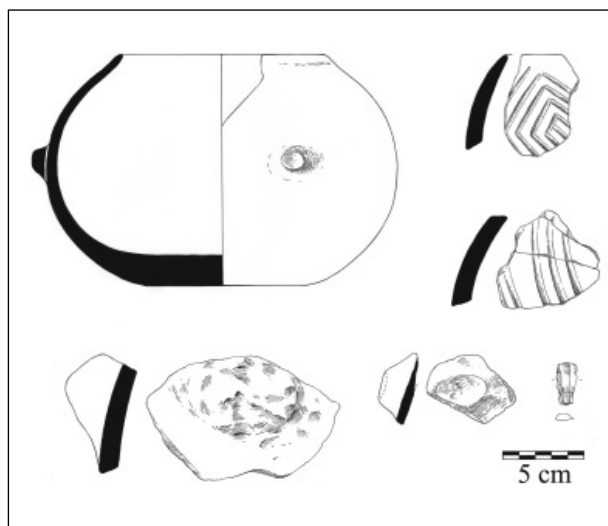
## Resumé

Mokrá-Horákov (Kat. Mokrá, Bez. Brno-venkov). Mokrá-Steinbruch VI und XVII, „Spálená seč“, Parz. Nr. 1052/8. MBK. Siedlung. Rettungsgrabung.

## NAPAJEDLA (OKR. ZLÍN)

„Prusinky“. LnK – fáze 1a. Sídliště. Záchranný výzkum.

Lokalita se nachází u jihozápadního okraje zemědělského družstva Prusinky v nadmořské výšce 208 m. Její přibližnou polohu lze určit na mapě ZM ČR 1:10 000, list 25-33-08, koordináty 465/275 mm od Z/J s. č. Stavba bioplynové stanice přiléhající k zemědělskému družstvu Prusinky nebyla včas řádně nahlášena Archeologickému ústavu AV ČR, a proto stavební práce neprobíha-



**Obr. 10.** Napajedla (okr. Zlín). Výběr nálezů kultury s lineární keramikou (kresba A. Krechlerová).

**Fig. 10.** Napajedla (Zlín Distr.). Linear Band Pottery culture – selected finds (drawing by A. Krechlerová).

ly od začátku v součinnosti s odborným archeologickým dohledem. V důsledku toho došlo bohužel ke zničení dnes již nezjistitelného počtu archeologických objektů a s nimi souvisejících archeologických nálezů. Archeologický výzkum zde byl prováděn až po náhodném zjištění zemních prací referentem. Následným archeologickým průzkumem se podařilo alespoň částečně zdokumentovat a ovzorkovat zbytky deseti objektů náležejících ke kultuře s lineární keramikou. Podle specifické výzdoby na keramice se podařilo lokalitu chronologicky zařadit do starší fáze 1a.

Ivan Čížmář

## Resumé

Napajedla (Zlín Dist.). „Prusinky“. Linear Band Pottery culture.. Settlement. Rescue excavation.

## OPAVA (K. Ú. KYLEŠOVICE, OKR. OPAVA)

Intravilán. Lengyelský kulturní okruh. Sídliště. Záchranný výzkum.

Ve dnech 11. 6. až 12. 11. 2012 byly realizovány dvě etapy záchranného archeologického výzkumu vyvolaného stavbou příjezdových komunikací k plánované zastavbě rodinných domů. Plocha výzkumu se nachází ve vzdálenosti cca 320 m od levého břehu řeky Moravice, na mírném jižně orientovaném svahu v nadmořské výšce 252,4 – 253,7 m. V první etapě bylo na ploše o rozměrech cca 180 x 8 m prozkoumáno 26 zahloubených archeologických objektů. Na základě předběžné analýzy získaného materiálu lze 17 sídlištních jam rámcově zařadit do mladší fáze lengyelskému kulturnímu okruhu, přesněji do nejstaršího stupně hornoslezského lengyelu HLS I.