

ARCHEOLOGICKÝ ÚSTAV AKADEMIE VĚD ČESKÉ REPUBLIKY V BRNĚ

PŘEHLED VÝZKUMŮ

53-2



BRNO 2012

PŘEHLED VÝZKUMŮ

Recenzovaný časopis
Peer-reviewed journal

Ročník 53
Volume 53

Číslo 2
Issue 2

Předseda redakční rady
Head of editorial board

Pavel Kouřil

Redakční rada

Herwig Friesinger, Václav Furmánek, Janusz K. Kozłowski,
Alexander Ruttkay, Jiří A. Svoboda, Jaroslav Tejral, Ladislav Veliačik

Odpovědný redaktor
Editor in chief

Petr Škrdla

Výkonná redakce
Assistant Editors

Jiří Juchelka, Soňa Klanicová, Šárka Krupičková, Olga Lečbychová,
Ladislav Nejman, Rudolf Procházka, Stanislav Stuchlík, Lubomír Šebela

Technická redakce, sazba
Executive Editors, Typography

Alice Del Maschio

Software
Software

Adobe InDesign CS5

Fotografie na obálce
Cover Photography

Mikulčice-Valy. Věderko nalezené v jednom z říčních ramen
(viz obr. 5. na str. 28)

Adresa redakce
Address

Archeologický ústav AV ČR, Brno, v. v. i.
Královopolská 147
612 00 Brno
IČ: 68081758
E-mail: pv@arub.cz
Internet: <http://www.arub.cz/prehled-vyzkumu.html>

Tisk
Print

Azu design s.r.o.
Bayerova 805/40
602 00 Brno

ISSN 1211-7250

MK ČR E 18648

Vychází dvakrát ročně

Vydáno v Brně roku 2012

Náklad 400 ks

Časopis je na seznamu neinpaktovaných recenzovaných periodik vydávaných v ČR.

Copyright ©2012 Archeologický ústav AV ČR, Brno, v. v. i. and the authors.



Obr. 63. Tasov. Hrob s přezkami.

Abb. 63. Tasov. Grab mit Schnallen.

TASOV (OKR. ŽDĀR NAD SÁZAVOU)

Fara. Středověk. Kostel. Záchraný výzkum.

Výzkum v roce 2011, související se stavebními úpravami současné fary a navazující na výzkumy v předchozích letech, se zaměřil na severní stranu budovy. Byly zde dokumentovány další hroby ze 13. a 14. století. Ve dvou hrobech byly nalezeny dvě přezky související s upínáním nohavic (obr. 63).

Josef Unger

Resumé

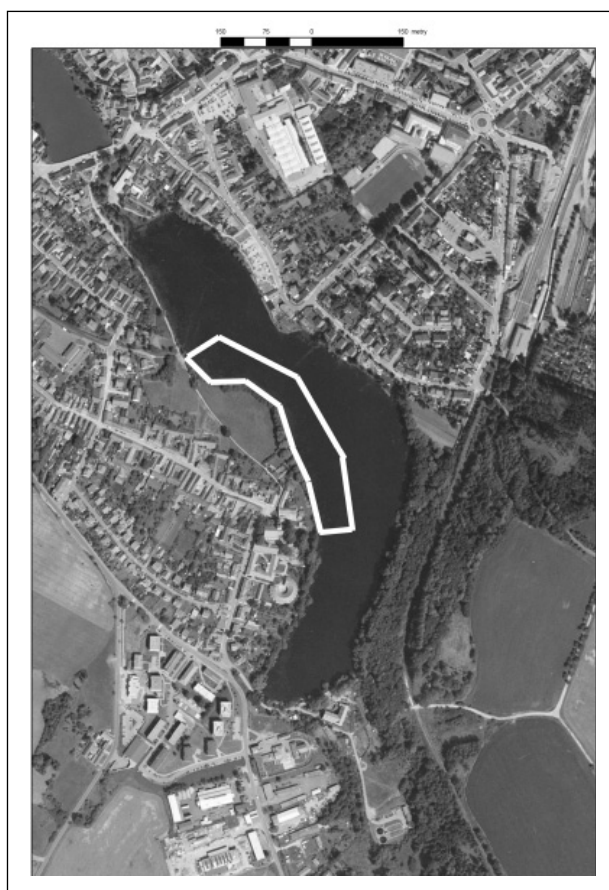
Tasov (Bez. Žďár nad Sázavou), Kirche. Mittelalter. Rettungsgrabung.

Bei den Ausgrabungen an der Nordseite des gleichzeitigen Pfarrgebäudes hat man viele Gräber aus dem 13. und 14. Jhd. gefunden. In zwei Gräbern hat man die Schnallen, welche mit Hosenfestigung zusammenhängen, gefunden.

TELČ (OKR. JIHLAVA)

Staroměstský rybník. Vrcholný středověk – raný novověk (13. – 15. století). Venkovské osídlení, cesty. Záchraný výzkum. Uložení nálezů: Muzeum Vysočiny Jihlava, p. o.

Archeologický výzkum byl vyvolán v březnu roku 2011 odbahňováním a rekonstrukcí Staroměstského rybníka na jižním okraji Telče (obr. 64). Na ploše výzkumu byly dokumentovány dvě středověké cesty sestávající z udusaného jílu překrytého souvislou vrstvou kamenů, převážně valounů. Na nich se mezi kameny nacházely četné nálezy železných podkov, nožů, třmenů, ostruh, militárií a dalších artefaktů. První komunikace spojovala Oslednice se Starým Městem v místě kostela Panny Marie (obr. 65). Druhá vede severojižním směrem od kostela směrem k městu. Obě překračují Telčský potok v místech jednoduchých kamenných brodů. Na základě dendrochronologického datování kmenu jedle použitého



Obr. 64. Telč. Staroměstský rybník. Plocha výzkumu.

Abb. 64. Telč. Staroměstský Teich. Grabungsfläche.

k vyztužení brodu první cesty (skácení 1203/1204) můžeme vznik cest položit na přelom 12. a 13. století. Za ojedinělé lze označit nálezy poutních odznaků. V jednom případě se jedná o zlomek levého dolního rohu kovové destičky s vyobrazením dolní poloviny postavy s mečem a částečně dochovalým obvodovým nápisem: „... VM PETRI...”. Druhá plaketka zakončená v horní části půlkruhem nese vyobrazení hvězdy a lodě s námořníky. Třetí fragment poutního odznaku představuje část ruky ukřižovaného Krista (obr. 66). Na lokalitě bylo nalezeno celkem 52 mincí, z nichž nejstarší jsou datovány do 2. poloviny 12. století. Největší počet byl vyražen během 13. století a poslední ojedinělé nálezy pochází z 16. století. Za všechny jmenujme malý depot (6 ks) stříbrných feniků Leopolda VI. Babenberského (1198–1228). Mince nalezené na jednom místě mají z jedné strany vyraženu rozkřídlenou orlici a vztyčeného pantera, mezi nimiž je kříž na dlouhé žerdi vyrůstající z půlměsíce.

V místě křížení cest na terase Telčského potoka se nacházely dřevěné domy opatřené v několika případech kamennými podezdívkami. Dokumentovány byly kúlové jámy a zbytky dřevěných podlah postavených z fošen. Velké množství fragmentů keramiky, především zásobnic, dokládá intenzivní osídlení. Drtivá většina keramických nálezů náleží do 13. století, mladší artefakty se



Obr. 65. Telč, Staroměstský rybník. Středověká kamenná cesta východozápadní orientace.

Abb. 65. Telč, Staroměstský Teich. Mittelalterlicher Weg, Ost – West orientiert.

objevují jen ojediněle. Místo bylo opuštěno a zaplaveno vodami Staroměstského rybníka nejpozději v 15. století. Kromě výbavy středověkých domácností byly nalezeny také doklady řemeslné výroby, jako např. surový grafit přidávaný do keramického těsta při výrobě keramiky nebo strusky po hutnění železa a snad i barevných kovů. Četné nálezy spodních částí pecí a výhni mohly sloužit jak k výrobě běžných železných předmětů, tak i k náročnějšímu odlévání součástí oděvů v podobě přezek či spon. Vlhké prostředí přispělo také k zachování dřevěných artefaktů. Do podloží jsou dodnes zapuštěny opracované konce dřevěných plotů z prken nebo kuláčů a kmeny stromů pro svislé konstrukce přístřešků nebo domů.

Podle dosavadních nálezů se zde lidé natrvalo usadili v době začínající „velké středověké kolonizace“ během 2. poloviny 12. a na počátku 13. století. Jejich příchod do relativně nehostinných oblastí v polohách nad 500 m n. m. souvisel především s rozvojem obchodu, kvetoucího podél cest vedoucích z rakouského Podunají směrem do středních Čech a z Moravy do jižních Čech. Jedna z nich, tzv. Humpolecká cesta, spojující Dačicko s Humpoleckem, procházela údolím Telčského potoka v blízkosti Starého Města, kde se předpokládá křížení s tzv. Telčskou



Obr. 66. Telč, Staroměstský rybník. Poutní odznak s rukou Krista.

Abb. 66. Telč, Staroměstský Teich. Pilgerabzeichen mit der Christushand.

cestou vedoucí východozápadním směrem od Staré Říše na Jindřichův Hradec (Richter 1958, 2; Bláha, Konečný 1985, 130, 131; obr. 67).

David Zimola

Literatura

Bláha, J., Konečný, L. 1985: K nejstarší historii města Telče. *Uměleckohistorický sborník*. Brno: Blok, 129–160.

Richter, V. 1958: *Telč, městská památková rezervace a státní zámek*. Praha: Sportovní a turistické nakladatelství.

Resumé

Telč (Bez. Jihlava), Staroměstský Teich. Hoch- und Spätmittelalter (12.–15. Jhdt.). Siedlung, Wegen. Rettungsgrabung.

Obr. 67. Telč, Staroměstský rybník. Prsteny.

Abb. 67. Telč, Staroměstský Teich. Ringe.

