

ARCHEOLOGICKÝ ÚSTAV AKADEMIE VĚD ČESKÉ REPUBLIKY V BRNĚ

PŘEHLED VÝZKUMŮ

53-2



BRNO 2012

PŘEHLED VÝZKUMŮ

Recenzovaný časopis
Peer-reviewed journal

Ročník 53
Volume 53

Číslo 2
Issue 2

Předseda redakční rady
Head of editorial board

Pavel Kouřil

Redakční rada

Herwig Friesinger, Václav Furmánek, Janusz K. Kozłowski,
Alexander Ruttkay, Jiří A. Svoboda, Jaroslav Tejral, Ladislav Veliačik

Odpovědný redaktor
Editor in chief

Petr Škrdla

Výkonná redakce
Assistant Editors

Jiří Juchelka, Soňa Klanicová, Šárka Krupičková, Olga Lečbychová,
Ladislav Nejman, Rudolf Procházka, Stanislav Stuchlík, Lubomír Šebela

Technická redakce, sazba
Executive Editors, Typography

Alice Del Maschio

Software
Software

Adobe InDesign CS5

Fotografie na obálce
Cover Photography

Mikulčice-Valy. Věderko nalezené v jednom z říčních ramen
(viz obr. 5. na str. 28)

Adresa redakce
Address

Archeologický ústav AV ČR, Brno, v. v. i.
Královopolská 147
612 00 Brno
IČ: 68081758
E-mail: pv@arub.cz
Internet: <http://www.arub.cz/prehled-vyzkumu.html>

Tisk
Print

Azu design s.r.o.
Bayerova 805/40
602 00 Brno

ISSN 1211-7250

MK ČR E 18648

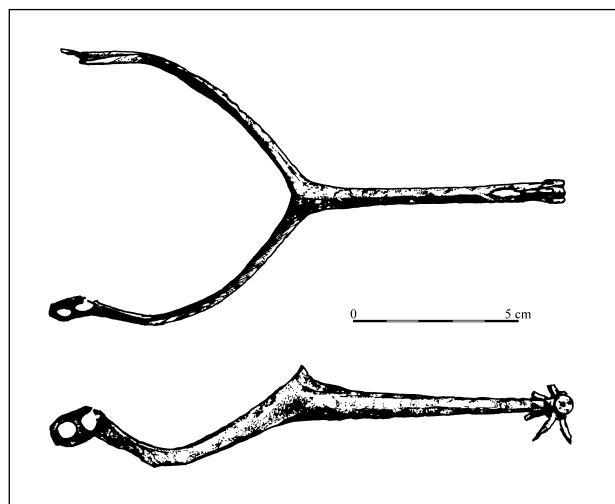
Vychází dvakrát ročně

Vydáno v Brně roku 2012

Náklad 400 ks

Časopis je na seznamu neinpaktovaných recenzovaných periodik vydávaných v ČR.

Copyright ©2012 Archeologický ústav AV ČR, Brno, v. v. i. and the authors.



Obr. 45. Hrad Hluboký. Železná ostruha. Kresba I. Hradilová.

Abb. 45. Die Burg Hluboký. Der Eisensporn. Zeichnung I. Hradilová.

prohnutá a zakončená plochými úchyty s dvojicí otvorů (obr. 45). Tento typ ostruh náleží do průběhu 15. století (např. Burian 1982, 24–26; Krajíc 2003, 118–126). K datování nám mohou napomoci i čtyři fragmenty podkov bez hmatce, ale již se žlábkem pro podkováky, které můžeme vročit do 14. nebo 15. století (např. Burian 1984). Zbylé metalické artefakty jsou k přesnějšímu datování víceméně nevhodné. S přihlédnutím k výše zmíněné práci K. Brůnové (2004) lze konstatovat, že máme k dispozici novou, poměrně kvalitní kolekci kovových předmětů. Ta nijak nevybočuje z dosud známého rámce archeologických nálezů z lokality a také poměrně kusých historických zpráv o hradu Hlubokém.

Lukáš Hlubek

Literatura

- Brůnová, K. 2004:** Hrad Hluboký, k. ú. Město Libavá, okr. Olomouc. *Vlastivědný věstník moravský* 56, 46–55.
- Burian, V. 1982:** Jezdecké ostruhy posádek na Tepenci a Kartouzce (1340–1425). *Zprávy Krajského vlastivědného muzea v Olomouci* 218, 23–29.
- Burian, V. 1984:** Rozbor nálezů podkov z hradu Tepence a husitského opevnění Kartouzka (1340–1425). *Zprávy Krajského vlastivědného muzea v Olomouci* 228, 12–17.
- Kouřil, P., Plaček, M. 1987:** Povrchový průzkum hradu Hluboký (k. úz. Nepřívaz, okr. Olomouc). *Přehled výzkumů* 1984, 44–45.
- Krajíc, R. 2003:** *Sezimovo Ústí, archeologie středověkého poddanského města 3. Kovárna v Sezimově Ústí a analýza výrobků ze železa I.* Praha, Sezimovo Ústí,

Tábor: Archeologický ústav AV ČR Praha, Městský úřad Sezimovo ústí, Husitské muzeum.

Tymonová, M. 1996: Nástin vývoje šlechtických sídel na Olomoucku. In: M. Čermák (ed.): *Střední Morava, kulturně historická revue* 3, 22–44.

Resumé

In der Burg Hluboký wurde eine Kollektion von den Eisengegenständen gewonnen, die wir in 14.–15. Jahrhundert einordnen können, was den bis jetzt erhaltenden Funden aus diesem Sitz und auch den dürftigen schriftlichen Nachrichten über die Fortifikation entspricht.

Hranice (OKR. PŘEROV)

Šromotovo náměstí č. p. 791. Novověk. Kostel. Záchranný výzkum.

Záchranný archeologický výzkum byl zapříčiněn výkopovými pracemi podél obvodových zdí budovy kostela Českobratrské církve evangelické v Hranicích a probíhal ve dnech 14. 6. 2011 až 16. 6. 2011. Tyto výkopové práce byly realizovány kvůli odstranění vztlínání spodní vody do zděných konstrukcí této stavby, a také kvůli vyhotovení nového připojení budovy Husova sboru ke kanalizaci. Identifikace lokality na mapě ZM ČR (M 1 : 10 000) – číslo listu 25-12-22: Z : 0–J : 147; Z : 5–J : 149; Z : 4–J : 146. Vzdálenosti jsou uvedeny v milimetrech od západní (Z) a jižní (J) sekční čáry.

Archeologický výzkum se soustředil na dohled při hloubení výkopů a především na fotografickou dokumentaci stavu zjištěných zděných konstrukcí. Během výzkumu bylo částečně prozkoumáno základové zdivo dnešního evangelického kostela, které může mít původ ještě ve stavbě modlitebny bratrského sboru z první poloviny 16. století (Hosák, Indra, Jašková 1969, 56), který byl zničen za třicetileté války a v 17. století přebudován na katolický kostel. Následně na konci 18. století byl přestavěn na skladiště soli a v roce 1923 byla tato stavba předána Českobratrské církvi evangelické. Dále byly ve výkopech na západní a východní straně evangelického kostela prozkoumány části zděných konstrukcí, které byly postaveny v rámci přestavby tohoto objektu na katolický kostel nebo na pozdější objekt skladiště soli.

Jakub Vrána

Literatura

Hosák, L., Indra, B., Jašková, M. 1969: *Hranice, dějiny města. Díl 1.* Hranice: Městský národní výbor.

Resumé

Hranice (Bez. Olomouc), Šromotovo Platz Nr. 791. Neuzeit. Kirche. Rettungsgrabung.