

ARCHEOLOGICKÝ ÚSTAV AKADEMIE VĚD ČESKÉ REPUBLIKY V BRNĚ

# PŘEHLED VÝZKUMŮ

53-2



BRNO 2012

# PŘEHLED VÝZKUMŮ

Recenzovaný časopis  
*Peer-reviewed journal*

Ročník 53  
*Volume 53*

Číslo 2  
*Issue 2*

<b>Předseda redakční rady</b> <b>Head of editorial board</b>	Pavel Kouřil
<b>Redakční rada</b>	Herwig Friesinger, Václav Furmánek, Janusz K. Kozłowski, Alexander Ruttkay, Jiří A. Svoboda, Jaroslav Tejral, Ladislav Veliačik
<b>Odpovědný redaktor</b> <b>Editor in chief</b>	Petr Škrdla
<b>Výkonná redakce</b> <b>Assistant Editors</b>	Jiří Juchelka, Soňa Klanicová, Šárka Krupičková, Olga Lečbychová, Ladislav Nejman, Rudolf Procházka, Stanislav Stuchlík, Lubomír Šebela
<b>Technická redakce, sazba</b> <b>Executive Editors, Typography</b>	Alice Del Maschio
<b>Software</b> <b>Software</b>	Adobe InDesign CS5
<b>Fotografie na obálce</b> <b>Cover Photography</b>	Mikulčice-Valy. Věderko nalezené v jednom z říčních ramen (viz obr. 5. na str. 28)
<b>Adresa redakce</b> <b>Address</b>	Archeologický ústav AV ČR, Brno, v. v. i. Královopolská 147 612 00 Brno IČ: 68081758 E-mail: <a href="mailto:pv@arub.cz">pv@arub.cz</a> Internet: <a href="http://www.arub.cz/prehled-vyzkumu.html">http://www.arub.cz/prehled-vyzkumu.html</a>
<b>Tisk</b> <b>Print</b>	Azu design s.r.o. Bayerova 805/40 602 00 Brno

ISSN 1211-7250

MK ČR E 18648

Vychází dvakrát ročně

Vydáno v Brně roku 2012

Náklad 400 ks

Časopis je na seznamu neinpaktovaných recenzovaných periodik vydávaných v ČR.

Copyright ©2012 Archeologický ústav AV ČR, Brno, v. v. i. and the authors.

O něco dále, před domem č. p. 136, tj. severně od jeho severozápadního rohu, se pak v profilu liniového výkopu stavby podařilo zachytit torzovité doklady původního středověkého souvrství.

*Peter Kováčik, Milan Rychlý*

## Literatura

**Kouřil, P., Prix, D., Wihoda, M. 2000:** *Hrady českého Slezska*. Brno-Opava: Archeologický ústav AV ČR, Brno.

**Kuča, M. 2000:** *Města a městečka v Čechách, na Moravě a ve Slezsku II*. Praha: Libri.

## Resumé

Javorník (Bez. Jeseník), Straže Pod Zámkem. Mittelalter, Neuzeit. Rettungsgrabung.

## JESENÍK (OKR. JESENÍK)

**Zámecké náměstí č. p. 120/1. Středověk, novověk. Tvrz. Záchranný výzkum.**

Záchranný archeologický výzkum byl realizován v areálu tvrze ve městě Jeseníku, kde nyní sídlí Vlastivědné muzeum. Výzkum probíhal v srpnu až říjnu roku 2011 a byl zapříčiněn adaptací sklepních prostor, které byly přestavěny na nové výstavní prostory. Identifikace lokality na mapě ZM ČR (M 1 : 10 000) – číslo listu 14-22-24: Z : 65 – J:110; Z:62 – J:108; Z:67 – J:108; Z:65 – J: 107. Vzdálenosti jsou uvedeny v milimetrech od západní (Z) a jižní (J) sekční čáry.

Limitujících faktorů pro získání relevantních dat z tohoto záchranného výzkumu bylo několik. Výzkum probíhal ve stísněných podmínkách, za plného chodu stavby, a také přes umělé osvětlení nebyly ideální světelné podmínky pro vizuální průzkum či pro fotodokumentaci. Stavbou byly zasaženy sklepní prostory pod východním křídlem a částí jižního křídla jesenícké tvrze. Během výzkumu došlo ke snížení terénu o cca 0,7 m oproti úrovni podlah před zahájením stavby. Nejzajímavějším bodem výzkumu bylo částečné obnažení kamenné zdi, postavené na vápennou maltu, jejíž zjištěná mocnost činí 2,05 m. Tato zeď byla odkrytá pod společnou stěnou, oddělující dvě sklepní prostory zaklenuté valenou klenbou, které se nachází pod východním křídlem tvrze (severní část tohoto křídla). Nově odhalená kamenná zeď je s největší pravděpodobností pokračováním zdi odkryté během záchranného výzkumu v roce 1975 na ploše nádvoří tvrze (Goš 1977, 35), která je považována za relikv nejstarší stavební fáze tvrze v Jeseníku (Kouřil et al. 2007, 256–257).

*Jakub Vrána*

## Literatura

**Goš, V. 1977:** Archeologický výzkum tvrzí na Jesenícku. *Archaeologia historica* 2, 33–36.

**Kouřil, P., Kováčik, P., Prix, D., Wihoda, M. 2007:** Tvrz a město Jeseník ve středověku. *Archaeologia historica* 32, 239–268.

## Resumé

Jeseník (Bez. Jeseník), Zámecké Platz Nr. 120/1. Mittelalter, Neuzeit. Festung. Rettungsgrabung.

## JEVIČKO (K. Ú. JEVIČKO-PŘEDMĚSTÍ, OKR. SVITAVY)

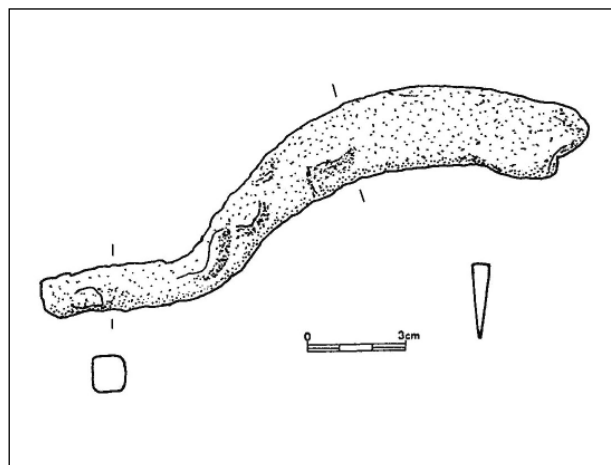
**„Staré Jevíčko“. Středověk. Sídliště. Část železného srpu. Povrchový nález. Uložení nálezu: Regionální muzeum v Litomyšli.**

Při povrchové prospekci na ploše zaniklé středověké lokality nazývané „Staré Jevíčko“ byl při povrchovém sběru autorem 3. 11. 2010 nalezen fragment železného srpu (obr. 46). Jedná se o známou lokalitu situovanou do okolí kostela sv. Bartoloměje. Místo nálezu samé (v evidenci autora lokalita Jevíčko-Předměstí 24) se nachází mezi silnicí Jevíčko - Zadní Arnoštov a drobnou vodotečí tekoucí přibližně východním směrem k Jevíčku. Na ZM 1:10 000, listu 24-21-11, udávají přibližnou polohu nálezu koordináty ZSČ:JSČ: (190:361). V širším okolí nálezu se vyskytovalo množství středověké keramiky (rámcově 12.–14. století), která je pro datování nálezu signifikantní, protože neúplně dochovaný předmět sám o sobě přesnější chronologické určení neumožňuje. Z nástroje se dochoval řap kvadratického příčného průřezu pro nasazení rukojeti z organického materiálu a část čepele křivého příčného průřezu, hrotová část je odlomena.

*David Vích*

## Resumé

Jevíčko (Bez. Svitavy), „Staré Jevíčko“. Siedlung. Sichelfragment. Mittelalter. Lesefund.



**Obr. 46.** Jevíčko-Předměstí 24. Část srpu.

**Abb. 46.** Jevíčko-Předměstí 24. Sichelfragment.