

ARCHEOLOGICKÝ ÚSTAV AKADEMIE VĚD ČESKÉ REPUBLIKY V BRNĚ

PŘEHLED VÝZKUMŮ

53-2



BRNO 2012

PŘEHLED VÝZKUMŮ

Recenzovaný časopis
Peer-reviewed journal

Ročník 53
Volume 53

Číslo 2
Issue 2

| | |
|---|--|
| Předseda redakční rady Head of editorial board | Pavel Kouřil |
| Redakční rada | Herwig Friesinger, Václav Furmánek, Janusz K. Kozłowski, Alexander Ruttkay, Jiří A. Svoboda, Jaroslav Tejral, Ladislav Veliačik |
| Odpovědný redaktor Editor in chief | Petr Škrdla |
| Výkonná redakce Assistant Editors | Jiří Juchelka, Soňa Klanicová, Šárka Krupičková, Olga Lečbychová, Ladislav Nejman, Rudolf Procházka, Stanislav Stuchlík, Lubomír Šebela |
| Technická redakce, sazba Executive Editors, Typography | Alice Del Maschio |
| Software Software | Adobe InDesign CS5 |
| Fotografie na obálce Cover Photography | Mikulčice-Valy. Věderko nalezené v jednom z říčních ramen (viz obr. 5. na str. 28) |
| Adresa redakce Address | Archeologický ústav AV ČR, Brno, v. v. i. Královopolská 147 612 00 Brno IČ: 68081758 E-mail: pv@arub.cz Internet: http://www.arub.cz/prehled-vyzkumu.html |
| Tisk Print | Azu design s.r.o. Bayerova 805/40 602 00 Brno |

ISSN 1211-7250

MK ČR E 18648

Vychází dvakrát ročně

Vydáno v Brně roku 2012

Náklad 400 ks

Časopis je na seznamu neinpaktovaných recenzovaných periodik vydávaných v ČR.

Copyright ©2012 Archeologický ústav AV ČR, Brno, v. v. i. and the authors.

a fotograficky a získané poznatky byly předány příslušníkům Policie ČR, obvodní oddělení Jeseník, kteří byli přivoláni na místo. Pátrání po pachatelích výkopů však nepřineslo výsledek.

Josef J. Kovář, Jan Lednický

Literatura

Kouřil, P., Prix, D., Wihoda, M. 2005: Středověké opevnění v Adolfovicích na Jesenicku. *Archaeologia historica* 30, 199–226.

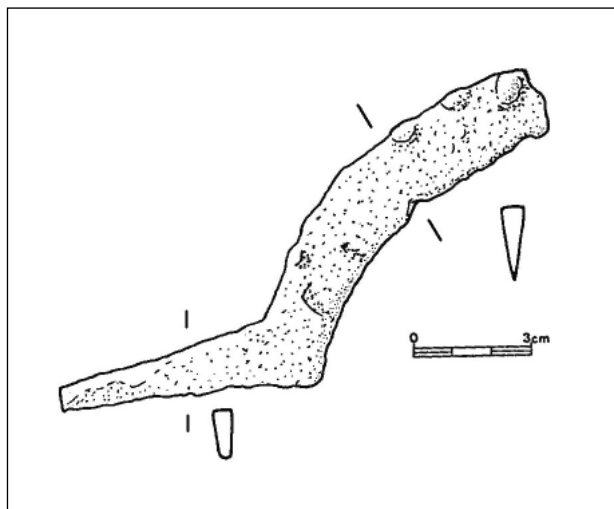
Resumé

Bělá pod Pradědem (Jeseník district), Adolfovice Castle. Middle Ages (14th century). Castle. Rescue excavation.

BISKUPICE (K. Ú. BISKUPICE U JEVÍČKA, OKR. SVITAVY)

Hradiště „Hrubé Kolo“. Ojedinelý nález. Fragment středověkého srpů.

Na úbočí svahu hradiště „Hrubé Kolo“ nad intravilánem vsi Biskupice byl při detektorové prospekci 18. 7. 2008 nalezen fragment železného srpů (obr. 2). Místo nálezu udávají GPS souřadnice (UTM, WGS 84) E 0627263, N 5500646. Artefakt ležel v hloubce v rozmezí 8–15 cm ve sterilním podloží rezavé barvy čepelí kolmo ostřím do země. Z nástroje se dochoval klínovitě řap trapezovitého příčného průřezu pro nasazení rukojeti z organického materiálu a část čepelí klínovitého příčného průřezu. Hrot nástroje je odlomen. Železné srpný nepředstavují chronologicky citlivé artefakty, spokojit se proto musíme s rámcovou datací do středověku, případně staršího novověku. Vzhledem k nálezu předmětu ve spodní části svahu hradiště, odděleném od areálu soudobou cestou, znemožňující v době svojí existence erozní posuny z vrcholových partií kopce, jeví se vazba nástro-



Obr. 2. Biskupice. Zlomek srpů.
Abb. 2. Biskupice. Sichelfragment.

je k hradišti jako méně pravděpodobná. Věrohodnější je souvislost nálezu se vsí Biskupice nacházející se v těsné blízkosti. Torzo srpů je uloženo v Regionálním muzeu v Litomyšli.

David Vích

Resumé

Biskupice (Bez. Svitavy). Einzelfund. Mittelalterliches oder frühneuzeitliches Sichelfragment.

BRNO (OKR. BRNO-MĚSTO)

Příspěvek si klade za cíl, podobně jako v uplynulých letech, souhrnně informovat o výsledcích záchranných archeologických výzkumů společnosti Archaia Brno, o. p. s., prováděných na území Velkého Brna, především v historickém centru města (obr. 3) a v prostoru jeho historických předměstí. Perspektivy, koncepce a metodika systematického archeologického výzkumu centra Brna se nezměnila (Merta et al. 2000, 35–36; naposledy pak souhrnně Holub et al. 2004, 57–97).

Přehled záchranných archeologických výzkumů v Brně v roce 2011:

Výzkumy prováděné v roce 2011 lze rozdělit do čtyř skupin: 1) rozsáhlejší plošně exkavované výzkumy; 2) výzkumy realizované v rámci projektu „Sanace brněnského podzemí“; 3) menší terénní výzkumy a dokumentace inženýrských sítí; 4) výzkumy, jejichž terénní část se uskutečnila již dříve, ale v roce 2010 došlo k jejich zpracování a vyhodnocení.

Ad 1) Rozsáhlejší plošně exkavované výzkumy

Do těchto výzkumů se řadí rekonstrukce domu Biskupská 8 (akce A005/2011); Jakubské náměstí, farní hřbitov (akce A032/2011); Jakubské náměstí, krypta kostela sv. Jakuba (akce A078/2011); rekonstrukce ulice Joštova, Komenského náměstí, Údolní ulice (akce A054/2010); Pekařská ulice (akce A020/2011); Kounicova ulice (akce A014/2011); Vídeňská ulice a Polní ulice (akce A058/2011); Vídeňská ulice (akce A053/2011); Vojtova ulice (akce A001/2011).

Ad 2) Sondy dokumentované v rámci projektu „Sanace brněnského podzemí“

V rámci projektu „Sanace brněnského podzemí“ byly v roce 2011 realizovány 2 projekty, které zasáhly domovní bloky 22 a 23 (Benešova a Divadelní ulice, akce A008/2011) a blok 1 a 17 (Biskupská ulice, akce A047/2011).

Ad 3) Výzkumy menšího rozsahu

Jedná se o akce Bašty 4 (akce A009/2011); Biskupská ulice (akce A072/2011); Husova 12 (akce A097/2011); rekonstrukce domu Jánská 2, U červeného raka (akce A96/2011); Josefská 2 (akce A033/2011); Petrov – Denisovy sady (akce A016/2011); Křídlovická 18 (akce