

ARCHEOLOGICKÝ ÚSTAV AKADEMIE VĚD ČESKÉ REPUBLIKY V BRNĚ

# PŘEHLED VÝZKUMŮ

53-2



BRNO 2012

# PŘEHLED VÝZKUMŮ

Recenzovaný časopis  
*Peer-reviewed journal*

Ročník 53

*Volume 53*

Číslo 2

*Issue 2*

**Předseda redakční rady**  
**Head of editorial board**

Pavel Kouřil

**Redakční rada**

Herwig Friesinger, Václav Furmánek, Janusz K. Kozłowski,  
Alexander Ruttkay, Jiří A. Svoboda, Jaroslav Tejral, Ladislav Veliačik

**Odpovědný redaktor**  
**Editor in chief**

Petr Škrdla

**Výkonná redakce**  
**Assistant Editors**

Jiří Juchelka, Soňa Klanicová, Šárka Krupičková, Olga Lečbychová,  
Ladislav Nejman, Rudolf Procházka, Stanislav Stuchlík, Lubomír Šebela

**Technická redakce, sazba**  
**Executive Editors, Typography**

Alice Del Maschio

**Software**  
**Software**

Adobe InDesign CS5

**Fotografie na obálce**  
**Cover Photography**

Mikulčice-Valy. Věderko nalezené v jednom z říčních ramen  
(viz obr. 5. na str. 28)

**Adresa redakce**  
**Address**

Archeologický ústav AV ČR, Brno, v. v. i.  
Královopolská 147  
612 00 Brno  
IČ: 68081758  
E-mail: [pv@arub.cz](mailto:pv@arub.cz)  
Internet: <http://www.arub.cz/prehled-vyzkumu.html>

**Tisk**  
**Print**

Azu design s.r.o.  
Bayerova 805/40  
602 00 Brno

ISSN 1211-7250

MK ČR E 18648

Vychází dvakrát ročně

Vydáno v Brně roku 2012

Náklad 400 ks

Časopis je na seznamu neinpaktovaných recenzovaných periodik vydávaných v ČR.

Copyright ©2012 Archeologický ústav AV ČR, Brno, v. v. i. and the authors.

# PROSTOR SEVEROVÝCHODNÍ BRÁNY AKROPOLE RANĚ STŘEDOVĚKÉHO MOCENSKÉHO CENTRA MIKULČICE-VALY

## THE AREA OF THE NORTH-EASTERN GATEWAY OF THE ACROPOLIS OF THE GREAT MORAVIAN POWER CENTRE MIKULČICE-VALY

MARIAN MAZUCH

### **Abstract**

*The author presents a revised interpretation of the area of the NE gateway of the acropolis of the Great Moravian power centre Mikulčice-Valy and the adjacent fortification. The work is a response to a previously published picture of the overall find situation of this area (by B. Kavánová 2003), which, according to the author, does not match the information available in the original documentation. The interpretation procedures clearly presented in the aforementioned monograph cannot be substantiated due to inadequate field work methods, the extent of the documentation compiled and the way in which this documentation is selected and designed. This work also provides a critique of the interpretation of the stratigraphic situation and the dating means and methods used. According to this revised interpretation, it is not possible to concur regarding the relevance of the evidence on which B. Kavánová bases her hypothesis that there was more than one phase to the rampart. Due to this unsubstantiated interpretation, the chronology given for other settlement structures therefore lacks credibility. The text also includes a reconstruction of the passage through the fortification when the aforementioned gate was in use.*

### **Keywords**

*Early Middle Ages, Great Moravia, Mikulčice, Gate, Fortification, Stratigraphy, Methodics*

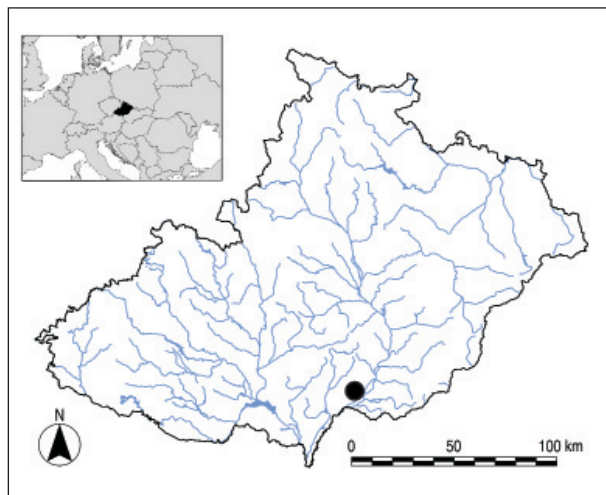
### **Úvod do problematiky**

Archeologické doložení existence bran na raně středověkých hradištích je velmi cenným zjištěním pro poznání jejich struktury a potenciálně i chronologie. Na rozdíl od mnoha jiných objektů je identifikace bran, jako přerušení leckdy dodnes viditelných reliků opevnění, a především jejich funkční interpretace poměrně jednoznačná. Význam tohoto prvku v jakémkoliv mocenském centru tkví, vedle symbolické složky jeho vnímání budovatelů a uživatelů, především v tom, že se jedná o pevně stanovený, frekventovaný, často relativně neměnný bod, kterému je podřízeno celé fungování a praktický provoz hradiště, jako ucelené jednotky (ať už jakéhokoliv významu či funkce v rámci daného systému). Zároveň musel být prostor bran klíčovým místem obrany v případě vojenského napadení; v raném středověku navíc nejspíše nejzranitelnějším místem, kudy šlo nejsnáze proniknout přes mohutné těleso opevnění.

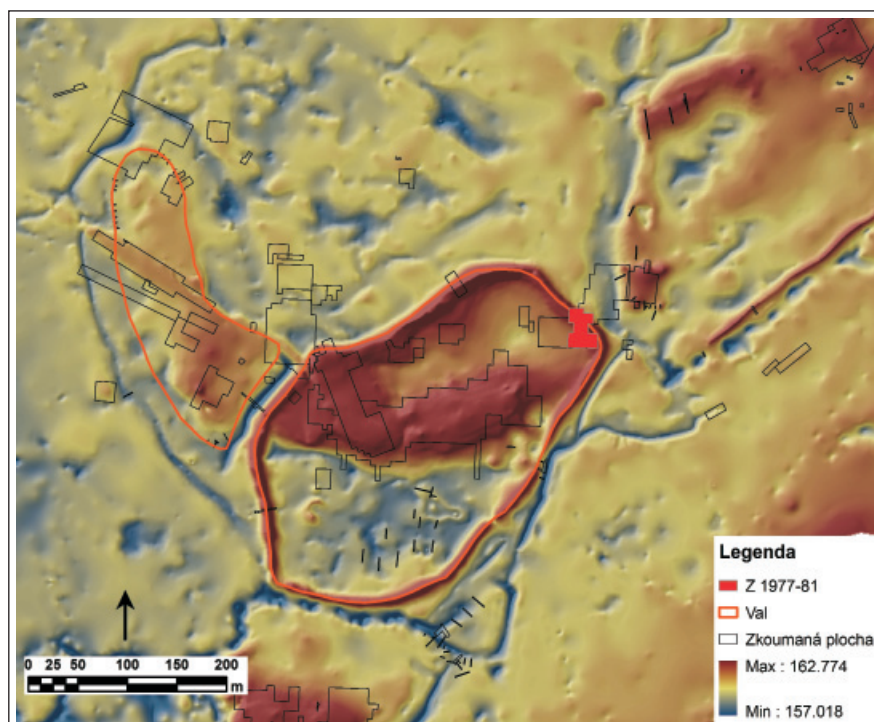
Z hlediska rekonstrukce historie a možností archeologie přispět k této snaze je existence brány důležitá z toho důvodu, že se na ni váže komunikace (v podstatě jedině v bezprostředním okolí brány je nezpochybnitelná a nejsnadněji doložitelná), jako jeden ze zásadních determinantů struktury raně středověkého mocenského centra tak, jak to je dobře patrné a v tomto ohledu zcela shodné s funkcí cest (ulic) a bran vrcholně středověkých měst. Na komunikaci jsou pak vázány jakékoliv další struktury uvnitř, popř. vně opevněného centra (sídelní okrsky, výrobní objekty, sakrální areály s pohřebišti, atd.), jejichž

stratigrafický vztah s cestou, přímo navazující na průchod branou, představuje ideální možnost pro stanovení relativní chronologie. Teprve od stratigrafického vyhodnocení tohoto prozkoumaného úseku historického terénu se pak může odvíjet poznání prostorově časových proměn sídelních struktur vzdálenějších od opevnění, kde možnosti srovnání mohou být omezenější (např. z důvodů solitérního postavení některých druhů objektů v horizontálně či vertikálně stratigrafickém smyslu).

Archeologické poznání raně středověkých bran se vesměs odvíjí od hodnocení opevnění. Samostatně prob-



Poloha studovaného mikroregionu na mapě Moravy.  
*Location of the study area on a map of Moravia.*



**Obr. 1.** Lokalizace plochy Z 1977-81 s výzkumem SV brány akropole v celkovém plánu mikulčického hradiště.

**Fig. 1.** Localisation of area Z1977-81 with research of the NE gate of the acropolis in the overall plan of the Mikulčice stronghold.

lematika bran nebývá řešena (určitou výjimku tvoří práce M. Šolleho 1969 a B. Dostála 1984; souhrnně k poznání raně středověkých bran viz Hladík v tomto svazku s lit.). Hlavním důvodem bude nejspíše jednak to, že prostor bran nebývá vybírán jako místo zjišťovacích sondáží na hradištích, která nebyla v minulosti zkoumána systematicky (v těchto případech jde většinou o průkop valem za účelem zjištění konstrukce hradby a základního datování opevněného sídliště), jednak to, že raně středověké brány jsou obtížně rekonstruovatelné, neboť jejich konstrukce, jak se zdá, byla, přinejmenším s ohledem na velkomoravské období, kterému se bude věnovat i předkládaná práce, výlučně dřevěná.

Při mnohaletém záměrném výzkumu mikulčického raně středověkého centra došlo k odkryvu prostoru čtyř bran. Problematikou SZ brány a přilehlého opevnění předhradí (první mikulčický výzkum zaniklých říčních ramen a opevnění s bránou – plocha K 1966-68 a odkryv bezprostředně přiléhající vnitřní zástavby předhradí P 1973), skrz níž vedla přes dřevěný most cesta S směrem ven z opevněného jádra mikulčického hradiště, se nově zabývá práce M. Hladíka (v tomto svazku s lit.), revize výzkumu v okolí SV brány hlavního hradu (tzv. akropole) je předmětem předkládané studie (obr. 1). Zbylé dvě brány s mostem, tvořícím spojnicí mezi opevněným předhradím a SZ cípem akropole (JZ roh plochy v pořadí druhého výzkumu zaniklého říčního koryta – K 1972-75 a plocha R 1979-80, otevřená cíleně za účelem ověření průchodu skrz opevnění akropole), dosud nebyly samostatně dostatečně archeologicky vyhodnoceny (souhrnně Poláček, Marek 2005, 222–230). V tomto případě se jedná o jediný mikulčický případ spojení dvou průchodů skrz opevnění dřevěným mostem; jinak řečeno jde o dvě samostatné brány, posazené v opevnění dvou odlišných ohrazených areálů a spojené dřevěným mostem (v ostatních dvou případech jde o bránu s mostem, vedoucím do neohraze-

ných areálů podhradí, kde řešení „protějšího“ konce mostu a následného pokračování komunikace nebylo dosud dostatečně zkoumáno a tedy ani interpretováno).

Prostor SV brány hlavního, tzv. „knížecího hradu“ či „akropole“ mikulčického raně středověkého mocenského centra, jehož vrcholný význam lze jednoznačně synchronizovat s existencí a zánikem velkomoravského státního útvaru, byl archeologicky zkoumán na přelomu 70. a 80. let. Jedná se o vstup do akropole s přilehlým dřevěným mostem, vedoucím do areálu neopevněného podhradí, označovaného jako Těšický les. Samotná brána leží shodou okolností na styku dvou velkých výzkumných ploch; v S části plochy Z 1977-81, zabírající bránu, přiléhlou část opevnění a vnitřní zástavbu akropole, a na JZ okraji výzkumu sousedícího říčního koryta K 1977-84 (v pořadí 3. mikulčický výzkum zaniklých koryt), který odkryl prostor mostu, navazujícího na bránu a protější břeh areálu Těšického lesa (nové souborné archeologické vyhodnocení tohoto areálu viz Hladík v tisku a, b). Dosud jediné celkové vyhodnocení odkryvu této brány a přilehlého opevnění představuje monografie B. Kavanové (2003), která se však primárně týká interpretace tzv. 12. kostela. Předkládaný příspěvek tak povětšinou reaguje na závěry, publikované právě v tomto díle.

Okolí SV brány akropole představuje jedinečnou situaci, v níž se na malém prostoru střetávají v stratigrafickém vztahu téměř všechny prvky raně středověké sídelní kvality, jež je možné být jen teoreticky předpokládat na raně středověkém mocenském centru. Dle dosavadních publikovaných závěrů se z vnitřní strany opevnění s bránou a logicky i příslušnou komunikací (na vnější straně ústící v dřevěný most) nachází jak sídliště, tak výrobní objekt, seskupení hrobů údajně se stopami církevní stavby, to vše ještě komplikováno vícefázovým osídlením, v němž by mělo docházet k převrstvením a superpozicím, dokonce i v rámci jednotlivých sídelních kvalit. Po-

kud by tomu tak bylo, stal by se SV okraj akropole právě oním ideálním místem, které by mohlo nabízet možnosti poznání sídelního vývoje a strukturálních změn hlavního opevněného areálu hradiště, včetně cenných relativně chronologických informací tak, jak bylo vzpomenuo v úvodu.

Jedná se o areál v blízkosti opevnění, což je v případě Mikulčic z hlediska míry post depozičních procesů a tudíž míry dochování historického terénu velká výhoda. Jsou to totiž jediná místa, kde je zachována podstatná část kulturní vrstvy i s nejmladší velkomoravskou fází (i když do jisté míry poškozená novověkou až recentní orbou), na rozdíl od prostoru uprostřed opevněného centra, kde došlo k silným post depozičním procesům, kvůli kterým chybí podstatná část souvrství a s přemístěnými a rozorávanými movitými nálezy. Tato skutečnost značně omezuje a limituje snahy o porovnávání kvality a kvantity osídlení v rámci celé mikulčické aglomerace, včetně chronologických úvah (Mazuch 2012b, 148–149). Možnosti archeologického poznání a hodnocení terénu, ležícího blíže k opevnění, ať už v kterékoliv části akropole, jsou tedy výrazně vyšší.

Předkládaná práce by měla představovat první stupeň revizního archeologického vyhodnocení celého dosud zkoumaného prostoru SV části akropole (srov. Hladík v tomto svazku, pro SZ bránu opevněného předhradí), způsobem a metodikou, kterou si mikulčické archeologické pracoviště vypracovalo v posledních letech (obecná strategie viz např. Poláček, Mazuch, Baxa 2006; Hladík, Mazuch, Poláček 2008; konkrétně pak např. Mazuch 2005a, b; Hladík v tisku a, Mazuch v tisku a) a závazně ji uplatňuje při snaze o revizi celého dosavadního pohledu na mikulčické hradiště, jeho význam, strukturu a vývoj, který je dosud v mnoha směrech jen obecně odhadnut ve starších, často zdánlivě synteticky pojatých, leč analyticky nepodložených pracích. Výsledkem by měla být kritická analýza celkové stratigrafie, postavená na rozboru horizontálně vertikálních stratigrafických vztahů všech archeologických entit v daném prostoru (logicky po jejich rozlišení, vyčlenění a charakterizování), která po následné analýze movitých nálezů z jednotlivých kontextů (míra možností je vždy odvislá od toho, kam až to ne vždy dostatečná a vhodně realizovaná dokumentace dovolí) může v ideálním případě přinést zásadní informace o sídelním vývoji, struktuře osídlení sledovaného areálu, či o jeho případných proměnách v čase. Vzhledem k tomu, že prostor u SV brány akropole vykazuje značnou složitost nálezové situace a způsob realizace výzkumu a dokumentace zdaleka neodpovídá významu této plochy a je neadekvátní zmiňované stratigrafické komplikovanosti, jedná se při této kritické verifikaci o časově náročný a nelehký proces. Dle mého názoru by zmiňovaný první stupeň tohoto poznání měla tvořit, jak jsem již předeslal v úvodu, revizní analýza podoby a případných přestaveb hradby ve vztahu k samotnému průchodu branou a příslušné komunikaci, jako zřejmě nejpůvodnějšímu prvku stabilizovaného, záměrně strukturovaného prostoru mocenského centra, resp. jakési páteře, od které se odvíjí následná podoba a rozmístění ostatních sídelních

prvků (anebo naopak neodvíjí, nerespektuje ji z důvodů časové následnosti posuzovaných entit). Pokud se ukáže, že revize podporuje doposud publikované závěry, je dále nutné kriticky posoudit, zda lze v literatuře interpretované stanovení jednotlivých fází přestaveb hradby prokazatelně aplikovat na další sídelní jednotky uvnitř ohrazeného areálu, vzdálené od fortifikace, resp. k stanoveným horizontům sídlení (včetně revize tohoto stanovení, a především posouzení míry relevantnosti jejich absolutní datace). Zda vůbec existuje nějaký relevantní stratigrafický vztah mezi těmito sídelními prvky. Zda kontexty, zjištěné v prostoru opevnění mají skutečné pokračování i v prostoru sídliště uvnitř opevněného areálu, či zda nejde jen o vnější podobnost. A zároveň, zda kontexty, které mají dle autorky zpracování tohoto výzkumu B. Kavánové nést zásadní stratigraficko-chronologickou informaci, nejsou např. jen zcela lokálními úpravami, navážkami, čistě z technického hlediska náhodnými subvrstvami v tělese fortifikace, které nemají význam ve struktuře či funkci sídelního prvku (v tomto případě opevnění), jako celku. Pokud tomu tak není, zůstanou veškeré další vývody a interpretace navždy jen na úrovni nevalidovatelné hypotézy, na niž nelze v žádném případě stavět pokusy o rekonstrukci historické reality, což by mělo být vždy cílem každé archeologické práce (byť často, z důvodů hranic poznání archeologie, jako vědeckého oboru, jen částečně realizovatelným).

Úskalí celého procesu je navíc, jak bude dále ukázáno, komplikováno vedle ne zcela podložených interpretací a vývodů v souvislosti s některými body dosud publikovaného historického obrazu vývoje a podoby popisované části mikulčické akropole dalšími obecnými problémy archeologie, o nichž se obecně ví, ale které leckdy při snaze o dokládání hypotéz bývají, většinou jistě jen podvědomě, někdy však možná i záměrně přehlíženy. Lze je shrnout do 4 bodů, z nichž každý se potenciálně vyskytuje právě v dosavadní snaze o archeologické vyhodnocení areálu okolí SV brány akropole mikulčického hradiště:

1. Jediná možnost jak něco archeologicky zachytit, popsat a vyhodnotit tkví v prvé řadě v tom, zda se tam onen předmět hypotéz, interpretací a tvorby modelů skutečně vůbec někdy v historii vyskytl (ačkoliv se zdá, že nemá cenu tento bod vůbec vzpomínat, v archeologii se objevují případy, kdy je přání otcem myšlenky silnější, než skutečné zhodnocení terénní situace i s hrozbou toho, že ji nedovedeme nijak uspokojivě či jednoznačně interpretovat; v případě Mikulčic srov. např. Hladík 2010, Mazuch 2012c).

- ad 1 - V případě okolí SV brány jde v tomto bodu o údajnou existenci 12. kostela (Kavánová 2003, k pochybnostem srov. Poláček, Marek 2005, 250), reálnost interpretace shluků kůlových jamek jako zvláštních velkých kůlových staveb a následná rekonstrukce jejich podoby a datace (Kavánová 1985), existence údajných podsklepených domů (Kavánová 1987) a z hlediska celého poznání tohoto areálu zásadní otázka dvojnásobného přebudování opevnění, které by, v případě chápání tohoto

jevu jako chronologicky významného, mělo klíčovou roli v celém hodnocení celého zmiňovaného prostoru, včetně sídliště, pohřebiště i dalších případných sídelních jednotek, jejich proměn a vývoje, a především chronologie (viz dále v předkládaném textu).

2. Jakým způsobem jsou interpretovány skutečně odkryté a dokumentované kontexty? Jsou správně vyhodnoceny stratigrafické vztahy mezi nimi? Lze na základě některých oddělovat horizonty či fáze sídlení, pokud z analýzy nevyplývá, že takové kontexty nejsou jen úzce lokální záležitostí a z hlediska historie nenesou žádnou zásadní chronologickou informaci? Mají chronologické fáze či horizonty obecnou platnost pro celý sídelní areál, jestliže jsou stanoveny na základě stratigrafického sledu a superpozic, popř. horizontální stratigrafie pouze na omezené části daného hodnoceného terénu, či dokonce na základě útržkovitých indicií a pouhé vzdálené vnější podoby některých jevů v dokumentaci, a jestliže zároveň není proveden důkladný rozbor, který by vyloučil možnost, že v některých partiích nelze prokázat žádný stratigrafický vztah takto hodnocených jednotek - že je tedy zbytek prostoru interpretován dle jiných kritérií, často velmi diskutabilních, nebo jsou publikované závěry předkládány na základě datace kruhem? Jako příklad lze uvést případ, kdy jsou movité nálezy datovány dle horizontů, avšak jinde na stejném výzkumu je naopak chronologické zařazení horizontů determinováno samotnými nálezy, často jednotlivými unikátními kusy (tím pádem s neodhadnutelnou délkou užívání v každém jednotlivém případě) tak, aby „seděly“ s hypotézou. V obou případech je jedna strana „zárukou“ a dokladem datace protějšku, ovšem v případě současného užití obou cest při interpretaci jednoho jevu dochází k metodickému selhání, které nemusí být hned z textu odhalitelné, ovšem je na něm o několik stran dále stavěno, čímž se další archeologicko-historické vývody mohou stát prostou fikcí.

ad 2 - V případě prostoru SV brány jde o interpretaci kontextů v tělese fortifikace, o stanovení pochůzné úrovně průchodu samotnou branou a úrovně komunikace na ni navazující (včetně úrovně mostovky z vnější strany opevnění), o ztotožnění kontextů v přímém stratigrafickém vztahu s hradbou s kontexty v sídelním prostoru dále dovnitř hradiště (sídliště a jeho fáze, pohřebiště a vyskytující se superpozice), o vztah mezi těmito sídelními kvalitami a jejich střídání (srov. Hladík, Mazuch 2010) a o prostorové a chronologické postavení předpokládané církevní stavby v případě, že ob stojí výše v bodu 1. Samotné stanovení pro tento areál „obecně platných“ sídelních horizontů A-D dle mého názoru přesně odpovídá problematickému metodickému postupu, popsanému obecně v bodu 2 (viz Kavánová 2003; rozlišení těchto chronologických horizontů se mimochodem nápadně odvíjí od situace na opačném konci hradiště, v opevněném předhradí u jeho SZ brány – Kavánová 1996, k této interpretaci srov. např. Macháček 2001, Mazuch 2009a, Hladík v tomto svazku, 39–68).

3. Dalším dříve často podceňovaným, i když zásadním determinantem je míra dochování sledovaného archeologického objektu zkoumání, tedy míra možnosti jeho samotného rozlišení a popsání (na základě postižení charakteru a míry post depozičních procesů; k významu tohoto kroku např. Macháček 2001).

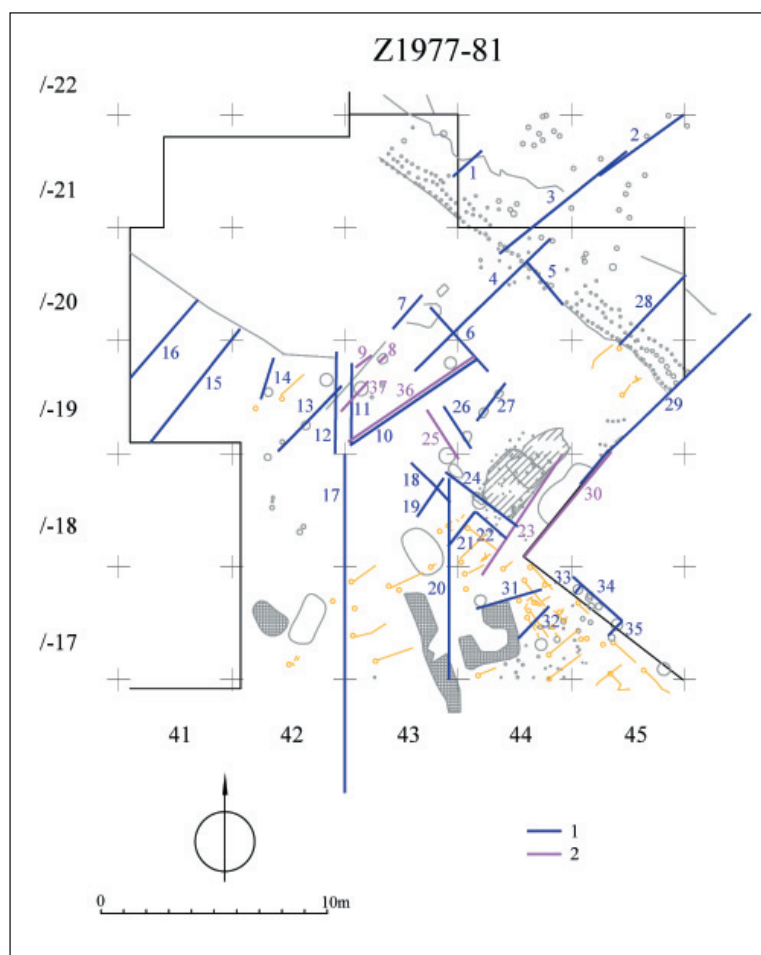
ad 3 – jak bylo uvedeno výše, areál u SV brány, z logiky věci v blízkosti opevnění, skýtá v případě Mikulčic větší šanci na dochování celého kulturního souvrství. Ovšem již samotná blízkost brány determinuje tento prostor jako potenciálně nejčastější místo obrany, tudíž s předpokladem možnosti ničení, a následného přebudování, dynamičtějších terénních změn s nižší mírou chronologické průkaznosti, tudíž vyšší zatížeností zmiňovaného prostoru intruzemi a rezidui, dokonce snad stopami vykrádání hrobů (Kavánová 2003, 338–347). Nelze zapomenout ani na druhotné rozebírání kamenných konstrukcí hradby (podobně jako v případě kamenných církevních staveb a paláce) patrně v dlouhodobém časovém horizontu po zániku velkomoravského hradiště jako mocenského centra (Mazuch 2012a); tyto druhotné zásahy a jejich následné zaplňování okolním terénem, kontaminovaným ať už přirozenými či intencionálními stopami destrukce, mohou v prostoru brány vytvářet lokální, v destrukci těžko odlišitelné pseudo kontexty, které mohou být vysvětlovány jako původní, tudíž v chronologickém smyslu historické (ve smyslu funkčním pak technické, každopádně intencionální) součásti fortifikace.

4. V poslední řadě, avšak na úrovni elementární a v proces archeologické práce v praxi na prvním místě, jde o problém, zda způsob terénního výzkumu a odkrytí jakéhokoliv kontextu či archeologické entity byl prováděn tak, aby byla šance na jeho ideální dokumentaci a poznání jeho vztahu k ostatním objektům v okolí. Hned na to navazuje neméně zásadní otázka, jestli realizovaná dokumentace je dostatečná k následným interpretacím a závěrům. Zvláště ošidné je to v případech, kdy autor výzkumu ne dostatečně a brzy po ukončení terénních prací nálezovou situaci relevantně vyhodnotil (popř. zda vůbec) a tento proces tak zůstává na badatelích o generaci či víc mladších, než je doba samotného výzkumu. Tato skutečnost je jedním z největších negativ velkých extenzivních výzkumů socialistické éry, zaměřených většinou na významná (nejen) raně středověká mocenská centra, jejichž typickým příkladem jsou právě Mikulčice.

ad 4 – vedle obecného problému s dokumentováním mechanických vrstev a nekontextů v ploše (ačkoliv řezy bývají dokumentovány precizně po vrstvách i s čísly a popisem, což však nebývá promítnuto a svázáno s plošnými plány) a oddělování movitých nálezů stejným způsobem, čímž se do sáček dostávají nálezy smíchané z více přirozených vrstev či výplní objektů, jde při výzkumech areálu u SV brány především o zcela nevhodné realizování dokumentovaných řezů (většinou podle hran výzkumných čtverců, ne s ohledem na orientaci odkrývaných a dokumentovaných situací). Pomocné profily, i když je jich zdánlivě poměrně dostatečné množství, trpí tím, že jsou realizované z určité, již snížené úrovně (opět

**Obr. 2.** Přehled realizovaných řezů v prostoru výzkumu SV brány a přilehlého opevnění, dle Poláček, Marek 2005, 252, Abb. 251 – fialově označeny řezy, které byly v této publikaci oproti originální dokumentaci opomenuty, či nesprávně zakresleny.

**Fig. 2.** Overview of cross-sections in the area of research carried out around the NE gate and adjacent fortification (according to Poláček, Marek 2005, 252, Abb. 251 – purple used to highlight cross-sections omitted from or incorrectly drawn in this publication as compared to the original documentation).



bez ohledu na přirozené hranice mezi kontexty) a chybí jakýkoliv komentář, jaký kontext byl nad dokumentovaným řezem, popř. jak mocná část vrstvy, dokumentovaná v řezu, byla v době realizování již odkopána a na výkrese tudíž chybí. V prostoru brány a jejího bezprostředního okolí bylo realizováno celkem 37 řezů (viz obr. 2), ovšem část z nich dokumentuje pouze profily kúlových jam a část je položena takovým způsobem, že v podstatě nelze pochopit důvod jejich existence. Nehledě na to, že často tyto dokumentované řezy nelze ani přesně lokalizovat; ve vertikální rovině postrádají nivelace, v horizontálním smyslu nejsou ukotveny krajní body v plošných plánech, tedy je velmi obtížné, v některých případech jen na základě komplikovaného porovnávání detailů v konfrontaci s plošnými plány, určit odkud kam vedou. Jejich umístění v terénu je znázorněno pouhými náčrtky, fixovanými na jednotlivé čtverce standardní mikulčické čtvercové síť (tyto náčrtky navíc nejsou provedeny v žádném měřítku). Velká část profilů přechází přes vícero čtverců a náčrtky jejich průběhu v některých případech neodpovídají skutečné délce dokumentovaných řezů. Pro celkové hodnocení je fatální též nesjednocené pojmenování vrstev. Z dokumentace, pokud představuje jediný zdroj informací dlouho po vlastním terénním výzkumu, je tak velmi obtížné, ne-li nemožné rozlišovat, resp. ztotožňovat vrstvy z různých plánů, především v případech, kdy procházejí vícero čtverci (ovšem běžně i v jednom a tom samém). Při přísném chápání a dodržování takto nestejnoměrně popisovaných kontextů (které je však nesmysl-

né, protože z navazujících, k sobě výškově i prostorově sesazených plánů bývá někdy zřejmé, že jde o stejnou vrstvu) by se nedal zpětně vůbec sestavit obraz zkoumané nálezové situace. Každopádně je však z výše uvedeného důvodu celý výklad takto dokumentovaných nálezových situací bohužel vždy enormně zatížen nebezpečím subjektivního, leč oproti realitě zkresleného a nesprávného vkladu vlastní interpretace.

K celé zkoumané ploše neexistuje v originální dokumentaci jediný slovní komentář - chybí jak v dokumentačních složkách ke každému čtverci, tak v podobě celkových poznámek, což je standard, běžný u mikulčických výzkumů již od druhé poloviny 60. let! Je však součástí alespoň nálezové zprávy (Kavánová 1981). Obsah těchto poznámek je však tristní. Popisy se zabývají zcela okrajovými problémy toho kterého uskupení kamenů, či ve kterém místě je více mazanice a uhlíků, ovšem základní popis nálezové situace zde není. O provázání popisu nálezových situací a stratigrafických vztahů mezi sousedními čtverci už vůbec nemůže být řeč. V nálezové zprávě, jako logickém výchozím bodu všech dalších interpretací v následných odborných pracích, její autorka nepodala žádné celkové zhodnocení odkrytých situací, souvrství, vztahů, dokonce zde nedošlo ani k sjednocení základního popisu jednotlivých kontextů vůči originální dokumentaci.

V případě výzkumu fortifikace (brány), jako třírozměrného nadzemního objektu, je další velkou překážkou způsob nivelování jejich relikvií. Naprostá většina v dokumentaci zanesených nivelet nepochází z povr-

chu kontextů, z hranic kontextů, v nejjednodušším slova smyslu např. z povrchu, ale logicky zejména z bázi destrukcí, popř. částí zachovaných in situ, ale bohužel většinou z neurčitelné úrovně již částečně odebraných vrstev (popř. kamenných destrukcí). Takové nivelace jsou nepoužitelné pro jakékoliv vyhodnocení těch kterých konkrétních jevů, neboť dle nich nelze rekonstruovat průběh, mocnost ani sled jednotlivých kontextů, ani úroveň založení kamenných struktur. V některých případech tak absolutně nelze doložit tvrzení, obsažená v celkovém hodnocení plochy (Kavánová 2003), neboť je ve skutečnosti není z čeho vyvodit (viz dále). Jestliže dokumentace neobsahuje jiné prameny, než kreslené plány, realizované s výše uvedenými mezerami či nedostatky, je velmi zvláštní, na základě čeho B. Kavánová ve zmiňované publikaci dochází ke svým závěrům. V navazujícím hodnocení jednotlivých komponentů, tvořících dohromady sídelní jednotku úseku hradby s jedním z hlavních vstupů do centrální části hradiště a přilehlým osídlením, budou vždy vzpomenu publikovaná, leč interpretačně problematická místa, jež nejsou odpovídajícím způsobem dokumentována, popř. nejsou v originální dokumentaci dokonce vůbec obsažena, či situace, které jsou natolik marginální, že již z povahy samotné archeologie a archeologických metod nelze jejich existenci obecně aplikovat na celý sledovaný prostor a na jejich základě stavět další interpretační stratigraficko-chronologické konstrukce. Některé konkrétní, avšak zásadní metodické problémy, snižující důvěru v interpretační závěry týkající se opevnění a brány v SV části akropole, velmi přesně vyjmenoval již R. Procházka (2009, 164). V souvislosti s kritikou v tomto bodu je třeba připomenout zásadní skutečnost, že oficiálním vedoucím tohoto výzkumu, tudíž osobou plně odpovědnou za volbu metod, místa a způsobu terénního odkryvu, stejně jako za způsob a provedení dokumentace, byl tehdejší vedoucí mikulčické archeologické základny Z. Klanica. Následné vyhodnocení i interpretace, ať už jsou jakékoliv a od kohokoliv, jsou odrazem právě tohoto rozhodnutí, metodiky a vedení (ve smyslu výše vzpomenuté problematiky bodu 4). A je v podstatě již druhotné (je to jen otázkou pohledu a směru, kam dál vést kritiku, popř. otázkou etiky), zda něco nejde doložit z důvodu těchto chyb či nedostatků, anebo je možné právě „díky“ těmto nedostatkům podávat a publikovat interpretace, které nelze ověřit (a vyvrátit je pak lze jen s vynaložením enormní energie) a které jsou tedy ve smyslu obecné archeologické metody v podstatě vědecky nepodložené.

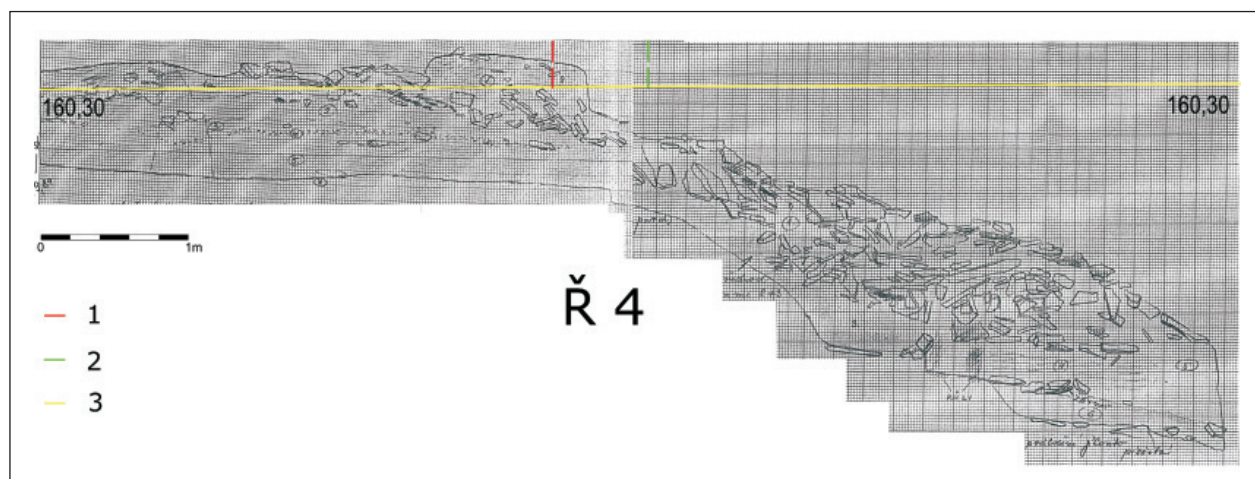
### **Nálezová situace SV brány s přilehlým opevněním**

Vedle dílčích informací v dosud publikované literatuře, spíše marginálního významu (Klanica 1980a, b, 1981, 1982, 1983; Kavánová 1987), jsou nejdůležitějšími objekty revizní analýzy sledovaného prostoru SV brány práce B. Kavánové (1981, 2003). Nálezová zpráva k ploše Z 1977-81 (Kavánová 1981) je však pouhým opisem a překreslením dokumentace a terénních poznámek; neobsahuje kromě popisu číslovaných objektů a hrobů žádnou hodnocení a interpretace celého výzkumu. Druhý

text (Kavánová 2003), přestože se primárně týká obhajoby existence hypotetického 12. kostela, obsahuje pokus o celkové hodnocení osídlení v okolí SV brány včetně opevnění, neboť se snaží o (teoreticky z hlediska metody zcela jednoznačně správný) postup, jak s pomocí stratigrafického rozboru relativně chronologicky ukotvit pohřebiště s případným kostelem. Obsahuje však řadu sporných bodů (viz úvod této práce), které budou dále připomenuty v jednotlivých konkrétních případech, a především je postaven na důkazové konstrukci, která nemá odezvu v dokumentaci. Ta, ať už se jedná o kresebné plány a řezy, či terénní pozorování, je zcela nedostatečná, neadekvátní k objemu informací a významu zkoumané plochy, popř. chybná. Nejde jen o nelogičnost její realizace, či dokonce nerealizace, ale i o metodu jejího provedení a nedodržení těch nejelementárnějších praktických zásad (absence nivelací, neprovázanost popisu kontextů mezi plány a příslušnými řezy, mechanické dokumentování „stavu výzkumu v době dokumentování“ namísto provedení dokumentace z důvodu důkazu a vyložení té které nálezové situace, úplná absence dokumentace samotné hradby, terénní poznámky k jednotlivým čtvercům v mnoha případech nepodávají naprosto žádné informace o dokumentovaných objektech, atd.). Proto při bližším pohledu na revizi celého zpracování SV úseku akropole téměř žádné tvrzení, obsažené ve výše uvedené publikaci, nelze postavit na skutečném archeologickém důkazu, který by snad vždy měl být proveden pomocí realizované dokumentace.<sup>1</sup>

Proces takové verifikace je ovšem enormně časově i psychicky náročný a v souvislosti se způsobem vystavení výše uvedené práce a zdánlivou jasností jednotlivých tvrzení či interpretačních postupů, které jsou zde podávány jako dané a doložené (což pochopitelně v monografické práci bývá), ovšem v konfrontaci s dokumentací je tomu přesně naopak. V tomto ohledu a vzhledem k tématu předkládaného příspěvku bude dále poukázáno podrobněji spíše na problematiku samotné brány. Revize publikovaných závěrů o podobě, vývoji a dataci přilehlé hradby je v současné době připravována (v předkládaném textu se věnuji jen základním rozporům). V případě kritiky publikované celkové archeologicko - historické interpretace sledovaného prostoru se jedná dle mého názoru o zcela zásadní nutnost, neboť, jak bude dále ukázáno, celý výklad nálezové situace, včetně strukturálně chronologických vztahů, stojí právě na „důkazu“, který je pouze předpokládán, představen jako fakt, ačkoliv v reálu není doložitelný a sám o sobě se navíc (byť i v podobě pouhé hypotézy) jeví jako značně nepravděpodobný. Pokud si totiž stať B. Kavánové kdokoliv pozorně prostuduje, zjistí, že vše je v podstatě navázáno na vrstvičku s maltou (Kavánová 2003, 216–219). Tu B. Kavánová představuje jako určitý časový horizont, či bod, od něhož pak autorka odvíjí celou interpretaci vývoje a datování jak hradby s bránou (včetně údajných chronologických fází), tak přilehlého sídliště, pohřebiště i předpokládaného kostela. Tato vrstvička je ovšem ve skutečnosti přítomná pouze na jediném realizovaném řezu (a to jen na jeho části, řez č. 4, viz obr. 3 vlevo; poloha řezu viz obr. 2) v celém zkou-





**Obr. 3.** Řez č. 4 od JV. Levá část publikována B. Kavánovou (2003, 217, obr. 12). Průmět linie průběhu líce čelní kamenné zdi v prostoru průchodu branou vzhledem k rekonstruované pochůzně úrovni. 1. průmět líce čelní zdi do řezu dle dosavadní představy (viz obr. 5), 2. průmět odhadu průběhu líce čelní zdi do řezu, rekonstruovaného na základě informací z originální dokumentace, 3. odhadovaná pochůzná úroveň průchodu branou v době její funkce.

**Fig. 3.** Cross-section No. 4 from the SE. Left part published by B. Kavánová (2003, 217, Fig. 12). Projection of the line of the front face of the facing stone wall in the passage through the gate with regard to the reconstructed ascendable level. 1. Projection of the front face of the facing wall into the cross-section based on current assumptions (see Fig. 5); 2. Projection of the estimated front face of the facing wall into the cross-section, newly reconstructed on the basis of information from the original documentation; 3. Estimated ascendable level of the passage when the gate was in use.

maném prostoru, plošně vůbec, v terénních poznámkách se o této vrstvičce nedovídáme zhora nic (což v případě marginální lokální navážky nepřekvapuje). V originální podobě je v dokumentaci popsána jako „maltová drť“, v podstatě se tedy nespíše jedná jen o komponent v rámci jiného kontextu, ne tedy o vrstvu či kontext jako takový (B. Kavánová ji popisuje jako „větší či menší úlomky malty, oddělující dvě chronologicky i kvalitativně odlišné fáze výplně průchodu“ - Kavánová 2003, 216, tedy ihned od počátku je tento jev interpretován chronologicky, bez jakýchkoliv důkazů). Tato „vrstva“ je navíc mnohem nevýraznější a tenčí, než jak je publikována na perokresbě (srov. obr. 3, řez č. 4 oproti Kavánová 2003, 217, obr. 12). Její přítomnost v jádru hradby, od níž se odvíjí celá teorie o dvofázovosti opevnění, mají prokazovat fotografie (Kavánová 2003, 221–222, obr. 18 a 19), u nichž nelze ani rozpoznat, co je na nich vlastně dokumentováno, vyobrazení vůbec nepřipomíná maltovou vrstvu a především neexistuje žádný v dokumentaci zanesený důkaz o existenci této vrstvy v tělese hradby a tudíž logicky tím spíše ne důkaz, umožňující ztotožnění vrstvičky v průchodu branou s čímkoliv podobným v hradbě o několik metrů dále. B. Kavánová (2003, 217) situaci popisuje následovně: „Situace byla prozkoumána v jihovýchodním křídle opevnění v úseku 5 m od brány“ ... „výskyt kamenito-maltové destrukce v tělese valu končí asi 1 m od brány. Vrstva s příměsí malty plynule přecházela z valu do severního prostoru brány, kde byla dokumentována na profilu podél střední osy průchodu poblíž vnějšího ústí“ (míněn vzpomenuť řez č. 4). Slovní popis nálezových situací jednotlivých čtverců stejně jako plošné plány v příslušném úseku zkoumané plochy však nic

takového neobsahují! Žádnou informaci o maltové kamenité „horizontu“ ani o dvofázovosti jádra hradby. Ostatně řez, který by vedl od profilu č. 4 s touto maltovou vrstvičkou směrem do JV křídla brány a dále do hradby tak, aby dokazoval tvrzení o kontinuitě této vrstvy z prostoru brány do tělesa fortifikace, též neexistuje, ani nebyl realizován, viz obr. 2. Podobně nepodložené jsou další autorčiny interpretace stratigrafické situace, mající za cíl prosadit existenci „maltového horizontu“ (Kavánová 2003, 318–321), situace v originální dokumentaci ani ve slovních popisech v nálezové zprávě tomu opět neodpovídá.

Je tedy pozoruhodné, že pouze na základě autorčina tvrzení, popisu jakési kamenno-maltové úpravy povrchu určité stavební a chronologické fáze hradby (nikde nedokumentované ani v dokumentaci popsané), zmiňovaného publikovaného řezu a fotografií je tato úroveň navážky s rozptýlenými kousky malty považována za jednoznačný chronologický horizont, vztažitelný na celý SV areál akropole včetně jednotek všech sídelních kvalit, jež jsou dokonce absolutně datovány (Kavánová 2003, 335–337). Samotný způsob datace je opět nevšedním pohledem na metody vědecké práce. V zmiňované stati je téměř nadlidským úsilím dopátrat se někde pevného bodu, od kterého se důkazní řetězec odvíjí (srov. podobné postupy v jiných pracích o Mikulčicích, kritizované dříve - viz Mazuch 2009a, 2012c; Hladík 2010, v tisku a; Hladík, Mazuch 2010; Havelková, Hladík, Velemínský 2012). Jestliže oním pevným bodem má být metoda absolutní datace malty tak, jak ji představuje B. Kavánová (2003, 335–337), jedná se o pouhou iluzi absolutna, resp. o „opření se“ o metodu, přinášející zdánlivě „exaktní“

přírodovědná data, která je však ve skutečnosti založena, pokud chápu správně její ve zkratce vysvětlený publikovaný princip, na určení relativního stáří vzorků malty z jednoho prostoru (objektu) na základě jejich „stárnutí“. Návaznost na absolutní data je pak, dle vysvětlení samotných odborníků, kteří zmiňovanou metodu aplikovali, čistě záležitostí archeologa (viz Gregerová, Hložek 2003, především pozn. pod čarou č. 4, str. 463). V tom případě tedy odvolávání se na exaktnost přírodovědných metod při užívání absolutních dat, jež jsou sice prezentována přírodovědci, ovšem aplikována na archeologický „základ“, zavání přinejmenším alibismem.

Vzhledem k výše uvedeným připomínkám tedy na tomto místě vznáším tři otázky, a to v následujícím pořadí důležitosti. V první řadě jde o samotnou relevantnost zmiňované metody relativní datace malt. Pokud je obhajitelná, pak se ptám na míru jejího omezení z hlediska přesnosti této datace, možnosti použití (v kterých případech ano a kdy ne), apod., a na závěr přichází na řadu klasická otázka způsobu nakládání archeologů či historiků s daty přírodovědných oborů v archeologicko-historických interpretacích a zároveň otázka přítomnosti či absence uvědomění si hranic, které tato data přirozeně mají již z hlediska oboru, jenž je produkuje (čili zpětně otázník číslo 2, ovšem tentokrát z pohledu archeologa či historika). Na tyto otázky dle mého názoru paradoxně nejlépe odpovídá vzpomínaná poznámka pod čarou č. 4 v samotné výše citované přírodovědné studii, jež je jakýmsi exkursem v monografické práci B. Kavánové (Gregerová, Hložek 2003). Myslím, že text této poznámky se usvědčuje sám a v kontextu předkládané kritiky není třeba příliš připomínat, že „pes je zakopán“ zřejmě ve všech třech bodech, bohužel nejvíce zřejmě v problému číslo 3. Tedy opět v přístupu archeologa. Ke kritice metody se samozřejmě archeolog těžko může nějak vyjádřit. Avšak čtenář nemusí být odborníkem v žádné z obou disciplín na to, aby pochopil, že i kdyby archeolog přinesl relevantní a doložený bod, na nějž by bylo možno navázat relativní stáří zkoumaných vzorků malt (což je obecně v archeologii velký problém; v případě popisovaného výzkumu areálu SV brány akropole je to podle mého názoru, vzhledem ke způsobu výzkumu a jeho dokumentaci, zhora nemožné), vše v tomto případě selhává při připomínce poznámky č. 4 a slov M. Gregerové, že „je potřebné znát řadu výchozích podmínek“ ... a „že „s dobrými podklady“ je přesnost datování daného objektu možná na maximálně 50 let“. B. Kavánová v závěru své práce (2003, 335–337, znovu pak 347) tato data prezentuje jako oporu absolutní chronologie jí samou stanovených fází osídlení (ačkoliv má kritika směřuje k tomu, že ani tyto fáze se nezakládají na informacích, které by opravňovaly k takovému členění vývoje osídlení tohoto prostoru resp. vývoje přebudovávání fortifikace), které datuje na desetiletí, přestože každý jednotlivý vzorek malty, který prošel zmiňovanou metodou datace, lze s výše uvedenou odchylkou datovat v podstatě do jakéhokoliv desetiletí 9. století, resp., že všechny vzorky se (při uvědomění si této přesnosti „na minimálně 50 let“), co do relativity jejich stáří, vlastně mohou vzájemně pro-

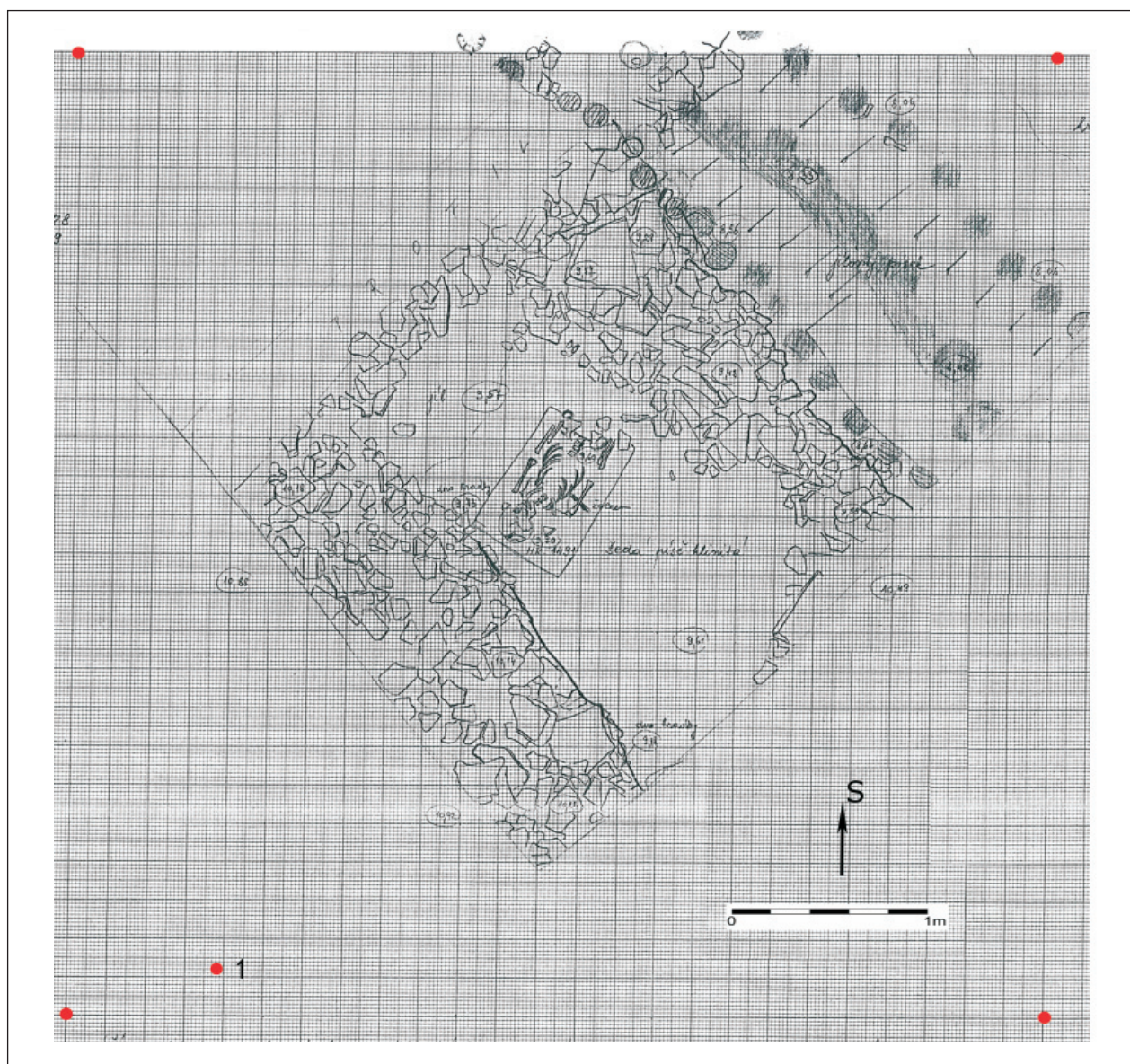
línat. Dokazuje to výmluvný příklad rozdílu v datování dvou vzorků malty ze stejného kontextu – oné maltové vrstvičky, na níž B. Kavánová staví v podstatě celou svou interpretaci jednotlivých fází vývoje osídlení (viz výše), který je dle výsledků M. Gregerové a M. Hložka přibližně 60 let (vzorky č. 766/79 a 789/79). Takže buď je chyba v samotné přírodovědné metodě, nebo jen v aplikaci této metody na konkrétní archeologický příklad, v němž autorka datuje s vědomím překračováním hranic vypovídacích možností této metody, anebo je představa archeologa o povaze této maltové příměsi v navázce průchodu branou, jako o stavební a chronologické fázi, vykonstruovaná či jednoduše mylná (popř. jde o libovolnou kombinaci těchto faktorů).

Proto si na základě výše uvedených připomínek dovoluji tvrdit, že celá práce B. Kavánové tak, jak je představena, včetně interpretačních postupů, způsobů datace a důkazního materiálu, postaveného na nedůsledné, či chybějící dokumentaci a na tvrzeních, které právě v dokumentaci nemají oporu (potom tedy kde vlastně?), je dle mého názoru přinejmenším nedůvěryhodná.

#### 1.) celkové prostorové uspořádání

Úsek zkoumané hradby má délku asi 39,5 m včetně jejího přerušení v podobě průchodu branou, ovšem vzhledem k orientaci fortifikace a tvaru zkoumané plochy je v této délce odkryta pouze zadní (vnitřní) strana hradby, tedy její jádro (terminologii jednotlivých prvků hradby přebírám od P. Dreslera 2011, 94–122). Přední (vnější) část opevnění s čelní kamennou zdí byla odkryta pouze v délce 21,5 m. Pro hodnocení celkové podoby hradby a brány je teoreticky využitelný jen úsek v řadách čtverců 41 až 45/ -19 až -21 a 42 až 44/-18 tedy 18 výzkumných čtverců (čtv. 44/-21, 45/-21 již ovšem patří do plochy K 1977-84). Čtv. 41 až 43/-20; 41/-21, 42/-21 jsou však dokumentovány natolik nedostatečně, že poznání z jejich výzkumu je prakticky nulové. Velkým problémem se v této souvislosti jeví být i naprostá neznalost stavu terénu po ukončení výzkumu. Jak bylo opakovaně v posledních letech zjišťováno při nových terénních výzkumech, i v případě mnohem lépe dokumentovaných ploch se při revizi ukázalo typické neprozkoumání náleзовých situací až po úroveň konce intencionálního působení v tom kterém místě mikulčického hradiště. V případě plochy Z 1977-81, která je charakterizována výše uvedeným stavem dokumentování, popř. jsou zde místa téměř bez dokumentace, je možnost nedokopání některých úseků velmi značná a míra tohoto stavu pro budoucí výzkum zcela neodhadnutelná. Problém, který při revizních výzkumech (popř. nových výzkumech na hraně dříve realizovaných odkryvů) představuje neznalost takového nedozkoumání některých ploch, je velmi závažný a ztěžuje a prodlužuje tento nový terénní výzkum (nejmarkantněji se to projevílo při odkryvu hradby u II. kostela, plocha R 2012, která navazovala a částečně překrývala nedokopáný výzkum z roku 1959 - viz Mazuch v tisku b).

Před čelní kamennou zdí byla dle dokumentace zachycena kamenná konstrukce, před níž byly ještě zaraže-



**Obr. 4.** Plán ze čtv. 45/-19. Jediný dostupný plošný podklad z celé zkoumané plochy, od něhož byl dosud odvíjen průběh linie líce čelní kamenné zdi v SV úseku opevnění akropole. Kromě destrukce čelní zdi je na něm zachycena i předsunutá kamenná konstrukce s řadami kůlů (nejvýše zakreslené kameny ale pravděpodobně pocházejí ze spadené destrukce čelní zdi) a hrob č. 1491. Legenda: 1 - rohy zkoumaného čtverce.

**Fig. 4.** Plan from square 45/-19. The only available surface in the entire area so far used to derive the line of the front face of the facing stone wall in the NE section of the acropolis fortification. Besides the debris from the stone wall, it also shows the stone outpost structure with the rows of stakes (the stones drawn highest, however, probably come from fallen debris from the facing wall) and grave No. 1491. Legend: 1 - corners of the square in question.

ny tři řady kůlů. Vzdálenost líce čelní kamenné zdi (tak, jak je v dokumentaci interpretovaná a lokalizovaná) od nejbližší řady činí asi 2,1 až 2,3 m. Tato kombinovaná konstrukce leží na samé hraně břehu tehdejšího říčního koryta, poněkud níže než pata opevnění. Samotné opevnění dřevo-jílové konstrukce s čelní kamennou zdí a týlní stranou snad obloženou deskami a zapřenou mohutnými kůly s rozestupy v intervalu asi 2,4 až 2,8 m, (přičemž o podobě samotného jádra hradby a týlní strany, tedy možnosti např. jejího stupňovitého provedení, nelze říct ve skutečnosti, s ohledem na neadekvátnost terénního

výzkumu této části fortifikace, resp. na neexistenci dokumentace těchto partií, prakticky vůbec nic) má mít dle idealizované rekonstrukce šířku až 8 m. Čelní kamenná zeď má být asi kolem 2 m mocná (B. Kavánová hovoří o šířce hradby 7,5 m a moci čelní zdi dokonce až 2,4 m – viz Kavánová 2003, 219, resp. 216). Jak bude uvedeno dále v bodu 3 předkládané studie, tyto informace nelze brát za relevantní a platné, vzhledem k dochované a realizované originální dokumentaci tohoto výzkumu. SZ úsek fortifikace je tak špatně dokumentován, že se jeho hodnocení nejspíše vyhýbá i sama autorka výzkumu. „Úsek

opevnění byl prozkoumán především v jihovýchodním křídle spolu s prostorem brány“ (Kavánová 2003, 213). SZ úsek byl však prozkoumán stejně jako onen JV, pouze je z objektivně neznámého důvodu naprosto neadekvátně dokumentován (viz grafické zobrazení počtu realizovaných plošných plánů v Poláček, Marek 2005, 253, Abb. 252; na první pohled uspokojivá míra dokumentace čtv. 43/-21 je pouze zdánlivá, ani jeden z těchto plánů se netýká samotné hradby); od toho se odvíjí mj. i patrná absence návaznosti obou vnitřních nároží brány a řady kúlů, které z vnitřní strany zapazují těleso hradby, na SZ úsek opevnění (srov. již Procházka 2009, 167). Líc čelní zdi v SZ úseku není dokumentován vůbec nikde, samotné vnější S nároží brány patrně nebylo dochováno. Nejistá je dle dostupné dokumentace dochovanost protilehlého vnějšího SV nároží, pravděpodobně však jeho původní poloha byla při výzkumu lokalizována. To, co je považované za líc hradby v JV úseku, je odvozeno od jediného plošného plánu destrukce kamenné (v níž je vytažena tužkou silnější hrana, viz obr. 4), ovšem zda jde o dokumentování skutečného líce in situ, či jde jen o úroveň jeho destrukce v určité výšce zdi (s možností rozvalení líce směrem „ven“ z hradby), nelze z plánu rozhodnout. Že se však patrně skutečně jedná zhruba o linii líce čelní kamenné zdi, dokládá dokumentovaný profil (č. 29 a 30, viz obr. 2), který je současně JV hranicí prokopané plochy a prochází několika čtverci, z nichž některé nejsou reálně prokopány ani dokumentovány. V tomto již dříve publikovaném profilu (viz Kavánová 2003, 218, obr. 13) je líc relativně rozpoznatelný. Průmětem do výše uvedeného plánu se ukazuje, že linie líce je v obou případech téměř shodná – jedná se tedy o jediný skutečně dokumentací podpořený bod, dle něhož lze v prozkoumané ploše doložit průběh čelní kamenné zdi (na obr. 5 označen zeleně - podrobněji k této problematice dále v bodu 3, týkajícím se fortifikace).

## 2.) předsunutá kamenná konstrukce s řadami kúlů

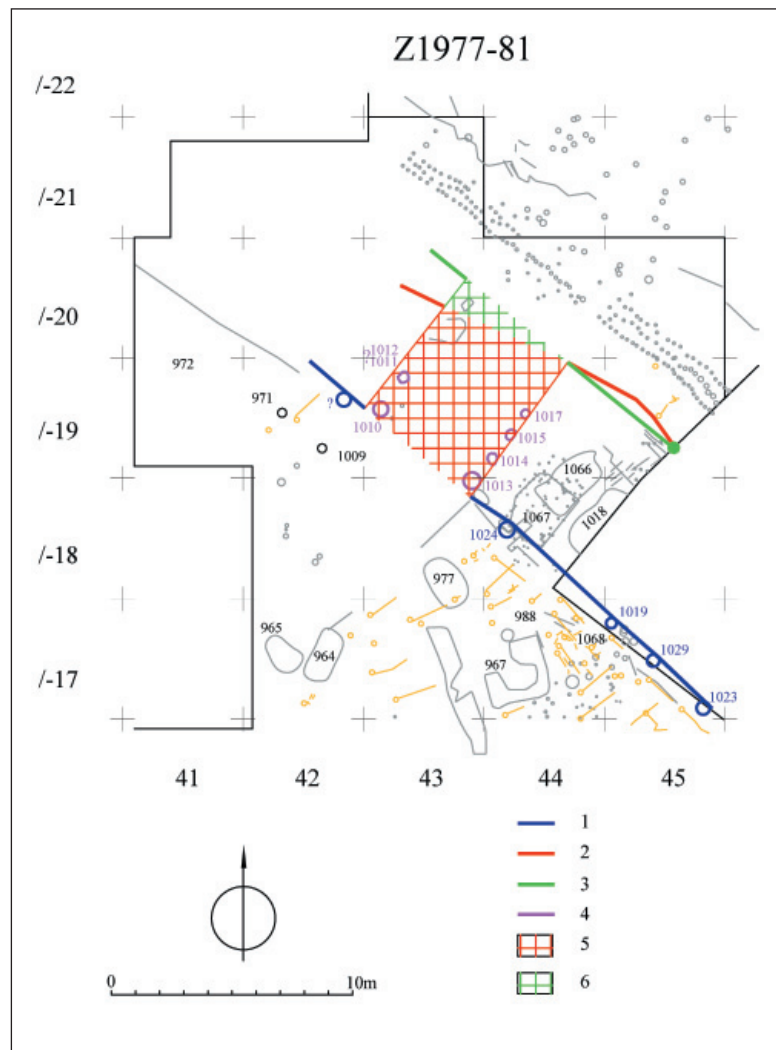
Vnější nízká kamenná zídka s trojitou řadou kúlů, lemující zkoumaný průběh opevnění včetně průchodu – brány (která bývala označována právě jako nejstarší – před velkomoravská fáze opevnění, srov. již Poulík 1957, 250–253, znovu 289, obr. 46.1, 2; obr. 47), nemůže mít již s ohledem na její rozměry žádný taktický vojenský obranný charakter. B. Kavánová (2003, 216) ji popisuje jako „jednoduše lícovanou“ a vysokou 45 cm. Tvrzení o lícování této zídky však nikde v dokumentaci nelze doložit. Stejně tak její publikovaná výška není téměř nijak v dokumentaci přímo verifikovatelná vzhledem k typické absenci jakéhokoliv komentáře k zakresleným situacím, dokumentovaným často již ve snížené úrovni toho kterého kontextu, přičemž míra snížení je nedohledatelná. Jediným podpůrným důkazem výše uvedené hodnoty je poloha koster č. 1491 a 1499, jejichž dolní končetiny leží přímo na povrchu této spodní kamenné konstrukce, přičemž z celkové nálezové situace vyplývá, že oba zemřelí, nepochováni (doklad násilného zániku mikulčického velkomoravského centra? srov. Mazuch 2012b), leželi na úrovni terénu v době funkce hradby (viz Kavánová 2003,

219 a obr. 26–29). Niveleta povrchu zídky je však v obou případech rozdílná, mezi 159,13–159,18 u kostry 1499, zatímco u kostry 1491 je to 159,29–159,58 (zde je však dle mého názoru na plánu zakreslena ještě i destrukce spadlá z čelní zdi na tuto zídku, čímž je její úroveň zvýšena – potvrzuje to i popis kostry, v němž je zachyceno, že dolní končetiny leží ještě pod kamennou destrukcí, což potvrzuje i kresebný plán – obr. 4). V plánu v jiné části odkrytého úseku hradby, ve čtv. 43/-21, je to pak hodnota mezi 159,25–159,35. Z dostupných profilů nelze vyčíst takřka nic, buď se nedotýkají přímo zídky, nebo v nich není konstrukce popsána či ji nelze z dokumentace vůbec rozpoznat. Dle porovnání všech indicií se jeví, že báze zídky se pohybuje v úrovni zhruba 158,70, čímž bychom se dostali k výšce konstrukce asi 50–65 cm (pokud odhlédneme z výše uvedených důvodů od nálezové situace kostry 1491). Dokumentovaná dochovaná šířka této konstrukce je velmi proměnlivá – mezi asi 1 až 1,8 m. Ani tento rozměr nelze z dostupné nedostatečné dokumentace uspokojivě revidovat. Kvůli její poloze vzhledem k průběhu historického koryta, na jehož hraně dle dokumentace zmíněná konstrukce leží, je navíc důvodné předpokládat silný vliv post-depozicičních procesů, které mohly mít za následek zhroucení části této konstrukce i s řadami kúlů do řečiště a jejich následný transport jinam. Původní mohutnost a rozměry kamenné konstrukce v tomto úseku tak mohou být ze zmiňovaných důvodů objektivně v podstatě nerekonstruovatelné.

Srovnání nivelet úrovně kúlových jam a báze této zídky s úrovní osídlení neopevněného podhradí mikulčického hradiště (severního, východního či severozápadního) ukazuje, že kúly i zídka ležely v úrovni, která byla ne-li přímo pod úrovní hladiny tehdejšího říčního koryta, přes které branou vedl most s komunikací do areálu Těšického lesa, tak jistě na hraně, která byla v přímém ohrožení záplavami (z vnější strany této konstrukce, v její výškové úrovni, je navíc v dokumentaci rozpoznatelné pískem a šterkem zaplavené koryto). Úroveň sídlení v S a V podhradí, zaručující nejnižší niveletu, na níž se dalo někdy na konci 9. stol. ještě bezpečně přebývat (asi 159,20 m n. m. - viz Mazuch v tisku a; srov. Hladík v toto svazku, 39–68), se nachází patrně o 50 cm výše než báze zmiňované zídky a zhruba asi o 60–120 cm výše než dokumentované stopy po kulech před ní (z profilů lze odhadnout tuto úroveň pro vnitřní řadu asi okolo 158,30–158,65 m n. m., střední řadu asi 158,15–158,40 a řadu vnější okolo 158,00–158,05 m n. m. – nemáme však informaci v jaké úrovni jejich výšky jsou kúly dokumentovány, resp. do jaké hloubky od dokumentované úrovně ještě zasahují do terénu). Jednalo se tedy, podobně jako v dalších případech řezů mikulčickou hradbou, o ochranu břehu před erozí, způsobovanou činností vody, a zároveň o zpevnění terénu, enormně zatíženého tlakem čelní kamenné zdi (srov. Procházka 2009, 167, 174; Mazuch v tisku b). V prostoru brány, resp. navazujícího dřevěného mostu, je trojitá řada kúlů dle dokumentace redukována na jednu (nejbližší k opevnění). Pokud by toto zjištění skutečně odraželo realitu a nejednalo by se pouze o nerozpoznání přítomnosti dalších kúlových jam při samotném terén-

**Obř. 5.** Celková rekonstruovaná nálezová situace prostoru SV brány, postavená na re-vizi dokumentace. Legenda: 1 - průběh tílní stěny s kůly, zapážujícími vnitřní bednění, 2 - průběh linie líce čelní kamenné zdi rekonstruovaný dle přísného čtení zakreslené dokumentace (destrukce kamenů), 3 - odhad průběhu linie líce čelní kamenné zdi rekonstruovaný na základě kombinace všech dostupných informací z dokumentace; zelený bod označuje průmět líce do plánu odečteného z řezu 29, 4 - kůly v průchodu, náležející samotné dřevěné bráně, 5 - plocha průchodu opevněním dle červené linie, 6 - plocha průchodu opevněním dle zelené linie.

**Fig. 5.** Overall reconstructed find situation of the area around the NE gate, based on revised documentation. Legend: 1 – line of the rear wall with stakes breasting the inner formwork, 2 - line of the front face of the facing stone wall reconstructed according to exact readings of the drawn documentation (stone debris), 3 – estimated line of the front face of the facing stone wall reconstructed on the basis of a combination of all the available information from the documentation; the green point indicates the projection of the face into the plan derived from cross-section No. 29, 4 - stakes in the passage belonging to the wooden gate, 5 – area of the passage through the fortification following the red line, 6 - area of the passage through the fortification following the green line.

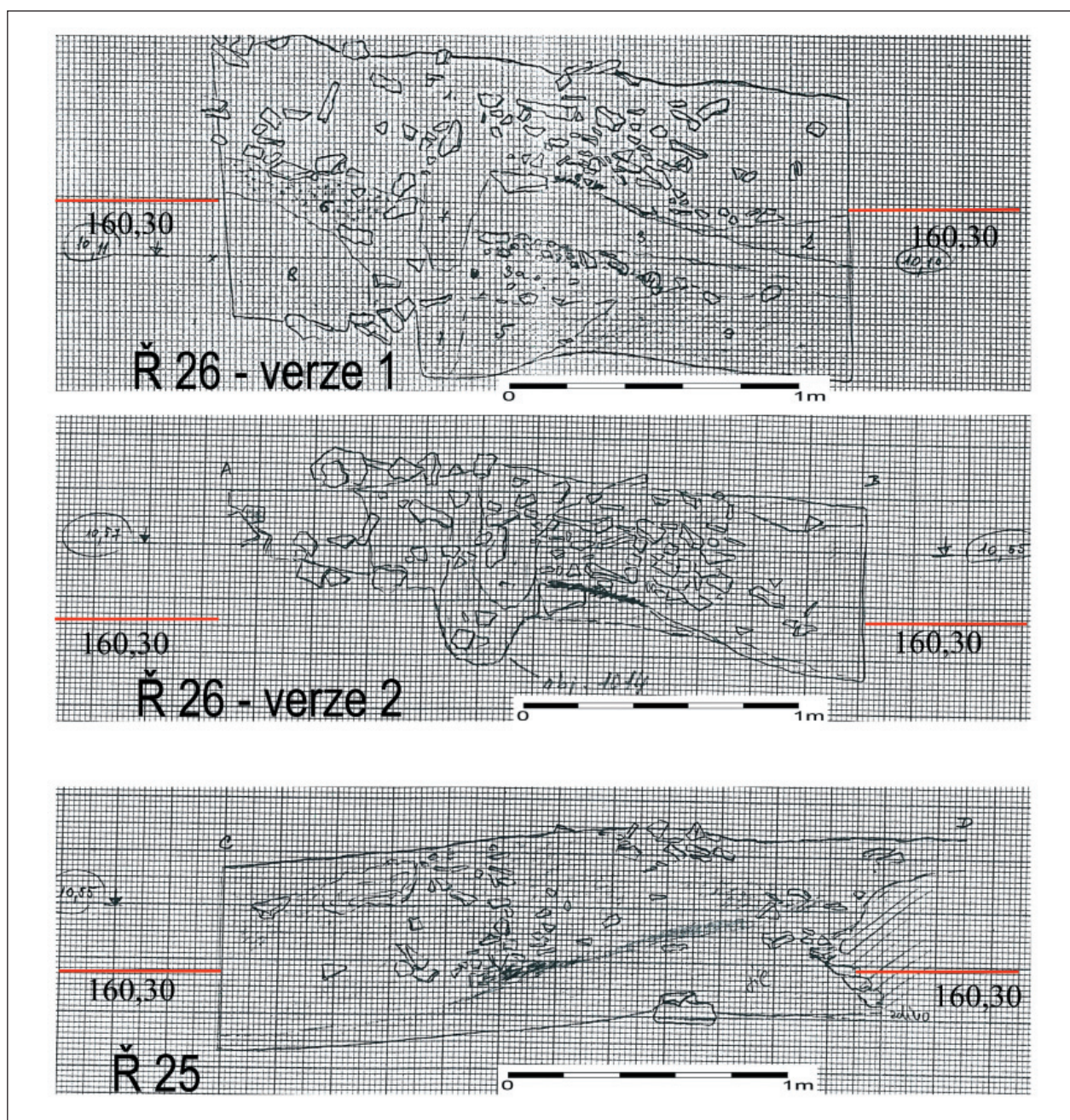


ním výzkumu (v tomto momentu fixovaném na odkryv mostu<sup>2</sup>), je velmi obtížné tento jev vysvětlit. Každopádně přítomnost řady kůlů pod mostovkou by nejspíše ukazovala na skutečnost, že kůly i kamenná zídka zde byly postaveny před vybudováním mostu (opět však není žádný důvod chápat tyto dvě samostatné akce jako chronologicky významně rozdílné, může se jednat o přímou následnost) a že celá předsunutá konstrukce nedosahovala ani výšky mostovky (dle některých indicií by se mohlo jednat o úroveň 160,30 m n.m., viz dále v bodu 4; niveleta horní hrany zídky se pohybuje v maximálním intervalu asi 159,20–159,35 m n. m.). Z hlediska praktického by totiž k opevnění nejbližší palisáda (při svažitém terénu) vadila mostu nad ní více, než zbylé dvě níže položené řady kůlů. Jak bude ale dále ukázáno, místa pod mostovkou pro tyto kůly bylo nejspíše dost (230 cm pro vnější řadu a minimálně 165 cm pro řadu vnitřní). Další řady kůlů mohly následně zpevňovat břeh postupně v nejzjistitelných časových intervalech tak, jak si to vyžadoval stav eroze břehu (srov. Procházka 2009, 167), i když pro to neexistují žádné důkazy.<sup>3</sup>

### 3.) fortifikace

Samotná fortifikace je dokumentována velmi nepravidelně a nesystematicky. Bez primární analýzy nálezové situace je velmi obtížné získat celkový obraz způsobu budování dřevěného tělesa hradby. V zkoumaném úseku nebyl realizován ani jeden celkový příčný řez, jediný použitelný profil (složení několika dílčích řezů, na obr. 2 jsou označeny jako řezy č. 29 a 30) tvoří hrana JV části zkoumaného úseku fortifikace ve čtvercích 44/-18, 45/-18 (částečně zkoumaný, nedokumentovaný), 45/-19, 46/-19 a 46/-20 (oba poslední nezkoumané).

Celá technologicko-chronologická charakteristika fortifikace tak, jak jej nabízí B. Kavanová, je nesmírně komplikovaně popsána a v publikaci dokumentována na řezech bez bližšího popisu jejich plošného umístění i bez výškové (niveletační) fixace. Z fotografií, které ukazují rozličné fáze odkryvu a které nejsou v publikaci dostatečně popsány (včetně toho, že způsob snižování se jeví velmi chaotickým), ale i ze směru a způsobu realizovaných řezů se celý výzkum jeví, jakoby až do samého závěru nikdo nevěděl, že odkrývá průchod opevněním (bránu) s fortifikací, probíhající v ose SZ-JV. Téměř žádný z hlavních realizovaných řezů není orientován logickým způsobem tak, aby sledovaný objekt či problém řezal příčně.



**Obr. 6.** Řez č. 25 od JZ a č. 26 od SV. Řez č. 26 je v dokumentaci realizován z neznámého důvodu ve dvou značně odlišných verzích (v různých sezónách výzkumu po obnoveném začišnění profilu?). Pouze verze 1 je však publikována B. Kavánovou (2003, 217, obr. 11).

**Fig. 6.** Cross-section No. 25 from SW and cross-section No. 26 from NE. For some unknown reason there are two considerably different versions of cross-section No. 26 in the documentation (in different seasons of research after the clean-up of the profile?). However, only version 1 is published by B. Kavánová (2003, 217, Fig. 11).

Podobně celkový vývoj hradby, představovaný autorkou (Kavánová 2003, 213–219), je dle mého názoru překombinovaný, mísí chronologické a čistě z technického hlediska vzniklé kontexty, neřeší otázku jejich lokálnosti a jakési možnosti „historické náhody“ v případě jejich výskytu uvnitř fortifikace, resp. nepočítá s rizikem, že tyto lokálně se vyskytující vrstvy nelze brát jako kontexty

obecně vztážitelné k celkovému budování hradby, či dokonce k jejím přestavbám nebo fázovosti ve smyslu chronologickém. Nelze zřejmě mluvit o dvou etapách hradby, neboť autorčinu tzv. první etapu interpretuji ve shodě s R. Procházkou (2009, 167 a 174) pouze jako jeden z prvků hradby - konstrukci, nemající však nic společného s fortifikační funkcí (viz výše). Otázkou je i to, co považuje

B. Kavánová za druhou složku údajné první etapy hradby, tedy „dřevěné konstrukce na vrcholu svahu“ (2003, 219 dole v popisu celkové situace). Z kontextu vyplývá, že zarážené kůly řadí autorka do své starší fáze mladší etapy opevnění (např. obj. 1016 - Kavánová 2003, 216, obr. 9). Poznámka, že „Kůly, částečně zachycené v podloží na vrcholu svahu, se v horních vrstvách nerýsují, a patří tedy s největší pravděpodobností rovněž k této starší etapě“ (tamtéž, 216), se nejspíše týká popisu kůlové konstrukce domu, jehož podlaha se nachází skutečně přímo pod jádrem hradby ve čtv. 44/-18 až -19 (obj. 1067, poloha viz např. Poláček, Marek 2005, 254, Abb. 253). Na nic dalšího jsem v textu nenarazil. Je tedy otázkou, co vlastně ona „dřevěná konstrukce na vrcholu svahu“ představuje, čím by měla být reprezentována a jaký by měla mít vztah k vlastní fortifikaci tak, aby byla dle autorky považována za funkční součást chronologické „etapy“ vývoje této fortifikace. Zajímavá je v tomto ohledu ještě další poznámka B. Kavánové (2003, 219 nahoře), že „Starší etapa opevnění tedy byla s největší pravděpodobností dřevěné konstrukce, protože však byla plošně zachycena pouze v poměrně úzké sondě, nelze zjistit další detaily“. Znovu nelze poznat, co tím autorka myslí. Pravdou je, že několik kůlových jam, vzhledem k jejich stratigrafickému postavení (jsou patry až jako zahloubené do podloží) zařaditelných před stavbu celého opevnění i brány, je v dokumentaci zachyceno, ovšem bez jakéhokoliv popisu a bližšího komentáře (typickou ukázkou je např. nečíslovaná kůlová jáma, nacházející se shodou okolností přímo uprostřed průchodu opevněním v SV rohu čtv. 43/-19 – viz např. Poláček, Marek 2005, 254, Abb. 253). Tyto kůly však netvoří žádnou strukturu. Vzhledem k jejich náhodnému rozmístění, rozdílné podobě a nedostatečnému způsobu dokumentace a popisu neexistuje nic, co by opravňovalo k interpretaci těchto kůlů jako součástí nějaké starší fortifikace.

Ražené kůly přiřazuje B. Kavánová, jak bylo vzpomenuťo výše, do starší fáze mladší etapy vývoje hradby. Je však třeba připomenout, že ač to z textu B. Kavánové může vypadat, že těchto ražených kůlů je celá řada a ona jako příklad uvádí dva, ve skutečnosti tuto její „starší fázi brány“ (je potřeba vidět, že na konci práce už autorka s termíny starší/mladší fáze brány nakládá jako s reálně existujícími, a dokonce absolutně datovanými představami brány – viz Kavánová 2003, tabulka na str. 347) reprezentují právě a jen tyto dva kůly. Víc jich totiž ve zmiňovaném prostoru není. Vedle již vzpomenuťého kůlu 1016 jde již jen o poněkud problematicky dokumentovaný obj. 1014 ve čtv. 44/-19. Patrně v neodhadnutelném časovém úseku byl v tomto místě dle dokumentované situace jeden kůl nahrazen novým (obě kůlové jámy přímo nad sebou jsou identifikovány jako obj. 1014 - ??). V publikaci B. Kavánové (2003) je tato situace zobrazena na str. 217, obr. 11, ovšem nikde nenalzáme informaci o tom, že tento profil existuje v původní dokumentaci ve dvou verzích (jedná se o řez číslo 26, poloha viz obr. 2; obě verze v originální podobě viz obr. 6), což samo o sobě je opět velmi zarážející a nedůvěryhodné. Podobně jako kůl 1016 leží i tento kůl (tvar kůlové jámy v řezu v podstatě ani neop-

ravňuje k tomu, aby byl řazen mezi zarážené kůly) v řadě kopaných, kameny obložených kůlových jam podél JV strany průchodu bránou (B. Kavánová mimochodem ve své publikaci v popisu zmiňovaného obr. 11 uvádí závadějící informaci, že v případě obj. 1014 jde o „kůlovou konstrukci u nároží brány“). Oba mohou být maximálně pozůstatkem lokální opravy dřevěné brány (to ovšem neznamená, že by jakákoliv taková přestavba musela být nutně synchronizována s nějakou etapizací konstrukce hradby, Kavánová 2003, 218 dole), která byla jistě vždy prvním a nejzranitelnějším objektem, na nějž byl veden případný vojenský přepad. Vzhledem k charakteru, možnostem a úrovni tehdejšího vojenství ostatně samotná velkomoravská fortifikace sotva mohla utpět větší újmu při jakkoliv prudce vedeném útoku. Z toho důvodu by nepřekvapilo i vícenásobné přebudování samotné konstrukce dřevěné brány. Případný chronologický rozdíl mezi stratigraficky nad sebou zachycenými kůly navíc nemusí být ani velký, resp. archeologicko-historicky významný (pokud je např. v řádu několika málo let). Oba objekty, 1014 a 1016, navíc nemají příliš společných vlastností a již na první pohled nevykazují vnější podobnost, tudíž v podstatě nemáme žádnou oporu, která by opravňovala dokonce ani tyto dva kůly považovat za současné, resp. je řadit do shodné „fáze“ přebudování brány. Obj. 1016 je dle dokumentace skutečně nejspíše raženým kůlem (z něhož však máme zachycen pouze tvar poměrně ostrého hrotu), stratigraficky opravdu předcházející kopaným kůlům brány (v popisu čtverců je ovšem informace, že kůl byl zahlouben do podloží, což evokuje případy kůlových jam, vzpomenuťých výše v souvislosti s údajnou „starší etapou hradby“). V případě objektu 1014 odpovídá nivelačně ostatním kůlům brány spíše ten stratigraficky starší - v první variantě na obr. 6, v druhé dokumentované variantě je to ještě patrnější, tudíž by nemělo jít o starší fázi brány, ale nejspíše naopak o mladší opravu kůlu 1014 v době, kdy brána již stála. Pokud je tomu tak, pak celou „starší fázi mladší etapy“ v případě brány představuje jeden ražený kůl 1016. Ponechávám na úsudku každého čtenáře, zda je to dostačující k doložení existence samostatné „fáze“ jakékoliv dřevěné stavby, navíc dále v textu autorkou ještě i absolutně chronologicky ukotvené.

Údajná existence „starší“ a „mladší“ fáze „mladší etapy“ hradby je postavená na lokálně se projevující uloženině, popisované jako „více či méně souvislá vrstva kamenité destrukce s maltou“ (Kavánová 2003, 217). Plošný rozsah této „vrstvy“ tak, jak je popsán B. Kavánovou, nelze z analýzy dokumentace potvrdit (k problému tohoto jevu viz výše v úvodu popisu celkové nálezové situace). Ve skutečnosti se dle kresby a popisu v dokumentaci jedná o příměs maltových zlomků v určité úrovni souvrství, projevující se jako maximálně 4 cm silná „vrstvička“ zachycená v podstatě pouze v jediném z dokumentovaných delších profilů celého zkoumaného prostoru fortifikace s bránou – v řezu č. 4 (v originální dokumentované podobě viz obr. 3 – levá část; poloha viz obr. 2). Tato příměs malty se tedy v reálu vyskytovala v o mnoho tenčí mocnosti, než jak je reprodukována v publikaci B. Kavánovou (2003, 217, obr. 12; zde je mís-

ty, vzhledem k uvedenému měřítku, kreslená v síle 8–10 cm). V asi 4 m dlouhém profilu tato příměš malty, jež má představovat horizont, oddělující zásadní chronologické fáze celého areálu, navíc na obou koncích vyznívá. Vedle tohoto publikovaného řezu č. 4 v S části průchodu branou je podobná „vrstvička“, charakterizovaná přítomností kousků malt, patrná již jen u J vnitřního nároží brány ve čtv. 43/-18 (řez číslo 18, obr. 2), v prostoru kúlových jam, patřících vlastní dřevěné konstrukci brány na její JV straně (obj. 1015–1017, řez č. 27, obr. 2; viz Kavánová 2003, 216, obr. 9), a s velkou mírou opatrnosti i v případě řezu č. 26 mezi výše vzpomenutými dvěma kúly objektu 1014 nad sebou (Kavánová 2003, 217, obr. 11). Zde však jsou „zlomky malty“ dokumentované pouze v první ze dvou verzí tohoto dokumentovaného profilu (srov. obr. 6). O nějakém „horizontu“ by však bylo možné přemýšlet pouze v tom případě, pokud bychom přistoupili na premisu, že jakýkoliv kontext s příměsí malty musí být nutně jeden a tentýž. Jak teoreticky, tak na základě zkušeností z terénu však tento předpoklad nemůže mít obecnou platnost. Jelikož nikde v základní dokumentaci ani v popisech archeologických situací jednotlivých zkoumaných čtverců v náleзовé zprávě (Kavánová 1981) nejsou zmiňované útržky vrstev se stopami malty vzpomenuty, popsány, natož ztotožněny, padá i poslední důvod pro toto tvrzení. Pouze dle popisu náleзовých situací na sáčcích s nálezy lze dohledat informaci, že nějaká maltová vrstvička, popř. příměš malty se nachází v průchodu opevněním (především ve čtv. 44/-19, v jediném případě pak vždy ve čtv. 43/-19 a 43/-20, bez odezvy v kresebné dokumentaci i v popisech čtverců, čímž je zřejmě dána „důležitost“ výskytu maltových zrn ve zkoumaném terénu), avšak na tomto základě přece nelze provést automatické ztotožnění všech těchto informací v jeden kontext. Dokonce, i kdyby tomu tak bylo, šlo by jen o přítomnost maltové drtě v prostoru brány, jejíž stratigrafické uložení se dle kusé dokumentace nachází níž, než pochůzný horizont průchodu branou v době jejího fungování (viz dále v bodu 4). A to jak na základě srovnání nivelací, tak odvození ze zmiňovaných popisů, kde příměš malty leží pod horizontem spálených dřev nebo pod jílem (rozvalené destruované jádro hradby), popř. jsou nálezy lokalizovány souslovím „od maltové vrstvičky po podloží“ (údaj o hloubce, jako jedné ze standardních informací mikulčické evidence již od 50. let, ve všech případech chybí). B. Kavánová však navzdory výše uvedeným skutečnostem tuto vrstvičku popisuje jako přecházející do prostoru brány z tělesa hradby a pokládá ji za zásadní „chronologicky i kvalitativně odlišné fáze výplně průchodu“ (Kavánová 2003, 216). Informace o její přítomnosti v samotné hradbě však neexistují! Ostatně už sama představa o jakési povrchové úpravě nějaké „fáze“ hradby, kdy by na povrchu byly naskládány kameny a prolity maltou, se jeví čistě z praktického a technického hlediska jako naprosto iracionální (důvod??), nehledě na trvanlivost takovéto úpravy, která by dle všeho nepřežila ani první zimu. Kontexty se zrnky malt jsou, stejně jako další uložení v tělese hradby, dle mého názoru lokálními vrstvami, které se mohou vyskytnout v jakémkoliv místě jakékoliv stavby, kde je třeba

vyplnit daný prostor kubaturou materiálu, přičemž se do stavby dostane, či je do ní záměrně umístěn jakýkoliv odpad, který se vyskytuje v nejbližším okolí. Rozpoznávání malty při starších výzkumech bylo dle vzpomínek pamětníků vždy velmi tristní záležitostí, údajná přítomnost malty byla často zaměňována s přirozenými vápencovými concremi, které se vyskytují v jílu. I kdyby toto nebyl problém zmiňované vrstvy, i kdyby její přítomnost ve fortifikaci byla doložena (což prostě není), ani tak by nešlo o nijak překvapivou skutečnost při připomínce toho, že v okolí brány byly stavěny (možná i opravovány) dvě kamenné, na maltu stavěné budovy, a to V. kostel (v bezprostřední blízkosti) a kostel č. VI. na protějším břehu, pouze ve vzdálenosti přemostění koryta Moravy.

Dokonce, i kdyby tato vrstvička byla přítomná jak v tělese hradby, tak v průchodu (s čímž se po analýze dostupné dokumentace nemůžu ztotožnit), svědčilo by to nejspíš pouze o tom, že hradba i brány byly postaveny ve stejném časovém horizontu, jednotným záměrem, který vedle vybudování mohutné a vysoké hradby zároveň vyžadoval i navýšení a znivelování průjezdu opevněním tak, aby úroveň terénu uvnitř logicky pokud možno navazovala v rovině na dřevěný most, vedoucí přes říční koryto do areálu tzv. Těšického lesa, ke kostelu č. VI. Pochůzná úroveň průchodu branou se ostatně nacházela po revizním rozboru celé náleзовé situace poněkud výše (o 30–40 cm), než zmiňovaná „maltová vrstvička“ (zrnka malty jsou dokumentována ve výše uvedených případech zhruba v intervalu 159,90–160,00 m n. m.), která by tak měla být interpretována pouze jako součást žádané navážky terénu. Koresponduje s tím jak báze kamenné konstrukce brány, rozptýlené nálezy, obložení kúlů konstrukce brány a kosterní pozůstatky jedinců, pohřbených či ponechaných v destruktivním horizontu celého areálu, tak destrukce hradby v prostoru průchodu (viz dále, bod 4).

Komplikovaný popis uložení v tělese hradby (Kavánová 2003, 216–217), jakési „jádro valu“ a „sypaná část“, se nejeví být při bližším pohledu na celkovou náleзовou situaci smysluplným. Nejedná se jistě o nic jiného, než o technologickou úpravu zvoleného koridoru před budováním hradby v podobě vyrovnávky terénu. Podsýpka v podobě písčitého materiálu přímo pod zamýšlenou čelní kamennou zdí se v takovém případě jeví být nejvýhodnější volbou, neboť brání nežádoucímu propadání terénu v důsledku značného tlaku této těžké, avšak nepřiliš rozměrné konstrukce. Další uložení, v přísném stratigrafickém chápání mladší než toto „jádro“ (stejný poznatek vzpomíná i R. Procházka 2009, 165), jsou jen technologické vyrovnávky terénu pro stavbu vlastního dřevěno-jílového tělesa fortifikace. Přechody mezi těmito uloženími, stejně jako mezivrstvičky mezi nimi, ukazují právě na rychlé následné navrstvení, které si lze v podstatě chronologicky představit třeba již v řádu od minut či hodin až po „několik dnů“. Není proto důvod, dle mého názoru, takto komplikovaně popisovat uložení v tělese hradby (ačkoliv na druhou stranu chybí prostý „technický“ popis stratigrafického sledu kontextů v tomto dřevěno-jílovém jádru opevnění) a zavádět velmi specifické a do jisté míry na první pohled matoucí termíny



jako „jádro valu“ (Kavánová 2003, 216–217; termín val je obecně užíván spíše v případě popisu až destruované fortifikace, anebo prostého navršeného opevnění bez vnitřních konstrukcí).

Zásadním problémem, který byl nastíněn již v úvodu, se ovšem jeví být ta skutečnost, že nedisponujeme žádnými relevantními daty, jež by opravňovala k tomu, jednoznačně určit podobu hradby, její výšku, dokonce ani to základní, tedy její rozměry. Dosavadní publikované celkové plány, popř. rekonstruovaná podoba fortifikace v tomto prostoru (Kavánová 2003, 212, obr. 2 nebo 246, obr. 52; Poláček, Marek 2005, 249–259, především pak ideální podoba na Abb. 256, str. 257) lokalizují líc čelní zdi, tedy ho určitým způsobem kodifikují, od čehož se odvozuje i samotná šířka celé hradby. Avšak ve skutečnosti jsou informace o poloze líce čelní zdi v dokumentaci odvozeny pouze z plošného plánu ze čtv. 45/-19 (obr. 4) v případě JV úseku směrem od brány, zatímco v případě SZ úseku nejsou k dispozici data žádná!

Nejlepší představu o této skutečnosti nabízí práce B. Kavánové (2003, 212), kde na obr. 2 lze vidět umístění tohoto plánu i se vzpomínanou linií mezi obj. 1018 a hrobem 1491. Ve vedlejším čtv. 44/-19 není o líci zdi v originální dokumentaci žádná informace, zakreslené kamení může evokovat čelní linii hradby, ovšem ani polohou ani tvarem ani žádnou zmínkou v plánu tuto domněnku nelze podpořit. Podle těchto podkladů by musela být linie možného průběhu líce čelní kamenné zdi rekonstruována tak, jak je zakreslena na obr. 5 červenou barvou s napojením na S vnější roh průchodu branou v SZ úseku zkoumané hradby. Tento roh však reálně zřejmě nebyl dochován a nejsevernější dokumentovaný bod tedy není skutečným nárožím (viz obr. 7, popř. Kavánová 2003, 214, obr. 6). Průběh linie podle těchto v dokumentaci kodifikovaných dat by ovšem nekorespondoval s linií týlu ani s linií předsunutých řad kúlů před hradbou (které jsou s linií týlu prakticky souběžné). Pomocí sesazení tří dokumentovaných řezů na samotné JV hraně zkoumané plochy (řez č. 29 a 30, poloha řezu viz obr. 2; tento profil je ostatně publikován i v monografii B. Kavánové, ovšem sesazen je tam ne zcela přesně – Kavánová 2003, 218, obr. 13), v nichž je líc hradby rozpoznatelný a je v originální dokumentaci výslovně identifikován, a po jejich reálné plošné lokalizaci v 2D prostoru (kresby profilů zcela nepochopitelně nejsou v původní dokumentaci přesně fixovány na jejich krajní body) získáme polohu čela zdi, která odpovídá zhruba výše vzpomenutému plošnému plánu ze čtv. 45/-19. Průmět polohy čela zdi dle tohoto celkového (a mimochodem jediného!) řezu hradbou ve zkoumaném, téměř 20 metrovém úseku fortifikace u SV brány mikulčické akropole do plošného plánu je na obr. 5 označen velkým zeleným bodem. Pokud tento bod propojíme s místem na jednom z plánů ve čtv. 44/-19, který se jeví být snad SV vnějším nárožím brány, získali bychom linii, která sice mívá onen nejsevernější bod dochované SZ lícované zídky průchodu branou, ovšem tato linie je pak téměř přesně souběžná jak se zmiňovaným týlem hradby, tak s trojřádem kúlů před opevněním (linie by v průsečíku SZ líce průchodu branou tedy zhruba ukazovala na místo

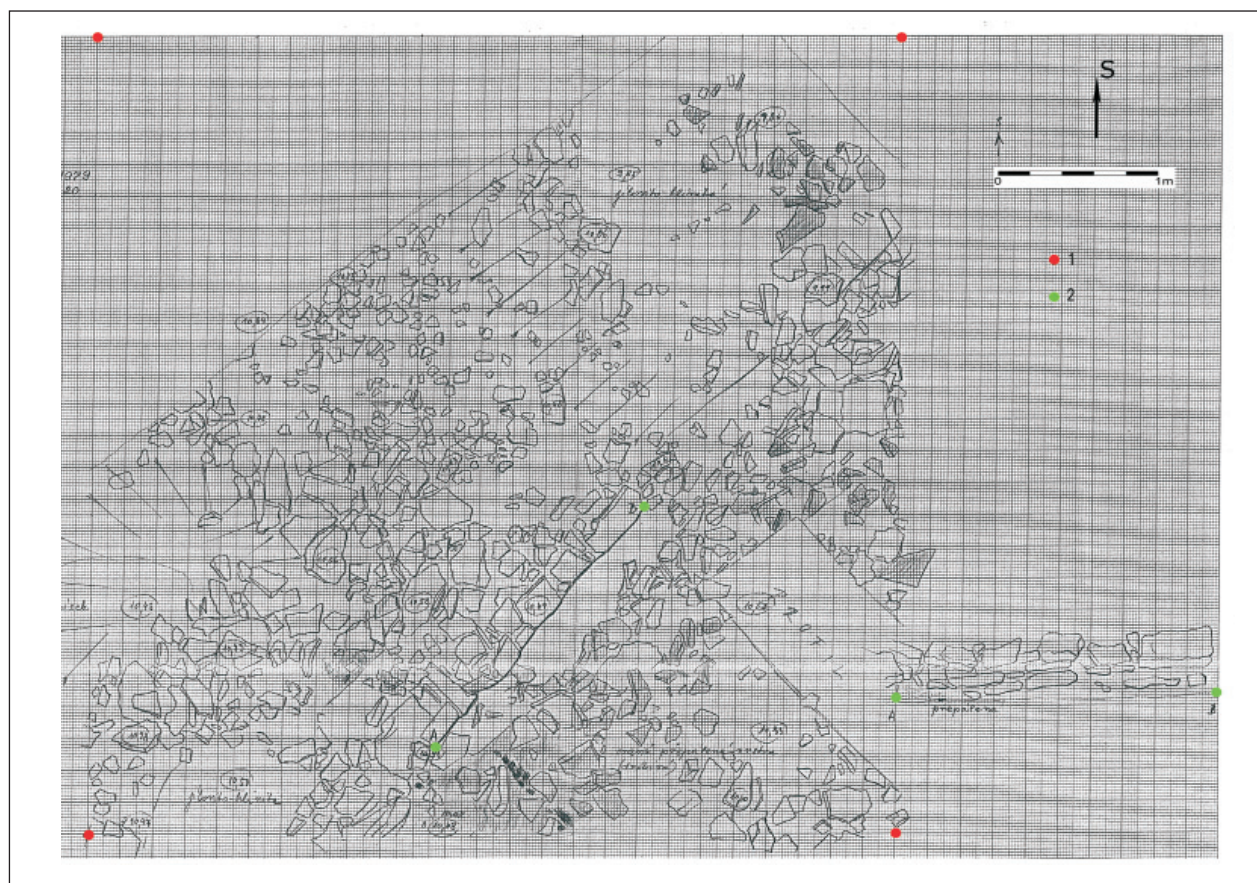
nedochovaného S vnějšího nároží brány). Odhad této druhé varianty průběhu linie líce čelní zdi dle dostupné dokumentace je na obr. 5 proveden zelenou barvou. Jedná se dle mého názoru o nejreálnější rekonstrukci sledovaného úseku hradby akropole, jakou můžeme získat jen s pomocí dostupných dat kusé dokumentace. Bez nového terénního výzkumu se však i tak bude jednat o pouhý odhad. V tomto revidovaném případě by celková šířka hradby od týlu po líc čelní zdi činila asi 6,9 až 7 m, což ne zcela odpovídá odhadu B. Kavánové (7,5 m; 2003, 219), avšak koresponduje to s korekcí R. Procházky (2009, 173).<sup>4</sup>

Vzhledem k tomu, že v celém zkoumaném úseku hradby v prostoru SV brány akropole nebylo vůbec dokumentováno dřevěné jádro hradby za čelní zdi, neexistuje žádný doklad, na základě kterého by bylo možné rekonstruovat jeho podobu. Nelze tedy vyloučit ani jeho stupňovitý (schodkovitý) charakter (srov. Mazuch v tisku b pro SZ úsek hradby akropole). Stejně tak nelze prakticky nic říci ani k možnostem rekonstrukce výšky hradby. Jediným prostorově nezpochybnitelným prvkem hradby tak zůstává pouze řada pravidelně rozmístěných kúlů, které zapažovaly výdřevu týlní strany fortifikace.

Nastínění výše uvedené problematiky, týkající se rozměrů a podoby opevnění mikulčické akropole, opět poukazuje na zcela zásadní rozpory a nedostatky, vyplývající z postupu tehdejšího terénního výzkumu či/a následného způsobu dokumentace, které jsou přehlíženy, nejsou popsány, popř. se na ně dosud ani nedošlo, přestože na základě závěrů, uveřejněných v monografické práci B. Kavánové se jeví vše zcela jasné, doložitelné a bezmála nezpochybnitelné. V tomto případě ovšem nejde o různé interpretační pohledy, zde by se mělo jednat o fundamentální data, na nichž pak lze v ideálním případě ony hypotézy a interpretace stavět. Pokud se opakovaně ukazuje, že ani tyto „základy“ nesedí, je potom velmi ošidné důvěřovat „stavbě“, na takovýchto základech stojící.

#### 4.) průchod branou

Přerušení hradby, představující průchod SV branou akropole, se projevilo v konfiguraci terénu již před zahájením výzkumu. Val vykazoval přesně v místě někdejší hradby snížení zhruba o 50 cm oproti okolní průměrné niveletě nejvyšších míst v současném terénu zachovaných reliktvů opevnění (viz Poláček, Marek 2005, 261, Abb. 259). Přerušení hradby pro potřeby průchodu skrz opevněním a vybudování dřevěné brány má šířku asi 5,6–5,7 m a bylo v celé světlosti, odpovídající šířce hradby, lícováno kameny (je samozřejmě otázkou, zda také v plné výšce fortifikace). V průchodu branou jsou pomocné profily položeny jen podélně s cestou, nikoliv napříč, dále směrem do vnitřní plochy hradiště je většina dokumentovaných profilů realizována mechanicky na hranách výzkumných čtverců, tedy S-J směrem, nikoliv výhodně napříč komunikací (srov. polohu následujících vzpomenutých řezů na obr. 2). Ve čtv. 43/-19 tak je řez např. veden po Z okraji čtv. od jihu přesně na hranu vnitřního JZ nároží brány (řez č. 11 – viz obr. 8, podobně dokumentovaný V profil čtv. 42/-19 (poloha viz obr. 2, řez č. 12). Jediný příčný řez průchodem branou (řez č. 6) ve čtvercích 43/-20 a 44/-

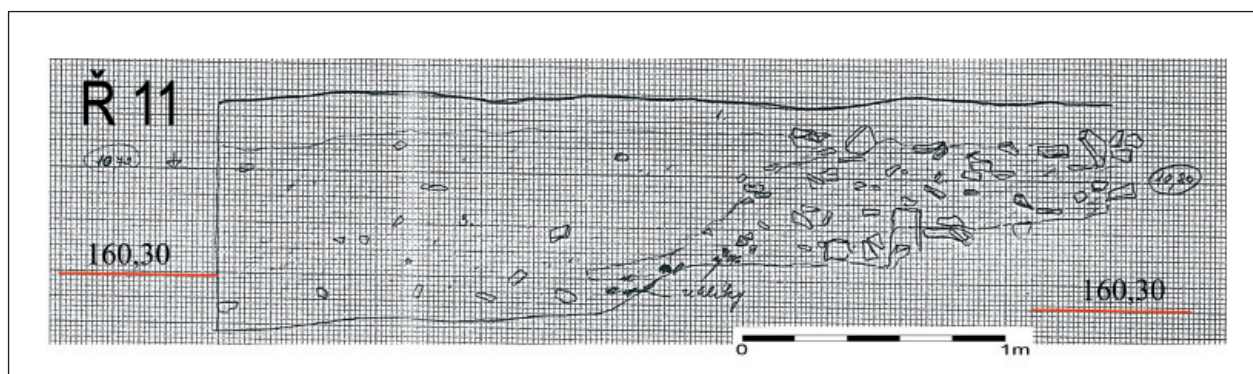


**Obr. 7.** Plán ze čtv. 43/-20 představuje zachycení spodních řádků lícované SZ zídky průchodu SV branou mikulčické akropole. Dle tohoto nákresu je patrné, že S vnější nároží brány se nedochovalo. Vpravo zakreslen pomocný profil č. 7, na němž lze odečíst výšku zachované zídky (je ovšem nutné si povšimnout, že kameny jsou poněkud zvláštně kresleny s šikmého nadhledu). Jedná se o jediný pramen, na jehož základě lze porovnáním s niveletami v plánu odvodit úroveň báze této zídky. Legenda: 1 - rohy zkoumaného čtverce, 2 - krajní body řezu č. 7.

**Fig. 7.** The plan from square 43/-20 shows the bottom rows of the aligned NW dwarf wall of the passage through the NE gate to the acropolis at Mikulčice. This sketch shows that the northern outer corner of the gate has not been preserved. On the right is auxiliary profile No. 7, which can be used to infer the height of the preserved wall (it is, of course, important to bear in mind that the stones are drawn somewhat oddly from an oblique perspective). This is the only source which, when compared to the vertical alignments in the plan, can be used to derive the level of the base of this small wall. Legend: 1 - corners of the square in question, 2 - outer points of cross-section No. 7.

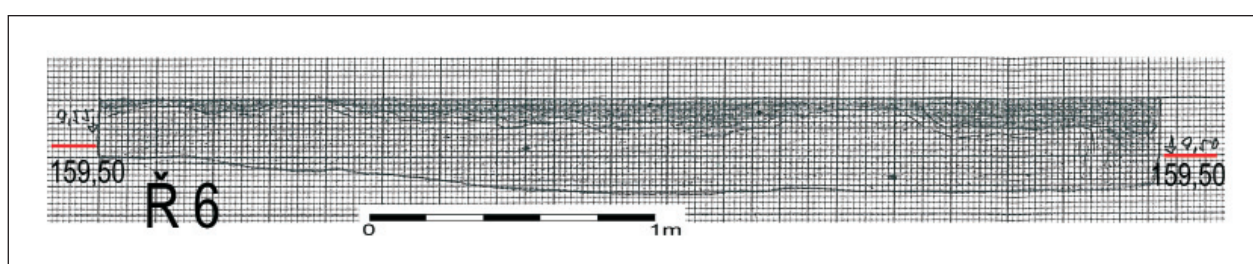
19 (vedený přímo přes jejich styk JV, resp. SZ rohem) je realizován až ze snížené úrovně, přičemž nelze absolutně zjistit z jaké; tedy co se nacházelo nad horní dokumentovanou hranou řezu, jaký to kvalitativně byl kontext(y) a jak mocný (viz obr. 9). Podobně postiženy jsou i zbylé dva hlavní profily v průchodu branou, které jsou však vedeny podélně s osou průchodu, tedy řez č. 4 (obr. 3) a č. 10, resp. 36 (viz obr. 10 – v tomto případě se jedná o jediné řezy, kde je dokumentována téměř nesnížená úroveň terénu – tedy i s kontexty nad pochůznou úrovní průchodu brány v době jejího fungování). V předkládaném textu jsou plány představeny nepřekreslené, v originální podobě tak, aby bylo vidět, co je vlastně základem všech dosud publikovaných tvrzení. Výše uvedený chudý výčet dokumentace představuje skutečně jediný původní pramen v celém objemu. Více řezů (vyjma pomocných profilů např. jednotlivých kúlových jam) již v průchodu branou při výzkumu Z 1977-81 realizováno nebylo.

Analýza velmi nesystematicky prováděné dokumentace, z níž je patrná značná nekonceptnost či jakási bezradnost v postupu odkryvu prostoru brány a přilehlého opevnění, přesto dovolila opakovaně na vícero místech stanovit pochůznou úroveň průchodu branou, tedy úroveň povrchu v době reálného fungování brány, resp. v době existence hrady a brány v její plné původní funkci v živé kultuře. Na nemnoha realizovaných řezech v prostoru brány, z nichž některé neobsahují ani základní geodetické a stratigrafické údaje a jsou proto zcela nepoužitelné, a na některých plánech je možné dobře stanovit tuto úroveň. Jedná se o poměrně neměnnou niveletu (což lze vzhledem k jasné funkční vyhraněnosti průjezdu branou a návaznosti na most logicky předpokládat) v úrovni zhruba 160,30 m n. m. V této niveletě se shodně nachází několik sídelních prvků, které ukazují na oprávněnost tohoto předpokladu:



**Obr. 8.** Řez č. 11 od V, který poměrně nešťastně od jihu zasahuje přímo do JZ vnitřního rohu SV brány akropole. Kamenná destrukce vpravo představuje zbytky tohoto nároží.

**Fig. 8.** Cross-section No. 11 from the E, which unfortunately extends from the south directly into the southern inner corner of the NE gate to the acropolis. The stone debris on the right is what is left of this corner.



**Obr. 9.** Řez č. 6 od JZ představuje jediný (!) realizovaný příčný profil v celém výzkumu průchodu SV branou. Je však založen a tedy i dokumentován z natolik snížené úrovně, že prakticky nenese žádnou použitelnou informaci.

**Fig. 9.** Cross-section No. 6 from the SW is the only (!) transverse profile made during the entire survey of the passage through the NE gate. However, it is based and documented on such a low level that it offers practically no useful information.

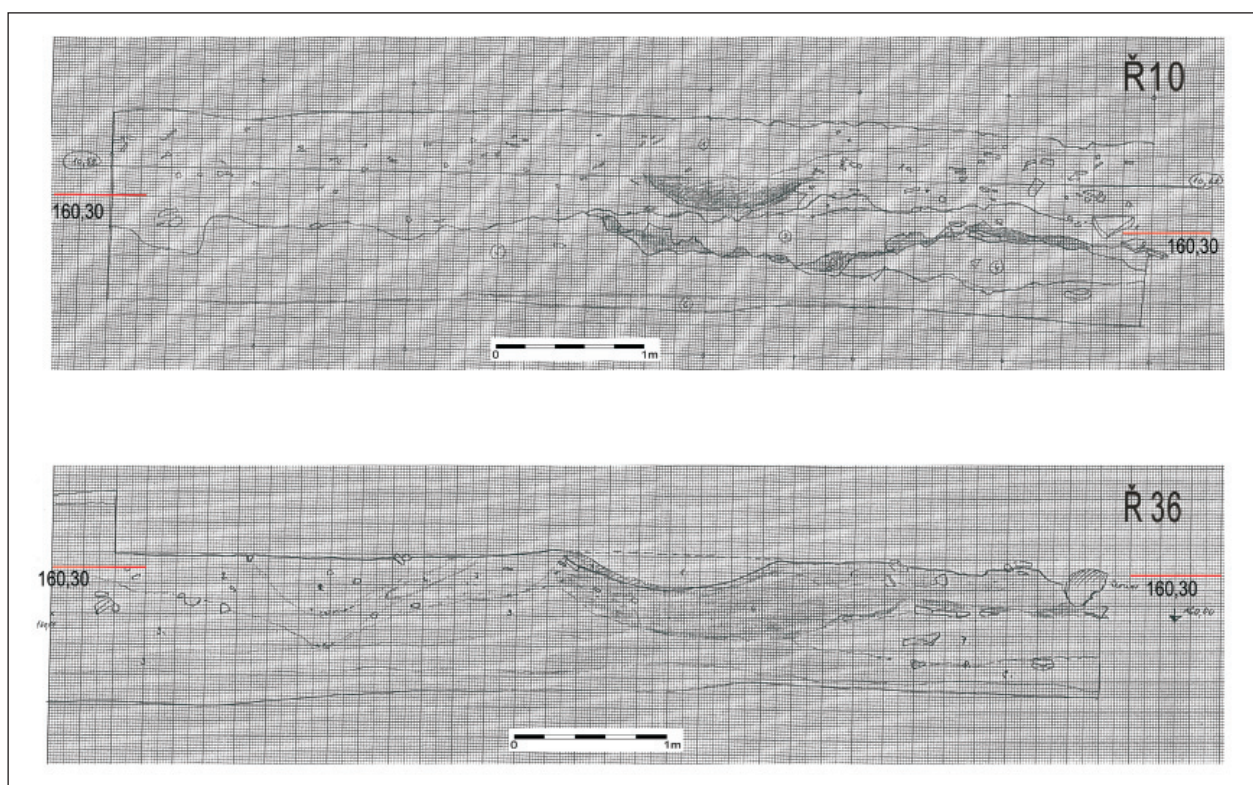
- již zmiňovaná úprava průchodu branou v podobě kamenného lícovaného zdíva, jehož báze se nachází právě zhruba v této úrovni, a to na vícero místech: Na řezu č. 11 (obr. 8; poloha viz obr. 2) jde např. o JZ vnitřní nároží brány, na plánu ze čtv. 43/-19 pak o bázi SZ lícované zídky průchodu v blízkosti tohoto nároží. Podobně je tomu na jednom z plánů ve čtv. 43/-20 (viz obr. 7), kde povrch nejvýše zachovaných kamenů té samé zídky, ovšem tentokrát v úseku u nedochovaného S vnějšího nároží, nese sice niveletu 160,50 m n. m., avšak v příslušném pomocném profilku na tomto plánu (řez č. 7 na obr. 7 vpravo, poloha viz obr. 2), je patrné, že výška zachované zídky je asi 10–20 cm (jde tedy v podstatě pouze o jeden až dva základové šáry), čímž se v případě báze této boční zídky průchodu branou dostáváme opět k hranici 160,30. Základ vnitřního J nároží ve čtv. 43/-18 je dle komplikovaného odečtu z nešťastně realizované dokumentace založen opět na niveletě 160,20 až 160,29 m n. m.

- kúlové jámy s kamenným obložím, které interpretuji ve shodě s B. Kavánovou a R. Procházkou jako stopy po dřevěné konstrukci samotné brány. Niveleta nejvýše uložených dokumentovaných horních hran kamenů z těchto obložím se opět pohybuje v úrovni kolem 160,20 m n. m. Je ovšem nutné připomenout, že kúlové jámy jsou dokumentovány až ve snížené úrovni (dnes již z dochovaných plánů neurčitelné), v níž došlo k realizaci

toho kterého konkrétního plánu, ne tedy v úrovni, z níž bylo poprvé patrné, že se v terénu tyto kontexty odlišují. Úroveň, z níž byly kúly zahloubeny, ležela tedy zcela jistě o něco výše, patrně ne však o mnoho. Z praktického hlediska užití kamenů pro zapříčení kúly proti jejich vyvrácení je zřejmé, že obložení kameny je vždy nejúčinnější v úrovni stávajícího povrchu, z něhož jsou kúly zahlubovány. Můžeme tedy opět uvažovat o niveletě v intervalu zhruba 160,20–160,40 m n. m.

- rozptýlené mobilní nálezy (např. kusy žernovů), rozptýlená kamenná destrukce z hradby, stopy spálených dřevěných komponent (z konstrukce brány?) jsou v terénu uloženy opět zhruba ve výše uvedené úrovni.

- kosterní pozůstatky některých jedinců, ležících (ať už se stopami pietního uložení, či bez nich) v zánikovém horizontu bez hrobových jam (nestandardní pohřby v sídlištních situacích, viz Hladík, Mazuch 2010); jako příklad lze uvést kostru 1472 u vnitřního JZ nároží brány, mezi týlní stěnou hradby a dvěma mohutnými kúly (obj. 971 a 1009), ležící v podstatě ve stejné úrovni jako kamenné obložení těchto kúly (poloha pohřbu viz např. Poláček, Marek 2005, 257, Abb. 256); niveleta je uvedena pouze ve snížení mezi kostmi pohřbeného jedince, odpovídá úrovni zhruba 160,15–20 m n. m. (není uvedena přesná niveleta bázi kostí, zdá se však, že mrtvý zůstal ležet při-



**Obr. 10.** Řezy č. 10 (od JV) a 36 (od SZ) dokumentují podélný profil průchodu SV branou akropole. Ačkoliv jde o řezy na dvou stranách jednoho kontrolního bloku, je jejich projev poměrně rozdílný. Kromě ukázky typického nesourodého a neúplného způsobu dokumentace a popisu stratigrafické sekvence řez ukazuje i druhotně narušení prostoru již funkčně zaniklé brány mladšími (mladohradištními?) zásahy.

**Fig. 10.** Cross-sections No. 10 (from the SE) and 36 (from the NW) show the longitudinal profile of the passage through the NE gate of the acropolis. Although these are cross-sections on two sides of one control block, they express relatively different things. Besides highlighting the typically inconsistent and incomplete documentation and description of the stratigraphic sequence, the cross-section also shows that the area around the gate, which by then was no longer in use, was disturbed by later (early mediaeval?) interference.

mo na povrchu, popř. byl pouze mělce, tedy provizorně pohřben).

- mladší zásahy (různá nepravidelná zahloubení), evidované výzkumem v prostoru brány, jsou opět patrné jako zahlubující se právě z několikrát zmiňované výškové úrovně.

S vybudováním fortifikace s branou souviselo zřejmě i znivelování, resp. navýšení terénu z vnitřní strany tak, aby komunikace a na ni navázané sídelní jednotky, ať už sakrální či profánní povahy, nepřekonávaly nežádoucí převýšení při jejich napojení na průchod branou a most (že tedy úroveň mostovky ležela ve stejné úrovni). Analýza právě tohoto prostoru bezprostředně z vnitřní strany navazujícího na bránu, jež by měla být dalším krokem revize výzkumu sledovaného SV areálu akropole, ukáže, nakolik je tento předpoklad relevantní (pokud to ovšem realizovaná dokumentace starších výzkumů dovolí). Domnívám se, že uvedené niveletě bude odpovídat i nálezo-  
vá situace na protějším břehu areálu Těšického lesa.

Zajímavým doplňkem k výše uvedeným dokladům o pochůzně úrovni komunikace procházející SV branou mikulčické akropole je i průmět polohy čelní kamenné zdi hradby ve vztahu právě k předpokládané niveletě průchodu branou a následné mostovky do řezu č. 4 (obr. 3; poloha řezu viz obr. 2). Ten obsahuje jak publikovaný úsek s již výše vzpomínanou maltovou vrstvičkou, od níž B. Kavánová odvíjí celý strukturálně funkční vývoj tohoto areálu mikulčické akropole, tak prostor před čelní zdí nad spodní kamennou konstrukcí a předsunutými řadami kůlů. Je velmi signifikantní, že předpokládaná úroveň okolo 160,30 m n. m. koresponduje s hranou líce čelní zdi. Dále vně hradby celý původní terén prudce klesá, tudíž zde již musel být umístěn počátek mostu. Výškový rozdíl úrovně komunikace, resp. mostovky, oproti dochovanému povrchu spodní kamenné konstrukce (tzv. zídka dle B. Kavánové) tvoří dle odečtu z plánů a řezů v dokumentaci v průměru okolo 100 cm (pokud vycházím z průměrné hodnoty nivelace povrchu této zídky 159,30),

vůči dokumentovaným kúlovým jamám představené palisády před touto zídou pak 165–230 cm (v závislosti na poloze kúlů na svahu, viz bod 2).

K samotné konstrukci brány lze říci jen málo. Rekonstrukce její podoby zřejmě navždy zůstane v oblasti úvah a představivosti historicky zaměřených architektů. Nezpochybnitelný je přinejmenším fakt, že v případě SV brány akropole se, na rozdíl např. od SZ brány opevněného předhradí (viz Hladík v tomto svazku), alespoň podařilo výzkumem doložit kúlovou konstrukci dřevěné nástavby brány. Lze tedy nejspíše pouze zopakovat zdánlivě lakonické tvrzení R. Procházky, že v tomto případě šlo s největší pravděpodobností o jednoduchou bránu čelního typu s věžovitou nástavbou (viz Procházka 2009, 174, srov. Hladík v tomto svazku, 39–68, teoreticky Šolle 1969). Je spodivem, ovšem odpovídá to chabé dokumentaci a způsobu výzkumu tohoto prostoru, že umístění kúlů, náležejících ke konstrukci brány podél obou lícovaných zdí průchodu, je zakresleno a publikováno ve dvou rozdílných variantách (viz Poláček, Marek 2005, 252, 254, 256 – Abb. 251, 253 a 255; oproti str. 257 a 258 – Abb. 256, 257). Na základě srovnání s originální dokumentací je správná verze druhá, která je též publikována v práci B. Kavánové (2003, 212, obr. 2; stejný plán jako Poláček, Marek 258, Abb. 257). V prvně jmenované publikované variantě došlo k chybě. Situace kúlových jam v průchodu branou podél bočních lícovaných zdí je bohužel opět nedostatečně dokumentována. Dle originální dokumentace, která je v případě prakticky celého průchodu opevněním velmi chaotická a nedůsledná, byly zachyceny u SZ zídky pouze dva kúly - obj. 1010 u JZ vnitřního nároží a obj. 1011 nebo 1012 (vzhledem k nejasnostem v dokumentaci to nejde rozlišit) dále k SV, zatímco na protější straně jsou tři jisté kúly a jeden poněkud problematičtější - obj. 1013, jako protějšek obj. 1010, u JZ vnitřního nároží a dále pak směrem k SV podél JV zídky problematický obj. 1014 (k tomu viz výše v bodu 3), a objekty 1015 a 1017. Vzhledem k předpokládané linii líce čelní kamenné zdi fortifikace (viz dále v tomto bodu) a výše uvedenému umístění kúlů brány (pokud odhlédneme od možnosti přehlédnutí dalších kúlů SV směrem, tedy „ven z hradiště“, při samotném výzkumu) je patrné, že dřevěná brána byla užší než celková světlost průchodu, že tedy byla zatažena asi o 2,6 m dovnitř oproti čelu hradby (kde, jak bylo vzpomenu výše, právě v této linii snad navazoval na průchod opevněním dřevěný most), kdežto na vnitřní straně patrně lícovala s týlní stranou fortifikace (kúly 1010 a 1013, viz obr. 5). Pokud tedy při JV zídce máme dokumentovány všechny kúly brány, znamenalo by to, že její šířka (průjezd branou) by byla okolo 4,5 m a hloubka (podélně s osou průjezdu) asi 4 až 4,1 m. Šířka celého průchodu opevněním, do něhož byla dřevěná brána vsazena - tedy od jedné lícované kamenné zídky po druhou, pak činila asi 5,6–5,7 m.

Zajímavým konstrukčním, resp. i funkčním prvkem, který nabízí pohled na nálezovou situaci u JZ vnitřního nároží průchodu opevněním, jsou dvě kúlové jámy (obj. 1009 a 971) ve čtv. 42/-19, které mají své nečíslované protějšky v podobě dvou dalších kúlových jam, zřejmě

představujících jediné výzkumem zachycené stopy po kúlech, zapažujících týlní stranu jádra hradby v SZ zkoumaném úseku (v JV části odkrytého úseku fortifikace jsou dokumentovány všechny tyto kúlové jámy, což mj. podporuje mou výše uvedenou domněnku o velmi špatně a nedostatečně vedeném terénním výzkumu SZ úseku této zkoumané plochy). Dva prvně uvedené kúly mohly spolu s protějšími opěrnými kúly tvořit jakýsi přístřešek, např. s funkcí jakéhosi stanoviště stráže brány, kterou lze celkem bez větších rozpaků předpokládat z čistě pragmatických důvodů i pro období Velké Moravy. Jedná se samozřejmě o velmi obtížně doložitelnou hypotézu. S lehkou nadsázkou lze připomenout, že v tomto objektu nechybí dokonce ani kosterní pozůstatky právě takového (potenciálně násilnou cestou ze světa sprovedeného) velkomoravského příslušníka stráže (výše zmíněná kostra 1472, představující nestandardní „pohřeb“ v úrovni zánikového horizontu hradiště a zároveň pochůzně rovně průchodu branou a následně komunikace směrem do centra akropole).<sup>5</sup>

Stopy po možných opravách dřevěné konstrukce brány i opakovaně zjištěné stopy silného požáru na uloženinách v průchodu brány či na kamenné destrukcii fortifikace v jejím bezprostředním okolí (stejně jako mrtví a nepohřbení jedinci na hradbách) naznačují, že prostor brány byl definitivně zničen (ve smyslu jeho komunikační i obranné funkce) požárem v důsledku fatální vojenské akce (srov. Mazuch 2012 b, s lit.).

## Závěr

Na rozdíl od B. Kavánové (2003) se domnívám, že v případě výstavby hradby šlo o jednorázový, jednotný a promyšlený záměr, který v jednom plánu představoval jak vybudování celé kombinované konstrukce fortifikace, tak kamenných úprav průchodu, samotné dřevěné brány v něm a logicky i dřevěného mostu, který spojil ohrazený prostor akropole s otevřeným sídelním areálem Těšického lesa (srov. Procházka 2009, 173–174). Absence terénních pozorování a detailní dokumentace znemožňuje rozhodnout, zda k tomuto aktu patřilo i vybudování vnější kamenné zídky s řadami kúlů (či alespoň jednou), popsanou v bodu 2. Vrstva, nacházející se pod fortifikací, se objevuje i mezi čelní kamennou zdí a zmiňovanou vnější kamennou zídou v břehu říčního toku. Dokumentace bohužel umožňuje obojí vysvětlení stratigrafického postavení zídky vůči této vrstvě. B. Kavánová, při své domněnce o před velkomoravským stáří této vnější kombinované konstrukce (které přisuzuje zřejmě mylně fortifikační funkci), počítá s tím, že tmavá vrstva se vytvořila „za“ touto vnější zídou, tudíž až po jejím zbudování. Stejně tak ovšem z dokumentace můžeme tuto situaci vyhodnotit opačně. Konstrukce může stát až v místě nejzazšího okraje staršího osídlení (což koresponduje s tím, že již jde o značně spádovaný břeh koryta řeky), nebo je dokonce okraj této sídlištní (možná v tomto případě již i druhotné odpadní) vrstvy výstavbou zídky přetnut. Dle nalezeného keramického materiálu z prostoru průchodu SV branou a destrukcii přilehlé fortifikace a z výsledků nového výzkumu v SZ úseku hradby akropole u II. koste-

la (Mazuch v tisku b) však vyplývá, že šlo ve všech zmínovaných prvcích opevnění skutečně o jednorázový akt, datovatelný do jednoznačně velkomoravského období.

Hypotéza o přebudování samotné dřevě jílové fortifikace s čelní kamennou zdí tak, jak ji předpokládá B. Kavánová (2003) a přejímá jako možnou i R. Procházka (2009; ovšem v jeho případě, na rozdíl od předkládané revize, bez možnosti korekce na základě originální dokumentace), je postavena na interpretaci mezivrstvy s kousky malty v tělese hradby, která může – a nejspíše má zcela lokální význam, je spíše technického rázu (nehledě k tomu, že je dokumentována pouze na několika místech, tudíž zcela útržkovitě, a to ještě pouze jako příměs zlomků malty do té které uložení) a v podstatě nemusí nést žádnou chronologicky zásadní informaci. Jinak řečeno tyto kontexty možná představují „fáze“, ale myšleno čistě technicky, např. jen „fáze“ výstavby či oprav, které jsou tak rychle časově následné, že je nemůžeme z archeologického hlediska vůbec použít k historickým interpretacím, neboť je z chronologické roviny nelze postihnout, rozlišit a tedy použít, popř. ani z jejich samotné povahy nemají pro datování význam.

Dostupná dokumentace v podstatě všech řezů opevněním mikulčické akropole, stejně jako nový archeologický výzkum hradby v SZ úseku akropole u II. kostela (plocha R 2012, viz Mazuch v tisku b) opakovaně v jednotlivých řezech představuje heterogenní navážky, z nichž bylo budováno samotné dřevě hlinité těleso či jádro hradby. Některé z těchto navážek jsou značně lokálního charakteru, mění se velmi rychle a to jak v horizontální, tak ve vertikální rovině, a jejich projev ukazuje často na čistě praktické užití druhotného odpadu při navyšování jádra hradby. Z tohoto praktického hlediska jde o nasypání „čehokoliv“, co je po ruce a čeho je třeba se zbavit, tak, aby došlo k navržení žádoucí hmoty a kubatury jádra fortifikace. Tedy v zásadě nic překvapivého, co by se nedělo do dnešní doby při jakékoliv stavbě. Nový terénní výzkum navíc, díky kontextuálnímu přístupu, a především z hlediska pouze prosté realizace dokumentace a evidence dokládá, že tyto vrstvičky jsou stratigraficky provázané s jednotlivými prvky hradby, že se tedy jedná o jednotný stavební záměr bez „fázovosti“. V určité době (problematika chronologického ukotvení tohoto bodu je zásadní a bohužel nejspíše vždy bude nejhůře zodpověditelnou otázkou celého problému, přesahující ovšem rámec předkládaného příspěvku) tak byla vystavěna celá „klasická velkomoravská“ hradba s čelní kamennou zdí, heterogenním dřevě hlinitým či jílovým jádrem (obsahujícím i starší odpad, mj. i včetně kusů malt) a předsunutou kamennou konstrukcí s řadami kúlů na vnější straně, ovšem zbudovaná jako jeden celek, což lze stratigraficky doložit (viz výše uvedená připravovaná práce).

Na výše uvedenou vrstvičku s maltou, představující nejspíše právě jeden s oněch technických heterogenních lokálních kontextů násypu jádra hradby, stejně jako na B. Kavánovou přepokládanou pochůznou úroveň průchodu branou, je pak navázána celá autorčina hypotetická konstrukce se sídelními horizonty A-D, a tudíž celý chronologický výklad strukturálních změn a vývoje sle-

dovaného areálu. S tímto však, na základě předkládané revizní analýzy, nelze souhlasit, neboť tato interpretace je v mnoha zásadních bodech nedostatečně podložena, jak bylo vzpomenuáno vícekrát již výše. S ohledem na rozbor originální dokumentace není žádný důvod považovat vlastní velkomoravskou hradbu za dvouetapově vystavěnou (mladší z obou „etap“ měla být dle autorky ještě přebudována, jde tedy ve výsledku v podstatě o tři fáze, dokonce autorkou i absolutně vročené). Bez zcela nutného, leč zatím nerealizovatelného revizního terénního výzkumu lze maximálně uvažovat o lokální opravě, možná právě jen samotného prostoru brány, která patrně, jako nejzranitelnější prvek obrany fortifikace, byla nejexponovanějším úsekem jakéhokoliv vojenského konfliktu, majícího za cíl mikulčické hradiště. Ovšem ani do této, případně se i stratigraficky jevící a zachycené „dvofázovosti“ (kterou však nelze a priori vztahovat na fortifikaci), by neměla být automaticky projektována chronologická rozdílnost takového rázu, aby dle ní byly stanoveny jednoznačné sídelní horizonty dalších sídelních kvalit uvnitř opevněného prostoru a jejich jednotlivých objektů (podlah domů, jam, hrobů, zbytků nadzemních budov, případně církevní stavby, ať už jakékoliv podoby), které jsou pak velmi problematickými a metodicky ne zcela akceptovatelnými způsoby fixovány na absolutní data.

Revizní vyhodnocení dokumentace výzkumu v prostoru SV brány akropole na druhou stranu potvrzuje ve shodě s B. Kavánovou existenci staršího osídlení v místech později vybudované velkomoravské hradby. Zda je možné toto osídlení, projevující se tmavou vrstvou i některými objekty přímo zasahujícími pod hradbu, vztahovat k celé rozloze areálu, nebo zůstalo dochováno jen v útržcích, nelze v této fázi analytické revize rozhodnout.

Velmi opatrně je třeba též přistupovat k autorčině předkládanému datování. Způsob navázání absolutní chronologie na jí vyčleněné fáze je postaven dle mého názoru na mnoha velmi diskutabilních bodech, které nemají natolik pevnou vypovídací hodnotu, aby byly dostatečnou oporou pro doložení předkládané hypotézy B. Kavánové o sídelním vývoji sledovaného areálu a jeho chronologickém ukotvení. V autorkou navrhovaném sledu horizontů A-D mimochodem není důvod spatřovat nic jiného, než, pokud použijeme jakýsi sémantický překlad, zcela předpokládaný rámcový vývoj od „před velkomoravské“ přes velkomoravskou, až po „po velkomoravskou“ fázi osídlení vyvýšeného prostoru akropole, což je zcela nezpochybnitelný a dávno známý fakt. Absolutní datace těchto změn, stejně jako datace zásadních strukturálních změn osídlení v této centrální opevněné části předního velkomoravského mocenského centra, je však tou nejsložitější a v mnoha ohledech nejdůležitější otázkou řešení do budoucna, která jistě nemůže být zodpovězena podobně zdánlivě „jednoznačným“ avšak metodicky velmi nedůvěryhodným způsobem na základě několika řádků velmi nesourodé, a především nedoložené argumentace.

Značnou nedůvěru vyvolává četné autorčino jednoznačné rozlišování, do kterých (jí samou stanovených) chronologických fází patří ten který objekt uvnitř sídelního prostoru v okolí brány, a to jak z důvodu malé-

ho množství provedených řezů a již komentovaného způsobu jejich realizace, tak vzhledem k nesystematickému dokumentování plošných plánů s velmi vágně popisovanými a nivelovanými kontexty. Plány, jak bylo uvedeno již výše, jsou vytvářeny zcela nezávisle na způsobu snižování terénu, resp. postupu výzkumu, nedokumentují hranice mezi kontexty a jejich plošný rozsah ani modelaci vzhledem k třetímu rozměru, pouze mechanicky zaznamenávají úroveň snižovaného terénu ve chvíli, kdy byl ten který konkrétní plán realizován. Vzhledem k nejednotnému popisu kontextů a absenci jakéhokoliv dodatečného vysvětlujícího textového komentáře je nemožné se v celé ploše orientovat, a především ztotožňovat jednotlivé dokumentované kontexty v různých výzkumných čtvrcích s takovou jistotou, která by mohla být oporou pro doložení stratigrafické, a v autorčině podání bohužel především chronologické „fázi“ jejího modelu sídelního vývoje sledovaného areálu. Jestliže způsob argumentace v této publikaci zdánlivě uklidňuje v tom smyslu, že jednotlivé závěry vycházejí z vyhodnocených a interpretovaných stratigrafických vztahů, opřených o jasné důkazy v dokumentaci, je to pouze dojem, který se však rozplývá při prvním bližším pohledu na způsob a nesystematickou dokumentaci celé plochy. Argumenty pro autorčiny závěry nejsou ovšem opřeny ani o žádné předem vyhodnocené dílčí doklady v nálezové zprávě (Kavánová 1981). Mezi původní syrovou dokumentací a autorčinou publikovanou argumentací tedy nestojí žádný mezičlánek. Je zcela zřejmé, že z dochované dokumentace se nelze k těmto soudům dopracovat, resp. je to možné, ale nejde je brát jako doložené opory pro další chronologické interpretace, na kterých je postavena celá konstrukce výkladu sídelní struktury a vývoje areálu v okolí SV brány, včetně snahy o samotné faktické doložení existence církevní stavby a jejího chronologického zařazení.

Otázka struktury osídlení, stratigrafického postavení jednotlivých entit v rámci stratigrafického obrazu areálu u SV brány akropole, stejně jako pokus o datování změn sídelní struktury, které dozajista byly v tomto prostoru již na první pohled značné, by měly být předmětem dalšího výzkumu, který bude vycházet právě z předkládané analýzy hradby a brány, jako stěžejního prvku celého areálu tak, jak bylo poznamenáno v úvodu této studie. Především zkušenost se zjištěním mnoha nesrovnalostí mezi závěry z revizních vyhodnocování starých mikulčických výzkumů (byť na základě podrobné analýzy dostupné dokumentace) a poznatky, získanými následnou realizací revizního terénního výzkumu (v těch šťastných případech, kdy to bylo možné), ovšem jasně poukazuje na naprostou nutnost provedení právě takových nových terénních odkryvů, nejlépe přímo v dotyku s tou kterou analyzovanou plochou starého výzkumu. Bez této verifikace pouze dokážeme doložit, že některé publikované interpretace či modely nemají odezvu v dokumentaci, jsou vědecky neudržitelné, nedokážeme ovšem revidovat samotný způsob a postup odkryvu terénních situací a interpretaci dokumentovaných jevů (čtení terénu a následný výběr a samotnou kvalitu provedení dokumentace) konkrétního dřívě realizovaného výzkumu. V každém ohledu je však nutné

razantně upozornit právě na problematičnost a nepodloženost jakýchkoliv podobných, dosud v literatuře kolujících interpretací. I kdyby se nepodařilo rekonstruovat nový obraz, postavit novou hypotézu, novou interpretaci (např. z důvodů nedostatečné dokumentace, chybějících dat, apod.), považují i tak za primárně nutné podobné výstupy alespoň konfrontovat a poukázat na ně (srov. Hladík, Mazuch 2010; Mazuch 2009a; 2012c; Hladík 2010). Už jen z toho důvodu, že se pak s nimi počítá, odvozuje se od nich a odkazuje se na ně v dalších archeologických a historických pracích. A to je jeden z principů, jakými archeologie v mnoha případech pracně „staví dům“, který se však neustále boří, protože je budován na hliněných základech, kterých už nikdo v záplavě informací a odvozování ani nedokáže dohlédnout. Chybějící kritika a absence mechanismu, jenž by autory nutil adekvátně dokládat svá tvrzení, pak přivádí archeologii k rozcestím, kdy se ukáže, že některé předpokládané věci nefungují, že některé běžně přijímané „pravdy“ nenacházejí odezvu ve stratigrafiích, že jsou vzájemně protichůdné, že neodpovídají přírodovědným poznatkům, apod. (jsem přesvědčen, že tento princip je např. prapůvodcem stále více se ukazující problematičnosti dosavadního přijímaného obrazu datace jednotlivých kategorií hmotné kultury raného středověku, zvláště pak památek 8. až 10. stol. – srov. např. Mazuch 2009b, Chorvátová 2004, Štefanovičová 2004, Ungerman 2005, Štefan 2007).

Je jasné, že výzkum brány sám o sobě nese riziko ztráty či lépe řečeno nemožnosti získání mnoha informací v důsledku post depozičních procesů. Prostor průchodu jakoukoliv branou, byť zaniklou, byl v následujících obdobích vždy nadále používán. Přínejmenším z prostého důvodu přerušení prstence postupně destruované a rozebírané hradby (či později přímo valu, jako výrazné terénní vlny), kterým se do areálu bývalého hradiště nejlépe vstupovalo nebo projíždělo při pozdějších sídelních či zemědělských aktivitách na ploše někdejšího opevněného hradiště. Tento projev lze pozorovat dokonce i v současnosti – téměř každý návštěvník a každá mechanizace, která z jakéhokoliv důvodu vjíždí do prostoru obklopeného valem, opakovaně „instinktivně“ vyhledávají některou ze sníženin po bývalých průchodech fortifikací. Okolí SV brány ostatně tvořilo jedno s ohnisek mladohradištního osídlení na lokalitě (Poláček 1998), čemuž odpovídají i zachycené četné druhotné terénní zásahy i množství keramiky z tohoto období. Stav dochování kamenných nároží brány, kamenných zídek jejího průchodu a bezpochyby i čelní kamenné zdi (ačkoliv způsob její dokumentace, jak bylo uvedeno výše, byl v případě výzkumu Z 1977-81 tristní) ukazuje opět na skutečně enormní rozebírání kamenných struktur mikulčického opevnění ve středověku či novověku (Mazuch 2012a, v tisku b). Z těchto důvodů by nebylo nijak překvapující, kdyby z terénního výzkumu vyplývající poznatky o exponovaném prostoru okolí raně středověké brány byly kusé či útržkovité do té míry, že by plnohodnotná rekonstrukce historické podoby a funkce tohoto areálu byla v podstatě neproveditelná. Ovšem i tak by tento stav měl být plnohodnotně dokumentován. Překvapující je spíše skutečnost, že navzdory takto dru-

hotně narušené nálezové situaci, která je torzovitě a nedostatečně dokumentovaná a primárně nevyhodnocená, lze publikovat celkové interpretace struktury, funkce a vývoje tohoto enormně využívaného areálu raně středověkého mocenského centra (dokonce včetně podrobné chronologizace) podobně jednoznačným způsobem, jako v případě výše mnohokrát vzpomínané práce B. Kavánové (2003).

## Poznámky

1 Snad až na úvahy o závěrečném úseku vývoje tohoto prostoru, jeho zániku (spojeného s událostmi náhlého konce Velké Moravy) a odhadu pozdějších, především mladohradištních antropogenních projevů v okolí SV vstupu do (v té době již zaniklé) centrální části hradiště (viz Kavánová 2003, 338–347), opírající se v tomto případě o projevy skutečně zachycené při terénním výzkumu, dokumentované a v neposlední řadě též z hlediska evidence nálezů dohledatelné.

2 Ačkoliv se může tento předpoklad jevit jako zvláštní, nebyl by to v souvislosti se staršími mikulčickými výzkumy první případ, kdy „zaměření se“ na nějaký jev při terénním výzkumu znamenal přehlédnutí jiného jevu, který prostě jen „nebyl předpokládán“, popř. se jevil v té chvíli být druhotným, tudíž mu nebyla tehdejšími vedoucími výzkumu věnována pozornost, či padl za oběť snižování terénu po mocných mechanických vrstvách a byl tak „jen“ opomenut při dokumentování. Svou roli sehrávala v některých případech enormní a svým způsobem nepochopitelná fluktuace technických pracovníků na jednotlivých mikulčických výzkumech, která neměla žádné praktické odůvodnění. Byla zapříčiněna pouze vůlí tehdejšího vedoucího mikulčické základny, přičemž o důvodech těchto přesunů si můžeme myslet své. Stejně tak padají na vrub tehdejšího vedení i časté případy, kdy byly zkoumané plochy otevřeny a dokopávány i několik sezón (mj. též případ výzkumu prostoru SV brány). Je zřejmé, že jakákoliv systematická terénní práce, dokumentace a následná evidence byla v takovýchto podmínkách prakticky nerealizovatelná.

3 Dosud komplexně bohužel nepublikované doklady úporné snahy o zpevnování břehu důmyslnými dřevěnými konstrukcemi (včetně jejich oprav) v prostoru říčního koryta mezi akropolí a předhradím v ploše K 1972-75 dokazují, že k ohrožení konzistence břehů řeky dynamickými změnami průtoku a jeho síly v 9. stol. či na počátku 10. stol. zcela jistě docházelo.

4 Rekonstrukce hrady a průběhu brány, pocházející z celkového mikulčického plánu 1:200 (publikován např. v Poláček, Marek 2005, 257, Abb. 256), který byl v minulosti vytvářen průběžně zkruslováním jednotlivých zkoumaných čtverců a různě zidealizován a upravován podle potřeb tehdejšího vedoucího výzkumu (v některých případech docházelo i ke zkruslování různých objektů, jejich fázi i chronologických úrovní do sebe, čímž vznikl klamný dojem vyšší intenzity osídlení), klade líc poněkud více k severovýchodu, čímž se šířka hrady dostává na hodnotu až 8 metrů. To je ovšem zcela nereálná a nepodložená varianta.

5 Jiný výklad podává B. Kavánová (2003, 277–279). Její hypotéza o odklonění komunikace podél tělu hrady právě skrz zmiňované kůly je „vynucena“ autorčinou snahou o vysvětlení paradoxního jevu, že jí samou odvážně konstruovaná loď hypotetického kostela č. 12 by SZ rohem zasahovala do komunikace, která je v tomto prostoru nejen předpokládátná, ale i doložena horizontální stratigrafií, a dokonce i dále od brány směrem dovnitř akropole je několikrát zachycena jako prázdný prostor, ohraničený z obou stran palisádou (ovšem pouze v mladších výzkumech z konce 60. let, bohužel už však ne v plochách, kdy byly v prvních letech mikulčických výzkumů odkrývány kostelní stavby č. 4 a 5). Z tohoto důvodu se zmiňovaná interpretace B. Kavánové jeví jako poněkud křečovitá a stává se tak dalším rozporuplným bodem celého problému kolem existence údajného 12. kostela.

Článek byl připraven v rámci projektu GA ČR, reg. č. 404/11/2258.

## Literatura

- Dostál, B. 1984:** Východní brána hradiska Pohanska. *Sborník prací filosofické fakulty brněnské univerzity* E 29, 143–166.
- Dresler, P. 2011:** *Opevnění Pohanska u Břeclavi*. Brno.
- Gregerová, M., Hložek, M. 2003:** Mikropetrografické rozborly velkomoravských malt a omítek z Mikulčice - 12. kostela. In: Profantová, N., Kavánová, B.: *Mikulčice – pohřebiště u 6. a 12. kostela*. Brno, 461–472.
- Havelková, P., Hladík, M., Velemínský, P. 2012:** Enthe-seal Changes: Do They Reflect Socioeconomic Status in the Early Medieval Central European Population? (Mikulčice – Kláštersko, Great Moravian Empire, 9<sup>th</sup>–10<sup>th</sup> century). *International Journal of Osteoarchaeology*, dostupné z doi: 10.1002/oa.2294.
- Hladík, M. 2010:** Zur Frage der heidnischen Kultstätte in „Těšický les“ im Suburbium des Burgwalls von Mikulčice. In: Poláček, L., Maříková-Kubková, J. (Hrsg.): *Frühmittelalterliche Kirchen als archäologische und historische Quelle*. Internationale Tagungen in Mikulčice VIII, Brno, 101–121, Taf. 12–14.
- Hladík, M. 2012:** Severozápadná brána a opevnenie na predhradí včasnostredovekého mocenského centra Mikulčice-Valy. *Přehled výzkumů* 53, v tisku.
- Hladík, M. v tisku a:** Siedlungsentwicklung im Areal von „Těšický les“ im Suburbium des Burgwalls von Mikulčice (T 1968-71 a T 1975-76). In: L. Poláček et al. (ed.), *Studien zum Burgwalls von Mikulčice IX*, Brno.
- Hladík, M., Mazuch, M. 2010:** Problém interpretace vzájemného vztahu sídlištních a pohřebních komponent v prostoru mikulčické raně středověké aglomerace. *Přehled výzkumů* 51, Brno, 254–264.
- Hladík, M., Mazuch, M., Poláček, L. 2008:** Das Suburbium des Burgwalls von Mikulčice und seine Bedeutung in der Struktur des Siedlungskomplexes. In: I. Boháčová, L. Poláček (eds.): *Burg – Vorburg – Suburbium. Zur Problematik der Nebenareale frühmittelalterlicher Zentren*. Internationale Tagungen in Mikulčice VII, Brno, 179–212.
- Chorvátová, H. 2004:** K relativnej chronológii pohrebiska Staré Město v polohe Na Valách. *Acta Historica Neosoliensia* 7, 199–236.
- Kavánová, B. 1981:** *Mikulčice-Valy, okr. Hodonín. Plocha Z 1977-80, sv. I-V*. Nálezová zpráva. Uloženo v archivu ARÚ AV ČR Brno, v. v. i. (č. j. 557/81).
- Kavánová, B. 1985:** Příspěvek ke stratigrafii opevnění hradiště v Mikulčicích. *Sborník Národního muzea, řada A (historie)* 39, 155–159.
- Kavánová, B. 1987:** Stavební typy sídlištních objektů na hradišti v Mikulčicích. *XVI. mikulovské sympozium 1986*, 135–141, 473.
- Kavánová, B. 1996:** K relativní chronologii keramiky v Mikulčicích. *Acta Musei Moraviae* 81, 125–154.
- Kavánová, B. 2003:** Mikulčice – pohřebiště v okolí 12. kostela. In: Profantová, N., Kavánová, B.: *Mikulčice – pohřebiště u 6. a 12. kostela*, Brno, 211–414.



- Klanica, Z. 1980a:** Předběžná zpráva o výsledcích 24. sezóny výzkumu v Mikulčicích, okr. Hodonín. *Přehled výzkumů 1977*, 56–57.
- Klanica, Z. 1980b:** Vorbericht über die Ergebnisse der 25. Grabungssaison in Mikulčice (Bez. Hodonín). *Přehled výzkumů 1978*, 27–28.
- Klanica, Z. 1981:** Vorläufiger Bericht über die Ergebnisse der 26. Grabungssaison in Mikulčice (Bez. Hodonín). *Přehled výzkumů 1979*, 30–31.
- Klanica, Z. 1982:** 27. Grabungssaison in Mikulčice (Bez. Hodonín). *Přehled výzkumů 1980*, 19–20.
- Klanica, Z. 1983:** Vorbericht über die Ergebnisse der 28. Grabungssaison in Mikulčice (Bez. Hodonín). *Přehled výzkumů 1981*, 44–45.
- Macháček, J. 2001:** *Studie k velkomoravské keramice. Metody, analýzy a syntézy, modely*. Brno.
- Mazuch, M. 2005a:** Mikulčice-Valy (okr. Hodonín). *Plocha P 1974-II (č. 46) v severním podhradí*. Nálezová zpráva. Uloženo v archivu ARÚ AV ČR Brno, v. v. i. (č. j. 127/06).
- Mazuch, M. 2005b:** *Mikulčice-Valy (okr. Hodonín). Plocha P 2005 (č. 79) v severním podhradí*. Nálezová zpráva. Uloženo v archivu ARÚ AV ČR Brno, v. v. i. (č. j. 128/06).
- Mazuch, M. 2009a:** *Tzv. mladší velkomoravský horizont v Mikulčicích a otázka jeho poznání prostřednictvím studia keramických okruhů*. Nepublikovaná dizertační práce. Uloženo na FF UK Praha.
- Mazuch, M. 2009b:** Několik poznámek k chronologii a datování hmotné kultury doby hradištní na Moravě. In: P. Dresler, Z. Měřínský (eds.): *Archeologie doby hradištní*, Brno, 211–216.
- Mazuch, M. 2012a:** Doklady novověkých aktivit v prostoru zaniklého raně středověkého mocenského centra Mikulčice-Valy. *Jižní Morava 48*, 7–45.
- Mazuch, M. 2012b:** Výzkumy severního podhradí hradiště Mikulčice-Valy: k otázce násilného zániku velkomoravských mocenských center na počátku 10. věku. In: J. Doležel, M. Wihoda (eds.): *Mezi raným a vrcholným středověkem. Pavlu Kouřilovi k šedesátým narozeninám přátelé, kolegové, žáci*, Brno, 137–160.
- Mazuch, M. 2012c:** K údajné existenci tzv. kruhového pohanského kultovního objektu v podhradí velkomoravského mocenského centra Mikulčice-Valy. *Slavia Antiqua 53*, 15–36.
- Mazuch, M. v tisku a:** Besiedlung des nördlichen Suburbiums des Burgwall von Mikulčice (Flächen P 1974-II und P 2005). In: Poláček et al. (ed.), *Studien zum Burgwall in Mikulčice IX*.
- Mazuch, M. v tisku b:** Předběžné výsledky záchranného výzkumu SZ úseku opevnění akropole raně středověkého mocenského centra Mikulčice-Valy (nálezová situace, hypotézy, interpretace, otázky). *Přehled výzkumů 54*.
- Poláček, L. 1998:** Graphittonkeramik aus Mikulčice. In: L. Poláček (ed.): *Fruhmittelalterliche Graphittonkeramik in Mitteleuropa*. Internationale Tagungen in Mikulčice IV, Brno, 127–198.
- Poláček, L., Marek, O. 2005:** Grundlagen der Topographie des Burgwalls von Mikulčice. Die Grabungsflächen 1954–1992. In: L. Poláček (ed.): *Studien zum Burgwall in Mikulčice VII*, Brno, 9–358.
- Poláček, L., Mazuch, M., Baxa, P. 2006:** Mikulčice-Kopčany. Stav a perspektivy výzkumu. *Archeologické rozhledy 58*, 623–642.
- Procházka, R. 2009:** *Vývoj opevňovací techniky na Moravě a v českém Slezsku v raném středověku*. Brno.
- Šolle, M. 1969:** Tor und Turm bei den Westslawen in frühgeschichtlicher Zeit. In: K. H. Otto, J. Herrmann (eds.): *Siedlung, Burg und Stadt*. Berlin, 219–231.
- Štefan, I. 2007:** Změna pohřebního ritu v raném středověku jako archeologický a kulturně-antropologický problém. *Archeologické rozhledy 59*, 805–836.
- Štefanovičová, T. 2004:** K vývoju šperku adriatickej a stredodunajskej oblasti v prvej polovici 9. storočia. In: G. Fusek (ed.). *Zborník na počesť Dariny Bialekovej*. Nitra, 389–395.
- Ungermaň, Š. 2005:** Ženský šperk staršího velkomoravského horizontu. *Archeologické rozhledy 57*, 707–749.

## Resumé

Archaeological proof of the existence of gates at early mediaeval strongholds is very valuable for understanding their structure and, potentially, their chronology. Unlike many other structures, identifying gates, as breaks in the remains of fortifications that can still sometimes be seen to this day, and interpreting their purpose, is a relatively straightforward matter. The importance of this feature in any power centre, besides the symbolic way in which it was seen by the people who built and used it, lies especially in the fact that it is a firmly fixed, frequented, often relatively unchanging point which governs the entire working and practical use of the stronghold as a coherent unit (regardless of its importance or purpose within a particular system). The gate area must also have been a key point in the defences during any armed assault; in early mediaeval times this was probably the most vulnerable point and the one which afforded easiest access through the massive bulk of the fortification.

The existence of the gate is important for reconstructing history and for the potential of archaeology to help clarify matters such as these, as bound to the gate is the road (essentially the only unquestionable thing in the immediate vicinity of the gate and the easiest to substantiate), as one of the fundamental factors determining the structure of the early mediaeval power centre, as it is clearly visible and, in this respect, serves an identical purpose to that of the roads (streets) and gates of high mediaeval towns. Other structures inside and outside the fortified centre are also then linked to the road (such as settlement districts, manufacturing buildings, sacral complexes with cemeteries, etc.), whose stratigraphic relationship to the road running through the gate provides an ideal basis for determining relative chronology. It is only

after the stratigraphic assessment of this part of the historical terrain that we can understand the spatial and temporal transformations that occurred in settlement structures further away from the fortification, where possibilities for comparison may be more limited (e.g. due to the isolated position of certain types of buildings in the horizontally or vertically stratigraphic sense).

During the many years of deliberate research at the early mediaeval centre of Mikulčice a total of four gates have been excavated. The issue of the NW gate and adjacent fortification of the outer bailey (the first field work at Mikulčice researching the filled-up river channels and fortification with the gate – area K 1966-68 and excavations immediately adjacent to the inner buildings of the outer bailey in area P 1973), through which a road ran north across a wooden bridge out of the fortified core of the Mikulčice stronghold, is now explored in a new work by M. Hladík (in this volume with lit.), while a review of the research carried out around the NE gate of the main castle (referred to as the acropolis) is the subject of this study (Fig. 1). The remaining two gates with the bridge that forms the link between the fortified outer bailey and the NW tip of the acropolis (SW corner of the area in the second survey of the filled-up river channels – K 1972-75 and area R 1979-80, opened specifically to verify the passage through the fortifications of the acropolis), have not yet been subject to adequate archaeological assessment (for a summary, see Poláček, Marek 2005, pp. 222–230).

So far the only overall assessment of the excavations at this gate and the adjacent fortification is given in a monograph by B. Kavánová (2003), although this relates primarily to the interpretation of church No. 12. For the most part this article is a response to the conclusions published in B. Kavánová's work. The area around the NE gate of the acropolis is the only situation in which almost all the elements of the early mediaeval settlement quality which can purely theoretically be assumed to comprise the early mediaeval power centre come together in a stratigraphic context in such a small area. According to previously published conclusions, situated on the inner side of the fortification with the gate and therefore, logically, also the road (which leads to a wooden bridge on the outside) are the settlement, a manufacturing building, a group of graves with apparent traces of a church building, all further complicated by a number of settlement phases involving over layering and superposition, even as part of individual settlement qualities.

In my opinion, the overall archaeological and historical interpretation of this area as presented with apparent certainty by B. Kavánová (2003) requires fundamental critical revision since, as shown below, her entire interpretation of the find situation, including structural and chronological links, is actually based on "evidence" which is merely assumed, presented as fact yet not really substantiable, and which, moreover, in itself seems considerably unlikely (even as pure hypothesis). Anyone who studies B. Kavánová's essay carefully will find that everything in it is essentially based on a small layer containing mortar (Kavánová 2003, 216–219 and Fig. 12 -

redrawn "modified" form of the original). B. Kavánová presents this as a definite time horizon, or point, on which the author then bases her entire interpretation of the development and dating of both the rampart with the gate (including her alleged chronological phases) and also the adjacent settlement, cemetery, and assumed church. This small layer is in fact only present in one feasible cross-section (and only in part of that, cross-section No. 4, see Fig. 3 on the left; for the position of the cross-section see Fig. 2) in the whole of the area in question, not across the complex as a whole, and the field notes tell us absolutely nothing about this layer (which is not surprising in the case of marginal local backfill). In its original form the documentation describes it as "mortar rubble", so essentially it is probably nothing more than a component forming part of a different context, not a layer or context in itself (from the very start this phenomenon is interpreted in chronological terms, without any proof whatsoever). The presence of this "mortar horizon" in the core of the rampart, which forms the basis of the author's entire theory that there were two phases to the fortification, is allegedly proven by a photograph (Kavánová 2003, 221–222, Fig. 18 and 19) in which it is not clear what is supposedly being documented; the image is not at all reminiscent of a mortar layer and the documentation especially does not contain any proof of the existence of this layer in the body of the rampart and thus logically lack evidence that would allow this small layer in the passage through the gate to be matched to anything similar a few metres further down the rampart. What is more, the cross-section which would lead from profile No. 4 with this mortar layer towards the SE wing of the gate and on to the rampart to prove claims that this layer continued from the gate into the body of the fortification also does not exist and was never made, see Fig. 2. The author's other interpretations of the stratigraphic situation aimed at asserting the existence of the "mortar horizon" (Kavánová 2003, 318–321) are likewise unsubstantiated; once again, the situation in the original documentation and in the descriptions given in the find report does not correspond to this. It is therefore remarkable that, purely on the basis of the author's claims, a description of some sort of stone and mortar modification of the surface of a certain structural and chronological phase of the rampart (not documented or described anywhere in the documentation), the aforementioned cross-section and the photograph, this level of backfill with scattered pieces of mortar is seen as a clear chronological horizon which can be extended to include the entire NE part of the acropolis, including all settlement quality units, which are even dated in absolute terms (Kavánová 2003, 335–337). However, this monograph contains not a single fixed point which would form the basis of the chain of proof leading to these chronological conclusions (cf. similar standpoints adopted in other works about Mikulčice criticised earlier - see Mazuch 2009, 2012c; Hladík 2010, in print a; Hladík, Mazuch 2010; Havelková, Hladík, Velemínský 2012). If this fixed point is supposed to be the method used for the absolute dating of the mortar as presented by B. Kavánová (2003, 335–337),

this absolute is an illusion, or “relies” on a method which implies apparently “exact” natural science data which actually, however, assuming that I understand her principle correctly, brief as the explanation is, relies on determining the relative age of samples of mortar from one place (building) based on their “aging”. Linking this to absolute dates is, according to experts who applied this method themselves, purely at the discretion of the archaeologist (see Gregerová, Hložek 2003, especially footnote No. 4, p. 463). In this case, therefore, referring to the accuracy of natural science methods while using absolute dates, which, although presented by natural scientists, are obviously applied to an archaeological “basis”, seems at the very least to be nothing more than an alibi. The use of a method, whose accuracy is at best to within a maximum of 50 years for each individual sample, to date hypothetical decades within one century (in this case the 9th century) is somewhat surprising, even unreasonable (see Kavánová 2003, 347).

In my opinion, the first stage of the introduction to the aforementioned critique of previously published interpretations of the find situation at the NE gate of the Mikulčice acropolis should consist of a revisory analysis of the form and possible reconstruction of the rampart in relation to the actual passage through the gate and the road that connects to it, as these were evidently the most original elements of the stabilised, purposefully structured main complex of this power centre. Only then is it possible to determine whether the contexts found around the fortification really do continue in the settlement area inside the fortified complex or whether this is just a superficial resemblance. Also, whether the contexts that B. Kavánová, the author of this research, believes to offer fundamental stratigraphic and chronological information are not, for example, merely entirely local modifications, backfill, from a purely technical standpoint random sublayers in the body of the fortification which are of no significance in the structure or function of the settlement element (the fortification in this case).

### Overall spatial arrangement

The section of the rampart in question is around 39.5 m long, including where it is interrupted by the passage through the gate, although due to the orientation of the fortification and the shape of the area in question only the rear (inner) side of the rampart, i.e. its core, has been excavated all along this length. The front (outer) part of the fortification with the stone facing wall has only been excavated to a length of 21.5 m. According to the documentation, a stone structure was detected in front of the stone facing wall, with three rows of stakes in front of that. The distance between the front of the stone facing wall (as interpreted and localised in the documentation) and the nearest row of stakes is roughly 2.1 to 2.3 m. This combined structure lies on the same edge of the bank of the former river channel, somewhat lower than the foot of the fortification. The ideal reconstruction implies that the actual wood-clay fortification, with the stone facing wall and the rear side probably lined with slabs and supported

with massive stakes spaced at relatively regular intervals, was as wide as 8 m. The stone facing wall should be around 2 m thick (B. Kavánová describes the width of the rampart as 7.5 m and even puts the thickness of the stone facing wall as much as 2.4 m – see Kavánová 2003, 219, or 216; for newly revised estimates of sizes, see below). As stated later in point 3 of this study, this information cannot be considered valid or relevant considering the original documentation preserved from this research. The NW section of the fortification is so poorly documented that the author probably avoids making any assessment of it. “The section of the fortification was explored especially in the south-eastern wing together with the area around the gate” (Kavánová 2003, 213). However, the NW section has been explored just as the SE has, although for unknown reasons is inadequately documented (cf. Poláček, Marek 2005, 257, Abb. 256, or Abb. 252). The text below will describe the results of the critical assessment of the individual elements of the fortification and the gate in this area, based on the primary sources (i.e. the available documentation) and compared with the interpretations published by B. Kavánová.

### 1. Stone outpost with rows of stakes

The low outer stone dwarf wall with the three rows of stakes flanking the course of the fortification, including the passage – gate (which used to be considered as the very oldest – pre-Great Moravian phase of the fortifications, cf. Poulík 1957, 250–253, again on 289, Fig. 46.1, 2; Fig. 47) could not have served any tactical military defensive purpose due to its size. B. Kavánová (2003, 216) describes it as “simply aligned” and 45 cm high. However, claims regarding the alignment of this small wall cannot be substantiated anywhere in the documentation. Likewise, the height of this wall as published by B. Kavánová cannot be properly verified from the documentation due to the typical absence of any kind of commentary on the situations as they are drawn, often documented in nothing more than the reduced level of a particular context, while the degree to which that context has been reduced is impossible to determine. After comparing all the indicators from the original documentation, it seems that the height of the structure was probably 50–65 cm. The preserved width of this structure as documented varies greatly – ranging from around 1 to 1.8 m. Not even this size can be satisfactorily revised on the basis of the inadequate documentation that is available. Due to its position with respect to the course of the former river channel, we can justifiably assume that the height was also greatly influenced by post-deposition processes, which could have caused part of this structure and rows of stakes to collapse into the river and be carried off elsewhere. Therefore, as in the case of other cross-sections taken of the Mikulčice rampart, this served to protect the bank against erosion caused by the water and also to reinforce the terrain, which was under enormous pressure from the weight of the stone facing wall. The assumption that this structure dates back to pre-Great Moravian times, i.e. as a kind of “first phase” of the rampart, is completely unsubstantiated.

ated and unfounded (see the conclusion herein; for more on this matter, cf. Procházka 2009, 167, 174; Mazuch in print b).

## 2. Fortifications

The documentation covering the actual fortifications adjacent to the NE part of the Mikulčice acropolis is very sporadic and un-systematic. Without having a written description of the overall find situation, it is very difficult to obtain a general picture of how the wood-clay body of the rampart was built. In the whole of the area in question not one complete transverse cross-section has been made; the only profile that can be used passes through the SE part of that stretch of the fortification and it is very hard to put it together from the partial profiles in squares 45/-18, 45/-19 and the as yet unexplored square 46/-19 (cross-sections No. 29 and 30 - see Fig. 2, published somewhat inaccurately in Kavánová 2003, 218, Fig. 13).

In my opinion, the overall development of the rampart as described by B. Kavánová (2003, 219) is over-combined, mixes up chronological and purely technical contexts, fails to resolve the question of their locality and the possibility of a “historical coincidence” where they occur inside the fortification, and fails to take account of the risk that these locally occurring layers cannot be taken as contexts which can generally be extended to cover the construction of the rampart as a whole, not to mention the reconstruction of the rampart or the idea of phases in the chronological sense. The rampart can evidently not be described as having been built in two phases, as I, like R. Procházka (see above), interpret the author’s “first phase” as being just one of the elements of the rampart, as a structure which serves no defensive purpose (see above). The alleged existence of an “older” and “later” phase of the “later stage” of the rampart is based on locally occurring deposits, described as “a more or less continuous layer of stone debris and mortar” (Kavánová 2003, 217), which the author claims is the “horizon” separating these phases. The areal extent of this “layer” as described by B. Kavánová can therefore not be confirmed at all based on analysis of the documentation (see the introduction to the résumé). Some sort of “horizon” could, however, only be considered if we assume that any contexts with mortar mixed in must necessarily be one and the same context. Yet such an assumption cannot be deemed generally valid, both theoretically and on the basis of experience with the terrain. As these fragments of layers are not identified in the basic documentation or in the descriptions of the situation in the find report, even the last reason behind this claim is refuted.

Another fundamental problem seems to be the fact that we do not have any relevant data that would allow us to clearly determine what the rampart looked like, how high it was, or even basic details such as its dimensions. Overall plans or reconstructions of the fortification in this area published so far (Kavánová 2003, 212, Fig. 2 or 246, Fig. 52; Poláček, Marek 2005, 249-259, especially the ideal form in Abb. 256, p. 257) localise the face of the front wall, codifying it in a certain way so as to imply the

actual width of the rampart as a whole. However, in the documentation the information about the position of the face of the front wall is in fact derived merely from the surface plan from square 45/-19 (Fig. 4) for the SE section running away from the gate, while in the case of the NW section no data is available!

An estimate of the line of the face of the front wall, based on analysis of the available documentation, is shown in Fig. 5. In my opinion, this is the most realistic reconstruction of this section of the acropolis rampart that we can get with nothing more than the data available from the fragmentary documentation. However, without fresh field work, this is nothing more than guesswork. In this revised case, the overall width of the rampart from the rear to the face of the front wall was around 6.9 to 7 m, which does not particularly correlate with B. Kavánová’s estimate (7.5 m; 2003, 219).

Considering the fact that no wood-clay core of the rampart behind the front wall has been documented anywhere along the rampart by the NE gate to the acropolis, there is no evidence that would allow us to reconstruct what it looked like. Nor can we rule out the possibility that it was tiered (stepped) - (cf. Mazuch in print b for the NW section of the acropolis rampart). Likewise, practically nothing can be said about the chances of reconstructing the height of the rampart. The only spatial aspect of the rampart that cannot be questioned is the series of regularly placed stakes which breaststayed the timbering on the rear side of the fortification.

## 3. Passage through the gate

The break in the rampart for the passage through the fortification and for the wooden gate is roughly 5 m wide and was lined with stones for the whole of its diameter, corresponding to the width of the rampart (the question is, of course, whether it also went up to the full height of the fortification). In the passage through the gate the auxiliary profiles are only placed longitudinally to the road, not transversely; further inside the stronghold most of the documented profiles are done mechanically on the edges of the squares, i.e. in a N-S direction, not conveniently across the road (cf. the position of the following cross-sections in Fig. 2). The plans presented in the text have not been redrawn and are in their original form, to make it clearly visible what all previously published claims are based on (see Fig. 3, 6, 8–10). No other cross-sections were made (with the exception of the auxiliary profiles of, for example, the individual stake holes) in the passage through the gate during the field work of Z1977-81!

Despite this, analysis of the highly un-systematic documentation, which shows an apparent lack of concept or a kind of perplexity in the process of excavating the gate area and the adjacent fortification, has repeatedly allowed the walkable level of the passage through the gate to be determined in a number of places, i.e. the level of the surface when the gate was actually operational, or rather when the rampart and gate were served their original full purpose as part of a living culture. This vertical alignment remains relatively constant (which may be expected

given the clear functional purpose-built nature of the passage through the gate and the link to the bridge) at around 160.30 m a.s.l. There are a number of settlement elements shared by this vertical alignment which corroborate the accuracy of the following assumption:

- modification of the passage through the gate in the form of a stone facing wall, the base of which is situated at roughly this level, in a number of places.

- stone-lined stake holes, which I interpret, like B. Kavánová and R. Procházka, as traces of the wooden structure of the gate itself.

- scattered mobile finds (such as pieces of millstones), scattered stone debris from the rampart, traces of burnt wooden components (from the gate structure?)

- skeletal remains of some individuals, lying (either with or without traces of a pious burial) in the destruction horizon with no grave pits (for unconventional burials in settlement situations, see Hladík, Mazuch 2010)

- later interference (various irregular recesses), detected by research around the gate, again evidently sunken compared to the height of the level mentioned several times above.

The construction of the fortification and the gate obviously also involved the levelling or raising of the terrain from the inside so that the road and the settlement units linked to it, both sacral and secular, did not rise too high when connected to the passage through the gate and the bridge (i.e. the bridge deck lay on the same level).

Little can be said about the actual structure of the gate. It was most likely simple front gates with a tower-like extension (see Procházka 2009, p. 174, cf. Hladík in this volume, and theoretically Šolle 1969). Owing to the assumed line of the face of the front all of the fortification and using the available documentation based on a revision of how the gate stakes were situated it is evident that the wooden gate was narrower than the overall diameter of the passage, i.e. that it was retracted about 2.6 m inside in relation to the front of the rampart, while on the inside it was apparently flush with the rear side of the fortification (stakes 1010 and 1013, see Fig. 5). If all the stakes of the gate are documented by the SE dwarf wall, this would mean that its width (the passage through the gate) would be around 4.5 m and its depth (longitudinally to the axis of the passage) approximately 4 to 4.1 m (the width of the passage through the fortification into which the wooden gate was set, i.e. from one facing stone dwarf wall to the other, was thus around 5.6–5.7 m).

## Concluding summary

Unlike B. Kavánová (2003), I assume that the rampart was constructed in a single phase, consistently and deliberately, and that work saw the construction of the entire combined structure of the fortification, as well as the stone facing on the passage, the wooden gate inside it, and also, logically, the wooden bridge which linked the enclosed area of the acropolis with the open settlement complex referred to as “Těšický les”.

Upon analysis of the original documentation there is no reason to consider the Great Moravian rampart as having been built in two phases (according to the author, the later of these two “phases” was supposedly later rebuilt, meaning that the theory actually involves three phases, which are even dated by the author in absolute terms). Of course, not even this or any stratigraphic evidence of “two phases” (which, however, cannot be extended a priori to include the fortifications) should also be automatically taken as reflecting any chronological variance of this nature to allow, according to B. Kavánová, the clear determination of the settlement horizons of other settlement qualities inside the fortified area and of the individual structures (the floors of dwellings, pits, graves, the remnants of ground-level buildings, including church buildings, in whatever form), which are attributed to absolute data by highly problematic and methodically unacceptable means. If B. Kavánová’s arguments (2003) are apparently reassuring in the sense that the individual conclusions are based on assessed and interpreted stratigraphic contexts based on clear proof in the documentation, this is merely an illusion which, upon closer inspection of the way in which the area in general has been unsystematically documented, is completely dispelled. The arguments behind the author’s conclusions are not even based on any pre-appraised partial proof in the find report (Kavánová 1981). There is therefore absolutely nothing linking the arguments published by the author to the original raw documentation. Without essential new field excavations, ideally directly in contact with the area analysed during the course of the old research, all we can prove is that some of the published interpretations or models are not backed up by the documentation, are scientifically untenable, and that we cannot revise how the terrain situations were excavated or how the documented finds were interpreted (reading the terrain and the subsequent selection and quality of the documentation) during the course of particular earlier research.