

ARCHEOLOGICKÝ ÚSTAV AKADEMIE VĚD ČESKÉ REPUBLIKY V BRNĚ

# PŘEHLED VÝZKUMŮ

53-2



BRNO 2012

# PŘEHLED VÝZKUMŮ

Recenzovaný časopis  
*Peer-reviewed journal*

Ročník 53  
*Volume 53*

Číslo 2  
*Issue 2*

**Předseda redakční rady**  
**Head of editorial board**

Pavel Kouřil

**Redakční rada**

Herwig Friesinger, Václav Furmánek, Janusz K. Kozłowski,  
Alexander Ruttkay, Jiří A. Svoboda, Jaroslav Tejral, Ladislav Veliačik

**Odpovědný redaktor**  
**Editor in chief**

Petr Škrdla

**Výkonná redakce**  
**Assistant Editors**

Jiří Juchelka, Soňa Klanicová, Šárka Krupičková, Olga Lečbychová,  
Ladislav Nejman, Rudolf Procházka, Stanislav Stuchlík, Lubomír Šebela

**Technická redakce, sazba**  
**Executive Editors, Typography**

Alice Del Maschio

**Software**  
**Software**

Adobe InDesign CS5

**Fotografie na obálce**  
**Cover Photography**

Mikulčice-Valy. Věderko nalezené v jednom z říčních ramen  
(viz obr. 5. na str. 28)

**Adresa redakce**  
**Address**

Archeologický ústav AV ČR, Brno, v. v. i.  
Královopolská 147  
612 00 Brno  
IČ: 68081758  
E-mail: [pv@arub.cz](mailto:pv@arub.cz)  
Internet: <http://www.arub.cz/prehled-vyzkumu.html>

**Tisk**  
**Print**

Azu design s.r.o.  
Bayerova 805/40  
602 00 Brno

ISSN 1211-7250

MK ČR E 18648

Vychází dvakrát ročně

Vydáno v Brně roku 2012

Náklad 400 ks

Časopis je na seznamu neinpaktovaných recenzovaných periodik vydávaných v ČR.

Copyright ©2012 Archeologický ústav AV ČR, Brno, v. v. i. and the authors.

# STŘEDOVĚK A NOVOVĚK

## MIDDLE AGES AND MODERN TIMES

### MITTELALTER UND NEUZEIT

#### BĚLÁ POD PRADĚDEM (K. Ú. ADOLFOVICE, OKR. JESENÍK)

**Hrádek Adolfovice. Středověk (14. století). Hrádek. Záchranný výzkum.**

Dne 13. dubna 2011 zahájila Archaia Olomouc, o.p.s., záchranný archeologický výzkum na hrádku Adolfovice, nacházejícím se na stejnojmenném katastrálním území, které je dnes součástí obce Bělá pod Pradědem. Lokalita je ze západu a severu ohraničena recentní zástavbou, jihovýchodní a východní stranu vymezuje koryto vodoteče a průmyslová zástavba firmy Jesan, a. s., která zasahuje až do půdorysu fortifikace. Jak známo, hrádek postavili pravděpodobně příslušníci rodu Haugwitzů nejpozději v 1. polovině 14. století a v současnosti je těžce poškozen průmyslovou zástavbou (Kouřil, Prix, Wihoda 2005). Stupeň ohrožení lokality navíc zvyšuje i exponovaná poloha hrádku v intravilánu obce. Ve Státním archeologickém seznamu ČR je lokalita evidována jako území s archeologickými nálezy (ÚAN I) „Zřícenina hrádku“ pod poř. č. 14-24-03/2. Výzkum byl proveden v rámci projektu „Preventivní archeologická prospekce Olomouckého kraje“, jehož hlavním řešitelem je Archeologické centrum Olomouc, p. o.

Prvotním povrchovým průzkumem bylo zjištěno, že jihovýchodní hrana jádra hrádku v přibližné GPS pozici

50°12.018' N, 17°11.622' E (WGS-84) eroduje do vnitřního příkopu. Byla detekována tmavohnědá kulturní vrstva s kamenným stavebním materiálem, uhlíky, mazanicí a fragmenty kuchyňské keramiky. Jádro hrádku je dále destruováno z východní strany z důvodu poškození průmyslovou zástavbou, kdy pokračuje zejména destrukce dvou úseků obvodového zdiva (obr. 1). V destrukčních sesuvech tedy bylo přikročeno k průzkumu detektorem kovů typu XP Goldmaxx Power, jenž byl periodicky opakován až do zimy 2011. Průzkumem byla získána kolekce železných artefaktů (převážně stavební kování), která bude po zpracování uložena ve Vlastivědném muzeu Jesenicka v Jeseníku.

Ohrožení lokality bylo nově potvrzeno na podzim 2011, kdy byly dne 25. 10. v prostoru jádra hrádku zjištěny nové nelegální výkopy. První výkop byl objeven v jihovýchodním rohu jádra. Jednalo se o zásah o rozměrech cca 0,8 x 0,4 m a hloubce až 0,3 m, nyní bez nálezů. Druhý výkop byl zjištěn na severozápadní straně jádra, položený z hrany svahu kolmo do příkopu. Rozměry činily 3,6 x 0,8–1,2 m, hloubka v horní části 0,5 m, ve spodní části 0,15 m. Ve vykopané zemině byly nalezeny ojedinělé drobné fragmenty keramiky a železné předměty. V bezprostřední blízkosti tohoto výkopu pak byly na ploše jádra zjištěny další menší zásahy schované pod listím. Všechny tyto výkopy byly zdokumentovány písemně



**Obr. 1.** Hrádek Adolfovice. Destrukce východní zdi. Foto J. Kovář.

**Fig. 1.** Adolfovice Castle. Destruction of eastern wall. Photo by J. Kovář.

a fotograficky a získané poznatky byly předány příslušníkům Policie ČR, obvodní oddělení Jeseník, kteří byli přivoláni na místo. Pátrání po pachatelích výkopů však nepřineslo výsledek.

Josef J. Kovář, Jan Lednický

## Literatura

Kouřil, P., Prix, D., Wihoda, M. 2005: Středověké opevnění v Adolfovicích na Jesenícku. *Archaeologia historica* 30, 199–226.

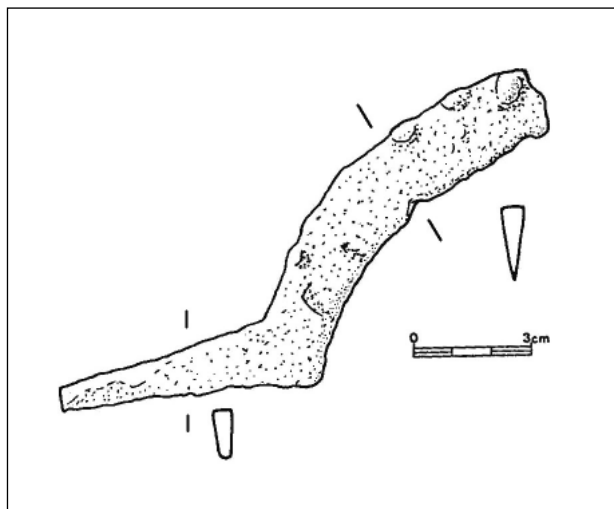
## Resumé

Bělá pod Pradědem (Jeseník district), Adolfovice Castle. Middle Ages (14th century). Castle. Rescue excavation.

## BISKUPICE (K. Ú. BISKUPICE U JEVÍČKA, OKR. SVITAVY)

Hradiště „Hrubé Kolo“. Ojedinelý nález. Fragment středověkého srpů.

Na úbočí svahu hradiště „Hrubé Kolo“ nad intravilánem vsi Biskupice byl při detektorové prospekci 18. 7. 2008 nalezen fragment železného srpů (obr. 2). Místo nálezu udávají GPS souřadnice (UTM, WGS 84) E 0627263, N 5500646. Artefakt ležel v hloubce v rozmezí 8–15 cm ve sterilním podloží rezavé barvy čepelí kolmo ostřím do země. Z nástroje se dochoval klínovitě řap trapezovitého příčného průřezu pro nasazení rukojeti z organického materiálu a část čepelí klínovitého příčného průřezu. Hrot nástroje je odlomen. Železné srpný nepředstavují chronologicky citlivé artefakty, spokojit se proto musíme s rámcovou datací do středověku, případně staršího novověku. Vzhledem k nálezu předmětu ve spodní části svahu hradiště, odděleném od areálu soudobou cestou, znemožňující v době její existence erozní posuny z vrcholových partií kopce, jeví se vazba nástro-



Obr. 2. Biskupice. Zlomek srpů.  
Abb. 2. Biskupice. Sichelfragment.

je k hradišti jako méně pravděpodobná. Věrohodnější je souvislost nálezu se vsí Biskupice nacházející se v těsné blízkosti. Torzo srpů je uloženo v Regionálním muzeu v Litomyšli.

David Vích

## Resumé

Biskupice (Bez. Svitavy). Einzelfund. Mittelalterliches oder frühneuzeitliches Sichelfragment.

## BRNO (OKR. BRNO-MĚSTO)

Příspěvek si klade za cíl, podobně jako v uplynulých letech, souhrnně informovat o výsledcích záchranných archeologických výzkumů společnosti Archaia Brno, o. p. s., prováděných na území Velkého Brna, především v historickém centru města (obr. 3) a v prostoru jeho historických předměstí. Perspektivy, koncepce a metodika systematického archeologického výzkumu centra Brna se nezměnila (Merta et al. 2000, 35–36; naposledy pak souhrnně Holub et al. 2004, 57–97).

## Přehled záchranných archeologických výzkumů v Brně v roce 2011:

Výzkumy prováděné v roce 2011 lze rozdělit do čtyř skupin: 1) rozsáhlejší plošně exkavované výzkumy; 2) výzkumy realizované v rámci projektu „Sanace brněnského podzemí“; 3) menší terénní výzkumy a dokumentace inženýrských sítí; 4) výzkumy, jejichž terénní část se uskutečnila již dříve, ale v roce 2010 došlo k jejich zpracování a vyhodnocení.

### Ad 1) Rozsáhlejší plošně exkavované výzkumy

Do těchto výzkumů se řadí rekonstrukce domu Biskupská 8 (akce A005/2011); Jakubské náměstí, farní hřbitov (akce A032/2011); Jakubské náměstí, krypta kostela sv. Jakuba (akce A078/2011); rekonstrukce ulice Joštova, Komenského náměstí, Údolní ulice (akce A054/2010); Pekařská ulice (akce A020/2011); Kounicova ulice (akce A014/2011); Vídeňská ulice a Polní ulice (akce A058/2011); Vídeňská ulice (akce A053/2011); Vojtova ulice (akce A001/2011).

### Ad 2) Sondy dokumentované v rámci projektu „Sanace brněnského podzemí“

V rámci projektu „Sanace brněnského podzemí“ byly v roce 2011 realizovány 2 projekty, které zasáhly domovní bloky 22 a 23 (Benešova a Divadelní ulice, akce A008/2011) a blok 1 a 17 (Biskupská ulice, akce A047/2011).

### Ad 3) Výzkumy menšího rozsahu

Jedná se o akce Bašty 4 (akce A009/2011); Biskupská ulice (akce A072/2011); Husova 12 (akce A097/2011); rekonstrukce domu Jánská 2, U červeného raka (akce A96/2011); Josefská 2 (akce A033/2011); Petrov – Denisovy sady (akce A016/2011); Křídlovická 18 (akce