

ARCHEOLOGICKÝ ÚSTAV AKADEMIE VĚD ČESKÉ REPUBLIKY V BRNĚ

PŘEHLED VÝZKUMŮ

53-2



BRNO 2012

PŘEHLED VÝZKUMŮ

Recenzovaný časopis
Peer-reviewed journal

Ročník 53
Volume 53

Číslo 2
Issue 2

Předseda redakční rady
Head of editorial board

Pavel Kouřil

Redakční rada

Herwig Friesinger, Václav Furmánek, Janusz K. Kozłowski,
Alexander Ruttkay, Jiří A. Svoboda, Jaroslav Tejral, Ladislav Veliačik

Odpovědný redaktor
Editor in chief

Petr Škrdla

Výkonná redakce
Assistant Editors

Jiří Juchelka, Soňa Klanicová, Šárka Krupičková, Olga Lečbychová,
Ladislav Nejman, Rudolf Procházka, Stanislav Stuchlík, Lubomír Šebela

Technická redakce, sazba
Executive Editors, Typography

Alice Del Maschio

Software
Software

Adobe InDesign CS5

Fotografie na obálce
Cover Photography

Mikulčice-Valy. Věderko nalezené v jednom z říčních ramen
(viz obr. 5. na str. 28)

Adresa redakce
Address

Archeologický ústav AV ČR, Brno, v. v. i.
Královopolská 147
612 00 Brno
IČ: 68081758
E-mail: pv@arub.cz
Internet: <http://www.arub.cz/prehled-vyzkumu.html>

Tisk
Print

Azu design s.r.o.
Bayerova 805/40
602 00 Brno

ISSN 1211-7250

MK ČR E 18648

Vychází dvakrát ročně

Vydáno v Brně roku 2012

Náklad 400 ks

Časopis je na seznamu neinpaktovaných recenzovaných periodik vydávaných v ČR.

Copyright ©2012 Archeologický ústav AV ČR, Brno, v. v. i. and the authors.

HRONOVICE (OKR. TŘEBÍČ)

Horní rybník, parcela č. 18. Mladší doba hradištní, vrcholný středověk, novověk. Rybník, nálezy v druhotné poloze. Záchraný výzkum.

Lokalizace: S-JTSK 639310.11:1165663.01, 639412.37: 1165574.38, 639400.44:1165524.96, 639276.02:1165610.18.

Ve dnech 12.–15. 4. 2011 uskutečnili pracovníci Ústavu archeologické památkové péče Brno, v. v. i., záchraný archeologický výzkum v prostoru vypuštěného Horního rybníka (parcela č. 18) v souvislosti s jeho opravou a odbahněním. Uvedený rybník, který je zakreslen již na mapě I. vojenského mapování z 2. poloviny 18. století, se nachází na severozápadním okraji intravilánu Hrotovic, v části vymezené ulicemi Jihlavská, Hladov a Milačka. Jeho přesná poloha je na ZM ČR 1:10 000, list 24-33-11 určena krajními body o souřadnicích 410:222, 410:215, 415:213, 422:206 a 425:214 mm od Z:J s. č.

Výskyt archeologických nálezů na ploše vypuštěného Horního rybníka byl náhodně zjištěn pracovníky archeologické společnosti Pueblo, o. p. s., ve chvíli, kdy již byl z většiny jeho dna za pomoci stavební mechanizace odstraněn bahnitý sediment a v jeho hrázi bylo částečně vybudováno nové trubní výpustní zařízení a nový bezpečnostní přeliv. Zaměstnanci Ústavu archeologické památkové péče Brno, v. v. i., kterému byla akce nakonec po dohodě přidělena Archeologickou regionální komisí pro kraj Vysočina, provedli v přítomnosti investora dne 12. 4. 2011 důkladnou prohlídku dotčeného prostoru z hlediska archeologického zájmu a povrchový sběr materiálu. Ukázalo se, že archeologické nálezy jsou roztroušeny ve zbytcích bahnitého sedimentu především podél celého pravého (jihozápadního) břehu rybníka, zatímco na protější straně nádrže se vyskytují jen ojediněle. Intaktní archeologické situace pak byly zaznamenány jen uprostřed úzkého, dosud neodtěženého pruhu terénu podél pravého (jihozápadního) břehu rybníka. Uvedené místo bylo ve dnech 13.–15. 4. 2011 prozkoumáno pomocí ručně kopaných sond.

Odkryty byly pozůstatky novověkého až recentního souvrství, které se zde postupně vytvořilo zčásti přirozenou sedimentací erodovaného materiálu, zčásti navážením nejspíše při dřívějších úpravách okraje nádrže. Do stejného časového období patří s velkou pravděpodobností také všechny odkryté zahloubené objekty, vztahující se asi opět k stávajícímu rybníku (trativod, zpevnění/ohrazení břehu?). Uvedené novověké až recentní kontexty však obsahovaly jako intruzi zlomky keramických nádob z vrcholného až pozdního středověku, a dokonce i z mladší doby hradištní. Původ těchto příměsí se bohužel nepodařilo objasnit. Na prvním místě přichází do úvahy náhodné přemístění nálezů v souvislosti s přesunem zeminy patrně odněkud z prostoru obce (zámku?), v případě nejstarší komponenty ovšem může jít také o splachy z lokality zmiňované v Pamětní knize obce se zápisy z let 1808–1952 (založené ovšem až roku 1890). Podle bližší nedatované zprávy totiž objevil J. Odehnal „na panském

poli nad Horním rybníkem tlusté střepy z nádob z tuhové hlíny na kruhu zrobených, ozdobené vlnitými čarami“ (Bašta 2006, 14). Uvažovaný povrchový průzkum pole nad Horním rybníkem, který mohl posledně uvedenou domněnku ověřit, však nebyl nakonec vůbec realizován, neboť právě do tohoto prostoru byl odvážen vytěžený sediment z nádrže.

Michal Přichystal

Literatura

Bašta, J. 2006: Muzeum v Hrotovicích. Rkp. diplomové magisterské práce. Uloženo: Knihovna Oddělení muzeologie Ústavu archeologie a muzeologie Filozofické fakulty Masarykovy univerzity, Brno.

Resumé

Hrotovice (Bez. Třebíč). Bei der Rettungsgrabung im Teich Horní wurden neuzeitliche Schichten und Gruben entdeckt, in deren Ausfüllung auch früh- und hochmittelalterliche Scherben gefunden wurden.

HULÍN (K. Ú. CHRÁŠŤANY, OKR. KROMĚŘÍŽ)

Intravilán obce. Středověk. Sídliště. Záchraný výzkum.

Během sledování prací při stavbě „Vodovod Chrášťany“ byly zachyceny archeologické situace na dvou místech ve startovacích výkopech pro protlak ve středu místní části Chrášťany. V prvním výkopu byly zdokumentovány propálené vrstvy datované podle keramiky do středověkého období (14.–15. století). V druhé sondě byl prozkoumán zahloubený objekt datovaný do 15. století, narušený z jedné strany vrstvou novověkých navážek.

Ivan Čížmář

Resumé

Hulín (Kat. Chrášťany, Bez. Kroměříž), Innenbereich. Mittelalter. Siedlung. Rettungsgrabung.

JAVORNÍK (K. Ú. JAVORNÍK-MĚSTO, OKR. JESENÍK)

Ulice Pod Zámkem. Středověk, novověk. Záchraný výzkum.

V souvislosti s realizací stavby „REKO NTL MS Javorník, ul. Pod Zámkem“ proběhl v červnu 2011 na předemětné stavbě záchraný archeologický výzkum. Akce byla provedena formou dohledu nad stavebními pracemi při rekonstrukci plynovodu v ulici Pod Zámkem. Jedná se o prostor poblíž centrální části této někdejší kolonizační lánové vsi, později městečka. Zde bylo teprve v 18. století vytyčeno obdélné náměstí, a právě v jeho jihozápadním rohu, západně od stavby na parcele 4/2, se podařilo výzkumem zachytit pozůstatky suterénu novověké stavby, navazující na výše uvedenou stavbu bez čísla popisného.

O něco dále, před domem č. p. 136, tj. severně od jeho severozápadního rohu, se pak v profilu liniového výkopu stavby podařilo zachytit torzovité doklady původního středověkého souvrství.

Peter Kováčik, Milan Rychlý

Literatura

Kouřil, P., Prix, D., Wihoda, M. 2000: *Hrady českého Slezska*. Brno-Opava: Archeologický ústav AV ČR, Brno.

Kuča, M. 2000: *Města a městečka v Čechách, na Moravě a ve Slezsku II*. Praha: Libri.

Resumé

Javorník (Bez. Jeseník), Straže Pod Zámkem. Mittelalter, Neuzeit. Rettungsgrabung.

JESENÍK (OKR. JESENÍK)

Zámecké náměstí č. p. 120/1. Středověk, novověk. Tvrz. Záchranný výzkum.

Záchranný archeologický výzkum byl realizován v areálu tvrze ve městě Jeseníku, kde nyní sídlí Vlastivědné muzeum. Výzkum probíhal v srpnu až říjnu roku 2011 a byl zapříčiněn adaptací sklepních prostor, které byly přestavěny na nové výstavní prostory. Identifikace lokality na mapě ZM ČR (M 1 : 10 000) – číslo listu 14-22-24: Z : 65 – J:110; Z:62 – J:108; Z:67 – J:108; Z:65 – J: 107. Vzdálenosti jsou uvedeny v milimetrech od západní (Z) a jižní (J) sekční čáry.

Limitujících faktorů pro získání relevantních dat z tohoto záchranného výzkumu bylo několik. Výzkum probíhal ve stísněných podmínkách, za plného chodu stavby, a také přes umělé osvětlení nebyly ideální světelné podmínky pro vizuální průzkum či pro fotodokumentaci. Stavbou byly zasaženy sklepní prostory pod východním křídlem a částí jižního křídla jesenícké tvrze. Během výzkumu došlo ke snížení terénu o cca 0,7 m oproti úrovni podlah před zahájením stavby. Nejzajímavějším bodem výzkumu bylo částečné obnažení kamenné zdi, postavené na vápennou maltu, jejíž zjištěná mocnost činí 2,05 m. Tato zeď byla odkrytá pod společnou stěnou, oddělující dvě sklepní prostory zaklenuté valenou klenbou, které se nachází pod východním křídlem tvrze (severní část tohoto křídla). Nově odhalená kamenná zeď je s největší pravděpodobností pokračováním zdi odkryté během záchranného výzkumu v roce 1975 na ploše nádvoří tvrze (Goš 1977, 35), která je považována za relikv nejstarší stavební fáze tvrze v Jeseníku (Kouřil et al. 2007, 256–257).

Jakub Vrána

Literatura

Goš, V. 1977: Archeologický výzkum tvrzí na Jeseníku. *Archaeologia historica* 2, 33–36.

Kouřil, P., Kováčik, P., Prix, D., Wihoda, M. 2007: Tvrz a město Jeseník ve středověku. *Archaeologia historica* 32, 239–268.

Resumé

Jeseník (Bez. Jeseník), Zámecké Platz Nr. 120/1. Mittelalter, Neuzeit. Festung. Rettungsgrabung.

JEVIČKO (K. Ú. JEVIČKO-PŘEDMĚSTÍ, OKR. SVITAVY)

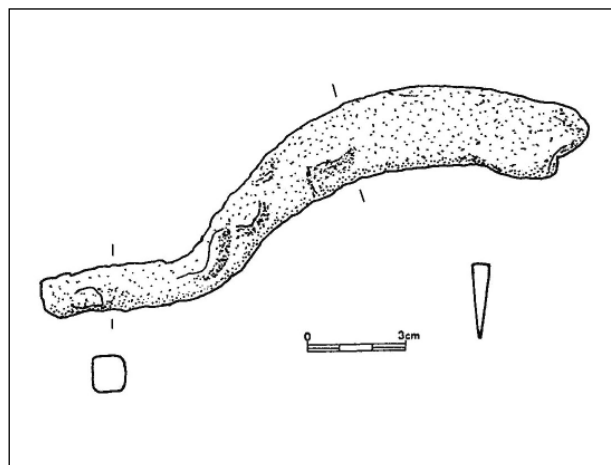
„Staré Jevíčko“. Středověk. Sídliště. Část železného srpu. Povrchový nález. Uložení nálezu: Regionální muzeum v Litomyšli.

Při povrchové prospekci na ploše zaniklé středověké lokality nazývané „Staré Jevíčko“ byl při povrchovém sběru autorem 3. 11. 2010 nalezen fragment železného srpu (obr. 46). Jedná se o známou lokalitu situovanou do okolí kostela sv. Bartoloměje. Místo nálezu samé (v evidenci autora lokalita Jevíčko-Předměstí 24) se nachází mezi silnicí Jevíčko - Zadní Arnoštov a drobnou vodotečí tekoucí přibližně východním směrem k Jevíčku. Na ZM 1:10 000, listu 24-21-11, udávají přibližnou polohu nálezu koordináty ZSČ:JSČ: (190:361). V širším okolí nálezu se vyskytovalo množství středověké keramiky (rámcově 12.–14. století), která je pro datování nálezu signifikantní, protože neúplně dochovaný předmět sám o sobě přesnější chronologické určení neumožňuje. Z nástroje se dochoval řap kvadratického příčného průřezu pro nasazení rukojeti z organického materiálu a část čepele klínovitého příčného průřezu, hrotová část je odlomena.

David Vích

Resumé

Jevíčko (Bez. Svitavy), „Staré Jevíčko“. Siedlung. Sichelfragment. Mittelalter. Lesefund.



Obr. 46. Jevíčko-Předměstí 24. Část srpu.

Abb. 46. Jevíčko-Předměstí 24. Sichelfragment.