

ARCHEOLOGICKÝ ÚSTAV AKADEMIE VĚD ČESKÉ REPUBLIKY V BRNĚ

PŘEHLED VÝZKUMŮ

53-2



BRNO 2012

PŘEHLED VÝZKUMŮ

Recenzovaný časopis
Peer-reviewed journal

Ročník 53
Volume 53

Číslo 2
Issue 2

Předseda redakční rady Head of editorial board	Pavel Kouřil
Redakční rada	Herwig Friesinger, Václav Furmánek, Janusz K. Kozłowski, Alexander Ruttkay, Jiří A. Svoboda, Jaroslav Tejral, Ladislav Veliačik
Odpovědný redaktor Editor in chief	Petr Škrdla
Výkonná redakce Assistant Editors	Jiří Juchelka, Soňa Klanicová, Šárka Krupičková, Olga Lečbychová, Ladislav Nejman, Rudolf Procházka, Stanislav Stuchlík, Lubomír Šebela
Technická redakce, sazba Executive Editors, Typography	Alice Del Maschio
Software Software	Adobe InDesign CS5
Fotografie na obálce Cover Photography	Mikulčice-Valy. Věderko nalezené v jednom z říčních ramen (viz obr. 5. na str. 28)
Adresa redakce Address	Archeologický ústav AV ČR, Brno, v. v. i. Královopolská 147 612 00 Brno IČ: 68081758 E-mail: pv@arub.cz Internet: http://www.arub.cz/prehled-vyzkumu.html
Tisk Print	Azu design s.r.o. Bayerova 805/40 602 00 Brno

ISSN 1211-7250

MK ČR E 18648

Vychází dvakrát ročně

Vydáno v Brně roku 2012

Náklad 400 ks

Časopis je na seznamu neinpaktovaných recenzovaných periodik vydávaných v ČR.

Copyright ©2012 Archeologický ústav AV ČR, Brno, v. v. i. and the authors.

KELČ (K. Ú. KELČ-NOVÉ MĚSTO, OKR. VSETÍN)
Náměstí č. p. 5. Vrcholný středověk, novověk.
Osídlení. Záchraný výzkum.

V souvislosti s výkopovými pracemi v rámci investiční akce Připojka kanalizace ve dvoře Náměstí č. 5 byl v říjnu 2010 proveden archeologický dohled předmětné stavby, který uskutečnili pracovníci Archaia Olomouc, o. p. s. Vlastní terénní část archeologického výzkumu spočívala v dohledu výkopových prací nové přípojky kanalizační sítě vedené do hloubky cca 1,8 až 2 m od úrovně stávajícího povrchu. Trasa výkopu byla vedena nezastavěnou plochou východním směrem po svahu od budovy Městského úřadu směrem ke komunikaci parc. č. 2023/44, kde došlo k napojení na stávající kanalizační síť.

Archeologický výzkum prokázal výskyt pozitivních archeologických situací souvisejících se středověkým a novověkým osídlením města Kelče. Za zcela nejzávažnější zjištění v rámci výzkumu lze označit zachycení dvou příkopů, které byly součástí městského opevnění. Oba byly zapuštěny do intaktního podloží, které v těchto místech tvořil vápnitý jíl terciárního stáří. V případě profilu P6 se podařilo zjistit celkovou šířku jednoho z příkopů, která činila 10 metrů. Ze svrchní části zásypu tohoto příkopu pochází keramika z pozdního středověku, která již nejspíše souvisí s jeho postupným zanášením. Na profilu P7 byl zachycen druhý příkop, z jehož výplně pochází vedle množství zlomků strusek také datační materiál v podobě zlomků keramiky. V souboru jsou zastoupeny římsovité okraje, které příkop datují do 2. poloviny 13. století. Příkopy kolem města byly budovány spolu s městským opevněním po roce 1389, kdy byla Kelč osvobozena olomouckým biskupem Mikulášem z Rýzmburka od odúmrti s podmínkou, že bude opevněna.

Nejstarší písemná zmínka v rámci raně středověké kelčské aglomerace se váže ke vsi Sazany a datu 1141. Tato ves je naposledy zmiňována k roku 1391. Postupně byla pohlcena městskou aglomerací. Samotná Kelč je připomínána ve falzu ze 14. století na hranicích biskupského hranického obvodu. Předpokládá se, že zde stával biskupský dvorec, který plnil úlohu správního centra biskupského majetku. Kolem roku 1270 se Kelč stává biskupským městem, které vyrůstá na základech původní vsi. Povýšení Kelče na město souvisí s postavou biskupa Bruna ze Schauenburka, který si nechal poblíž města na okraji Hostýnských vrchů vybudovat svou rezidenci – hrad Schauenburk.

Původní jádro Kelče, tzv. Stará Kelč se kryje s dnešní východní polovinou obce. K roku 1377 je připomínáno město Nová Kelč, které bylo založeno západně od Staré Kelče. Šlo o městskou lokaci s protáhlým náměstím a z něj pravouhle vybihajajícími uličkami. V roce 1389 bylo město opevněno hradbami, branami a příkopy. K roku 1451 dochází ke zboření hradu Nového Šaumberku a posléze vybudování tvrze v Nové Kelči, která byla umístěna jižně od východní strany náměstí. V závěru 16. století došlo

k radikální přestavbě tvrze na renesanční biskupský zámek (Kuča 2000).

Zdeněk Schenk, Jan Mikulík

Literatura

Kuča, K. 2000: *Města a městečka v Čechách, na Moravě a ve Slezsku. 2. díl, H-Kor.* Praha: Libri.

Resumé

Kelč (Bez. Vsetín), Náměstí Nr. 5. Hochmittelalter, Neuzeit. Stadt. Rettungsgrabung.

KELNÍKY (OKR. ZLÍN)

Intravilán obce. 11.–12. století. Sídliště. Záchraný výzkum.

Během záchraného archeologického výzkumu při stavbě polní cesty u jižního okraje obce Kelníky (plochu výzkumu lze lokalizovat ZM ČR 1:10 000 25-33-15 mezi body 347/182 a 333/185 od Z/J s. č.) bylo prozkoumáno celkem 7 sídlištních objektů. Nejstarší z nich lze datovat dle zlomků keramiky již na přelom 11. a 12. století. Do tohoto období patří i nález kamenného hlazeného artefaktu s provrtem, který mohl snad sloužit jako brousek. Z drobných předmětů lze dále jmenovat např. keramické provrtané kolečko z výdutě nádoby (přeslen, setrvačnick), keramický korálek, či leštěný kroužek (snad prstýnek) vyrobený z bledě modrého skla. Je zajímavé, že na Moravě zatím neznáme doklady výroby skleněných předmětů v tomto období a je pravděpodobné, že byly dováženy z jižních zemí (patrně z Itálie) a znamenaly tak jistou úroveň luxusu. Pozornost zasluhuje také početná kolekce keramiky z objektu 506, který lze tímto datovat opět do 11.–12. století. Nálezový soubor čítá především velké množství keramických zlomků nádob, často z tuhového materiálu, zdobených vlnicemi a vodorovnými rýhami. Ukázalo se, že velká část nádob byla zespuďu opatřena značkami, kterými si hrnčíři označovali své výrobky (obr. 47). Výzkumem se podařilo prokázat, že v místě dnešní obce Kelníky (první písemná zmínka až r. 1372) existovalo osídlení již na přelomu 11. a 12. století a lze zde předpokládat přítomnost menší zaniklé usedlosti či dvorce.

Ivan Čížmář

Resumé

Kelníky (Bez. Zlín), Innenbereich der Gemeinde. 11.–12. Jahrhundert. Siedlung. Rettungsgrabung.

KETKOVICE (OKR. BRNO-VENKOV)

Kostel sv. Kateřiny Alexandrijské, p. č. 1. Středověk, novověk. Sakrální areál. Sídliště. Záchraný výzkum.

Na základě smlouvy o dílo mezi Římskokatolickou farností Ketkovice a Ústavem archeologické památko-

vé péče Brno, v. v. i., byl v měsíci říjnu 2011 proveden záchranný archeologický výzkum v Ketkovicích na akci „Kostel sv. Kateřiny Alexandrijské - Sanace vlhkosti a obnova fasád“.

Naleziště leží na jihovýchodním okraji obce Ketkovice (GPS: 49°9'30.85"S; 16°15'54.56"V) v nadmořské výšce 432–433 m (ZM ČR 1:10 000, list 24-33-10, v okolí bodu vzdáleného 8:354 mm od Z:J s. č.). Úkolem záchranného výzkumu bylo provést archeologický dohled na ploše ovlivněné stavebními pracemi a v případě archeologického nálezu realizovat vlastní terénní záchranný výzkum. V inkriminovaném místě je zmiňován starší gotický kostel ze 14. století, který byl přestavěn na nový v 18. století. V jeho zdivu byly stavebně historickým průzkumem zjištěny zachovalé stavební prvky gotického slohu, které naznačují, že část staršího chrámu byla pojata do koncepce dnešní novostavby (Dohnalová 2010, zde další literatura).

Půdní pokryv kolem kostela byl tvořen asi necelých 10–20 cm mocnou půdou tmavohnědé barvy, která přecházela ve větší hloubce plynule do okrově hnědé podložní prachové hlíny s příměsí písků a jílu, místy pak až do skalního podloží. V dokumentovaném místě se pod povrchovou půdou nacházely vesměs ještě sekundárně uložené vrstvy, které obsahovaly shora antropogenní navážky, níže pak pozůstatky objektů a redepozice vrstev z období středověku a novověku. I když se výkopové rýhy obvodového zdiva kostela přímo nedotkly, poskytly souvrství, která korespondovala s obdobím před založením kostela ve 13. století, dále opravami a výstavbou chrámu v průběhu 14. až 17. století a jeho nové výstavby v 18. století.

Podle hustoty pozůstatků osídlení z období vrcholného středověku, které se podařilo zachytit liniovým výkopem severozápadně od kostela ve směru k dnešní vstupní bráně, lze předpokládat, že původní gotický chrám tu ještě

v tomto období nestál. Rýha zde prošla kůlovým plotem, zaniklou usedlostí a větším zahluobeným objektem, který ležel patrně v jejím zadním traktu. Nálezové okolnosti naznačují, že část objektů zde byla zbudována již na přelomu 12. a 13. století, tj. včetně usedlosti, která dožila ještě 14. století a krátce na to pravděpodobně zpuskla. Není vyloučeno, že parcela mohla být uvolněna právě pro účely výstavby kostela. Pozůstatky sakrální stavby se nepodařilo v sondách přímo zachytit, je proto velmi pravděpodobné, že jeho zděné jádro zůstalo zachováno alespoň částečně v základech současné chrámové stavby, nebo bylo kompletně odstraněno během budování kostela nového. Podle situací na profilech, které prořaly terén v blízkosti presbytáře, je evidentní, že při obou výstavbách kostela ve 14. a na konci 18. století, byl jeho okolní terén snížen až na skalní podklad a poté opět dosypán do výše cca 60 cm, která koresponduje se současným povrchem. Původní skalnatý terén byl značně šikmý a narušoval významně statiku středověké stavby. Nelze vyloučit, že severovýchodní okrajová část chrámové lodi včetně presbytáře byla ještě ve 14. století postavena na terasovitém zářezu, jež vznikl částečným odlámaním vystupujícího skalního suku, který lze lokalizovat na východní okraj chrámu, tj. přibližně pod dnešní presbytář.

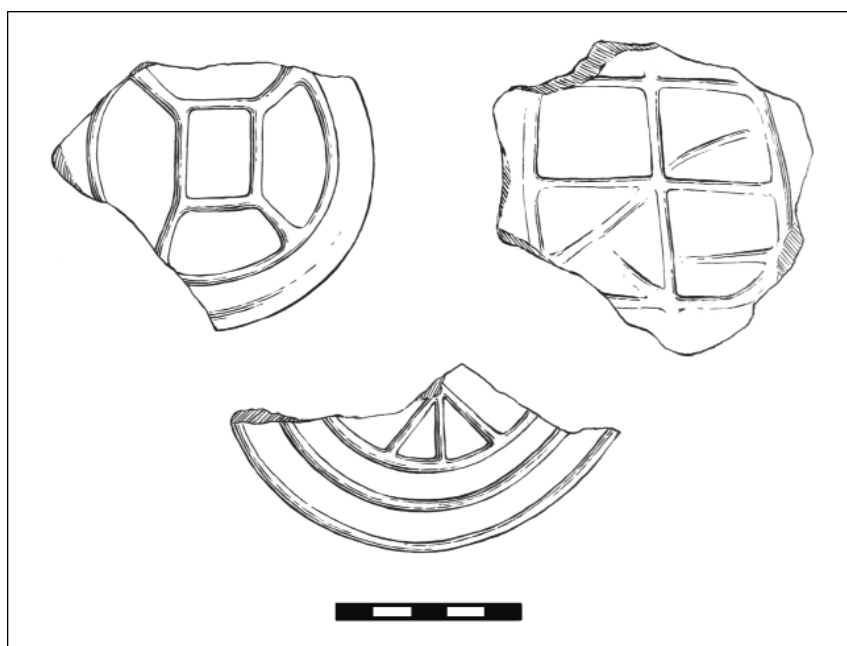
Petr Kos

Literatura

Dohnalová, P. 2010: *Ketkovice (okr. Brno-venkov) – kostel sv. Kateřiny*. Dokumentace během oprav fasády. Rkp. nálezové zprávy, č. j. 08/2010/pd. Uloženo: NZ OPD NPÚ ÚOP v Brně.

Resumé

Ketkovice (Bez. Brno-venkov), St. Kateřina Kirche. Mittelalter, Neuzeit. Kirchenareal. Rettungsgrabung.



Obr. 47. Kelníky. Výběr značek na dnech nádob z 11.–12. století.

Abb. 47. *Kelńiky. Auswahl der Bodenzeichnungen aus dem 11.–12. Jahrhundert.*