

ARCHEOLOGICKÝ ÚSTAV AKADEMIE VĚD ČESKÉ REPUBLIKY V BRNĚ

PŘEHLED VÝZKUMŮ

53-2



BRNO 2012

PŘEHLED VÝZKUMŮ

Recenzovaný časopis
Peer-reviewed journal

Ročník 53
Volume 53

Číslo 2
Issue 2

Předseda redakční rady
Head of editorial board

Pavel Kouřil

Redakční rada

Herwig Friesinger, Václav Furmánek, Janusz K. Kozłowski,
Alexander Ruttkay, Jiří A. Svoboda, Jaroslav Tejral, Ladislav Veliačik

Odpovědný redaktor
Editor in chief

Petr Škrdla

Výkonná redakce
Assistant Editors

Jiří Juchelka, Soňa Klanicová, Šárka Krupičková, Olga Lečbychová,
Ladislav Nejman, Rudolf Procházka, Stanislav Stuchlík, Lubomír Šebela

Technická redakce, sazba
Executive Editors, Typography

Alice Del Maschio

Software
Software

Adobe InDesign CS5

Fotografie na obálce
Cover Photography

Mikulčice-Valy. Věderko nalezené v jednom z říčních ramen
(viz obr. 5. na str. 28)

Adresa redakce
Address

Archeologický ústav AV ČR, Brno, v. v. i.
Královopolská 147
612 00 Brno
IČ: 68081758
E-mail: pv@arub.cz
Internet: <http://www.arub.cz/prehled-vyzkumu.html>

Tisk
Print

Azu design s.r.o.
Bayerova 805/40
602 00 Brno

ISSN 1211-7250

MK ČR E 18648

Vychází dvakrát ročně

Vydáno v Brně roku 2012

Náklad 400 ks

Časopis je na seznamu neinpaktovaných recenzovaných periodik vydávaných v ČR.

Copyright ©2012 Archeologický ústav AV ČR, Brno, v. v. i. and the authors.

Na několika úsecích v ulicích Třebovské a Pod Rochem byla zjištěna novověká souvrství komunikačního charakteru se zachovalými haťovými cestami.

Miroslav Daňhel

Resumé

Úsov (Bez. Šumperk), Stadtbereich. Spätmittelalter, Neuzeit. Siedlung. Rettungsgrabung.

ÚVALNO (OKR. BRUNTÁL)

Extravilán, parcely 2415/49, 2415/40 a 2415/103. Doba hradištní. Rolnička. Povrchový sběr.

Při prohlídce terénu v okolí výzkumu uskutečněném před výstavbou haly firmy Den Braven Czech and Slovak, a. s., (viz oddíly Neolit a Eneolit), blíže severovýchodního okraje intravilánu, byla nalezena malá bronzová rolnička (obr. 73). V rámci výzkumu se nepodařilo objevit žádný soudobý objekt, který by stářím korespondoval s nálezem, ovšem z jiných míst katastru Úvalna jsou známé slovanské objekty datované do 8. a 9. století (Král 1959; Kouřil 1994, 59–63). Do stejného období pak lze zařadit i tuto bronzovou rolničku, což plně koresponduje s výskytem obdobných artefaktů na našem území, který dopovídá širšímu úseku 8.–10. století (dle Lutovský 2001).

Jiří Juchelka

Literatura

Kouřil, P. 1994: *Slovanské osídlení českého Slezska*. Brno – Český Těšín: Archeologický ústav AV ČR, Brno a Muzeum Těšínska.

Král, J. 1959: Slovanská osada z 9. století v Úvalně, okr. Krnov. *Časopis slezského muzea* 8, série B, 82–100.

Lutovský, M. 2001: *Encyklopedie slovanské archeologie v Čechách, na Moravě a ve Slezsku*. Praha: Libri.

Resumé

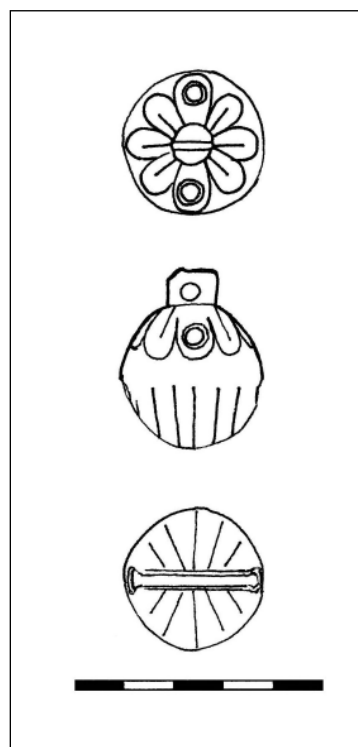
Úvalno (Bez. Bruntál), unbebauter Teil der Gemeindegatung. Burgwallzeit. Schelle. Einzelfund. Geländebegehung.

VELATICE (OKR. BRNO-VENKOV)

„Zahrádka“. Raný středověk. Sídliště. Záchraný výzkum.

Během výstavby rodinného domu pana J. Kocourka a paní M. Kocourkové Sypškové (p. č. 245/3 a 247) ve Velaticích (GPS: 49°11'59.17"S, 16°45'5.11"E) proběhl záchraný archeologický výzkum, který byl iniciován porušením několika archeologických objektů při provádění terénního zájezu.

Při terénních úpravách pozemku pro výstavbu rodinného domu byly porušeny objekty z mladší doby hradištní. Za zmínku stojí uvést pozůstatky pece, chaty – snad vybavené kamenným krbem – a zásobní jámy, které po-



Obr. 73. Úvalno (okr. Bruntál). Raněstředověká rolnička.

Fig. 73. Úvalno (district Bruntál). Early medieval jingle bell.

skytly bohaté zlomky keramických nádob a zvířecích kostí z 10.–11. století. Z osteologických nálezů lze zmínit také zlomky zubu bobra.

Petr Kos

Resumé

Velatice (Bez. Brno-venkov). Frühmittelalter. Siedlung. Rettungsgrabung.

VĚROVANY (OKR. OLMOUC)

Okolí obce. Středověk, novověk. Povrchový sběr. Uložení nálezů: Vlastivědné muzeum Olomouc.

Na blíže neznámém místě katastru v okolí obce byla paní Kremplovou v roce 1981 nalezena kolekce středověké keramiky a zvířecích kostí. Materiál byl v loňském roce předán do Vlastivědného muzea v Olomouci. Soubor osteologického materiálu je tvořen 19 kostmi, rohem a úlomky zubů. Mezi nalezenou keramikou převažují okraje – 6 kusů, zlomky kachlů – 3 kusy a po jednom kusu je zastoupeno ucho džbánu, dno, nezdobená výduť se žlutohnědou glazurou a další nezdobená výduť.

Značná část materiálu má oxidační, zvonivý výpal, cihlově červenou barvu z obou stran, místy s hnědočernými skvrnami. Materiál je ostřen slídou a pískem. Okraje nádob jsou formovány hlavně do tvaru okruží. Od této skupiny se výrazně odlišuje pouze prožlabené ucho džbánu, které má oboustranný redukční výpal. Kamnářskou