

ARCHEOLOGICKÝ ÚSTAV AKADEMIE VĚD ČESKÉ REPUBLIKY V BRNĚ

# PŘEHLED VÝZKUMŮ

53-2



BRNO 2012

# PŘEHLED VÝZKUMŮ

Recenzovaný časopis  
*Peer-reviewed journal*

Ročník 53  
*Volume 53*

Číslo 2  
*Issue 2*

**Předseda redakční rady**  
**Head of editorial board**

Pavel Kouřil

**Redakční rada**

Herwig Friesinger, Václav Furmánek, Janusz K. Kozłowski,  
Alexander Ruttkay, Jiří A. Svoboda, Jaroslav Tejral, Ladislav Veliačik

**Odpovědný redaktor**  
**Editor in chief**

Petr Škrdla

**Výkonná redakce**  
**Assistant Editors**

Jiří Juchelka, Soňa Klanicová, Šárka Krupičková, Olga Lečbychová,  
Ladislav Nejman, Rudolf Procházka, Stanislav Stuchlík, Lubomír Šebela

**Technická redakce, sazba**  
**Executive Editors, Typography**

Alice Del Maschio

**Software**  
**Software**

Adobe InDesign CS5

**Fotografie na obálce**  
**Cover Photography**

Mikulčice-Valy. Věderko nalezené v jednom z říčních ramen  
(viz obr. 5. na str. 28)

**Adresa redakce**  
**Address**

Archeologický ústav AV ČR, Brno, v. v. i.  
Královopolská 147  
612 00 Brno  
IČ: 68081758  
E-mail: [pv@arub.cz](mailto:pv@arub.cz)  
Internet: <http://www.arub.cz/prehled-vyzkumu.html>

**Tisk**  
**Print**

Azu design s.r.o.  
Bayerova 805/40  
602 00 Brno

ISSN 1211-7250

MK ČR E 18648

Vychází dvakrát ročně

Vydáno v Brně roku 2012

Náklad 400 ks

Časopis je na seznamu neinpaktovaných recenzovaných periodik vydávaných v ČR.

Copyright ©2012 Archeologický ústav AV ČR, Brno, v. v. i. and the authors.

Na několika úsecích v ulicích Třebovské a Pod Rochem byla zjištěna novověká souvrství komunikačního charakteru se zachovalými haťovými cestami.

Miroslav Daňhel

## Resumé

Úsov (Bez. Šumperk), Stadtbereich. Spätmittelalter, Neuzeit. Siedlung. Rettungsgrabung.

## ÚVALNO (OKR. BRUNTÁL)

Extravilán, parcely 2415/49, 2415/40 a 2415/103. Doba hradištní. Rolnička. Povrchový sběr.

Při prohlídce terénu v okolí výzkumu uskutečněném před výstavbou haly firmy Den Braven Czech and Slovak, a. s., (viz oddíly Neolit a Eneolit), blíže severovýchodního okraje intravilánu, byla nalezena malá bronzová rolnička (obr. 73). V rámci výzkumu se nepodařilo objevit žádný soudobý objekt, který by stářím korespondoval s nálezem, ovšem z jiných míst katastru Úvalna jsou známé slovanské objekty datované do 8. a 9. století (Král 1959; Kouřil 1994, 59–63). Do stejného období pak lze zařadit i tuto bronzovou rolničku, což plně koresponduje s výskytem obdobných artefaktů na našem území, který dopovídá širšímu úseku 8.–10. století (dle Lutovský 2001).

Jiří Juchelka

## Literatura

Kouřil, P. 1994: *Slovanské osídlení českého Slezska*. Brno – Český Těšín: Archeologický ústav AV ČR, Brno a Muzeum Těšínska.

Král, J. 1959: Slovanská osada z 9. století v Úvalně, okr. Krnov. *Časopis slezského muzea* 8, série B, 82–100.

Lutovský, M. 2001: *Encyklopedie slovanské archeologie v Čechách, na Moravě a ve Slezsku*. Praha: Libri.

## Resumé

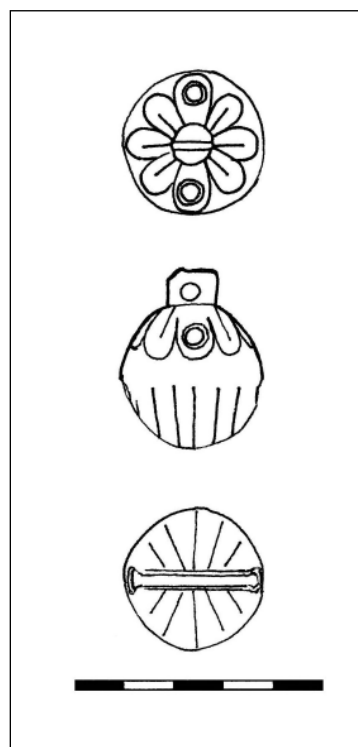
Úvalno (Bez. Bruntál), unbebauter Teil der Gemeindegatung. Burgwallzeit. Schelle. Einzelfund. Geländebegehung.

## VELATICE (OKR. BRNO-VENKOV)

„Zahrádka“. Raný středověk. Sídliště. Záchranný výzkum.

Během výstavby rodinného domu pana J. Kocourka a paní M. Kocourkové Sypěnové (p. č. 245/3 a 247) ve Velaticích (GPS: 49°11'59.17"S, 16°45'5.11"E) proběhl záchranný archeologický výzkum, který byl iniciován porušením několika archeologických objektů při provádění terénního zájezu.

Při terénních úpravách pozemku pro výstavbu rodinného domu byly porušeny objekty z mladší doby hradištní. Za zmínku stojí uvést pozůstatky pece, chaty – snad vybavené kamenným krbem – a zásobní jámy, které po-



Obr. 73. Úvalno (okr. Bruntál). Raněstředověká rolnička.

Fig. 73. Úvalno (district Bruntál). Early medieval jingle bell.

skytly bohaté zlomky keramických nádob a zvířecích kostí z 10.–11. století. Z osteologických nálezů lze zmínit také zlomky zubu bobra.

Petr Kos

## Resumé

Velatice (Bez. Brno-venkov). Frühmittelalter. Siedlung. Rettungsgrabung.

## VĚROVANY (OKR. OLMOUC)

Okolí obce. Středověk, novověk. Povrchový sběr. Uložení nálezů: Vlastivědné muzeum Olomouc.

Na blíže neznámém místě katastru v okolí obce byla paní Kremplovou v roce 1981 nalezena kolekce středověké keramiky a zvířecích kostí. Materiál byl v loňském roce předán do Vlastivědného muzea v Olomouci. Soubor osteologického materiálu je tvořen 19 kostmi, rohem a úlomky zubů. Mezi nalezenou keramikou převažují okraje – 6 kusů, zlomky kachlů – 3 kusy a po jednom kusu je zastoupeno ucho džbánu, dno, nezdobená výduť se žlutohnědou glazurou a další nezdobená výduť.

Značná část materiálu má oxidační, zvonivý výpal, cihlově červenou barvu z obou stran, místy s hnědočernými skvrnami. Materiál je ostřen slídou a pískem. Okraje nádob jsou formovány hlavně do tvaru okruží. Od této skupiny se výrazně odlišuje pouze prožlabené ucho džbánu, které má oboustranný redukční výpal. Kamnářskou

keramiku zastupuje dvojice stěn pláští kachlů a třetí kus má částečně zachovalou čelní vyhřívací stěnu s vegetativním(?) motivem a s částečně dochovanou zelenou glazurou. Celý soubor tak můžeme vročit do 15. století, s možným přesahem do 16. století.

Souborně se osídlením katastru obce nedávno zabývala ve své studii V. Vránová (2011). Dle její práce náleží do vrcholného středověku objevený poklad grošů a dukátů ražených za vlády Vladislava II. (1471–1516) a do 14. a 15. století je datována nalezená mostní konstrukce přes již neexistující rameno Moravy. V obci by se mohl nacházet i hrádek typu motte, který snad představuje uměle nasypáný pahorek pod dnešním hřbitovem (Vránová 2011, 73–75). Nově získané nálezy, byť z neznámého místa katastru, rozšiřují současný stav poznání vrcholného středověkého osídlení Věrovan.

Lukáš Hlubek

## Literatura

**Vránová, V. 2011:** Archeologické nálezy a lokality na katastru Věrovan, Nenakonic a Rakodav. In: M. Čermák (ed.): *Střední Morava. Kulturně historická revue* 31. Olomouc: Memoria, 71–80.

## Resumé

Věrovany (Bez. Olomouc). Im Kataster des Dorfs Věrovany, auf einem unbekanntem Platz, wurde eine Kollektion der Tierknochen und Keramik aus dem 15. und 16. Jahrhundert gefunden.

## VELEHRAD (OKR. UHERSKÉ HRADIŠTĚ)

### Most přes potok Salaška. Vrcholný středověk až baroko. Záchranný výzkum.

V roce 2011 proběhla rekonstrukce barokního mostu na Velehradě. Při rekonstrukčních pracích byly narušeny archeologické situace a proveden záchranný výzkum. Ten potvrdil existenci starších konstrukčních prvků mostu z období vrcholného středověku. Barokní most převádějící silnici III/42821 přes potok Salašku na Velehradě je součástí Ústředního seznamu kulturních památek ČR (rejstříkové číslo 36132/7-3548). Nachází se u západního okraje areálu velehradského kláštera u kaple sv. Jana Nepomuckého na silnici ve směru z Velehradu na Zlechov. Most v dnešní podobě byl postaven v letech 1764–1766 na pokyn velehradského opata Filipa Zuriho (Pojsl 2006, 210). Podle data na kamenném podstavci odkrytém při stavebních pracích pochází most, respektive jedna z jeho stavebních fází, již z roku 1662. Jeho tehdejší pravděpodobná podoba se třemi pilíři je dobře viditelná na rytině z roku 1667 reprodukované K. B. Hirschmentzlem. Součástí mostu byly původně i sochy svaté Luitgardy pod křížem a svatého Bernarda od sochaře Ondřeje Schweigla, které jsou také samostatně prohlášeny za kulturní památku. Dnes jsou sochy umístěny u západní klášterní

brány velehradského kláštera. Jejich umístění na mostě zužovalo průjezdní profil již tak úzkého mostu, ale především byly sochy vystaveny velkému nebezpečí jejich poškození projíždějícími vozidly.

Nosnou konstrukci mostu tvoří pískovcová segmentová klenba. Nosná konstrukce plynule přechází do spodní stavby z kamenných pískovců. Délka přemostění je 7,30 m, šířka mostu je 5,80 m, volná šířka mostu je 4,50 m a šířka mezi obrubami na mostě, tedy šířka vozovky, je 3,80 m.

Vlastní záchranný archeologický výzkum proběhl na přelomu června a července roku 2011. Podnětem k jeho zahájení bylo narušení kamenných základů konstrukce mostu v jeho severozápadní části, kde se nejspodnější vrstvy zdíva svým charakterem odlišovaly od vrstev svrchních a tím je bylo možné považovat za chronologicky starší. Druhým důvodem bylo odkrytí původní barokní dlažby, objevené po odstranění současné kamenné dlažby a navážkových vrstev. Veškeré stavební akce na mostě byly dokumentovány.

Zájmová plocha výzkumu (obr. 74) byla vytýčena na západní a východní straně okraje mostovky, na severní straně (směrem k Velehradu) byla prodloužena mimo vlastní mostovku tak, aby bylo možné odhalit základy předpokládaných starších kamenných pilířů (sonda S1). Pro ověření situace z jižní strany mostu (směrem ke Zlechovu) byly začištěny a zdokumentovány výkopy po bagru (sonda S2).

Nejdříve byla v prostoru celé zkoumané plochy začištěna a vypreparována barokní dlažba se zachovanými vyjetými kolejiemi po vozech. Zemina získaná ze začišťování pozůstatku dlažby byla následně prozkoumána pomocí detektoru kovů. Celá plocha byla zaměřena pomocí nivelačního přístroje a fotograficky zdokumentována kolmými i šikmými fotogrammetrickými snímky ve čtvercové síti o velikosti 1 x 1 m. Dlažba byla tvořena nepravidelnými kameny o průměru 0,2–0,4 m, druhotně v ní byl použit i fragment žernovu. Velmi dobře bylo možné rozpoznat místa jednotlivých oprav tam, kde byla dlažba rozdrolena nebo vymleta. Tyto reparace byly tvořeny pomocí dosypávek obsahujících hlínu a zlomky cihel. Dlažba samotná byla vyskládána do sypané pískové vrstvy a od klenby mostu byla oddělena vrstvou navážek. Po jejím zdokumentování a zaměření byla dlažba následně v prostoru výzkumu (sondy S3) částečně rozebrána.

Aby bylo možné odhalit základy nebo pozůstatky předpokládaných starších kamenných pilířů, byla vytýčena v severní části napříč mostem sonda S3 jako rozšíření sondy S1 do tvaru písmene „L”. Opět respektovala ze západní a východní strany okraje mostovky. Její jižní okraj byl přizpůsoben dochovaným reliktním barokní dlažby. Veškeré výkopové práce v sondě S3 byly vedeny ručně a vytěžená zemina byla následně prozkoumána pomocí detektoru kovů. Hloubka výkopu byla 3,9 m k patě