

ARCHEOLOGICKÝ ÚSTAV AKADEMIE VĚD ČESKÉ REPUBLIKY V BRNĚ

PŘEHLED VÝZKUMŮ

53-2



BRNO 2012

PŘEHLED VÝZKUMŮ

Recenzovaný časopis
Peer-reviewed journal

Ročník 53
Volume 53

Číslo 2
Issue 2

Předseda redakční rady Head of editorial board	Pavel Kouřil
Redakční rada	Herwig Friesinger, Václav Furmánek, Janusz K. Kozłowski, Alexander Ruttkay, Jiří A. Svoboda, Jaroslav Tejral, Ladislav Veliačik
Odpovědný redaktor Editor in chief	Petr Škrdla
Výkonná redakce Assistant Editors	Jiří Juchelka, Soňa Klanicová, Šárka Krupičková, Olga Lečbychová, Ladislav Nejman, Rudolf Procházka, Stanislav Stuchlík, Lubomír Šebela
Technická redakce, sazba Executive Editors, Typography	Alice Del Maschio
Software Software	Adobe InDesign CS5
Fotografie na obálce Cover Photography	Mikulčice-Valy. Věderko nalezené v jednom z říčních ramen (viz obr. 5. na str. 28)
Adresa redakce Address	Archeologický ústav AV ČR, Brno, v. v. i. Královopolská 147 612 00 Brno IČ: 68081758 E-mail: pv@arub.cz Internet: http://www.arub.cz/prehled-vyzkumu.html
Tisk Print	Azu design s.r.o. Bayerova 805/40 602 00 Brno

ISSN 1211-7250

MK ČR E 18648

Vychází dvakrát ročně

Vydáno v Brně roku 2012

Náklad 400 ks

Časopis je na seznamu neinpaktovaných recenzovaných periodik vydávaných v ČR.

Copyright ©2012 Archeologický ústav AV ČR, Brno, v. v. i. and the authors.

v. v. i., záchranný archeologický výzkum v jihovýchodní části intravilánu obce Domašov v souvislosti s výstavbou splaškové kanalizace. Uvedený prostor se rozkládá v údolní nivě po pravé straně v současnosti zatrubněného Domašovského potoka. Jeho přesná poloha je na ZM ČR 1:10 000, list 24-32-16 určena krajními body o souřadnicích 120:155, 121:166, 139:157 a 131:152 mm od Z:J s. č.

Na profilech liniových výkopů, vedených v trasách stávajících uličních komunikací, byla sledována různě mocná novověká souvrství, která se ve výše vymezeném území vytvořila jak přirozenou sedimentací erodovaného materiálu, tak umělým navážením a vyrovnáváním terénu. Kromě novověkého materiálu, mimo jiné odpadu perleťářské výroby, byla pouze v jednom případě zaznamenána intruze zlomků keramických nádob z 15. století. Mladohradištní komponentu, objevenou v tomto úseku obce při plynofikaci v roce 2000 (srov. Salaš 2001), se nepodařilo zachytit.

Michal Přichystal

Literatura

Salaš, M. 2001: Domašov (okr. Brno-venkov). *Přehled výzkumů* 42 (2000), 206.

Resumé

Domašov (Kat. Domašov u Brna, Bez. Brno-venkov). Bei der Rettungsgrabung im südöstlichen Teil der Gemeinde wurden neuzeitliche Schichten entdeckt, welche nur in einem Fall die Beimischung der hochmittelalterlichen Scherben enthalten haben.

DUBICKO (OKR. ŠUMPERK)

„Za kostelem“, parc č. 332/5, 332/9, 332/10, 348/7 a 339/7. Vrcholný středověk. Sídliště? Záchraný výzkum. Uložení nálezů: Vlastivědné muzeum Šumperk, přír. č. 13/2011.

Plošný záchranný výzkum při stavbě nové komunikace a rodinných domů byl na této polykulturní sídlištní lokalitě prováděn v letech 2010–2011 (podrobné informace viz oddíl Doba bronzová). Koordináty: ZM 1:10000 14-43-10, 260:183, 265:186, 275:172, 265:168. Výzkumy budou pokračovat i v následujícím roce na parcelách zbývajících plánovaných rodinných a řadových domů.

Zatím bylo prozkoumáno cca 140 sídlištních objektů, z nichž byla většina datována do slezskoplatěnické kultury a několik objektů spadá již do kultury s lineární keramikou. Naopak některé objekty budou zřejmě patřit až do období středověku – zejména liniový příkopovitý objekt č. 2 s keramikou slezskoplatěnickou i středověkou, který porušoval starší sídlištní slezskoplatěnickou jámu. Zlomky vrcholně středověké keramiky byly získány též povrchovým sběrem v areálu lokality, detektor kovů za-

chytil železný hrot šipky kosočtvercového průřezu. Vrcholně středověké objekty a nálezy by mohly souviset se zmínkami o existenci tvrze, jejíž situování se předpokládá právě v blízkosti dubického kostela.

Jakub Halama

Resumé

Dubicko (Bez. Šumperk), „Za kostelem“, Parz. Nr. 332/5, 332/9, 332/10, 348/7 a 339/7. Hochmittelalter. Siedlung (?). Rettungsgrabung. Ablagerung: Heimatkundemuseum in Šumperk, Zuwachs. Nr. 13/2011.

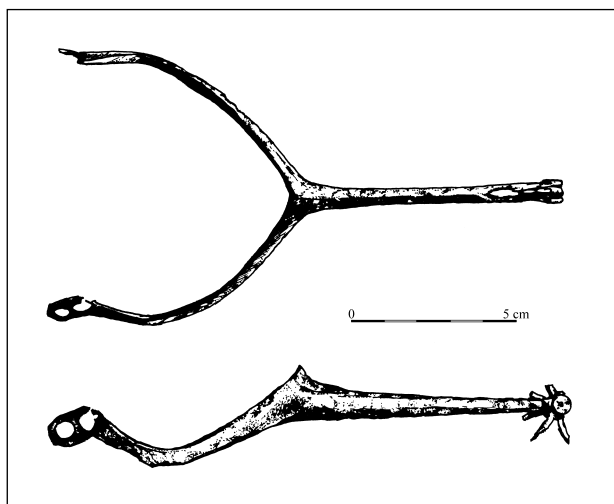
HLUBOČKY (K. Ú. HRUBÁ VODA, OKR. OLMOUC)
Zřícenina hradu Hluboký. Středověk. Ojedinelé nálezy. Povrchový průzkum. Uložení nálezů: Vlastivědné muzeum Olomouc.

V listopadu roku 2011 byla do Vlastivědnému muzeu v Olomouci předána kolekce kovových předmětů z hradu Hlubokého. Šlechtické sídlo bylo vystavěno na skalnatém výběžku jesenického předhůří, který je ze tří stran obtékán říčkou Bystřičkou.

První písemná zmínka o lokalitě pochází z roku 1351. Tehdy hrad zdědil Karel IV. po svém příbuzném olomouckém biskupovi Janu Volkovi. Následně jej předal svému bratrovi markraběti Janu Jindřichovi. Moravský markrabě Jošt, syn Jan Jindřicha, jej roku 1382 přenechal k osobnímu užívání Lackovi z Kravař a od roku 1406 dostal rod Kravařských toto sídlo dědičně. Hrad se také nesmazatelně zapsal do dějin v době husitských válek, kdy se i tato lokalita stala součástí blokády katolické Olomouce. Tehdejší majitelé, bratři Ondřej a Milota z Tvorkova a jejich příbuzný Dobeš Tvorkovský z Kravař, sídlo předali do rukou husitských hejtmánů Dobeše Puchalta a Petra Holého. Avšak roku 1426 byl hrad v rámci ofenzivy Albrechtových vojsk dobyt zemským hejtmánem Haškem Ostrovským a následně pobořen. Hradní ruina je roku 1447 prodána Bernardovi z Žerotína, ale již jako pustá. Tentýž stav je konstatován i v pozdějších písemných pramenech (k tomu např. Kouřil, Plaček 1987, 45; Tymonová 1996, 33).

Zhodnocení archeologických nálezů z lokality bylo publikováno teprve nedávno K. Brúnovou, která konstatovala, že do té doby známé archeologické nálezy lze vřadit do 14. a první poloviny 15. století a odpovídají písemným zprávám (Brúnová 2004, 52–54).

Nově získanou kolekci tvoří čtrnáct kovových předmětů. Zastoupena jsou stavební kování, a to dvěma klínici a třemi hřebíky. Šest artefaktů náleží k výstroji koně a jezdce, kterou reprezentují čtyři fragmenty podkov, podkovák a jedna celá ostruha. Po jednom kuse doplňuje soubor hrot střely, blíže neurčený klínový předmět, bronzové ozdobné kování a drátek. Pro datování je nejvhodnější ostruha s dlouhým krčkem ukončená částečně dochovaným paprscitým kolečkem. Ramena jsou esovitě



Obr. 45. Hrad Hluboký. Železná ostruha. Kresba I. Hradilová.

Abb. 45. Die Burg Hluboký. Der Eisensporn. Zeichnung I. Hradilová.

prohnutá a zakončená plochými úchyty s dvojicí otvorů (obr. 45). Tento typ ostruh náleží do průběhu 15. století (např. Burian 1982, 24–26; Krajíc 2003, 118–126). K datování nám mohou napomoci i čtyři fragmenty podkov bez hmatce, ale již se žlábkem pro podkováky, které můžeme vročit do 14. nebo 15. století (např. Burian 1984). Zbylé metalické artefakty jsou k přesnějšímu datování víceméně nevhodné. S přihlédnutím k výše zmíněné práci K. Brůnové (2004) lze konstatovat, že máme k dispozici novou, poměrně kvalitní kolekci kovových předmětů. Ta nijak nevybočuje z dosud známého rámce archeologických nálezů z lokality a také poměrně kusých historických zpráv o hradu Hlubokém.

Lukáš Hlubek

Literatura

- Brůnová, K. 2004:** Hrad Hluboký, k. ú. Město Libavá, okr. Olomouc. *Vlastivědný věstník moravský* 56, 46–55.
- Burian, V. 1982:** Jezdecké ostruhy posádek na Tepenci a Kartouzce (1340–1425). *Zprávy Krajského vlastivědného muzea v Olomouci* 218, 23–29.
- Burian, V. 1984:** Rozbor nálezů podkov z hradu Tepence a husitského opevnění Kartouzka (1340–1425). *Zprávy Krajského vlastivědného muzea v Olomouci* 228, 12–17.
- Kouřil, P., Plaček, M. 1987:** Povrchový průzkum hradu Hluboký (k. úz. Nepřívaz, okr. Olomouc). *Přehled výzkumů* 1984, 44–45.
- Krajíc, R. 2003:** *Sezimovo Ústí, archeologie středověkého poddanského města 3. Kovárna v Sezimově Ústí a analýza výrobků ze železa I.* Praha, Sezimovo Ústí,

Tábor: Archeologický ústav AV ČR Praha, Městský úřad Sezimovo ústí, Husitské muzeum.

Tymonová, M. 1996: Nástin vývoje šlechtických sídel na Olomoucku. In: M. Čermák (ed.): *Střední Morava, kulturně historická revue* 3, 22–44.

Resumé

In der Burg Hluboký wurde eine Kollektion von den Eisengegenständen gewonnen, die wir in 14.–15. Jahrhundert einordnen können, was den bis jetzt erhaltenden Funden aus diesem Sitz und auch den dürftigen schriftlichen Nachrichten über die Fortifikation entspricht.

Hranice (OKR. PŘEROV)

Šromotovo náměstí č. p. 791. Novověk. Kostel. Záchranný výzkum.

Záchranný archeologický výzkum byl zapříčiněn výkopovými pracemi podél obvodových zdí budovy kostela Českobratrské církve evangelické v Hranicích a probíhal ve dnech 14. 6. 2011 až 16. 6. 2011. Tyto výkopové práce byly realizovány kvůli odstranění vztlínání spodní vody do zděných konstrukcí této stavby, a také kvůli vyhotovení nového připojení budovy Husova sboru ke kanalizaci. Identifikace lokality na mapě ZM ČR (M 1 : 10 000) – číslo listu 25-12-22: Z : 0–J : 147; Z : 5–J : 149; Z : 4–J : 146. Vzdálenosti jsou uvedeny v milimetrech od západní (Z) a jižní (J) sekční čáry.

Archeologický výzkum se soustředil na dohled při hloubení výkopů a především na fotografickou dokumentaci stavu zjištěných zděných konstrukcí. Během výzkumu bylo částečně prozkoumáno základové zdivo dnešního evangelického kostela, které může mít původ ještě ve stavbě modlitebny bratrského sboru z první poloviny 16. století (Hosák, Indra, Jašková 1969, 56), který byl zničen za třicetileté války a v 17. století přebudován na katolický kostel. Následně na konci 18. století byl přestavěn na skladiště soli a v roce 1923 byla tato stavba předána Českobratrské církvi evangelické. Dále byly ve výkopech na západní a východní straně evangelického kostela prozkoumány části zděných konstrukcí, které byly postaveny v rámci přestavby tohoto objektu na katolický kostel nebo na pozdější objekt skladiště soli.

Jakub Vrána

Literatura

Hosák, L., Indra, B., Jašková, M. 1969: *Hranice, dějiny města. Díl 1.* Hranice: Městský národní výbor.

Resumé

Hranice (Bez. Olomouc), Šromotovo Platz Nr. 791. Neuzeit. Kirche. Rettungsgrabung.