

ARCHEOLOGICKÝ ÚSTAV AKADEMIE VĚD ČESKÉ REPUBLIKY V BRNĚ

# PŘEHLED VÝZKUMŮ

53-2



BRNO 2012

# PŘEHLED VÝZKUMŮ

Recenzovaný časopis  
*Peer-reviewed journal*

Ročník 53  
*Volume 53*

Číslo 2  
*Issue 2*

**Předseda redakční rady**  
**Head of editorial board**

Pavel Kouřil

**Redakční rada**

Herwig Friesinger, Václav Furmánek, Janusz K. Kozłowski,  
Alexander Ruttkay, Jiří A. Svoboda, Jaroslav Tejral, Ladislav Veliačik

**Odpovědný redaktor**  
**Editor in chief**

Petr Škrdla

**Výkonná redakce**  
**Assistant Editors**

Jiří Juchelka, Soňa Klanicová, Šárka Krupičková, Olga Lečbychová,  
Ladislav Nejman, Rudolf Procházka, Stanislav Stuchlík, Lubomír Šebela

**Technická redakce, sazba**  
**Executive Editors, Typography**

Alice Del Maschio

**Software**  
**Software**

Adobe InDesign CS5

**Fotografie na obálce**  
**Cover Photography**

Mikulčice-Valy. Věderko nalezené v jednom z říčních ramen  
(viz obr. 5. na str. 28)

**Adresa redakce**  
**Address**

Archeologický ústav AV ČR, Brno, v. v. i.  
Královopolská 147  
612 00 Brno  
IČ: 68081758  
E-mail: [pv@arub.cz](mailto:pv@arub.cz)  
Internet: <http://www.arub.cz/prehled-vyzkumu.html>

**Tisk**  
**Print**

Azu design s.r.o.  
Bayerova 805/40  
602 00 Brno

ISSN 1211-7250

MK ČR E 18648

Vychází dvakrát ročně

Vydáno v Brně roku 2012

Náklad 400 ks

Časopis je na seznamu neinpaktovaných recenzovaných periodik vydávaných v ČR.

Copyright ©2012 Archeologický ústav AV ČR, Brno, v. v. i. and the authors.



**Obr. 71.** Uherské Hradiště, Masarykovo náměstí. Barokní sklepení.

**Abb. 71.** Uherské Hradiště, Masaryk Platz. Barockkeller.

(objekt č. 22), 4 novověkých pohřbů koní a 2 recentních objektů možné všechny vztáhnout ke středověké osadě. V místě již proběhl záchranný výzkum při rozšiřování silnice v roce 1940 (Schirmeisen 1943).

Objekty se táhly v pásu a zaujmou mezi nimi zejména zemnice či jejich dna (č. 12, 8/19) a rozměrné soujámí (č. 17). Otopná zařízení se nacházela v zemnicích (č. 8/19) a také jako porušené dno pece (č. 5, obr. 72). Dobře dochovaná kamenná destrukce pece (č. 20) se zachovala těsně pod povrchem. Mezi objekty se vyskytlo několik mělkých jam o délce 3–4 m (č. 6, 13–15) či zásobnicovité objekty (č. 16). V nalezeném materiálu dominuje keramika charakteristická pro období 13. a 14. století. Méně početné byly nálezy železných předmětů, zvláště hřebů (např. na dně zemnice č. 12) a několika kusů strusky. Sídliště umožňuje doplnit si představu bezprostředního zázemí středověkého města.

*Miroslav Daňhel, Marek Kalábek*

## Literatura

**Schirmeisen, K. 1943:** 15 Jahre Vorgeschichtsforschung in Mähr.-Neustädter Gebiet. *Zeitschrift der Mährischen Landesmuseums, neue Folge, Band 3*, 90–150.



**Obr. 72.** Uničov, „Mezi silnicemi“. Objekt 5.

**Abb. 72.** Uničov, „Mezi silnicemi“. Objekt 5.

## Resumé

Uničov (Bez. Olomouc), „Mezi silnicemi“. Spätmittelalter. Siedlung. Rettungsgrabung.

## Úsov (k. ú. ÚSOV-MĚSTO, OKR. ŠUMPERK)

**Intravilán. Středověk, novověk. Sídliště, komunikace. Záchraný výzkum.**

Při výkopových pracích vyvolaných stavbou kanalizace (viz oddíl Neolit a Doba bronzová) byly zjištěny i narušené archeologické situace datovatelné do vrcholného středověku a novověku.

Při severní hranici místní části Pančava se v mělkých objektech č. 115 a 117 našel soubor keramických zlomků datovatelných do 13. století. Spolu s dalšími mělce zahloubenými jámami s obdobnou kyprou šedou výplní (objekty č. 121–123) tvořily koncentraci v prostoru křížení ulic Zahradní s Mohelnickou a Sadovou, tedy zhruba 400 m od náměstí. Objekty se nachází na mírném, jižně orientovaném svahu, v nadmořské výšce 279 m. Nejbližší vodoteč tvoří Doubravka tekoucí 120 m východně. Zbytky tohoto sídliště ukazují na osadu existující zhruba v období vzniku úsovského hradu (poprvé zmíněn k roku 1260).

Další skupina vrcholně středověkých a novověkých objektů byla dokumentována na náměstí Míru. V závěru roku 2011 se práce soustředily podél jižní a západní strany náměstí, kde bylo zkoumáno několik jamek a žlábků, bohužel bez dobře datovatelného materiálu. Dochovaná souvrství mají komunikační charakter a ukazují na vznik v průběhu novověku (s ojedinělými staršími, vrcholně středověkými nálezy).

Na několika úsecích v ulicích Třebovské a Pod Rochem byla zjištěna novověká souvrství komunikačního charakteru se zachovalými haťovými cestami.

Miroslav Daňhel

## Resumé

Úsov (Bez. Šumperk), Stadtbereich. Spätmittelalter, Neuzeit. Siedlung. Rettungsgrabung.

## ÚVALNO (OKR. BRUNTÁL)

Extravilán, parcely 2415/49, 2415/40 a 2415/103. Doba hradištní. Rolnička. Povrchový sběr.

Při prohlídce terénu v okolí výzkumu uskutečněném před výstavbou haly firmy Den Braven Czech and Slovak, a. s., (viz oddíly Neolit a Eneolit), blíže severovýchodního okraje intravilánu, byla nalezena malá bronzová rolnička (obr. 73). V rámci výzkumu se nepodařilo objevit žádný soudobý objekt, který by stářím korespondoval s nálezem, ovšem z jiných míst katastru Úvalna jsou známé slovanské objekty datované do 8. a 9. století (Král 1959; Kouřil 1994, 59–63). Do stejného období pak lze zařadit i tuto bronzovou rolničku, což plně koresponduje s výskytem obdobných artefaktů na našem území, který dopovídá širšímu úseku 8.–10. století (dle Lutovský 2001).

Jiří Juchelka

## Literatura

**Kouřil, P. 1994:** *Slovanské osídlení českého Slezska*. Brno – Český Těšín: Archeologický ústav AV ČR, Brno a Muzeum Těšínska.

**Král, J. 1959:** Slovanská osada z 9. století v Úvalně, okr. Krnov. *Časopis slezského muzea* 8, série B, 82–100.

**Lutovský, M. 2001:** *Encyklopedie slovanské archeologie v Čechách, na Moravě a ve Slezsku*. Praha: Libri.

## Resumé

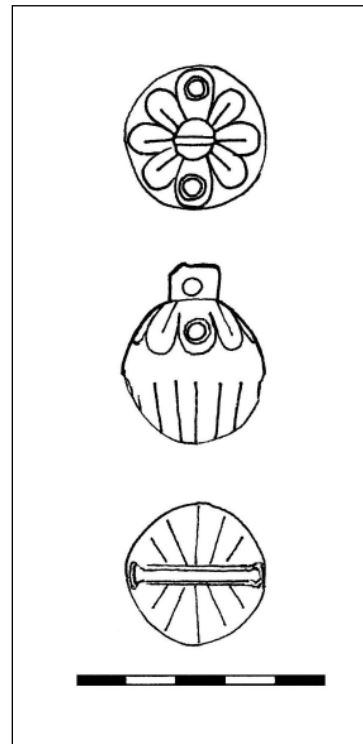
Úvalno (Bez. Bruntál), unbebauter Teil der Gemeindegatung. Burgwallzeit. Schelle. Einzelfund. Geländebegehung.

## VELATICE (OKR. BRNO-VENKOV)

„Zahrádka“. Raný středověk. Sídliště. Záchraný výzkum.

Během výstavby rodinného domu pana J. Kocourka a paní M. Kocourkové Sypškové (p. č. 245/3 a 247) ve Velaticích (GPS: 49°11'59.17"S, 16°45'5.11"E) proběhl záchraný archeologický výzkum, který byl iniciován porušením několika archeologických objektů při provádění terénního zájezu.

Při terénních úpravách pozemku pro výstavbu rodinného domu byly porušeny objekty z mladší doby hradištní. Za zmínku stojí uvést pozůstatky pece, chaty – snad vybavené kamenným krbem – a zásobní jámy, které po-



**Obr. 73.** Úvalno (okr. Bruntál). Raněstředověká rolnička.  
**Fig. 73.** Úvalno (district Bruntál). Early medieval jingle bell.

skytly bohaté zlomky keramických nádob a zvířecích kostí z 10.–11. století. Z osteologických nálezů lze zmínit také zlomky zubu bobra.

Petr Kos

## Resumé

Velatice (Bez. Brno-venkov). Frühmittelalter. Siedlung. Rettungsgrabung.

## VĚROVANY (OKR. OLOMOUČ)

Okolí obce. Středověk, novověk. Povrchový sběr. Uložení nálezů: Vlastivědné muzeum Olomouc.

Na blíže neznámém místě katastru v okolí obce byla paní Kremplovou v roce 1981 nalezena kolekce středověké keramiky a zvířecích kostí. Materiál byl v loňském roce předán do Vlastivědného muzea v Olomouci. Soubor osteologického materiálu je tvořen 19 kostmi, rohem a úlomky zubů. Mezi nalezenou keramikou převažují okraje – 6 kusů, zlomky kachlů – 3 kusy a po jednom kusu je zastoupeno ucho džbánu, dno, nezdobená výduť se žlutohnědou glazurou a další nezdobená výduť.

Značná část materiálu má oxidační, zvonivý výpal, cihlově červenou barvu z obou stran, místy s hnědočernými skvrnami. Materiál je ostřen slídou a pískem. Okraje nádob jsou formovány hlavně do tvaru okruží. Od této skupiny se výrazně odlišuje pouze prožlabené ucho džbánu, které má oboustranný redukční výpal. Kamnářskou