

ARCHEOLOGICKÝ ÚSTAV AKADEMIE VĚD ČESKÉ REPUBLIKY V BRNĚ

PŘEHLED VÝZKUMŮ

52-2



Brno 2011

PŘEHLED VÝZKUMŮ

Recenzovaný časopis
Peer-reviewed journal

Ročník 52
Volume 52

Číslo 2
Issue 2

Předseda redakční rady
Head of editorial board

Pavel Kouřil

Redakční rada
Editorial Board

Herwig Friesinger, Václav Furmánek, Janusz K. Kozłowski,
Alexander Ruttkay, Jiří A. Svoboda, Jaroslav Tejral, Ladislav Veliačik

Odpovědný redaktor
Editor in chief

Petr Škrdla

Výkonná redakce
Assistant Editors

Jiří Juchelka, Soňa Klanicová, Olga Lečbychová, Marián Mazuch,
Ladislav Nejman, Rudolf Procházka, Stanislav Stuchlík, Lubomír Šebela

Technická redakce, sazba
Technical Editors, typography

Pavel Jansa

Software
Software

Spencer Kimball, Peter Mattis, GIMP Development Team 2008: GNU
Image Manipulation Program, 2.6.1
GRASS Development Team 2008: Geographic Resources Analysis
Support System, 6.3.0
Kolektiv autorů 2008: Inkscape, 0.46
Kolektiv autorů 2005: L^AT_EX 2_ε

Fotografie na obálce
Adresa redakce
Adress

Archeologický ústav AV ČR, Brno, v. v. i
Královopolská 147
612 00 Brno
IČ: 68081758
E-mail: pv@iabrno.cz
Internet: <http://www.iabrno.cz>

Tisk
Print

Azu design s.r.o.
Bayerova 806/40
602 00 Brno

ISSN 1211-7250

MK ČR E 18648

Vychází dvakrát ročně

Vydáno v Brně roku 2011

Náklad 450 kusů

Časopis je na seznamu neimpaktovaných recenzovaných periodik vydávaných v ČR.

Copyright ©2011 Archeologický ústav AV ČR, Brno, v. v. i. and the authors.

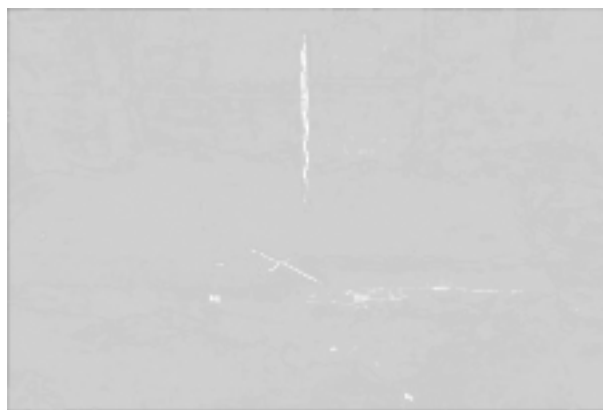
V písemných pramenech je Raduň poprvé doložena roku 1320 ve spojení s osobou Friderika z Raduně (de Radyn). Od 15. století do roku 1652 byla v držení rodu Tvorkovských z Kravař, kteří také v 16. století přeměnili zdejší kamennou tvrz na renesanční zámek (Vendl 1923, 63; Korbelařová 2001, 218). Další významné aristokratické rody, především Larisch-Mönnichové v letech 1780–1832 a Blücherové z Wahlstattu do r. 1949, pak dotvářely dnešní podobu státního zámku Raduň (Kolářová a kol. 2009).

Samotná vošárna je od roku 1963 zapsána na seznam kulturních památek pod evidenčním číslem 37372/8–1467 a její havarijný stav vyvolal rozsáhlou re-konstrukci, prováděnou od roku 2007 novým vlastníkem, kterou provází i operativní dokumentace NPÚ – ÚOP v Ostravě (Kouřilová 2009 a 2010). Archeologický výzkum potvrdil mimo jiné fakt, že zámecké prádelně z let 1823–1826, kdy byla rodem Larisch-Mönnichů iniciována velkolepá klasicistní přestavba celého areálu zámku i s hospodářským zázemím, předcházela starší stavba shodné funkce, možná obecní prádelna. Prozatím na základě tohoto výzkumu však nic nenasvědčuje tomu, že by na lokalitě probíhaly nějaké archeologicky postihnutelné aktivity v období před výstavbou vošárny.

Odstraňování podlahových vrstev a hloubení drenáže bylo prováděno pod dohledem archeologa, při zjištění zakonzervovaných nálezových situací bylo přistoupeno k plošnému snižování archeologickou metodou, spojenému s podrobnou dokumentací. Starší fáze vývoje zkoumaného objektu se projevuje především kamenným zdivem s jímlem pojenými základy, celkově o menším půdorysu, zahrnujícím zhruba dvě jižní třetiny dnešní dispozice. V jižní části objektu byla také v jedné z místností pod mladšími podlahovými úpravami dochována pravděpodobně barokní dlažba, tvořená velkými plochými kamennými pečlivě skládanými do písku s minimální spárkou.

O výše zmíněné klasicistní přestavbě z let 1823–1826 jsme dobře informováni v písemných pramenech (archivní průzkum Mgr. R. Rosové 2008). Jednotlivé prvky rekonstrukce jsou identifikovatelné jak v nadzemní části (rozšíření stavby k J, zaklenutí, krov valbové střechy datovaný také pomocí dendrochronologie), tak díky archeologickému výzkumu i pod úrovní dnešních podlah. V severní i v jižní části objektu, ale také ve střední síni s topeništní soustavou (viz níže), bylo nalezeno jednotně provedené cihelné dláždění. V místnosti určené k sušení prádla se v rámci dlažby dochoval také cihelný kanál, který odváděl odpadní či kondenzovanou vodu do dvorové části objektu otvorem ve zdivu. Dále byly prozkoumány pečlivě provedené sokly pod vyvářecí kotle a jímací nádržky na vodu a popel.

Za jeden z největších přínosů operativního průzkumu a archeologického výzkumu lze považovat identifikaci pravděpodobně již barokního topeništního systému, který využíval komfortního nepřímého vytápění, jelikož provoz praní a sušení prádla vyžadoval čisté prostředí. Ústředním prvkem soustavy byla dvě protilehlá niková topeniště (obr. 107) se zadržovacími pozorovacími a nakládacími otvory na stěnách (Kouřilová 2009). V navazujících místnostech pak stály přes zed' napojené vyvařovací kotle, či přesněji kamna. Pokročilost systému potvrzuje i fakt, že



Obr. 107. Raduň. Pohled na podestu a stěnu severního nikového topeniště (foto P. Skalická).

Abb. 107. Raduň. Blick auf den Sockel und die Wand des nördlichen Ofens (fotografiert von P. Skalická).

takto byl vytápěn objekt až do druhé poloviny dvacátého století, kdy již sloužil pouze obytným účelům.

Pavla Skalická

Literatura

- Kolářová, E. a kol. 2009:** *Státní zámek Raduň*. Ostrava.
- Korbelařová, I. 2001:** Urbář raduňského panství ze druhé poloviny 17. století. *Časopis Slezského zemského muzea* 50, série B., 218–233.
- Kouřilová, D. 2009:** Rkp. nálezové zprávy OPD 857 / OP / 332. Uloženo: Archiv NPÚ ÚOP v Ostravě.
- Kouřilová, D. 2010:** Rkp. nálezové zprávy OPD 857 / OP / 362. Uloženo: Archiv NPÚ ÚOP v Ostravě.
- Rosová, R. 2008:** archivní průzkum – Zemský archiv Opava, fondy: - Vs Raduň, inv. č. 42, kart. 8 – stavební záležitosti statku Raduň (1850–1940).
- Vendl, K. 1923:** Farní kostel sv. Trojice v Raduni (Dějiny obce a kostela). *Časopis přátel starožitností českých*, č. 31, 60–75.

Resumé

Raduň (Bez. Opava), 9. května Strasse. Neuzeit. Waschhaus, Heizraum. Rettungsgrabung.

RANČÍŘOV (OKR. JIHLAVA)

Kostel sv. Petra a Pavla. Středověk. Vesnice. Záchranný výzkum.

Záchranný výzkum probíhal v souvislosti s vnějším odvodněním kostela sv. Petra a Pavla v letech 2009–2010. Výkopy o šířce 0,5 m a hloubce 0,7 m obnažily vnější obvodovou zed' SV sakristie, postavenou na nevýrazném předzákladu z menších kusů žuly spojených vápennou maltou. Předzákladem byla opatřena také obvodová zed' presbytáře, postavená z větších bloků žuly a spojovaná kvalitní vápennou maltou. Zajímavou situaci se podařilo odhalit na J straně kostela při obvodové zdi kaple sv. Tří králů. V sondě I se nacházel mohutný kamenný základ, na němž byla v 19. století postavena J předsíň (Samek 1999, 107). Základ je postaven z velkých bloků žuly a ruly, které jsou opět spojovány kvalitní vápennou maltou.

Ve výplni sondy byla začištěna část jednoho kostrového pohřbu v anatomické poloze a získány zlomky hrnčiny s velkým obsahem tuhy v keramickém těstě – typické pro 13.–14. století. Vzhledem k tomu, že v písemných pramenech 17. století je připomínána napůl zděná a napůl dřevěná zvonice, která sloužila pravděpodobně až do výstavby Z barokního průčelí s věží v 18. století (Borský 2010, 15) a mohla být součástí kaple sv. Tří králů. Definitivně snad byla zbořena až v první třetině 19. století při stavbě J předsíně. Zajímavý nálezný předstává do JZ opěráku kaple zazděná výduť keramické nádoby 13.–14. století s maltou na lomu. Kaple, jejíž stavba byla dokončena koncem 14. století (Samek 1999, 106), tak do svých zdí pojmul starší odpad v podobě fragmentů keramických nádob.

David Zimola

Literatura

Borský, P., 2010: *Kostel sv. Petra a Pavla v Rančářově (okr. Jihlava). Stavebně historický průzkum*, uložen v MVJ, archiv NZ č. 422.

Samek, B., 1999: *Umělecké památky Moravy a Slezska 3*. Praha.

Resumé

Rančářov (Bez. Jihlava), die Kirche des hl. Peter und Paul. Mittelalter. Dorf. Rettungsgrabung.

RÁJEC (OKR. ŠUMPERK)

Intravilán, extravilán obce. Středověk, novověk. Sídliště, ojedinělý nálezný. Záchranný výzkum.

Na podzim r. 2010 proběhl při budování nového vodovodu v obci Rájec archeologický výzkum formou odborného dohledu při výkopových pracích. V severní části extravilánu obce se v mocném terénním splachu nacházely střepy z pozdně hradištního a z pozdně středověkého období, dokládající možnost existence archeologických situací z daných období v okolním terénu. Podél Rájecského potoka, protékajícího obcí, byly dokumentovány novověké komunikační horizonty.

Miroslava Plaštiaková

Resumé

Rájec (Bez. Šumperk). Innen- und Außenbereich der Gemeinde. Mittelalter, Neuzeit. Siedlung, Einzelfund. Rettungsgrabung.

ROUSÍNOV (OKR. VYŠKOV)

Ulice Louky. Mladohradištní období, vrcholný středověk. Sídliště. Záchranný výzkum

Lokalita se nachází v centru Rousínova v ulici Louky, poblíž Domu chráněného bydlení. Na ZM ČR 1: 10 000, 24-41-24, leží ve stometrovém okruhu kolem bodu 150 mm od Z s. č. a 60 mm od J s. č. Stavební plocha se nalézá na pravém břehu inundace, u soutoku Vítovického

potoka a Rakovce, v nadmořské výšce 234 m. Naplaveniny dosahovaly výšky až 200 cm. Podloží nebylo na ploše dosaženo, v JV části stavební jámy rychle nastupovala spodní voda. Lokalita nebyla dosud archeologicky zkoumána. V blízkosti (na ploše dnešního autobusového nádraží) bylo v roce 2009 Muzeem Vyškovska prozkoumáno polykulturní sídliště.

Záchranný výzkum byl proveden pouze v profilech stavební jámy. Důvodem bylo odtěžení celého prostoru ještě před příchodem archeologa. V severozápadním profilu stavební jámy byla zjištěna kulturní vrstva, obsahující uhlíky, mazanici a keramiku z mladší doby hradištní. Zahloubené objekty nebyly odkryty. V severním rohu stavební jámy byla odhalena kulturní vrstva, kterou lze, podle nalezené keramiky, zařadit do středověku, přesněji do 14.–15. století.

Blanka Mikulková

Resumé

Rousínov (Bez. Vyškov), Louky Str. Frühmittelalter, Spätmittelalter. Siedlung. Rettungsgrabung.

ROŠTÍN (OKR. KROMĚŘÍŽ)

Intravilán obce. Doba hradištní. Sídliště. Záchranný výzkum.

U jižního okraje obce v mírném svahu klesajícím k jihu, na ZM ČR 1:10 000 24-44-05 v okolí bodu 117/295 od Z/J s. č.), byly během skrývky nadložních vrstev vozovky zachyceny čtyři mělce zahloubené objekty, datované rámcově do doby hradištní.

Ivan Čižmář

Resumé

Roštín (Bez. Kroměříž), Intravillan. Burgwallzeit. Siedlung. Rettungsgrabung.

SENIČKA (OKR. OLMOUC)

„Na záhumení“. Středověk, novověk. Sídliště. Povrchový sběr.

Lokalizace: plocha mezi body: X=1 115 114; Y=560 930; X=1 115 569; Y=561 005; X=1 115 693; Y=560 428; X=1 115 251; Y=560 362.

Během jarních měsíců roku 2010 byla metodou povrchového sběru prováděna archeologická prospekce v trati „Na záhumení“, na již známé polykulturní lokalitě (viz též kapitola Neolit, Doba železná, Doba římská a doba stěhování národů). Z množství nalezené keramiky je 30 zlomků výduť i okrajů nádob datovatelných do období kolem poloviny 13. století až průběhu 2. poloviny 13. století. Další keramika, přibližně 10 výduť, je zařaditelná do průběhu 14. století a pět zlomků do novověku.

Za laskavou konzultaci děkuji paní Mgr. Pavlíně Kalábkové, Ph.D. a panu Mgr. Pavlu Šlézarovi.

„Podhruší. Středohradištní období, středověk, novověk. Sídliště. Povrchový sběr.