

ARCHEOLOGICKÝ ÚSTAV AKADEMIE VĚD ČESKÉ REPUBLIKY V BRNĚ

PŘEHLED VÝZKUMŮ

52-1



Brno 2011

PŘEHLED VÝZKUMŮ

Recenzovaný časopis
Peer-reviewed journal

Ročník 52

Volume 52

Číslo 1

Issue 1

Předseda redakční rady
Head of editorial board

Pavel Kouřil

Redakční rada
Editorial Board

Herwig Friesinger, Václav Furmánek, Janusz K. Kozłowski,
Alexander Rutt kay, Jiří A. Svoboda, Jaroslav Tejral, Ladislav Veliačik

Odpovědný redaktor
Editor in chief

Petr Škrdla

Výkonná redakce
Assistant Editors

Jiří Juchelka, Soňa Klanicová, Olga Lečbychová, Marián Mazuch,
Ladislav Nejman, Rudolf Procházka, Stanislav Stuchlík, Lubomír Šebela

Technická redakce, sazba
Technical Editors, typography

Pavel Jansa

Software
Software

Spencer Kimball, Peter Mattis, GIMP Development Team 2008: GNU
Image Manipulation Program, 2.6.1
GRASS Development Team 2008: Geographic Resources Analysis
Support System, 6.3.0
Kolektiv autorů 2008: Inkscape, 0.46
Kolektiv autorů 2005: L^AT_EX 2_ε

Fotografie na obálce
Adresa redakce
Adress

Skleněné korále z pohřebiště v Příboře. Viz obr. 18 na s. 90

Archeologický ústav AV ČR, Brno, v. v. i.
Královopolská 147
612 00 Brno
IČ: 68081758
E-mail: pv@iabrno.cz
Internet: <http://www.iabrno.cz>

Tisk
Print

Azu design s.r.o.
Bayerova 805/40
602 00 Brno

ISSN 1211-7250

MK ČR E 18648

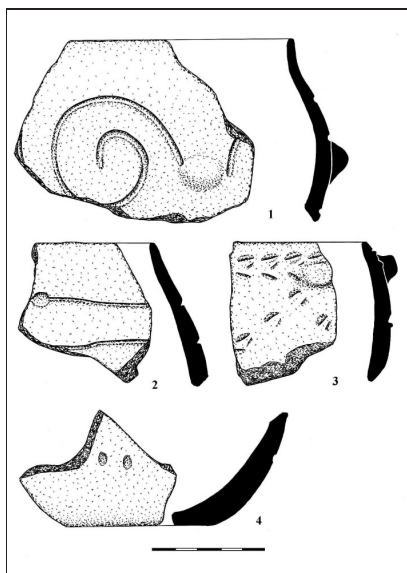
Vychází dvakrát ročně

Vydáno v Brně roku 2011

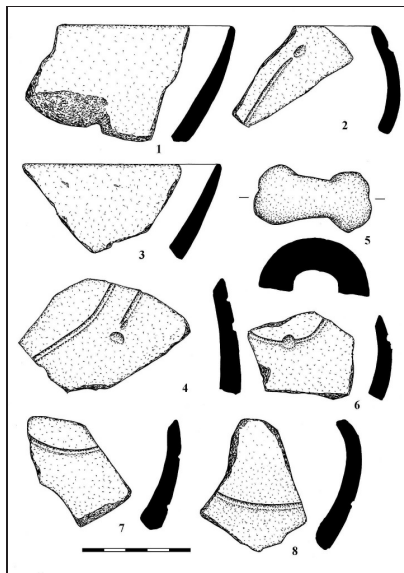
Náklad 450 kusů

Časopis je na seznamu neimpaktovaných recenzovaných periodik vydávaných v ČR.

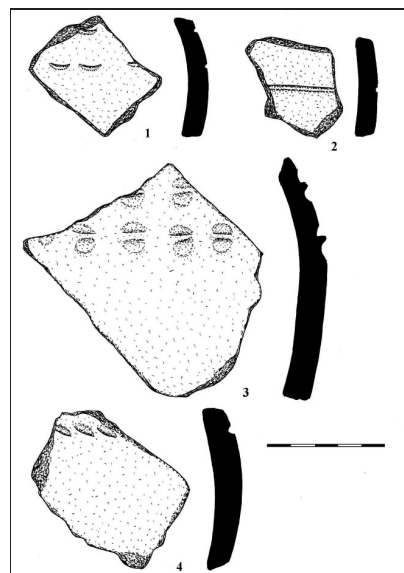
Copyright ©2011 Archeologický ústav AV ČR, Brno, v. v. i. and the authors.



Obr. 9. Náměšť na Hané (okr. Olomouc). Výběr keramiky LnK. Kresba D. Figel'.
Fig. 9. Náměšť na Hané (Olomouc Dist.). Selected LBK artifacts. Drawing by D. Figel'.



Obr. 10. Náměšť na Hané (okr. Olomouc). Výběr fragmentů nádob LnK. Kresba D. Figel'.
Fig. 10. Náměšť na Hané (Olomouc Dist.). Selected fragments of LBK vessels. Drawing by D. Figel'.



Obr. 11. Náměšť na Hané (okr. Olomouc). Výběr keramiky LnK. Kresba D. Figel'.
Fig. 11. Náměšť na Hané (Olomouc Dist.). Selected LBK finds. Drawing by D. Figel'.

Literatura

Šmíd, M. 2010: Pravěké a časně historické osídlení katastru městyse Náměšť na Hané (okr. Olomouc), Střední Morava, 53–54.

Tichý, R. 1960: K nejstarší volutové keramice na Moravě, *Památky archeologické* 51, 415–441. Praha.

Resumé

Náměšť na Hané (Olomouc Dist.). Nádražní Street Nr.334. LBK (phase I and II). Settlement. Surface survey.

OLOMOUC (K. Ú. NEMILANY, OKR. OLOMOUC)

„Kožušanská ulice“. LnK. VK. Sídliště. Rondel. Ojedinelý pohřeb. Záchraný výzkum.

Od července do října 2010 proběhla 1. etapa výzkumu na rekonstrukci ulice Kožušanská v délce 160 m. Na sídlišti bylo prozkoumáno v 65 sondách a čtvercích 186 objektů zahloubených v různých úrovních do kulturní vrstvy (mocné 0,4–2 m) s různě datovanými nálezy; viz kapitola Eneolit, Doba bronzová, Doba železná, Doba římská, Středověk a novověk. Lokalita leží na východním svahu terasy nad údolní nivou řeky Moravy. Lokalitu s nadmořskou výškou 211–212 m lze identifikovat v mapě MZ 1:10 000, list 24-22-24, v souřadnicích Z s.č.: J s.č.: 360 mm : 208 mm, 362 mm : 192 mm.

Neolitickou fází osídlení datujeme převážně do mladší fáze LnK. Na nám již známé lokalitě byly sídlištní objekty zahloubeny do sprašového podloží. Kromě klasických sídlištních objektů (zásobnice, oválné jámy) byly zaznamenány i řady sloupových jamek, které byly ohraničené dlouhými jámami nepravidelného oválného půdorysu, jedná se tedy o doklad přítomnosti nadzemní stavby.

Z výplní objektů byl získán reprezentativní vzorek keramiky, BI, ŠI a zvířecích kostí, které můžeme datovat do mladšího stupně LnK. Na SZ okraji zkoumané plochy byl v profilu stavby zachycen a z části i prozkoumán ojedinelý pohřeb, který řadíme k této fázi sídliště díky absolutnímu datování (5 080 BC (73,9 %) 4 940 BC).

Z kulturní vrstvy pochází i keramický zlomek kultury lidu s vypíchanou keramikou. S touto fází osídlení souvisí nejspíš i objev objektu 268 a 262. Do rostlého sprašového podloží zde byl vyhlouben objekt mající charakteristické znaky příkopu s řezem ve tvaru V (obj. 268) a s ním nejspíš související rovnoběžný žlab (obj. 262) vzdálený cca 1 m severně. Ve svrchní vrstvě „příkopu“ byly nalezeny dva zlomky mladé lineární keramiky. Kulturní vrstvu nad příkopem můžeme datovat do mladšího stupně MMK. Z těchto nepřímých indicií situaci interpretujeme jako příkop rondelu (?).

Marek Kalábek

Resumé

Olomouc (Kat. Nemilany, Bez. Olomouc). Kožušanská Str. LBK u. Stichbandkeramik. Siedlung. Gräberfeld. Rondel. Rettungsgrabung.

OLOMOUC (K. Ú. NEMILANY, OKR. OLOMOUC)

Intravilán. MMK. Sídliště. Záchraný výzkum.

V červnu roku 2010 provedli pracovníci Archeologického centra Olomouc, p.o. záchraný archeologický výzkum na stavbě příjezdové komunikace k budoucím rodinným domům na okraji intravilánu obce Nemilany. Plocha výzkumu se nacházela na jižním okraji obce, za za-

hradami čtyř posledních domů na jižním konci ulice Kožušanská, v nadmořské výšce 213–214 metrů. Na mapě ZM ČR 1:10 000, kladový list 24-22-24, je lokalita identifikována těmito koordináty (měřeno v mm od ZSČ:JSČ): 354:181, 361:186, 364:178 a 358:176.

Záchranný archeologický výzkum zachytil 7 sídlištních objektů datovaných do kultury s moravskou malovanou keramikou. Vedle tří kúlových jamek byly prozkoumány dva hliníky, větší jáma a příkop. Z časových důvodů byly hliníky a příkop prozkoumány za pomoci několika sond. Ze zásypu objektů pochází běžný archeologický materiál: keramika, mazanice a zvířecí kosti.

Vendula Vránová

Resumé

Nemilany (cad. Nemilany, Olomouc Dist). Moravian Painted Ware culture. Settlement. Rescue excavation.

There were seven settlement features excavated during a rescue archaeological excavation in Nemilany (3 stake-holes, 1 pit, 2 clay pits and 1 ditch). The features are dated back to the Moravian Painted Ware culture.

OLOMOUC (K. Ú. POVEL, OKR. OLOMOUC)

Ulice Jeremiášova, parc. č. 441/6, 441/3, st. 944. LnK, MMK, pravěk. Sídlištní aktivity. Záchranný výzkum.

Lokalizace Situace 1 (polygon, S-JTSK):

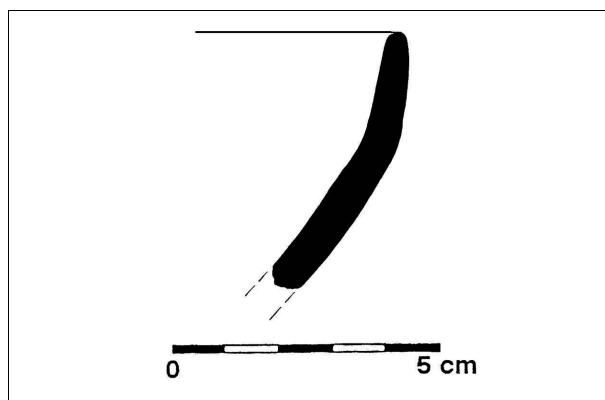
1. X = 1 123 375,13, Y = 547 850,37;
2. X = 1 123 353,17, Y = 547 886,89;
3. X = 1 123 365,6, Y = 547 923,93;
4. X = 1 123 380,15, Y = 547 921,28;
5. X = 1 123 384,39, Y = 547 860,16.

Poloha profilu P1: X = 1 123 315,98, Y = 547 963,94; poloha profilu P2: X = 1 123 324,61, Y = 547 966,63 (S-JTSK).

Záchranný archeologický výzkum při stavbě bytového domu (č. akce NPU045/10) probíhal v červenci až srpnu (skrývky) a v září (přeložka plynovodu) 2010. Lokalita je situována na mírném jižním svahu mezi ulicemi Jeremiášova, Janského a Hraniční, dosud nebyla zastavěna.

V ploše pro bytový dům a pomocnou komunikaci (situace 1) byla skryta ornice do hloubky 0,4–0,55 m, přičemž nebylo obnaženo podloží. V ploše byly zachyceny ojedinělé kumulace mazanice a atypických pravěkých střepů, z nichž se podařilo určit pouze několik zlomků kultury s moravskou malovanou keramikou (obr. 12). Nebyly identifikovány žádné výkopy, nelze proto s jistotou rozhodnout, zda se jedná o sídlištní aktivity nebo případnou redepozici artefaktů (např. eroze, rekultivace; na několika místech byly v kumulacích pravěkých střepů přítomny také zlomky glazované novověké keramiky, viz kapitola Středověk a novověk). Po provedení skrývek byly realizovány výkopy (šachta výtahu, základová rýha budovy) zasahující do geologického podloží, které je zde tvořeno pískem, šterkopískem, místy písčítým jílem, avšak doklady lidských aktivit zjištěny nebyly.

Při realizaci přeložky plynovodu byly v severozápadní části zkoumané lokality zachyceny dva zahluobené objekty (situace 2), vzdálené od sebe cca 6 m. Dokumen-



Obr. 12. Olomouc (k. ú. Povel, okr. Olomouc), Jeremiášova ul. Keramický fragment MMK. Kresba: M. Schindlerová.

Fig. 12. Olomouc (Kat. Povel, Bez. Olomouc), Jeremiášova Str. Das keramische Fragment der MBK. Zeichnung: M. Schindlerová.

továny byly v řezech, nebyl zjištěn jejich celkový plošný rozsah a tvar. Hloubka severnějšího výkopu (k. 500) dosahovala minimálně 0,83 m, zjištěná minimální šířka byla 3 m (severní hranice byla porušena výkopem pro stávající plynovod). Objekt měl přibližně mísovitý profil s nepravidelnými stěnami a poměrně rovným dnem. Ze zásypu objektu se podařilo kromě zlomků mazanice získat i několik pravěkých střepů, z nichž dva je možno datovat do období kultury s lineární keramikou, jeden náleží kultuře s moravskou malovanou keramikou (za konzultaci děkuji Mgr. Pavlíně Kalábkové, Ph.D. z Univerzity Palackého v Olomouci). Druhý objekt (k. 501) byl menší, mísovitého profilu s rovnými stěnami a mírně konkávním dnem. Byl zachycen v délce 1,7 m a byl zahluoben 0,5 m do podloží. Na dně byly zjištěny stopy žáru (vrstvička přepáleného šterku silná maximálně 4 cm), jinak byl charakter zásypu obdobný jako u k. 500, obsahoval však pouze jeden keramický zlomek náležící kultuře s lineární keramikou.

Hana Dehnerová, Petr Večeřa

Resumé

Olomouc (Katastralgebiet Povel, Bez. Olomouc), Jeremiášova Str., Parzellennr. 441/6, 441/3, st. 944. LBK, MBK, Siedlung. Rettungsgrabung.

OLOMOUC (K. Ú. OLOMOUC-MĚSTO, OKR. OLOMOUC)

Ul. Na Hradě, p.č. 654. Neolit. Ojedinelý nález? Záchranný výzkum.

V roce 2009 proběhl v areálu budovy 245/5 UP Olomouc záchranný archeologický výzkum v souvislosti s výstavbou venkovního výtahu. V sondě (2,7×2,9 m) se těsně nad skalnatým podložím v malé míře vyskytovaly keramické střepy z období pravěku, nelze však spolehlivě určit, zda se jedná o intaktní nebo o redeponované nálezy.

Miroslava Plaštiaková

Resumé

Olomouc (Kat. Olomouc-město, Bez. Olomouc), Na Hradě Str., Prz. N. 654. Neolithikum. Einzelfund? Rettungsgrabung.