

ARCHEOLOGICKÝ ÚSTAV AKADEMIE VĚD ČESKÉ REPUBLIKY V BRNĚ

PŘEHLED VÝZKUMŮ

52-2



Brno 2011

PŘEHLED VÝZKUMŮ

Recenzovaný časopis
Peer-reviewed journal

Ročník 52
Volume 52

Číslo 2
Issue 2

Předseda redakční rady
Head of editorial board

Pavel Kouřil

Redakční rada
Editorial Board

Herwig Friesinger, Václav Furmánek, Janusz K. Kozłowski,
Alexander Ruttkay, Jiří A. Svoboda, Jaroslav Tejral, Ladislav Veliačik

Odpovědný redaktor
Editor in chief

Petr Škrdla

Výkonná redakce
Assistant Editors

Jiří Juchelka, Soňa Klanicová, Olga Lečbychová, Marián Mazuch,
Ladislav Nejman, Rudolf Procházka, Stanislav Stuchlík, Lubomír Šebela

Technická redakce, sazba
Technical Editors, typography

Pavel Jansa

Software
Software

Spencer Kimball, Peter Mattis, GIMP Development Team 2008: GNU
Image Manipulation Program, 2.6.1
GRASS Development Team 2008: Geographic Resources Analysis
Support System, 6.3.0
Kolektiv autorů 2008: Inkscape, 0.46
Kolektiv autorů 2005: L^AT_EX 2_ε

Fotografie na obálce

Adresa redakce

Adress

Archeologický ústav AV ČR, Brno, v. v. i
Královopolská 147
612 00 Brno
IČ: 68081758
E-mail: pv@iabrno.cz
Internet: <http://www.iabrno.cz>

Tisk

Print

Azu design s.r.o.
Bayerova 806/40
602 00 Brno

ISSN 1211-7250

MK ČR E 18648

Vychází dvakrát ročně

Vydáno v Brně roku 2011

Náklad 450 kusů

Časopis je na seznamu neimpaktovaných recenzovaných periodik vydávaných v ČR.

Copyright ©2011 Archeologický ústav AV ČR, Brno, v. v. i. and the authors.

nálezů keramiky, zvířecích kostí, skla a dřeva. Soubor obsahuje vedle běžné hrnčiny i fajáns. Ve vrstvě se nacházely také dřevěné konstrukční prvky (obr. 22), z nichž u jednoho vzorku se podařilo získat datum pokácení (po roce 1621). Může se jednat o pouhou zvodnělou kulturní vrstvu, či naopak o rozsáhlý odpadní a fekální objekt ze 17. století. Další dokumentovaná zdíva, cihelný kanál a přes metr mocné navážky, náleží již mladším až recentním stavebním fázím a úpravám prostoru nedaleko hlavního zámeckého paláce. Zkoumaný prostor s pozitivními nálezy se nacházel uvnitř zámeckého opevnění, nedaleko S zaniklého bastionu. Středověký horizont se v těchto místech nepodařilo zachytit, ačkoliv zde stál původní zeměpanský hrad již ve 13. století. V místech zaniklého valu ani v prostoru před opevněním nebyly ve výkopu pro přípojku zjištěny žádné relevantní archeologické nálezy. Archeologické výzkumy strážnického zámku začaly probíhat až během posledních několika let, kdy se dotknuly zejména zámecké fortifikace (Šmerda 2007; 2008).

František Kostrouch

Literatura

Šmerda, J. 2007: Strážnice (okr. Hodonín). *Přehled výzkumů* 48, 514–515.

Šmerda, J. 2008: Strážnice (okr. Hodonín). *Přehled výzkumů* 49, 442–443.

Resumé

Strážnice (Bez. Hodonín), Zámek Str., Parz. Nr. 1960/3. Neuzeit. Schloss. Rettungsgrabung.

ŠTERNBERK (OKR. OLMOUC)

Jaroslavova, Vodní, Světlov, Zahradní ulice. Vrcholný středověk, novověk. Město. Záchranný výzkum.

Záchranný archeologický výzkum byl vyvolán pracemi při hloubení výkopu nové kanalizace na katastrálním území města Šternberka. Trasa nově budované kanalizace vedla jak v historickém jádru města, tak především v jeho okrajových částech. Sledovanou trasu nové kanalizace protínalo velké množství destrukčních zásahů. Mezi tato porušení lze zařadit především výkopy z 20. století, jako například starší inženýrské sítě, optické kabely, vedení pro veřejné osvětlení, technické části komunikací apod. Kontrola profilů hloubených výkopů byla značně ztížena použitím kovových boxů stavebníky při zajištění vyhloubených výkopů proti zřícení. Výzkum probíhal za plného běhu stavby během měsíců února až října roku 2010 a soustředil se především na odborný archeologický dohled při hloubení výkopu po celé trase nových sítí. Rozpoznání archeologické situace byly kresebně i fotograficky dokumentovány v profilech na stěnách výkopů a dále proběhlo vzorkování zjištěných kulturních vrstev. Tato situace nastala v ulicích Jaroslavova, Vodní, Světlov a Zahradní. Ulice Světlov a Zahradní se nachází již mimo historické jádro města Šternberka.

V ulici Jaroslavově byl dokumentován v úrovni domů č. p. 151 a 152 dochovaný relikt kulturního souvrství, který lze na základě nalezených keramických zlomků datovat



Obr. 109. Strážnice. Detail dubové konstrukce ve vrstvě organického rázu.

Abb. 109. Strážnice. Eichenholzkonstruktion in der Schicht des organischen Charakters.

do období vrcholného středověku. Také zde byl dokumentován relikt kamenného trativodu, který toto souvrství částečně porušuje.

Nově budovaná kanalizace ve Vodní ulici vedla v trase dosud fungující kanalizace, část J stěny výkopu budované kanalizace tvořila zeď postavená z lomového kamene, zaměřená od úrovně dvorního traktu domu č. p. 121 až po dvorní trakt domu č. p. 125. Její pojivo tvořila jak vápenná malta, tak i hnědá jílovitá hlína. Horní šířka zdíva kolísala v rozmezí 0,36 – 0,54 m. Výšku nebylo možné zjistit, neboť dosahovala níže, než dno výkopu kanalizace v hloubce 2,10 m (měřeno od povrchu vozovky v době výzkumu). Zeď nesla stopy po opravách a vyzdívkách, ale její podrobná dokumentace nebyla z důvodu bezpečnosti možná. Odkrytou část zdi porušovaly výkopy jednotlivých domovních přípojek. Tato zeď byla součástí otevřeného vodního příkopu zvaný „voda“, který vznikl protažením vodního náhonu na Horní mlýn (Morav 2002, 7). Protože šířka výkopu nové kanalizace byla malá, kolem jednoho metru, severní stěna vodního příkopu a tudíž jeho celková šířka nebyla zjištěna. Vodní příkop byl zasypán stavební sutí (mimo zásyp recentní kanalizace), obsahující černohnědou hlínu, zlomky cihel a břidlicové krytiny, kameny, maltu apod.

Další kamenná zeď byla ve výkopu kanalizace částečně prozkoumána v ulici Světlov, v úrovni domu č. 59, kde pokračovala dále podél zahrady vedle domu č. 59 severním směrem patrně k říčce Sitce. Byla postavena z lomového kamene, v menší míře byly použity i říční valouny, na vá-

pennou maltu a založena na vrstvě říčních štěrkopísků. Zjištěná maximální výška činila 1,90 m. Konstrukce byla součástí náhonu, který vedl k Hornímu mlýnu; porušily ji četné recentní zásahy. V Zahradní ulici, v úrovni domu č. p. 1144, byly výkopem kanalizace porušeny dvojice cihlových trativodů, které se spojovaly v jeden, postavený z lomového kamene. V době výzkumu byly tyto trativody funkční a protékala jimi voda. Tyto trativody byly patrně zbudovány jako součást odvodu splaškové vody v období stavebního rozvoje Šternberku v druhé polovině 19. století. Při výkopových pracích na téže stavbě byl také proveden odborný archeologický dohled na katastrech obcí Babice, Hlásnice, Krakořice, Dolní Žleb a Lužice, ovšem s negativním výsledkem.

Jakub Vrána

Literatura

Morav, K. 2002: Staré šternberské obrázky (zajímavosti a drobnosti ze šternberských dějin). Šternberk.

Resumé

Šternberk (Bez. Olomouc), Jaroslavova, Vodní, Světlov, Zahradní Straße. Neuzeit. Stadt. Rettungsgrabung.

TASOV (OKR. ŽĎÁR NAD SÁZAVOU)

Intravilán obce. Středověk. Kostel. Záchranný výzkum.

Výzkum v letech 2009 a 2010, související se stavebními úpravami současné fary a navazující na výzkum roku 2008, prokázal, že budova v sobě skrývá podstatnou část původního raně gotického kostela z doby kolem poloviny 13. stol. Na S straně dnešní farní budovy byla upřesněna poloha SV nároží kostelní lodi a zjištěna sakristie, připojená někdy ve 13. nebo 14. stol. na S straně ke kněžišti kostela (obr. 110). Kromě několika hrobů zde byla nalezena i drobná mince – brakteát krále Přemysla Otakara II. (1253–1278), a zlomek okraje nádoby zhotovené z tuhového materiálu a na vnější straně zdobené ozubeným kolečkem. Vně Z průčelí byly zjištěny zbytky základů lodi starší rotundy o průměru 5 m, z níž se dochovalo základové zdvo Z poloviny kostelní lodi široké 0,8 m, sestávající z horninových bloků získaných z okolí Tasova a kladených na hlínu. Důkazem toho, že rotunda byla kostelem, kolem něhož se pohřbívalo, je objev čtyř kostrových hrobů, porušených mladším zdívem. Superpozice mladšího nad starším hrobem vypovídá o délce pohřbívání. Celá situace je překryta větším množstvím kostrových, většinou porušených hrobů, souvisejících s mladším kostelem.

Josef Unger

Resumé

Tasov (Bez. Žďár nad Sázavou), Intravillan. Mittelalter. Kirche, Rettungsgrabung. In der heutige Pfarre hat man die Reste frühgotische Kirche gefunden. Älter als diese Kirche ist die Rotunde aus der erste Hälfte des 13. Jahrhunderts mit Durchmesser von etwa 5 m. Ihr Schiff liegt teilweise westlich des Gebäudes und teilweise unter



Obr. 110. Tasov. Část rotundy.

Abb. 110. Tasov. Reste der Rotundemauern.

der Pfarre. Zu diesem Zentralbau gehören 4 Gräber. Das Mauerwerk der Rotunde war von jüngeren Gräbern überlagert.

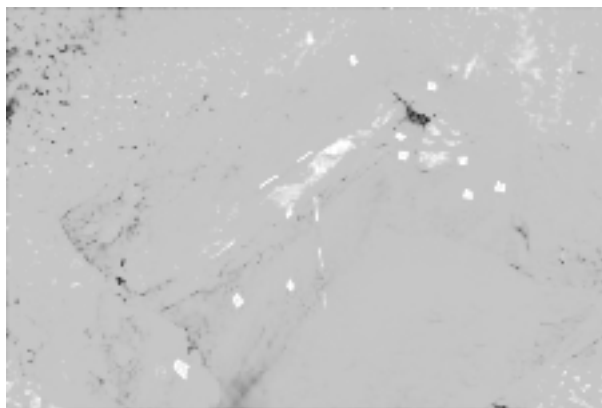
TELČ (OKR. JIHLAVA)

Hradecká ulice, č. p. 6–7, p. č. 458/1, tzv. „Lannerův dům“. Novověk. Město. Záchranný výzkum.

Lokalizace: poloha lokality v ZM ČR 1:10 000, list č. 23-43-02, rok vydání 2005, 393 mm od Z s. č. : 250 mm od J s. č. GPS: N 49° 10,960' E 015° 27,007' – N 49° 10,962' E 015° 27,007'.

V souvislosti s přestavbou bývalého jezuitského dispenzáře v Telči (dnes nazýván Lannerův dům) na nové pracoviště NPÚ, ú. o. p. v Telči byl v průběhu stavebních prací narušen kamenný trativod, jehož záchranný archeologický výzkum proběhl v červenci 2010. V době příchodu archeologa na lokalitu byl objekt již vykopán a silně narušen bagrem, proto byla daná situace pouze začistěna a dokumentována (obr. 111).

Trativod byl orientován ve směru JJZ–SSV a mírně klesal S směrem (od Lannerova domu). Severněji, v jiném



Obr. 111. Telč, Hradecká ulice. Celkový pohled na plochu zkoumaného trativodu.

Abb. 111. Telč, Hradecká str. An overall view to the excavated stone drain.