

ARCHEOLOGICKÝ ÚSTAV AKADEMIE VĚD ČESKÉ REPUBLIKY V BRNĚ

# PŘEHLED VÝZKUMŮ

52-2



Brno 2011

# PŘEHLED VÝZKUMŮ

Recenzovaný časopis  
*Peer-reviewed journal*

Ročník 52

*Volume 52*

Číslo 2

*Issue 2*

**Předseda redakční rady**  
**Head of editorial board**

Pavel Kouřil

**Redakční rada**  
**Editorial Board**

Herwig Friesinger, Václav Furmánek, Janusz K. Kozłowski,  
Alexander Rutt kay, Jiří A. Svoboda, Jaroslav Tejral, Ladislav Veliačik

**Odpovědný redaktor**  
**Editor in chief**

Petr Škrdla

**Výkonná redakce**  
**Assistant Editors**

Jiří Juchelka, Soňa Klanicová, Olga Lečbychová, Marián Mazuch,  
Ladislav Nejman, Rudolf Procházka, Stanislav Stuchlík, Lubomír Šebela

**Technická redakce, sazba**  
**Technical Editors, typography**

Pavel Jansa

**Software**  
**Software**

Spencer Kimball, Peter Mattis, GIMP Development Team 2008: GNU  
Image Manipulation Program, 2.6.1  
GRASS Development Team 2008: Geographic Resources Analysis  
Support System, 6.3.0  
Kolektiv autorů 2008: Inkscape, 0.46  
Kolektiv autorů 2005: L<sup>A</sup>T<sub>E</sub>X 2<sub>ε</sub>

**Fotografie na obálce**

**Adresa redakce**

**Adress**

Archeologický ústav AV ČR, Brno, v. v. i  
Královopolská 147  
612 00 Brno  
IČ: 68081758  
E-mail: pv@iabrno.cz  
Internet: <http://www.iabrno.cz>

**Tisk**

**Print**

Azu design s.r.o.  
Bayerova 806/40  
602 00 Brno

ISSN 1211-7250

MK ČR E 18648

Vychází dvakrát ročně

Vydáno v Brně roku 2011

Náklad 450 kusů

Časopis je na seznamu neimpaktovaných recenzovaných periodik vydávaných v ČR.

Copyright ©2011 Archeologický ústav AV ČR, Brno, v. v. i. and the authors.

pennou maltu a založena na vrstvě říčních šterkopísků. Zjištěná maximální výška činila 1,90 m. Konstrukce byla součástí náhonu, který vedl k Hornímu mlýnu; porušily ji četné recentní zásahy. V Zahradní ulici, v úrovni domu č. p. 1144, byly výkopem kanalizace porušeny dvojice cihlových trativodů, které se spojovaly v jeden, postavený z lomového kamene. V době výzkumu byly tyto trativody funkční a protékala jimi voda. Tyto trativody byly patrně zbudovány jako součást odvodu splaškové vody v období stavebního rozvoje Šternberku v druhé polovině 19. století. Při výkopových pracích na téže stavbě byl také proveden odborný archeologický dohled na katastrech obcí Babice, Hlásnice, Krakořice, Dolní Žleb a Lužice, ovšem s negativním výsledkem.

*Jakub Vrána*

## Literatura

**Morav, K. 2002:** Staré šternberské obrázky (zajímavosti a drobnosti ze šternberských dějin). Šternberk.

## Resumé

Šternberk (Bez. Olomouc), Jaroslavova, Vodní, Světlov, Zahradní Straße. Neuzeit. Stadt. Rettungsgrabung.

## TASOV (OKR. ŽDĀR NAD SÁZAVOU)

**Intravilán obce. Středověk. Kostel. Záchranný výzkum.**

Výzkum v letech 2009 a 2010, související se stavebními úpravami současné fary a navazující na výzkum roku 2008, prokázal, že budova v sobě skrývá podstatnou část původního raně gotického kostela z doby kolem poloviny 13. stol. Na S straně dnešní farní budovy byla upřesněna poloha SV nároží kostelní lodi a zjištěna sakristie, připojená někdy ve 13. nebo 14. stol. na S straně ke kněžišti kostela (obr. 110). Kromě několika hrobů zde byla nalezena i drobná mince – brakteát krále Přemysla Otakara II. (1253–1278), a zlomek okraje nádoby zhotovené z tuhového materiálu a na vnější straně zdobené ozubeným kolečkem. Vně Z průčelí byly zjištěny zbytky základů lodi starší rotundy o průměru 5 m, z níž se dochovalo základové zdivo Z poloviny kostelní lodi široké 0,8 m, sestávající z horninových bloků získaných z okolí Tasova a kladených na hlínu. Důkazem toho, že rotunda byla kostelem, kolem něhož se pohřbívalo, je objev čtyř kostrových hrobů, porušených mladším zdivem. Superpozice mladšího nad starším hrobem vypovídá o délce pohřbívání. Celá situace je překryta větším množstvím kostrových, většinou porušených hrobů, souvisejících s mladším kostelem.

*Josef Unger*

## Resumé

Tasov (Bez. Žďár nad Sázavou), Intravillan. Mittelalter. Kirche, Rettungsgrabung. In der heutige Pfarre hat man die Reste frühgotische Kirche gefunden. Älter als diese Kirche ist die Rotunde aus der erste Hälfte des 13. Jahrhunderts mit Durchmesser von etwa 5 m. Ihr Schiff liegt teilweise westlich des Gebäudes und teilweise unter



**Obr. 110.** Tasov. Část rotundy.

**Abb. 110.** Tasov. Reste der Rotundemauern.

der Pfarre. Zu diesem Zentralbau gehören 4 Gräber. Das Mauerwerk der Rotunde war von jüngeren Gräbern überlagert.

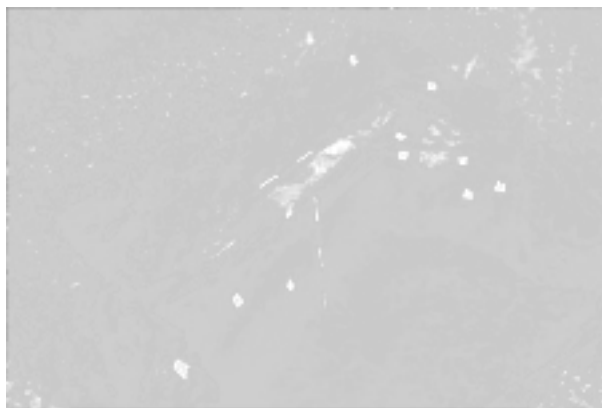
## TELČ (OKR. JIHLAVA)

**Hradecká ulice, č. p. 6–7, p. č. 458/1, tzv. „Lannerův dům“.** Novověk. Město. Záchranný výzkum.

Lokalizace: poloha lokality v ZM ČR 1:10 000, list č. 23-43-02, rok vydání 2005, 393 mm od Z s. č. : 250 mm od J s. č. GPS: N 49° 10,960' E 015° 27,007' – N 49° 10,962' E 015° 27,007'.

V souvislosti s přestavbou bývalého jezuitského dispenzáře v Telči (dnes nazýván Lannerův dům) na nové pracoviště NPÚ, ú. o. p. v Telči byl v průběhu stavebních prací narušen kamenný trativod, jehož záchranný archeologický výzkum proběhl v červenci 2010. V době příchodu archeologa na lokalitu byl objekt již vykopán a silně narušen bagrem, proto byla daná situace pouze začistěna a dokumentována (obr. 111).

Trativod byl orientován ve směru JJZ–SSV a mírně klesal S směrem (od Lannerova domu). Severněji, v jiném



**Obr. 111.** Telč, Hradecká ulice. Celkový pohled na plochu zkoumaného trativodu.

**Abb. 111.** Telč, Hradecká str. An overall view to the excavated stone drain.