

ARCHEOLOGICKÝ ÚSTAV AKADEMIE VĚD ČESKÉ REPUBLIKY V BRNĚ

PŘEHLED VÝZKUMŮ

52-1



Brno 2011

PŘEHLED VÝZKUMŮ

Recenzovaný časopis
Peer-reviewed journal

Ročník 52
Volume 52

Číslo 1
Issue 1

Předseda redakční rady
Head of editorial board

Pavel Kouřil

Redakční rada
Editorial Board

Herwig Friesinger, Václav Furmánek, Janusz K. Kozłowski,
Alexander Ruttikay, Jiří A. Svoboda, Jaroslav Tejral, Ladislav Veliačik

Odpovědný redaktor
Editor in chief

Petr Škrdla

Výkonná redakce
Assistant Editors

Jiří Juchelka, Soňa Klanicová, Olga Lečbychová, Marián Mazuch,
Ladislav Nejman, Rudolf Procházka, Stanislav Stuchlík, Lubomír Šebela

Technická redakce, sazba
Technical Editors, typography

Pavel Jansa

Software
Software

Spencer Kimball, Peter Mattis, GIMP Development Team 2008: GNU
Image Manipulation Program, 2.6.1
GRASS Development Team 2008: Geographic Resources Analysis
Support System, 6.3.0
Kolektiv autorů 2008: Inkscape, 0.46
Kolektiv autorů 2005: L^AT_EX 2_ε

Fotografie na obálce
Adresa redakce
Adress

Skleněné korále z pohřebiště v Příboře. Viz obr. 18 na s. 90

Archeologický ústav AV ČR, Brno, v. v. i.
Královopolská 147
612 00 Brno
IČ: 68081758
E-mail: pv@iabrno.cz
Internet: <http://www.iabrno.cz>

Tisk
Print

Azu design s.r.o.
Bayerova 805/40
602 00 Brno

ISSN 1211-7250

MK ČR E 18648

Vychází dvakrát ročně

Vydáno v Brně roku 2011

Náklad 450 kusů

Časopis je na seznamu neimpaktovaných recenzovaných periodik vydávaných v ČR.

Copyright ©2011 Archeologický ústav AV ČR, Brno, v. v. i. and the authors.

POPICE (OKR. BŘECLAV)

„Na Pískách“, Doba laténská. Kulturní vrstva. Záchranný výzkum. Uložení: Regionální muzeum v Mikulově.

Archeologická lokalita nacházející se na severním svahu kopce mezi nadjezdem přes železniční trať Brno-Břeclav v západní části obce a temenem protáhlého návrší mezi Popicemi a Strachotínem (linie mezi body (S-JTSK: Y 598 017.27, X 1 191 462.66, 198–207 m n. m.). Výskyt archeologických památek (mladší doba bronzová, latén, hradištní období, středověk, novověk) zde zjistil během povrchové prospekce v r. 2002 J. Unger (dle SAS). V říjnu 2010 zde provedlo Regionální muzeum v Mikulově ve spolupráci s ÚAPP Brno záchranný výzkum, který byl vyvolán stavbou zpevněné polní cesty. Skrývka nedosáhla geologického podloží, pouze narušila kulturní vrstvu a archeologické objekty nebyly během výzkumu zřetelné. Bylo proto přistoupeno k provedení ručních sondáží za účelem zjištění chronologie lokality. Materiál z většiny sond pocházel pouze z povrchové části bez zjevné stratigrafie. Sonda S5 narazila na vrstvu obsahující početný laténský materiál smíšený s keramickými fragmenty doby bronzové. Barevně odlišená šedá vrstva obsahující archeologický materiál se nacházela nad pruhem jílového podloží, zatímco pod černou nadložní vrstvou bylo zjištěno pískové podloží. Je pravděpodobné, že zde byla dotčena (sekundárně redeponovaná?) kulturní vrstva, která měla vztah k nedalekému, dosud přesně nelokalizovanému polykulturnímu sídlišti.

Výzkumem byla získána keramika, osteologický materiál, malakofauna a z povrchu po skrývce bylo posbíráno několik železných fragmentů s nejistou datací. Keramický materiál (obr. 7) má pro relativní chronologii jen malou vypovídací hodnotu, soubor lze zařadit pouze orientačně do období LT B-LT D.

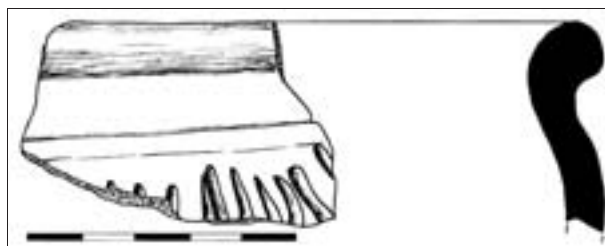
V Popicích se v jednom shluku vyskytlo devět adultních a sedm juvenilních jedinců druhu *Cepaea vindobonensis*. Patří do ekologické skupiny *steppicola*, kterou tvoří druhy žijící na suchých, slunných místech s převažujícím bylinným porostem a malým podílem dřevin. Hojně se vyskytuje na stanovištích proměněných člověkem (Lisický 1991).

V literatuře se často udává, že páskovky byly záměrně sbírány lidmi pro příležitostnou konzumaci, výrobu hraček či ozdob (Ložek 1981, Hlaváč 2005). S těmito interpretacemi musíme být opatrní, protože rod *Cepaea* se k přezimování často stahuje do společných úkrytů. Jejich kumulace se tak v archeologickém kontextu může jevit jako výsledek antropogenní činnosti, ve skutečnosti však toto zimoviště mohlo být vyhledáno skupinou měkkýšů pro své dobré refugiální vlastnosti.

František Trampota, Jarmila Nedbalová

Literatura

- Hlaváč, J. 2005: Malakofauna. In: Lutovský, M., Smejtek, L. (eds.) a kol.: *Pravěk Praha*. Praha, 110–111.
- Lisický, M. J. 1991: *Mollusca Slovenska*. Bratislava.
- Ložek, V. 1981: Měkkýši v archeologii. *Archeologické rozhledy* 33, 166–175.



Obr. 7. Popice. Zlomek laténské keramiky.

Abb. 7. Popice. Fragment of the La Tène period pottery.

Resumé

Popice (Dist. Břeclav). Due to construction of strengthened field road south-westwards from Popice, the regional museum in Mikulov has made the rescue excavation on the disturbed site. The excavation was effected by hand made probes because any archaeological feature was visible. The probe S5 yielded archaeological material (pottery, zooarchaeological material, malacofauna, iron) from the Late Bronze Age and mainly from the La Tène period. This probe touched probably redeposited cultural layer from a proximity of a settlement.

Present molluscs *Cepaea vindobonensis* may represent one of indicators of protohistoric natural condition, but they might also recently use the cultural layer as a winter refuge.

PROSTĚJOV (OKR. PROSTĚJOV)

„Za Kovárnou“. Doba laténská. Ojedinelý nález. Povrchový průzkum. Uložení: Muzeum Prostějovska v Prostějově.

Na jaře 2010 prováděl Marcel Kaláb z Kostelce na Hané prospekci detektorem kovu v blízkém okolí města Prostějova orientovanou především na získání novověkých mincí, jež jsou v extravilánu města hojně nalézány. Mimo „archeologicky nezajímavých“ artefaktů novověkého stáří takto získal též bronzový předmět, který doručil k posouzení na prostějovské pracoviště Ústavu archeologické památkové péče Brno, v. v. i., a následně jej odevzdal ke zpracování a předání do sbírek příslušného muzea, tj. Muzea Prostějovska v Prostějově.

Místo nálezu (ZM ČR, 1:10 000, list 24-24-07, bod o souřadnicích 201 mm od Z a 196 mm od J sekční čáry) je lokalizováno v severozápadní části katastru města, vlevo od silnice a železniční tratě z Prostějova do Kostelce na Hané. Polohu s pomístním názvem „Za Kovárnou“ můžeme specifikovat jako nevýrazné sprašové návrší obrácené k jihovýchodu, které tvoří levobřežní terasu říčky Hloučely. Jedná se o známou archeologickou lokalitu se sídlištěm kultury s moravskou malovanou keramikou fází Ic až IIb (např. Šmíd 1989; týž 1991, 1996, 2003). artefakt – bronzová pásová zápona doby la-ténské (obr. 8 – náčrtkem např. Venclová 2008 ed., 109, obr. 60: 8–10, příl. 13: 1) – byl vyzvednut z ornice za použití detektoru Garrett ACE 250 se standardní cívkou 9×6" a časovou dotací cca 3 hod. Jeho širší okolí již neposkytlo žádné archeologicky významné kovové předměty.