

ARCHEOLOGICKÝ ÚSTAV AKADEMIE VĚD ČESKÉ REPUBLIKY V BRNĚ

PŘEHLED VÝZKUMŮ

52-1



Brno 2011

PŘEHLED VÝZKUMŮ

Recenzovaný časopis
Peer-reviewed journal

Ročník 52
Volume 52

Číslo 1
Issue 1

Předseda redakční rady
Head of editorial board

Pavel Kouřil

Redakční rada
Editorial Board

Herwig Friesinger, Václav Furmánek, Janusz K. Kozłowski,
Alexander Ruttikay, Jiří A. Svoboda, Jaroslav Tejral, Ladislav Veliačik

Odpovědný redaktor
Editor in chief

Petr Škrdla

Výkonná redakce
Assistant Editors

Jiří Juchelka, Soňa Klanicová, Olga Lečbychová, Marián Mazuch,
Ladislav Nejman, Rudolf Procházka, Stanislav Stuchlík, Lubomír Šebela

Technická redakce, sazba
Technical Editors, typography

Pavel Jansa

Software
Software

Spencer Kimball, Peter Mattis, GIMP Development Team 2008: GNU
Image Manipulation Program, 2.6.1
GRASS Development Team 2008: Geographic Resources Analysis
Support System, 6.3.0
Kolektiv autorů 2008: Inkscape, 0.46
Kolektiv autorů 2005: L^AT_EX 2_ε

Fotografie na obálce
Adresa redakce
Adress

Skleněné korále z pohřebiště v Příboře. Viz obr. 18 na s. 90

Archeologický ústav AV ČR, Brno, v. v. i.
Královopolská 147
612 00 Brno
IČ: 68081758
E-mail: pv@iabrno.cz
Internet: <http://www.iabrno.cz>

Tisk
Print

Azu design s.r.o.
Bayerova 805/40
602 00 Brno

ISSN 1211-7250

MK ČR E 18648

Vychází dvakrát ročně

Vydáno v Brně roku 2011

Náklad 450 kusů

Časopis je na seznamu neimpaktovaných recenzovaných periodik vydávaných v ČR.

Copyright ©2011 Archeologický ústav AV ČR, Brno, v. v. i. and the authors.

Lokalita Pravčice 2 se nachází v rovinatém terénu na severovýchod od obce Pravčice, který je součástí Holešovské plošiny, krajiny uzavřené údolím řeky Moravy na západě a Hostýnsko – Vsetínskou pahorkatinou na východě.

Plocha výzkumu má průběh severozápad–jihovýchod. Od východu prostor lokality vymezuje potok Roštěnka, který je zároveň hranicí s další průběžně zkoumanou lokalitou Pravčice 3. Směrem na západ od potoka plocha výzkumu vedla přes bývalou vodní tůňku, která byla zmeliorovaná až v novověku. Prostor původní vodní plochy a jeho nejbližší okolí je v dnešní době překrytý silnou přírodní i kulturní vrstvou bohatou na archeologické nálezy. Západně od okraje tůňky se terén zvedal do mírného svahu, který po cca 100 metrech přecházel v rovinatou plošinu. Celková délka plochy výzkumu byla cca 300 m a šířka 37 m v západní části výzkumu a 47 m v části východní.

Během výzkumných prací v sezoně 2010 bylo pokračováno v exkavaci kulturní vrstvy uložené během pravěku a novověku nad původním břehem zmeliorovaného potoka Roštěnka. Ze čtverců, do kterých byla plocha výzkumu rozdělena, byl získán, stejně jako v minulé sezoně, bohatý soubor převážně pravěké keramiky, mazanícových fragmentů a zvířecích kostí. Mezi osteologickým materiálem se výjimečně objevily také fragmenty kostí lidských. Z celkového počtu 117 čtverců o rozměrech 5×5 m, vytýčených na lokalitě během výkopových prací, bylo v sezoně 2010 prozkoumáno 32 (část čtverců na lokalitě byla prozkoumána jen sondážními výkopy).

Na západní části lokality, ve svahu, v prostoru mezi původním okrajem potoka a okrajem plošiny, byl odkryt větší počet sídlištních jam, místy soustředěných do menších skupin. Z výplní těchto jam byl vyzvednut značný soubor archeologických artefaktů, hlavně keramiky a mazanice, která v některých objektech tvořila kompaktní vrstvy. Na základě nálezů lze konstatovat, že koncentrace sídlištních objektů patřily k slezské a platěnické fázi kultury lužických popelnicových polí. Těsně nad okrajem plošiny byly, kromě klasických sídlištních jam, odkryty dvě polozemnice a také základy nadzemní kůlové konstrukce, pravděpodobně chaty ze slezskoplatěnického období popelnicových polí. Konstrukce byla tvořená třemi řadami kůlových jamek a delší osou byla orientována směrem S–J. Její rozměry byly cca 8,5 m délky a 6,2 m šířky. Obě jámy interpretované jako polozemnice se nacházely poblíž kůlové stavby, jedna na její jižní a druhá na severní straně. Polozemnice měly dost pravidelné obdélné tvary, přímé stěny a rovná dna. První z nich (obj. č. 150) o rozměrech cca 3,0 m délky a 2,2 m šířky se nacházela cca 1,5 m jižně od nadzemní konstrukce. Druhá polozemnice (obj. č. 167) se spolu s další klasickou jámou nacházela cca 2 m severně od stavby.

Dále na západ od okraje plošiny, směrem do nitra plošiny, archeologických objektů ubývalo a v jejich zásypech se objevovalo jen minimální množství většinou atypických nálezů, nebo byly na archeologické artefakty zcela negativní.

Proto byl také překvapením objev dokonale dochovaného lidského pohřbu odkrytého v sídlištní jámě (obr. 12). Jedinec ležel ve skrčené poloze na levém boku, orientace



Obr. 12. Pravčice 2 – „Losky“. Pohřeb v jámě. Starší doba bronzová.

Abb. 12. *Pravčice 2 – „Losky“.* Grab in der Siedlungsgrube. Ältere Bronzezeit.

pohřbu byla V–Z s hlavou na V. Mrtvý byl vybaven bohatým souborem nálezů, mezi které patří například 3 drobné keramické nádoby, 2 lastury, 2 zvířecí zuby jako součásti náhrdelníku či pod lebkou nalezený bronzový závěsek sibiřského typu a provrtaná drobná mušlička. Pohřeb lze datovat s největší pravděpodobností do únětické kultury.

Celkem se během dvou sezon 2009/2010 podařilo na lokalitě prozkoumat 179 sídlištních objektů, z toho 86 v sezoně 2010.

Na lokalitě převažuje osídlení ze slezskoplatěnického období kultury lužických popelnicových polí, a dále také osídlení ze starší doby bronzové. Mezi keramickým materiálem vyzvednutým z kulturní a přírodní vrstvy najdeme také zlomky nádob kultury s moravskou malovanou keramikou, dále ojedinělé keramické zlomky z doby laténské a římské.

Ještě v sezoně 2009 byl v jednom z objektů objeven větší fragment nádoby kultury kulovitých amfor (Kalábková, Peška, Tajer 2010; Peška, Tajer 2010)

Arkadiusz Tajer

Literatura

Peška J., Tajer A. 2010: Kultura kulovitých amfor na sídlišti v Pravčicích 2. In: Bém M., Peška J.: (eds.): *Ročenka 2009*, Olomouc, 106–117.

Kalábková P., Peška J., Tajer A. 2010: Pravčice 2, „Losky“. *Přehled výzkumů* 51, 337, 356.

Resumé

Pravčice (Bez. Kroměříž). Gräber der Aunjetitzer Kultur. Lausitzer Urnenfelderkultur. Siedlung. Haus. Rettungsgrabung.

PRAVČICE (OKR. KROMĚŘÍŽ)

„Podsedy“, Pravčice 3. KLPP. Sídliště. Záchraný výzkum.

Lokalita je identifikována na mapě ZM ČR 1:10 000, list 25-31-08, těmito koordináty: 308 mm od západní sekční čary (ZSČ) a 271 mm od jižní sekční čary (JSČ), 315 mm od ZSČ a 263 mm od JSČ, 316 mm od ZSČ a 267 mm od JSČ, 309 mm od ZSČ a 275 mm od JSČ. Nadmořská výška lokality je 201,00 m n.m.

Podnětem pro předstihový záchranný archeologický výzkum byla plánovaná stavba rychlostní silnice R49 Hulín – Fryšták. Práce na lokalitě byly zahájeny ještě na jaře 2009 a pokračovaly s přestávkou v zimních měsících a během jarních záplav až do poloviny srpna 2010.

Lokalita se nachází v ploché krajině mezi dvěma potoky, potokem Roštěnka, který vymezuje západní hranici lokality a Rymickým potokem ohraničujícím lokalitu od východu. Západní strana odkryté plochy ležela na okraji téměř v terénu nepatrné mírné plošiny, která zde byla překryta kulturní vrstvou silnou 0,40 m až 1,00 m. Východní úsek lokality se nacházel v prostoru lučňého rázu s vysokou hladinou spodní vody, kde se nevyskytly stopy antropogenních činností.

Už během skrývek orníční vrstvy se ukázalo, že se pod ní vyskytuje silná a na nálezy bohatá kulturní vrstva, do které byly zapuštěné četné pravěké objekty. V části výzkumu se také vyskytla přírodní vrstva, která místy překryla kulturní vrstvu a archeologické objekty. Tato vrstva je pravděpodobně následkem záplav či cyklických výlevů potoků. S cílem důkladného prozkoumání plochy výzkumu byla zvolena metodika rozdělení lokality na 146 čtverců o rozměrech 5×5 m a následně jejich systematická explorace (v sezoně 2010 prozkoumáno 27 čtverců).

Na zkoumané ploše se také podařilo zachytit celkem 270 sídlištních objektů (v sezoně 2010 prozkoumáno 51 objektů), většinou zahloubených do kulturní vrstvy. Mezi objekty dominují nálezy kúlových jamek, které byly často rozpoznatelné jen díky větší hustotě fragmentů mazanice v jejich zásypu. U části kúlových jamek jsme se setkali s tvrdou přepálenou mazanicovou krustou, vzniklou vypálením kúlu. Několikrát se také podařilo zachytit superpozice jamek jak v horizontální, tak i vertikální superpozici a rozpoznat půdorysy pravěkých staveb. Ve dvou případech se podařilo zachytit mazanicové skrumáže vzniklé pravděpodobně spadnutím stěn obydlí. Jak se zdá, nadzemní obytné (?) stavby byly rozmístěny v malé vzdálenosti od přírodního pramene, který byl ještě v pravěku upraven na studnu a plocha kolem něj byla zpevněna vrstvou kamenů a zřejmě i zastřešená.

Na základě nálezů lze konstatovat, že lokalita byla intenzivně osídlena především v pozdní době bronzové lidem slezskoplatěnické fáze lužických popelnicových polí. Dále zde máme stopy intenzivního osídlení v období neolitu, a to lidem kultury s moravskou malovanou keramikou. Podařilo se také zachytit stopy osídlení kultur z doby bronzové a z doby laténské.

V dnešní době probíhá laboratorní zpracování nálezů a terénní dokumentace výzkumu.

Arkadiusz Tajer

Resumé

Pravčice (Bez. Kroměříž). Lausitzer Urnenfelderkultur. Siedlung. Rettungsgrabung.

PRAVČICE (OKR. KROMĚŘÍŽ)

„Závrbky“. Doba bronzová (?) Kulturní vrstva. Záchranný výzkum.

Při sledování rýhy pro NN vedoucí od nově postavené stanice T-Mobile (ZM ČR 1:10 000 25-31-08 v okolí bodu

203/262 od Z/J s.č.) bylo zachyceno pravěké souvrství (uhlíky, mazanice), ze kterého však ani po provedení přílehlé sondáže nebyl získán chronologicky citlivý materiál.

„Zadní Újezd“. KLPP. Sídliště. Záchranný výzkum.

Během sledování přípojky NN pro napájení mýtné brány na rychlostní komunikaci R 55 (ZM ČR 1:10 000 25-31-08 mezi body 142/291 a 162/282 od Z/J s.č.) byly v mocné podorniční vrstvě narušeny tři místa s archeologickými nálezy. Jedná se o propálenou vrstvu s velkými kusy mazanice, pohřeb většního zvířete (patrně tur) a nález torza keramického šálku. Zahloubené objekty se nepodařilo v podorniční vrstvě rozpoznat

Ivan Čížmář

Resumé

Pravčice (Bez. Kroměříž). „Závrbky“. Bronzezeit? Kulturschicht. Rettungsgrabung.

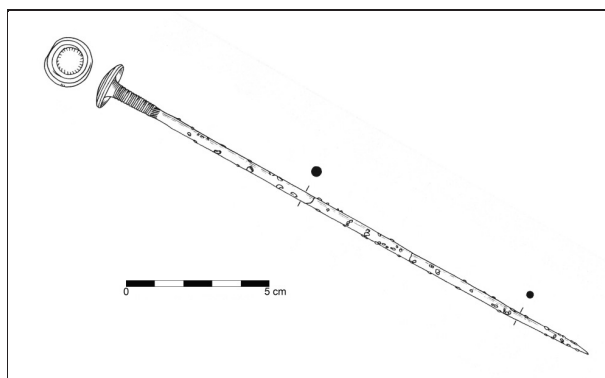
Pravčice (Bez. Kroměříž). „Zadní újezd“. Lausitzer Urnenfelder Kultur. Siedlung. Rettungsgrabung.

PROSTĚJOV (OKR. PROSTĚJOV)

„Kralický háj“. KLPP. Sídliště. Záchranný výzkum.

Ve dnech 9. až 11. srpna 2010 proběhl záchranný archeologický výzkum související s výstavbou fotovoltaické elektrárny společnosti DULWITCH Trade a.s., situované v Průmyslové zóně města Prostějova, parc. č. 7337/1, k. ú. Prostějov (ZM 1:10 000, list 24-24-13, širší okolí bodu o souřadnicích 140 mm od Z a 307 mm od J s. č.). V trase liniového výkopu určeného pro pokládku kabelu VN bylo prozkoumáno a zdokumentováno celkem 14 archeologických objektů a situací (Fojtík 2010).

Převážná většina zachycených sídlištních objektů náleží k nově zjištěné osadě počátků mladší doby bronzové, tj. starolužickému úseku komplexu lužických popelnicových polí, kde ze spektra běžnějších předmětů hmotné kultury zaujme především fragment antropomorfní plastiky v podobě lidské nohy či „nádoby na nožkách“ a bronzová jehlice (obr. 13) náležící k jehlicím s pečetiřkovou hlavicí (varianta typu Göggenhofen, namátkou např. Novotná 1980, 78–85, Taf. 19, Nr. 440, Taf. 22, Nr. 498), jež ze zpravidla chronologicky významným předmětem nálezových celků mladšího až pozdního stupně mohylové



Obr. 13. Prostějov, okr. Prostějov, „Kralický háj“. Bronzová jehlice s pečetiřkovitou hlavicí z objektu č. 502.

Abb. 13. Prostějov, Bez. Prostějov. Bronzenadel.