

ARCHEOLOGICKÝ ÚSTAV AKADEMIE VĚD ČESKÉ REPUBLIKY V BRNĚ

# PŘEHLED VÝZKUMŮ

52-1



Brno 2011

# PŘEHLED VÝZKUMŮ

Recenzovaný časopis  
*Peer-reviewed journal*

Ročník 52

*Volume 52*

Číslo 1

*Issue 1*

**Předseda redakční rady**  
**Head of editorial board**

Pavel Kouřil

**Redakční rada**  
**Editorial Board**

Herwig Friesinger, Václav Furmánek, Janusz K. Kozłowski,  
Alexander Ruttikay, Jiří A. Svoboda, Jaroslav Tejral, Ladislav Veliačik

**Odpovědný redaktor**  
**Editor in chief**

Petr Škrdla

**Výkonná redakce**  
**Assistant Editors**

Jiří Juchelka, Soňa Klanicová, Olga Lečbychová, Marián Mazuch,  
Ladislav Nejman, Rudolf Procházka, Stanislav Stuchlík, Lubomír Šebela

**Technická redakce, sazba**  
**Technical Editors, typography**

Pavel Jansa

**Software**  
**Software**

Spencer Kimball, Peter Mattis, GIMP Development Team 2008: GNU  
Image Manipulation Program, 2.6.1  
GRASS Development Team 2008: Geographic Resources Analysis  
Support System, 6.3.0  
Kolektiv autorů 2008: Inkscape, 0.46  
Kolektiv autorů 2005: L<sup>A</sup>T<sub>E</sub>X 2<sub>ε</sub>

**Fotografie na obálce**  
**Adresa redakce**  
**Adress**

Skleněné korále z pohřebiště v Příboře. Viz obr. 18 na s. 90

Archeologický ústav AV ČR, Brno, v. v. i.  
Královopolská 147  
612 00 Brno  
IČ: 68081758  
E-mail: pv@iabrno.cz  
Internet: <http://www.iabrno.cz>

**Tisk**  
**Print**

Azu design s.r.o.  
Bayerova 805/40  
602 00 Brno

ISSN 1211-7250

MK ČR E 18648

Vychází dvakrát ročně

Vydáno v Brně roku 2011

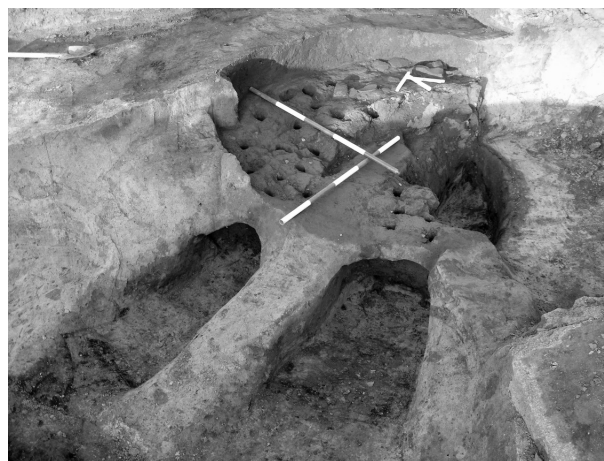
Náklad 450 kusů

Časopis je na seznamu neimpaktovaných recenzovaných periodik vydávaných v ČR.

Copyright ©2011 Archeologický ústav AV ČR, Brno, v. v. i. and the authors.



**Obr. 1.** Čejkovice. Pohled na zahloubenou stavbu č. 8.  
**Abb. 1.** Čejkovice. Blick auf dem Grubenhaus Nr. 8.



**Obr. 2.** Dubňany. Pohled na laténskou pec.  
**Abb. 2.** Dubňany. Blick auf dem latènezeitlichen Brennofen.

dubňanského kostela. Výkopem pro drény byly porušeny tři zahloubené laténské objekty. Archeologická lokalita je známá povrchovými sběry již od roku 1986.

Kromě jedné jámy dokumentované pouze na stěně výkopu se podařilo zachytit dva objekty s hrnčířskými pecemi. Konstrukčně se v obou případech jedná o dvoukomorovou vertikální pec s kruhovým roštem a dvěma vzduchovými kanály, před nimiž byla předpecní jáma.

Z první pece objevené na souřadnici 48°55'0.8"N a 17°7'13.588"E (WGS-84) se dochovalo pouze torzo a menší předpecní jáma. Středový sokl byl proveden z druhotně usazeného kamenného žerнову. Druhý žerнов stál při západní stěně pece. Další konstrukční detail představoval otvor sloužící k regulaci kouře, překrytý velkým keramickým střepem. Lokálně byla zachycena i klenba vypalovacího prostoru, bez patrných stop konstrukce. Při preparaci pece byly pak zjištěny doklady několikánásobných oprav a dodatečných výmazů. V zásypu pece a zejména v předpecní jámě se nacházely mj. četné zlomky keramiky ze stupně LT D a hruška surového grafitu.

Druhá pec s roštem o průměru až 1,6 m (obr. 2) se dochovala téměř celá na souřadnici 48°55'0"N a 17°7'13.947"E (WGS-84). Pec se skládala z rozsáhlé předpecní jámy s několika jamkami po dřevěných sloupech. Dále zde byly zjištěny dva mohutné topné kanály s vrstvou uhlíků na dně. Kanály rozděloval středový hliněný sokl. Topeniště překrýval hliněný rošt opatřený kruhovými průduchy, které jsou uspořádány v soustředných kruzích. Na roštu se nacházely četné zlomky keramických nádob. V zásypu pece a v předpecní jámě ležely zlomky keramiky ze stupně LT D.

V zásypech obou pecí a v předpecních jámách byly nalezeny také četné zvířecí kosti. Nejčastěji byly zaznamenány pozůstatky prasete, tura a ovce/kozy. Lovnou zvěř zastupovaly nálezy jelena lesního.

*František Kostrouch*

## Resumé

Dubňany (Bez. Hodonín). Latènezeit (LT D). Siedlung. Rettungsgrabung.

## HNĚVOTÍN (OKR. OLMOUC)

**„U Zahrádek“. Sídliště. Mladší doba laténská. Záchraný výzkum.**

V měsících září a říjnu 2010 se uskutečnil záchraný archeologický výzkum na akci – výstavba inženýrských sítí k rodinným domkům (RD).

Lokalita v trati „U Zahrádek“ se nachází na jihovýchodním okraji obce na mírném k východu přivráceném svahu nad inundací potoka Strouska. Během záchraných prací byly prozkoumány výkopy pro sítě a prostor budoucí cesty. V dolní části plochy se podařilo zachytit stopy pravěkého osídlení, a to v podobě osmi archeologických objektů z období latěnu.

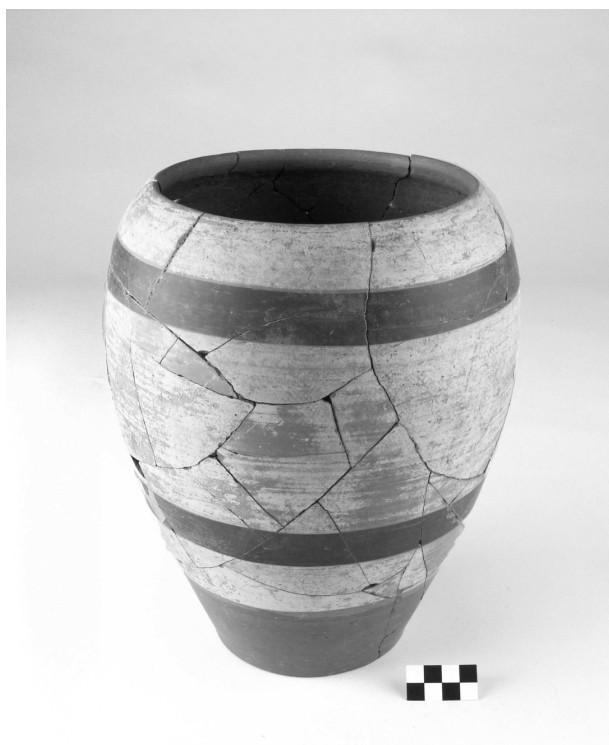
Mezi archeologickými objekty si pozornost zasluhují čtyři částečně do země zahloubené laténské chaty, z nichž jednu (obj. č. 1) se podařilo prozkoumat vcelku. Jednalo se o klasickou polozemnici orientovanou V-Z, o rozměrech cca 5,30 délky a 3,40 m šířky. Na dně objektu byly odkryty dvě kúlové jamky – pozůstatek podpěrné konstrukce střechy. Obě jamky byly umístěny podél delší osy objektu, ve vzdálenosti cca 1,90 m od V stěny a 1,85 m od Z stěny. V jihozápadní části chaty se nacházelo mělké zahloubení ve dně objektu, zřejmě místo vchodu.

Další tři polozemnice byly odkryty jen zčásti - u severního profilu spodního ramene budoucí cesty. Podle všeho se jednalo o objekty stejné nebo podobné velikosti jako obj. č. 1. Všechny polozemnice měly podobnou orientaci (V-Z) a tvořily řadu „domů“ těsně nad okrajem inundace potoka. Objekty byly k potoku obrácené kratší stěnou a vzdálenost mezi nimi se pohybovala od 7 do 10 m.

Kromě polozemnic byly prozkoumány také dvě zásobnicové jámy, jedna kúlová jamka se silnou vrstvou mazanice uvnitř a jeden objekt nejasného účelu.

Z objektů pochází početný soubor nálezů, především zlomků keramických nádob. Mezi nimi vyniká nález rekonstruovatelné tenkostěnné nádoby objevené v objektu č. 1 (obr. 3), točené na kruhu a zdobené bílým nátěrem a horizontálními pásy červené barvy (engoba).

Kromě keramiky byly v objektech nalezeny také zvířecí kosti, kamenné těrky a také menší počet železných nálezů, jako třeba fragment spony.



Obr. 3. Hněvotín. Nádoba z laténského objektu.

Abb. 3. Hněvotín. Gefäß aus dem latènezeitlichen Objekt.

Na základě nálezů lze objekty datovat s největší pravděpodobností do latěnu C2/D. Lze se domnívat, že se výzkumem podařilo zachytit okraj laténského sídliště, které s největší pravděpodobností pokračuje západním směrem k temeni mírného svahu.

Arkadiusz Tajer

### Resumé

Hněvotín (Bez. Olomouc). Latènezeit. Siedlung. Rettungsgrabung.

### HOLEŠOV (K.Ú. VŠETULY, OKR. KROMĚŘÍŽ)

Ul. Palackého. Časný a pozdní doba laténská. Sídliště. Záchranný výzkum.

Výzkum probíhal při stavbě obchodního centra TESCO v Holešově. Polohu výzkumu lze určit na mapě ZM ČR 1:10 000 25-31-09 koordináty 310/165 od Z/J s.č. Na skryté ploše byla prozkoumána zahloubená chata datovaná podle keramiky a železné objímky kosa do pozdní doby laténské. Při budování inženýrských sítí byla odkryta časně laténská chata čtvercového půdorysu, dva hliníky a zásobní jáma ze stejného období. Objekty poskytly větší kolekci zajímavého časně laténského materiálu – misky s omfalem, několik přeslenů a keramiku opatřenou kolkovanou výzdobou.

Ivan Čižmář

### Resumé

Holešov (Kat. Všetuly; Bez. Kroměříž). Palackého Str. Frühlatènezeit, Spätlatènezeit. Siedlung. Rettungsgrabung.

### HULÍN (OKR. KROMĚŘÍŽ)

„Višňovce“. Platěnická fáze KLPP. Sídliště. Záchranný výzkum.

Od února do června 2010 proběhla 3. etapa výzkumu na nově budované komunikaci RK55 v místě pod zrušenou částí silnice Hulín-Holešov (Kalábek 2008; Kalábek, Kalábková, Peška 2009). Na sídlišti bylo prozkoumáno 191 objektů (celkem 3829) viz. kapitoly Neolit, Eneolit, Doba bronzová, Doba římská, Středověk a novověk. Lokalita leží na jižním svahu mírného návrší východně od Hulína ohraničeného na severu říčkou Rusavou a na jihu potokem Žabínek. Lokalitu s nadmořskou výškou 193–198 m lze identifikovat v mapě MZ 1:10 000, list 25-31-08, v souřadnicích Z s.č.: J s.č.: 125 mm:244 mm, 150 mm:238 mm, 196 mm:220 mm.

Výzkum ukázal rozšíření halštatského sídliště i na temeni lokality. Mimo zásobní jámy zde byly identifikovány i dvě zahloubené chaty obdélného půdorysu (celkem 5). První z nich (obj. 3740) měla pravidelný obdélný půdorys orientovaný V-Z s rozměry 3,4×3,1×0,66 m. Druhá (obj. 3817) měla téměř čtvercový půdorys orientovaný S-J s rozměry 5×4,8×0,98 m. Z chaty 3817 pochází kromě typického keramického materiálu i keramické razidlo a zlomek bronzové spony.

Marek Kalábek

### Literatura

Kalábek, M. 2008: Hulín (okr. Kroměříž), „Višňovce“. *Přehled výzkumů* 49, 330, Brno.

Kalábek, M., Kalábková, P., Peška, J. 2009: Hulín (okr. Kroměříž), „Višňovce“. *Přehled výzkumů* 50, 309, Brno.

### Resumé

Hulín (Bez. Kroměříž), „Višňovce“. Platěnice Phase der Lausitzer Urnenfelderkultur. Siedlung. Rettungsgrabung.

### HULÍN (OKR. KROMĚŘÍŽ)

„Ve Vysokém trní“. Doba laténská (LT B2). Sídliště. Záchranný výzkum.

Výzkum se uskutečnil při budování cca 4 km dlouhé přípojky pro fotovoltaickou elektrárnu. Na hraně terénní vlny byly zachyceny dva zahloubené objekty náležející době laténské. Jeden byl podle tvaru interpretován jako zahloubená chata obdélného půdorysu s jámami pro kůly v kratších stranách (obr. 4), ze které pochází kromě keramiky také velký soubor zlomků zvířecích kostí. Při dně chaty bylo odkryto otopné zařízení, ve kterém se nacházelo větší množství strusky. Zajímavý je nález surového grafitu či střepe z okraje nádoby kultury popelnicových polí. Podle zlomků keramiky (častý výskyt C-kolků pod okrajem nádob) můžeme chatu zařadit do stupně LT B2.

Ivan Čižmář

### Resumé

Hulín (Bez. Kroměříž). Flur „Ve Vysokém trní“. Latènezeit (LT B2). Siedlung. Rettungsgrabung.