

ARCHEOLOGICKÝ ÚSTAV AKADEMIE VĚD ČESKÉ REPUBLIKY V BRNĚ

# PŘEHLED VÝZKUMŮ

52-2



Brno 2011

# PŘEHLED VÝZKUMŮ

Recenzovaný časopis  
*Peer-reviewed journal*

Ročník 52

*Volume 52*

Číslo 2

*Issue 2*

**Předseda redakční rady**  
**Head of editorial board**

Pavel Kouřil

**Redakční rada**  
**Editorial Board**

Herwig Friesinger, Václav Furmánek, Janusz K. Kozłowski,  
Alexander Ruttkey, Jiří A. Svoboda, Jaroslav Tejral, Ladislav Veliačik

**Odpovědný redaktor**  
**Editor in chief**

Petr Škrdla

**Výkonná redakce**  
**Assistant Editors**

Jiří Juchelka, Soňa Klanicová, Olga Lečbychová, Marián Mazuch,  
Ladislav Nejman, Rudolf Procházka, Stanislav Stuchlík, Lubomír Šebela

**Technická redakce, sazba**  
**Technical Editors, typography**

Pavel Jansa

**Software**  
**Software**

Spencer Kimball, Peter Mattis, GIMP Development Team 2008: GNU  
Image Manipulation Program, 2.6.1  
GRASS Development Team 2008: Geographic Resources Analysis  
Support System, 6.3.0  
Kolektiv autorů 2008: Inkscape, 0.46  
Kolektiv autorů 2005: L<sup>A</sup>T<sub>E</sub>X 2<sub>ε</sub>

**Fotografie na obálce**

**Adresa redakce**

**Adress**

Archeologický ústav AV ČR, Brno, v. v. i  
Královopolská 147  
612 00 Brno  
IČ: 68081758  
E-mail: pv@iabrno.cz  
Internet: <http://www.iabrno.cz>

**Tisk**  
**Print**

Azu design s.r.o.  
Bayerova 806/40  
602 00 Brno

ISSN 1211-7250

MK ČR E 18648

Vychází dvakrát ročně

Vydáno v Brně roku 2011

Náklad 450 kusů

Časopis je na seznamu neimpaktovaných recenzovaných periodik vydávaných v ČR.

Copyright ©2011 Archeologický ústav AV ČR, Brno, v. v. i. and the authors.

Lokalizace: plocha mezi body: X=1 115 033; Y=553 955; X=1 115 062; Y=553 980; X=1 115 282; Y=553 749; X=1 115 189; Y=553 611; X=1 114 866; Y=553 534; X=1 114 895; Y=553 709; X=1 115 099; Y=553 812.

Během archeologické prospekce, prováděné metodou povrchového sběru, byl na polykulturním sídlišti (viz též kapitoly Doba bronzová, Doba železná) nalezen časně slovanský střep (obr. 105) a 13 zlomků jiné keramiky, převážně s příměsí tuhy, datovatelné do mladohradištního období. Osm kusů keramiky náleží rámcově do průběhu 14. až 15. století. Přítomny jsou též keramické výdutě nádob z období novověku. Vedle keramiky bylo rovněž nalezeno asi 0,6 kg železářské strusky, která ale může pocházet i z doby laténské. Lokality (Praha) 1984, 47–60. let

**„Pod dědinou“. Středohradištní období, novověk. Sídliště. Povrchový sběr.**

Lokalizace: plocha mezi body: X=1 113 607; Y=554 009; X=1 113 713; Y=554 112; X=1 113 893; Y=553 885; X=1 113 787; Y=553 757.

Během archeologické prospekce, prováděné pomocí detektoru kovů, byl na polykulturním sídlišti (viz též kapitola Doba železná) nalezen masivní fragment železné středohradištní sekery, takzvané bradatice (obr. 106). Za laskavé předání tohoto nálezu děkuji panu Pavlu Faltýnkovi z Loštic. Několik zlomků nalezené keramiky lze rámcově datovat do období novověku. Lokalita, která se nachází na hranicích katastrů obcí Příkazy a Náklo, patrně dosud ještě nebyla známa.

Za laskavou konzultaci děkuji paní Mgr. Pavlíně Kalábkové, Ph.D. a panu Mgr. Pavlu Šlézarovi.

Karel Faltýnek

## Literatura

Peška, J. 1998: Archeologické nálezy a lokality na katastru obce Příkazy. *Střední Morava* 7, 47–60.

## Resumé

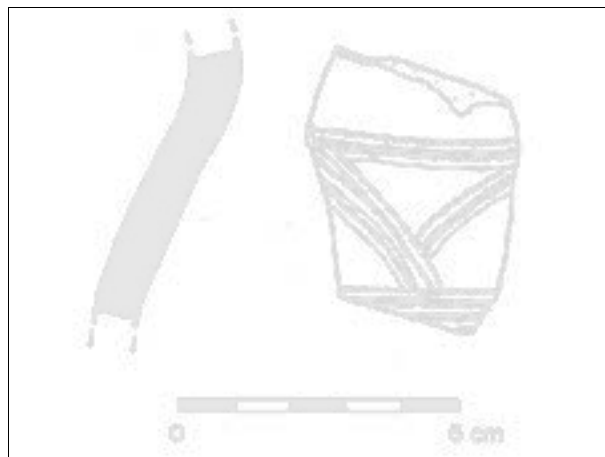
Příkazy (Bez. Olomouc), „Pižmáky“. Frühmittelalter, jüngere Burgwallzeit – Neuzeit. Siedlung. Geländebegehung.

Příkazy (Bez. Olomouc), „Pod dědinou“. Mittlere Burgwallzeit, Neuzeit. Siedlung. Geländebegehung.

## RADUŇ (OKR. OPAVA)

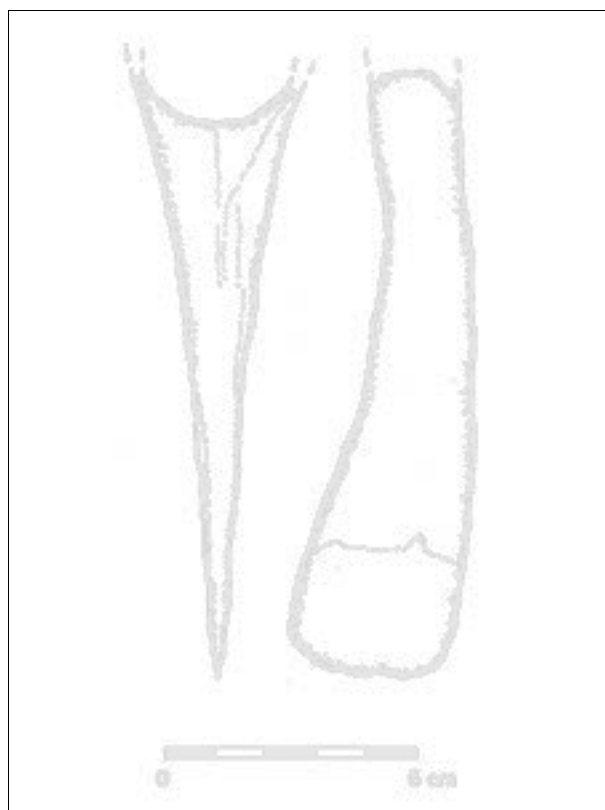
### Ulice 9. května, č. p. 50, p. č. 246. Novověk. Prádelna, topeniště. Záchranný výzkum.

Na podzim roku 2010 proběhl záchranný archeologický výzkum v obci Raduň, vyvolaný snížením stávajících povrchů a instalací nových drenážních podkladů v interiéru kulturní památky – barokní prádelny tradičně nazývané vošárna (z německého Waschhaus). Budova se nachází v centru obce v blízkosti kostela Nejsvětější Trojice. Na první pohled zaujme především její valbová střecha s větracími a prosvětlovacími vikýři ve dvou řadách nad sebou, napodobující vzhled dvoustupňovou mansardovou střechu.



**Obr. 105.** Příklady „Pižmáky“. Časně slovanská keramika (kresba K. Faltýnek).

**Abb. 105.** Příklady „Pižmáky“. Frühslavische Keramik (Zeichnung von K. Faltýnek).



**Obr. 106.** Příklady „Pod dědinou“. Fragment železné středohradištní bradatice (kresba K. Faltýnek).

**Abb. 106.** Příklady „Pod dědinou“. Fragment einer eisernen Bartaxt aus der mittleren Burgwallzeit (Zeichnung von K. Faltýnek).

V písemných pramenech je Raduň poprvé doložena roku 1320 ve spojení s osobou Friderika z Raduně (de Radyn). Od 15. století do roku 1652 byla v držení rodu Tvorkovských z Kravař, kteří také v 16. století přeměnili zdejší kamennou tvrz na renesanční zámek (Vendl 1923, 63; Korbelařová 2001, 218). Další významné aristokratické rody, především Larisch-Mönnichové v letech 1780–1832 a Blücherové z Wahlstattu do r. 1949, pak dotvářely dnešní podobu státního zámku Raduň (Kolářová a kol. 2009).

Samotná vošárna je od roku 1963 zapsána na seznam kulturních památek pod evidenčním číslem 37372/8–1467 a její havarijný stav vyvolal rozsáhlou rekonstrukci, prováděnou od roku 2007 novým vlastníkem, kterou provází i operativní dokumentace NPÚ – ÚOP v Ostravě (Kouřilová 2009 a 2010). Archeologický výzkum potvrdil mimo jiné fakt, že zámecké prádelně z let 1823–1826, kdy byla rodem Larisch-Mönnichů iniciována velkolepá klasicistní přestavba celého areálu zámku i s hospodářským zázemím, předcházela starší stavba shodné funkce, možná obecní prádelna. Prozatím na základě tohoto výzkumu však nic nenasvědčuje tomu, že by na lokalitě probíhaly nějaké archeologicky postihnutelné aktivity v období před výstavbou vošárny.

Odstraňování podlahových vrstev a hloubení drenáže bylo prováděno pod dohledem archeologa, při zjištění zakonzervovaných nálezových situací bylo přistoupeno k plošnému snižování archeologickou metodou, spojenému s podrobnou dokumentací. Starší fáze vývoje zkoumaného objektu se projevuje především kamenným zděvem s jílem pojenými základy, celkově o menším půdorysu, zahrnujícím zhruba dvě jižní třetiny dnešní dispozice. V jižní části objektu byla také v jedné z místností pod mladšími podlahovými úpravami dochována pravděpodobně barokní dlažba, tvořená velkými plochými kameny pečlivě skládanými do písku s minimální spárou.

O výše zmíněné klasicistní přestavbě z let 1823–1826 jsme dobře informováni v písemných pramenech (archivní průzkum Mgr. R. Rosové 2008). Jednotlivé prvky rekonstrukce jsou identifikovatelné jak v nadzemní části (rozšíření stavby k J, zaklenutí, krov valbové střechy datovaný také pomocí dendrochronologie), tak díky archeologickému výzkumu i pod úrovní dnešních podlah. V severní i v jižní části objektu, ale také ve střední síni s topeništní soustavou (viz níže), bylo nalezeno jednotně provedené cihelné dláždění. V místnosti určené k sušení prádla se v rámci dlažby dochoval také cihelný kanál, který odváděl odpadní či kondenzovanou vodu do dvorové části objektu otvorem ve zdivu. Dále byly prozkoumány pečlivě provedené sokly pod vyvářecí kotle a jímací nádržky na vodu a popel.

Za jeden z největších přínosů operativního průzkumu a archeologického výzkumu lze považovat identifikaci pravděpodobně již barokního topeništního systému, který využíval komfortního nepřímého vytápění, jelikož provoz praní a sušení prádla vyžadoval čisté prostředí. Ústředním prvkem soustavy byla dvě protilehlá niková topeniště (obr. 107) se zadržovacími pozorovacími a nakládacími otvory na stěnách (Kouřilová 2009). V navazujících místnostech pak stály přes zeď napojené vyvářovací kotle, či přesněji kamna. Pokročilost systému potvrzuje i fakt, že



**Obr. 107.** Raduň. Pohled na podestu a stěnu severního nikového topeniště (foto P. Skalická).

**Abb. 107.** Raduň. Blick auf den Sockel und die Wand des nördlichen Ofens (fotografiert von P. Skalická).

takto byl vytápěn objekt až do druhé poloviny dvacátého století, kdy již sloužil pouze obytným účelům.

Pavla Skalická

## Literatura

- Kolářová, E. a kol. 2009:** *Státní zámek Raduň*. Ostrava.
- Korbelařová, I. 2001:** Urbář raduňského panství ze druhé poloviny 17. století. *Časopis Slezského zemského muzea* 50, série B., 218–233.
- Kouřilová, D. 2009:** Rkp. nálezové zprávy OPD 857 / OP / 332. Uloženo: Archiv NPÚ ÚOP v Ostravě.
- Kouřilová, D. 2010:** Rkp. nálezové zprávy OPD 857 / OP / 362. Uloženo: Archiv NPÚ ÚOP v Ostravě.
- Rosová, R. 2008:** archivní průzkum – Zemský archiv Opava, fondy: - Vs Raduň, inv. č. 42, kart. 8 – stavební záležitosti statku Raduň (1850–1940).
- Vendl, K. 1923:** Farní kostel sv. Trojice v Raduni (Dějiny obce a kostela). *Časopis přátel starožitností českých*, č. 31, 60–75.

## Resumé

Raduň (Bez. Opava), 9. května Strasse. Neuzeit. Waschhaus, Heizraum. Rettungsgrabung.

## RANČÍŘOV (OKR. JIHLAVA)

### Kostel sv. Petra a Pavla. Středověk. Vesnice. Záchraný výzkum.

Záchraný výzkum probíhal v souvislosti s vnějším odvodněním kostela sv. Petra a Pavla v letech 2009–2010. Výkopy o šířce 0,5 m a hloubce 0,7 m obnažily vnější obvodovou zeď SV sakristie, postavenou na nevýrazném předzákladu z menších kusů žuly spojených vápennou maltou. Předzákladem byla opatřena také obvodová zeď presbytáře, postavená z větších bloků žuly a spojovaná kvalitní vápennou maltou. Zajímavou situaci se podařilo odhalit na J straně kostela při obvodové zdi kaple sv. Tří králů. V sondě I se nacházel mohutný kamenný základ, na němž byla v 19. století postavena J předsíň (Samek 1999, 107). Základ je postaven z velkých bloků žuly a ruly, které jsou opět spojovány kvalitní vápennou maltou.