

ARCHEOLOGICKÝ ÚSTAV AKADEMIE VĚD ČESKÉ REPUBLIKY V BRNĚ

PŘEHLED VÝZKUMŮ

52-1



Brno 2011

PŘEHLED VÝZKUMŮ

Recenzovaný časopis
Peer-reviewed journal

Ročník 52
Volume 52

Číslo 1
Issue 1

Předseda redakční rady
Head of editorial board

Pavel Kouřil

Redakční rada
Editorial Board

Herwig Friesinger, Václav Furmánek, Janusz K. Kozłowski,
Alexander Ruttikay, Jiří A. Svoboda, Jaroslav Tejral, Ladislav Veliačik

Odpovědný redaktor
Editor in chief

Petr Škrdla

Výkonná redakce
Assistant Editors

Jiří Juchelka, Soňa Klanicová, Olga Lečbychová, Marián Mazuch,
Ladislav Nejman, Rudolf Procházka, Stanislav Stuchlík, Lubomír Šebela

Technická redakce, sazba
Technical Editors, typography

Pavel Jansa

Software
Software

Spencer Kimball, Peter Mattis, GIMP Development Team 2008: GNU
Image Manipulation Program, 2.6.1
GRASS Development Team 2008: Geographic Resources Analysis
Support System, 6.3.0
Kolektiv autorů 2008: Inkscape, 0.46
Kolektiv autorů 2005: L^AT_EX 2_ε

Fotografie na obálce
Adresa redakce
Adress

Skleněné korále z pohřebiště v Příboře. Viz obr. 18 na s. 90

Archeologický ústav AV ČR, Brno, v. v. i.
Královopolská 147
612 00 Brno
IČ: 68081758
E-mail: pv@iabrno.cz
Internet: <http://www.iabrno.cz>

Tisk
Print

Azu design s.r.o.
Bayerova 805/40
602 00 Brno

ISSN 1211-7250

MK ČR E 18648

Vychází dvakrát ročně

Vydáno v Brně roku 2011

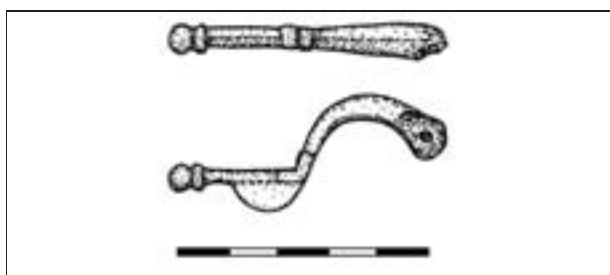
Náklad 450 kusů

Časopis je na seznamu neimpaktovaných recenzovaných periodik vydávaných v ČR.

Copyright ©2011 Archeologický ústav AV ČR, Brno, v. v. i. and the authors.



Obr. 9. Rymice. Denár císaře Tiberia. Abb. 9. Rymice. Denar des Kaisers Tiberius.



Obr. 10. Tovačov. Fragment samostříllové spony s vysokým zachycovačem.

Abb. 10. Tovačov. Fragment of crossbow brooch with high catch-place.

Minci popsal a určil J. Militký. Jedná se o stříbrný denár císaře Tiberia z let 14-37 (obr. 9). Průměr mince je 18,5 mm a její váha činí 3,49 g. Na aversu je ověncená hlava císaře Tiberia s nápisem TI CAESAR DIVI-AVG F AVGVSTVS. Revers zdobí sedící ženská postava držící žezlo a ratolest, pod trůnem je jedna linie. Revers nese nápis PONTIF-MAXIM. Mince nese stopy oběhu, především okraje a revers jsou otřelé.

Miroslav Daňhel

Resumé

Rymice (Bez. Kroměříž). „Výchony“. Römische Kaiserzeit. Einzelfund.

SENIČKA (OKR. OLOMOUC)

„Na Záhumení“. Starší-mladší doba římská. Sídliště. Povrchový sběr.

Lokalizace: plocha mezi body: X = 1 115 114; Y = 560 930; X = 1 115 569; Y = 561 005; X = 1 115 693; Y = 560 428; X = 1 115 251; Y = 560 362 (S-JTSK).

Během jarních měsíců roku 2010 byla metodou povrchového sběru prováděna archeologická prospekce v trati „Na Záhumení“, na již známé polykulturní lokalitě (viz též kapitola Neolit, Doba železná, Středověk a novověk). Z množství nalezené keramiky byly dvě výdutě datovatelné do období starší doby římské. Další keramika, cca pět zlomků výdutí i okrajů, je datovatelná do období mladší až pozdní doby římské.

Za laskavou konzultaci děkuji paní Mgr. Pavlíně Kalábkové, Ph.D.

Resumé

Senička (Bez. Olomouc). „Na Záhumení“. Ältere und jüngere Römische Kaiserzeit. Siedlung. Oberflächensammlung.

TOVAČOV (OKR. PŘEROV)

„U Kamenného kříže“. Doba římská. Ojedinelý nále. Povrchová prospekce.

V jarních měsících 2009 byla na katastru obce Tovačov realizována preventivní prospekce za pomoci detektoru kovů (G Maxx II). Pracovníkům Muzea Komenského v Přerově se jejím prostřednictvím podařilo zajistit fragment bronzové samostříllové spony dvojdielné konstrukce s vysokým zachycovačem (obr. 10). Nálezová poloha je situována na samotné hranici katastrálních území obcí Tovačov a Věrovany v nadmořské výšce 204 m. Souřadnice místa nálezů jsou: 49°26'49.36"N; 17°16'28.57"E (WGS-84). Lučík a patka spony jsou střešovitě hraněné. Přechod mezi lučíkem a patkou tvoří dva pravouhle hraněné čtvercové útvary. Patka je zdobena jedním žebrem. Na jejím konci je umístěn výrazný polokulovitý knoflík. Rozměry: délka 5,6 cm. Vinutí a jehla se nedochovaly. I když v Almgrenově typologii přesnou analogii ke spínadlu z Tovačova postrádáme, lze se přiklonit ke srovnání se sponami 1. série VII. Almgrenovy skupiny (Almgren 1923, Taf. IX: 201, 210). Z chronologického hlediska spadá nalezená spona samostříllové konstrukce s vysokým zachycovačem do období mladší doby římské.

V okolí místa nálezů nebyla nalezena žádná doprovodná keramika, která by chronologicky korespondovala s nalezeným předmětem. Přesto se jedná o důležitý doklad blíže nespecifikovatelných aktivit v mladší době římské v západní části přerovského regionu. Vzhledem ke skutečnosti, že se lokalita nachází v prostoru prusko-rakouského bojiště u Tovačova z roku 1866, které je již po dlouhá léta středem pozornosti osob provádějících neoprávněně detektorovou prospekci, lze předpokládat, že se v případě římské spony nejedná o první nález z tohoto časového horizontu.

Příspěvek vznikl za podpory projektu „Moravsko-slezská škola archeologických doktorandských studií II“ GAČR 404-09-H020.

Zdeněk Schenk

Literatura

Almgren, O. 1923: Studien über nordeuropäische Fibelformen der ersten nachchristlichen Jahrhunderte mit Berücksichtigung der provinzial-römischen und südrussischen Formen. Mannus-Bibliothek Nr. 32. Leipzig.

Resumé

Tovačov (Dist. Přerov), „U Kamenného kříže“. Roman period. Surface research. An isolated fragment of crossbow brooch with high catch – place was found thanks to the surface research in western part of Přerov district.