

ARCHEOLOGICKÝ ÚSTAV AKADEMIE VĚD ČESKÉ REPUBLIKY V BRNĚ

PŘEHLED VÝZKUMŮ

52-1



Brno 2011

PŘEHLED VÝZKUMŮ

Recenzovaný časopis
Peer-reviewed journal

Ročník 52
Volume 52

Číslo 1
Issue 1

Předseda redakční rady
Head of editorial board

Pavel Kouřil

Redakční rada
Editorial Board

Herwig Friesinger, Václav Furmánek, Janusz K. Kozłowski,
Alexander Rutt kay, Jiří A. Svoboda, Jaroslav Tejral, Ladislav Veliačik

Odpovědný redaktor
Editor in chief

Petr Škrdla

Výkonná redakce
Assistant Editors

Jiří Juchelka, Soňa Klanicová, Olga Lečbychová, Marián Mazuch,
Ladislav Nejman, Rudolf Procházka, Stanislav Stuchlík, Lubomír Šebela

Technická redakce, sazba
Technical Editors, typography

Pavel Jansa

Software
Software

Spencer Kimball, Peter Mattis, GIMP Development Team 2008: GNU
Image Manipulation Program, 2.6.1
GRASS Development Team 2008: Geographic Resources Analysis
Support System, 6.3.0
Kolektiv autorů 2008: Inkscape, 0.46
Kolektiv autorů 2005: L^AT_EX 2_ε

Fotografie na obálce
Adresa redakce
Adress

Skleněné korále z pohřebiště v Příboře. Viz obr. 18 na s. 90

Archeologický ústav AV ČR, Brno, v. v. i.
Královopolská 147
612 00 Brno
IČ: 68081758
E-mail: pv@iabrno.cz
Internet: <http://www.iabrno.cz>

Tisk
Print

Azu design s.r.o.
Bayerova 805/40
602 00 Brno

ISSN 1211-7250

MK ČR E 18648

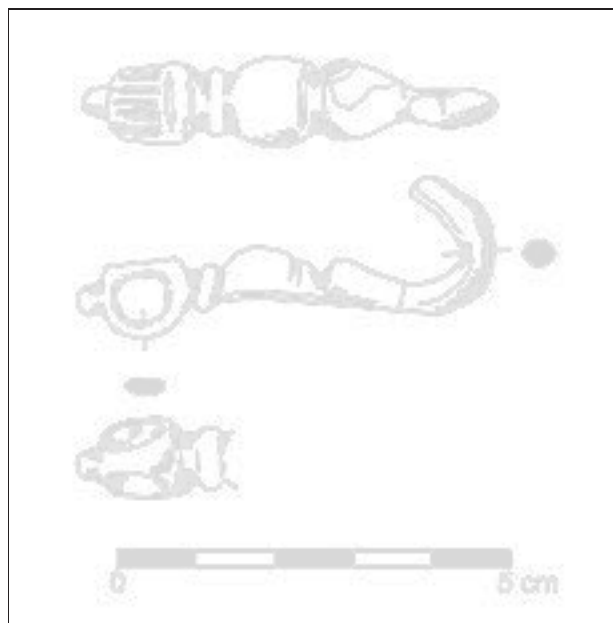
Vychází dvakrát ročně

Vydáno v Brně roku 2011

Náklad 450 kusů

Časopis je na seznamu neimpaktovaných recenzovaných periodik vydávaných v ČR.

Copyright ©2011 Archeologický ústav AV ČR, Brno, v. v. i. and the authors.



Obr. 8. Prostějov. Bronzová pásová zápona.
Abb. 8. Prostějov. Die bronzene Gürtelschließe.

Výše prezentovaný nález indikuje dosud neregistrovanou lokalitu doby laténské (cf. např. Čižmářová 2004, 285–286).

1. Bohatě plasticky členěná a rytím zdobená bronzová pásová zápona ženského kovového opasku doby laténské (LTB-C1). Povrch pokrytý ušlechtilou patinou. Délka 53 mm. Muzeum Prostějovska v Prostějově, inv. č. 244278 (obr. 8).

Pavel Fojtík, Miroslav Popelka

Literatura

Čižmářová, J. 2004: *Encyklopedie Keltů na Moravě a ve Slezsku*. Praha.

Šmíd, M. 1989: Sídliště lidu s moravskou malovanou keramikou v Prostějově. *Zpravodaj Muzea Prostějovska v Prostějově* 1/89, 16–29, Prostějov.

Šmíd, M. 1991: Nové nálezy kultury s moravskou malovanou keramikou na Prostějovsku. *Archeologické rozhledy* 43, 185–205, Praha.

Venclová, N. 2008 (ed.): *Archeologie pravěkých Čech/7. Doba laténská*. Praha.

Resumé

Prostějov (Bez. Prostějov). Flur „Za Kovárnou“. Latènezeit. Einzelfund. Oberflächensammlung.

PŘÍKAZY (OKR. OLOMOUC)

„Pižmáky“. Doba laténská. Sídliště. Povrchový sběr. Lokalizace: plocha mezi body: X = 1 115 033; Y = 553 955; X = 1 115 062; Y = 553 980; X = 1 115 282; Y = 553 749; X = 1 115 189; Y = 553 611; X = 1 114 866; Y = 553 534; X = 1 114 895; Y = 553 709; X = 1 115 099; Y = 553 812 (S-JTSK).

Během archeologické prospekce, prováděné metodou povrchového sběru, byla na polykulturním sídlišti (viz též

kapitoly Doba bronzová, Středověk a novověk) nově zjištěna přítomnost laténské keramiky stupně LT B a LT C, včetně několika typických okrajů nádob. Bylo nalezeno celkem 11 zlomků této keramiky. Dále bylo nalezeno cca 0,6 kg železářské strusky, avšak tato může náležet i do období raného či vrcholného středověku. Lokalita je známa již od konce 60. let 20. století (Peška 1998, 47–60).

„Pod Dědinou“. Platěnická kultura - KLPP, doba laténská. Sídliště. Povrchový sběr.

Lokalizace: plocha mezi body: X = 1 113 607; Y = 554 009; X = 1 113 713; Y = 554 112; X = 1 113 893; Y = 553 885; X = 1 113 787; Y = 553 757 (S-JTSK).

Během archeologické prospekce, prováděné metodou povrchového sběru, byla na polykulturním sídlišti (viz též kapitola Středověk a novověk) zjištěna přítomnost keramiky slezskoplatěnické fáze KLPP. Bylo nalezeno osm kusů různých zlomků této keramiky, včetně okrajů. Dále byl nalezen jeden zlomek masivní výdutí z nádoby vyrobené z tuhy. Nese typické znaky, které jej umožňují datovat do období latěnu. Lokalita, která se nachází na hranicích katastrů obcí Příkazy a Náklo, patrně nebyla ještě známa. Na její existenci jsem byl upozorněn panem Pavlem Faltýnkem z Loštic.

Za laskavou konzultaci děkuji paní Mgr. Pavlíně Kalábkové, Ph.D.

Karel Faltýnek

Literatura

Peška, J. 1998: Archeologické nálezy a lokality na katastru obce Příkazy. *Střední Morava* 7, 47–60.

Resumé

Příkazy (Bez. Olomouc), Flur „Pižmáky“ - Latènezeit. Siedlung. Oberflächensammlung. Flur „Pod Dědinou“ – Platěnice Phase der Lausitzer Urnenfelderkultur, Latènezeit. Siedlung. Oberflächensammlung.

RAJHRAD (OKR. BRNO-VENKOV)

„Habřina“, parc. č. 1932/1. Doba halštatská (horákovská kultura), doba laténská. Nálezy v sekundárním uložení. Záchranný výzkum.

V květnu a červnu roku 2010 uskutečnili pracovníci ÚAPP Brno, v.v.i., záchranný archeologický výzkum v trati „Habřina“ v souvislosti s budováním vodní plochy a mokřadu. Uvedená trať, v níž byly povrchovými sběry v 50. a 60. letech 20. století získány zlomky keramických nádob z doby laténské a římské (Čižmářová 2004, 295–296; Peškař 1964, 190–191; 1965), se nachází v severovýchodním výběžku katastru Rajhradu. Její hranice tvoří na západě zregulovaný tok Ivanovického potoka, na severovýchodě úpatí návrší Stráně (kóta 213,3 m.n.m.) a na jihovýchodě a jihu polní cesty, vycházející ze severního konce ulice Trávníky v sousední obci Rajhradice. Předmětná stavba, jež spočívala ve vybudování vzdouvacího objektu v Ivanovickém potoce, vodní plochy s mokřadem a obnově odvodňovacího příkopu s výústním zařízením do Ivanovického potoka, zasáhla zejména východní polovinu

střední části uvedeného území (parcela č. 1932/1). Lokalita leží v nadmořské výšce okolo 187 m, v rovinném inundačním terénu na levém břehu spodního úseku Ivanovického potoka, těsně před jeho soutokem s řekou Svratkou. Přesná poloha celého dotčeného prostoru je na ZM ČR 1:10 000 list 24-34-15 určena krajními body o souřadnicích 188:29, 227:24, 229:37, 225:56 a 200:60 mm od západní:jižní sekční čáry.

V době zahájení záchranného výzkumu byla již z celého pozemku odstraněna pomocí strojní mechanizace orní vrstva a zhruba ze dvou třetin vyhloubena jáma pro budoucí vodní plochu. V jižní polovině staveniště byly na odkryté ploše nalezeny ojedinělé zlomky pravěkých a novověkých keramických nádob, další soudobé střepy pak byly zaznamenány také na hromadách vytěžené zeminy, která byla rozhrnována v západním sousedství stavby, a především ve vrstvách na severovýchodním a jihozápadním profilu jámy. V ponechané jihozápadní třetině plánované vodní plochy bylo proto přistoupeno k sondování, jež mělo objasnit celou situaci. Ve všech sondách byly zjištěny kulturní vrstvy, které vedle chronologicky neprůkazných zlomků mazanice a zvířecích kostí obsahovaly jednak střepy keramických nádob z doby halštatské, laténské a římské, popřípadě obecně ze zemědělského pravěku, jednak novověké předměty (fragменты keramických, vzácně i skleněných nádob a zejména cihel). Na základě uvedené skutečnosti a také způsobu uložení i charakteru jednotlivých vrstev bylo vyvozeno, že se nejedná o pozůstatky předpokládaného pravěkého osídlení, ale o navážky novověkého stáří, v nichž pravěký materiál představuje pouze intruzi. Tuto interpretaci upřesňuje příslušný mapový list I. vojenského (josefského) mapování z let 1764–1783, který přímo ve zkoumaném místě dokládá existenci rybníka. K jeho zrušení a zavezení potom muselo dojít někdy před rokem 1825, neboť na Císařském povinném otisku stabilního katastru již chybí.

Michal Přichystal

Literatura

Čižmářová, J. 2004: *Encyklopedie Keltů na Moravě a ve Slezsku*. Praha.

Peškař, I. 1964: Pohřebiště z doby římské u Rebešovic. *Archeologické rozhledy* 16/1, 180–191.

Peškař, I. 1965: Sídliště z doby římské u Rajhradic. *Přehled výzkumů* 1964, 52.

Resumé

Rajhrad (Bez. Brno-venkov). Bei der Rettungsgrabung in Flur „Habřina“ wurden die neuzeitliche Schichten mit der Intrusion der hallstattzeitlichen und latènezeitlichen Scherben entdeckt.

RATAJE (K. Ú. POPOVICE, OKR. KROMĚŘÍŽ)

„Podkružníky“. Doba laténská. Sídliště. Povrchový sběr.

Při průzkumu terénu v okolí obce byly v poloze „Podkružníky“ (ZM ČR 1:10 000 24-42-15 v okolí bodu

200/395 od Z/J s.č.) sebrány zlomky keramiky z doby laténské.

Ivan Čižmář

Resumé

Rataje (Kat. Popovice, Bez. Kroměříž). Latènezeit. Siedlung. Oberflächensammlung.

ROUSÍNOV (OKR. VYŠKOV)

Ul. Louky. Doba laténská. Sídliště. Záchranný výzkum.

Lokalita se nachází v centru Rousínova v ulici Louky, poblíž Domu chráněného bydlení. Na ZM ČR 1: 10 000, 24-41-24, leží v okruhu kolem bodu 150 mm od Z s.č. a 60 mm od J s.č. Stavební plocha leží u soutoku Víto-vického potoka a Rakovce, v nadmořské výšce 234 m. Jde o inundaci, naplaveniny dosahovaly výšky až 200 cm. Podloží nebylo na ploše dosaženo. V jihovýchodní části stavební jámy rychle nastupovala spodní voda. Lokalita nebyla dosud archeologicky zkoumána. V blízkosti (na ploše dnešního autobusového nádraží) bylo v roce 2009 Muzeem Vyškova prozkoumáno polykulturní sídliště. Záchranný výzkum byl proveden pouze v profilech stavební jámy. Důvodem bylo odtěžení celého prostoru ještě před příchodem archeologa. V místech severovýchodních komunikací (parcela 812/2) byla na severozápadním profilu zachycena jáma z mladší doby železné.

Blanka Mikulková

Resumé

Rousínov (Bez. Vyškov). Louky Str. Latènezeit. Siedlung. Rettungsgrabung.

SENIČKA (OKR. OLMOUC)

„Na Záhumení“. Doba laténská. Sídliště. Povrchový sběr.

Lokalizace: plocha mezi body: X = 1 115 114; Y = 560 930; X = 1 115 569; Y = 561 005; X = 1 115 693; Y = 560 428; X = 1 115 251; Y = 560 362 (S-JTSK).

Během jarních měsíců roku 2010 byla metodou povrchového sběru prováděna archeologická prospekce v trati „Na Záhumení“, na již známé polykulturní lokalitě (viz též kapitola Neolit, Doba římská a stěhování národů, Středověk a novověk). Z množství nalezené keramiky bylo 20 zlomků, a to i včetně typických okrajů nádob, datovatelných do období latěnu, a to jeho stupňů LT B, LT C.

Za laskavou konzultaci děkuji paní Mgr. Pavlíně Kalábkové, Ph.D.

Karel Faltýnek

Resumé

Senička (Bez. Olomouc). Latènezeit. Siedlung. Oberflächensammlung.