

ARCHEOLOGICKÝ ÚSTAV AKADEMIE VĚD ČESKÉ REPUBLIKY V BRNĚ

# PŘEHLED VÝZKUMŮ

52-1



Brno 2011

# PŘEHLED VÝZKUMŮ

Recenzovaný časopis  
*Peer-reviewed journal*

Ročník 52  
*Volume 52*

Číslo 1  
*Issue 1*

**Předseda redakční rady**  
**Head of editorial board**

Pavel Kouřil

**Redakční rada**  
**Editorial Board**

Herwig Friesinger, Václav Furmánek, Janusz K. Kozłowski,  
Alexander Rutt kay, Jiří A. Svoboda, Jaroslav Tejral, Ladislav Veliačik

**Odpovědný redaktor**  
**Editor in chief**

Petr Škrdla

**Výkonná redakce**  
**Assistant Editors**

Jiří Juchelka, Soňa Klanicová, Olga Lečbychová, Marián Mazuch,  
Ladislav Nejman, Rudolf Procházka, Stanislav Stuchlík, Lubomír Šebela

**Technická redakce, sazba**  
**Technical Editors, typography**

Pavel Jansa

**Software**  
**Software**

Spencer Kimball, Peter Mattis, GIMP Development Team 2008: GNU  
Image Manipulation Program, 2.6.1  
GRASS Development Team 2008: Geographic Resources Analysis  
Support System, 6.3.0  
Kolektiv autorů 2008: Inkscape, 0.46  
Kolektiv autorů 2005: L<sup>A</sup>T<sub>E</sub>X 2<sub>ε</sub>

**Fotografie na obálce**  
**Adresa redakce**  
**Adress**

Skleněné korále z pohřebiště v Příboře. Viz obr. 18 na s. 90

Archeologický ústav AV ČR, Brno, v. v. i.  
Královopolská 147  
612 00 Brno  
IČ: 68081758  
E-mail: pv@iabrno.cz  
Internet: <http://www.iabrno.cz>

**Tisk**  
**Print**

Azu design s.r.o.  
Bayerova 805/40  
602 00 Brno

ISSN 1211-7250

MK ČR E 18648

Vychází dvakrát ročně

Vydáno v Brně roku 2011

Náklad 450 kusů

Časopis je na seznamu neimpaktovaných recenzovaných periodik vydávaných v ČR.

Copyright ©2011 Archeologický ústav AV ČR, Brno, v. v. i. and the authors.



**Obr. 18.** Vícov, okr. Prostějov, „Díly pod dědinou“. Ukázka prozkoumaných sídlištních objektů lužické kultury.  
**Abb. 18.** Vícov, bez. Prostějov, Díly pod dědinou. Detail der Vorratsgrube.

**Gottwald, A. 1906:** Sídliště neolithická a nálezy kamených nástrojů na Prostějovsku, *Časopis Moravského musea zemského* VI, 41–61.

**Všetička, J. 1937:** Archeologické nálezy na Plumlovsku. *Časopis Vlasteneckého spolku musejního v Olomouci* 50, 191–195.

### Resumé

Vícov (Bez. Prostějov). Flur „Díly pod dědinou“. Mitteldonauländische Hügelgräberkultur, Lausitzer Urnenfelderkultur. Siedlung. Rettungsgrabung.

### VYŠKOV (OKR. VYŠKOV)

„Nouzka“. Mladší doba bronzová – kultura velatická. Sídliště. Záchraný výzkum.

V průmyslové zóně NOUZKA II pokračovala výstavba novým závodem firmy SMC. Lokalita se nachází u jižního okraje Vyškova a na ZM ČR 24-41-15 je vymezena body: A: 420 mm od Z s.č., 51 mm od J s.č.; B: 437 mm od Z s.č., 67 mm od J s.č.; C: 445 mm od Z s.č., 51 mm od J s.č.; D: 430 mm od Z s.č., 41 mm od J s.č. Zkoumaná plocha se nachází na levém břehu Lulečského potoka, který v těchto místech teče souběžně s Rostěnickým potokem, 150 m jižně leží rybník Kačenec. Výzkum jsme provedli na ploše 50 000 m<sup>2</sup>. Jednalo se o velmi řídko osídlenou lokalitu.

Po provedení hrubé skrývky ornice jsme zjistili, že na zkoumané ploše bylo porušeno 11 archeologických objektů. Z části se jednalo o sídlištní, zásobní a odpadní jámy různé velikosti, ve dvou případech šlo o rozsáhlé stavební jámy. V jedné ze zásobnic byla uložena lidská kostra. Pohřbenou byla patrně žena. Ležela v mírně skrčené poloze na pravém boku s hlavou k jihozápadu. Na levém kolenu měla kostěnou tyčinku, jediný milodar v hrobě. Závěrem lze říci, že jsme prozkoumali patrně západní okraj velatického sídliště, přičemž východní okraj tvořily objekty nalezené v roce 2008 na ploše stavby centra RAMI.

Blanka Mikulková

### Resumé

Vyškov (Bez. Vyškov). „Nouzka“. Jüngere Bronzezeit. Siedlung. Rettungsgrabung.

### ZÁBŘEH (OKR. ŠUMPERK)

Ul. Květinová, p.č. 4261/33. Doba bronzová. KLPP. Sídliště. Záchraný výzkum.

V průběhu června až srpna r. 2010 probíhal na severovýchodním okraji města Zábřeh plošný archeologický výzkum při stavbě komunikace a inženýrských sítí. Byla zjištěna přítomnost archeologických památek z období mladší až pozdní doby bronzové (1250 – 750 př. Kr.) s přesahem do starší doby železné. Jednalo se o sídliště kultury lužických popelnicových polí.

Po skrývce orníční vrstvy, v 10m širokém a přibližně 100m dlouhém pásu stavební plochy, se na mnohých místech jasně rýsovaly zahloubené relikty objektů. Jejich počet se po důkladném začistění rozrostl na více než 300 objektů. V převážné většině se jednalo o kulové jámy (pozůstatky nadzemních stavebních konstrukcí – domy, přístřešky) a v menší míře o zatím účelově neidentifikované zahloubené objekty. Sídliště dále pokračuje také severovýchodním a jihozápadním směrem, tudíž se nachází na budoucích stavebních parcelách rodinných domů. Výzkum není prozatím zpracován. Bližší informace budou poskytnuty v příštím roce.

Extravilán. Doba bronzová, KLPP. Sídliště. Záchraný výzkum.

V průběhu června až srpna r. 2010 probíhal na severovýchodním okraji města Zábřeh plošný archeologický výzkum při stavbě komunikace a inženýrských sítí. Byla zjištěna přítomnost archeologických památek z období mladší až pozdní doby bronzové (1250 – 750 př. Kr.) s přesahem do starší doby železné. Jednalo se o sídliště kultury lužických popelnicových polí – lužické a slezko-plátenické fáze.

Po skrývce orníční vrstvy, v 10 m širokém a přibližně 100 m dlouhém pásu stavební plochy, se na mnohých místech jasně črtaly zahloubené relikty objektů. Jejich počet se po důkladném začistění rozrostl na více než 300

objektů. V převážné většině se jednalo o kůlové jámy (pozůstatky nadzemních stavebních konstrukcí – domy, přístřešky) a v menší míře o zatím účelově neidentifikované zahloubené objekty lužické kultury (lužická fáze). Do tzv. slezsko-platěnické fáze patří nálezy pece s četnými zlomky keramických střepů a také žárový hrob s pozůstatky spáleného těla v keramické nádobě. Sídliště dále pokračuje také severovýchodním a jihozápadním směrem, tudíž se nachází na budoucích stavebních parcelách rodinných domů. Výzkum není prozatím zpracován. Bližší informace budou poskytnuty v příštím roce.

*Miroslava Plaštiaková*

## Resumé

Zábřeh (Bez. Šumperk), Květinová Str., Parz. N. 4261/33. Bronzezeit. Lausitzer Kultur. Siedlung. Rettungsgrabung.

Zábřeh (Bez. Šumperk), Extravillan. Bronzezeit. Lausitzer Kultur. Siedlung. Rettungsgrabung.

## ZLÍN (K. Ú. PŘÍLUKY, OKR. KROMĚŘÍŽ)

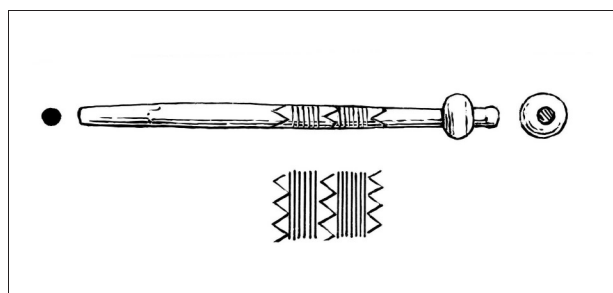
**Intravilán obce. KLPP. Kulturní vrstva/sídliště. Záchranný výzkum.**

Při výstavbě parkovacího domu (polohu lze určit na ZM ČR 1:10 000 25-32-21 v okolí bodu 270/353 od Z/J s. č.) byla zachycena a prokopána kulturní vrstva obsahující četné keramické zlomky datované do období lužických popelnicových polí. V kulturní vrstvě bylo rozpoznáno několik menších zahloubených objektů a otopných zařízení. Zajímavý je nálezy bronzové jehlice s vázičkovitou hlavicí (obr. 19).

*Ivan Čížmář*

## Resumé

Zlín-Příluky (Bez. Kroměříž). Innenbereich. Lausitzer Urnenfelder Kultur. Kulturschicht/Siedlung. Rettungsgrabung.



**Obr. 19.** Zlín-Příluky. Bronzová jehlice. Délka 5,5 cm.

**Abb. 19.** Zlín-Příluky. Bronzenadel. Länge 5,5 cm.