

ARCHEOLOGICKÝ ÚSTAV AKADEMIE VĚD ČESKÉ REPUBLIKY V BRNĚ

# PŘEHLED VÝZKUMŮ

52-1



Brno 2011

# PŘEHLED VÝZKUMŮ

Recenzovaný časopis  
*Peer-reviewed journal*

Ročník 52  
*Volume 52*

Číslo 1  
*Issue 1*

**Předseda redakční rady**  
**Head of editorial board**

Pavel Kouřil

**Redakční rada**  
**Editorial Board**

Herwig Friesinger, Václav Furmánek, Janusz K. Kozłowski,  
Alexander Ruttikay, Jiří A. Svoboda, Jaroslav Tejral, Ladislav Veliačik

**Odpovědný redaktor**  
**Editor in chief**

Petr Škrdla

**Výkonná redakce**  
**Assistant Editors**

Jiří Juchelka, Soňa Klanicová, Olga Lečbychová, Marián Mazuch,  
Ladislav Nejman, Rudolf Procházka, Stanislav Stuchlík, Lubomír Šebela

**Technická redakce, sazba**  
**Technical Editors, typography**

Pavel Jansa

**Software**  
**Software**

Spencer Kimball, Peter Mattis, GIMP Development Team 2008: GNU  
Image Manipulation Program, 2.6.1  
GRASS Development Team 2008: Geographic Resources Analysis  
Support System, 6.3.0  
Kolektiv autorů 2008: Inkscape, 0.46  
Kolektiv autorů 2005: L<sup>A</sup>T<sub>E</sub>X 2<sub>ε</sub>

**Fotografie na obálce**  
**Adresa redakce**  
**Adress**

Skleněné korále z pohřebiště v Příboře. Viz obr. 18 na s. 90

Archeologický ústav AV ČR, Brno, v. v. i.  
Královopolská 147  
612 00 Brno  
IČ: 68081758  
E-mail: pv@iabrno.cz  
Internet: <http://www.iabrno.cz>

**Tisk**  
**Print**

Azu design s.r.o.  
Bayerova 805/40  
602 00 Brno

ISSN 1211-7250

MK ČR E 18648

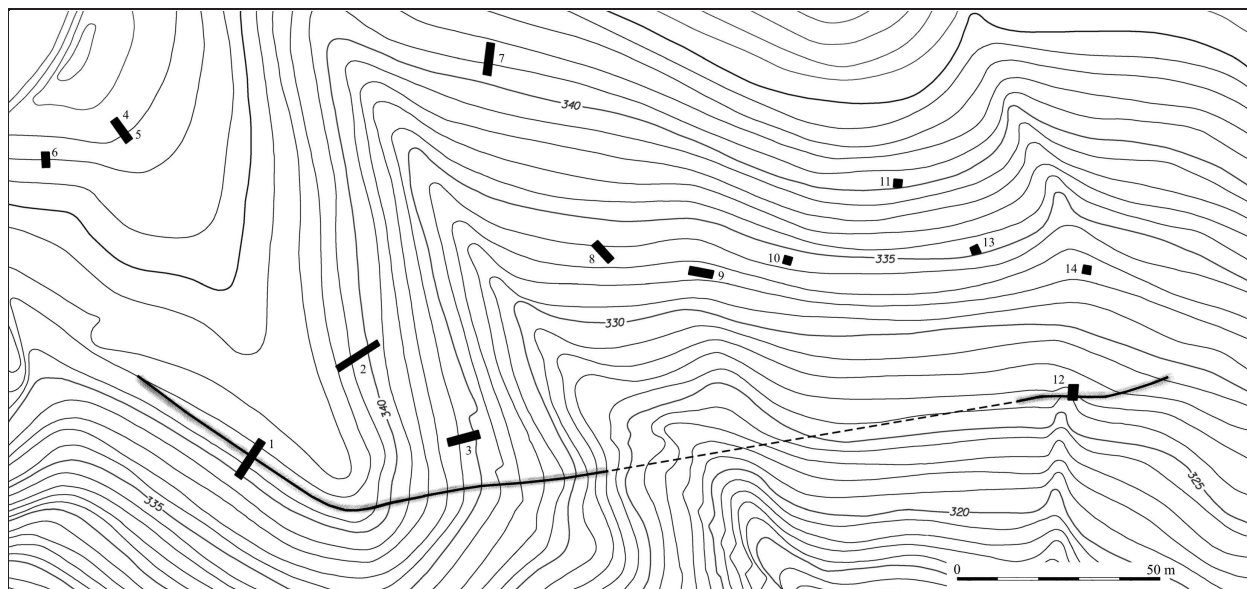
Vychází dvakrát ročně

Vydáno v Brně roku 2011

Náklad 450 kusů

Časopis je na seznamu neimpaktovaných recenzovaných periodik vydávaných v ČR.

Copyright ©2011 Archeologický ústav AV ČR, Brno, v. v. i. and the authors.



**Obr. 8.** Olbramovice „Leskoun“. Výřez z plánu jižního předpolí lomu, vyznačen hrubě zaměřený relikt opevnění a poloha sond 1–4.

**Abb. 8.** Ausschnitt aus der Karte – Vorfeld des Steinbruches mit Befestigung und Lage der Schnitten 1–14.

V souvislosti s prováděním plánovaného projektu obnovy podlah v lodi kostela sv. Máří Magdalény v Němčicích nad Hanou se v srpnu a září 2010 uskutečnil záchranný archeologický výzkum. Sledovaný prostor se nachází na Komenského náměstí (parc. č. 82) v jižní části historického jádra města v nadmořské výšce 202 m. (podrobněji o výzkumu kap. Středověk a novověk)

V interiéru kostela, u jižní boční kaple, byla sondou S3 odkryta středověká a pravěká kulturní vrstva, dokládající osídlení prostou lidem kultury lužických popelnicových polí. Jednalo se o černošedou tuhou plastickou hlínu (s. j. 109), jejíž povrch se nacházel v hloubce 0,65 cm pod dlažbou kostela. Ve svrchní části obsahovala keramiku datovanou do 13. století, ve spodní (-0,8 m) pak materiál pravěkého stáří, pravděpodobně z období kultury lužických popelnicových polí.

*Václav Kolařík, David Merta, Blanka Veselá*

## Resumé

Němčice nad Hanou (Bez. Prostějov), Komensky-Platz, Maria-Magdalena Kirche. Lausitzer Urnenfelderkultur (?). Siedlung (?). Rettungsgrabung.

## OLBRAMOVICE (OKR. ZNOJMO)

**„Leskoun“. Mladší a pozdní doba bronzová. Opevněné výšinné sídliště. Zjišťovací výzkum.**

Zjišťovací archeologický výzkum v dobývacím prostoru lomu Leskoun proběhl na základě požadavku MK ČR za financování investorem – Českomoravský šterk, a. s., jemuž lze vyjádřit poděkování za plnou součinnost a vstřícnost při praktické realizaci. První fáze výzkumu, zahrnující sondáže, proběhla na jižním okraji dobývacího prostoru lomu, kde byly v předchozím roce identifikovány

relikty pravěké fortifikace. Cílem bylo ověřit tuto skutečnost a dále případnou přítomnost intaktních archeologických situací (zbytky vnitřního osídlení hradiště). V rámci druhé fáze bude na jaře 2011 provedeno zaměření všech dochovaných relikvů opevnění i dalších geomorfologických prvků reliéfu se zvláštním zřetelem k možným pozůstatkům antropogenní činnosti.

Po prosvětlení husté náletové vegetace byl v terénu identifikován dobře patrný zbytek fortifikace v délce 270 m se dvěma přerušeními, probíhající od severozápadu s jedním lomením k východu (obr. 9). Západní část je dobře dochována, situace byla ověřena sondou 1. Zjištěna byla fortifikace s prakticky kompletně rozvalenou kamennou plentou a vnitřním násypem se strukturou odpovídající běžným sídlištním objektům doby bronzové. Z destruktivních souvrství, stejně jako z tělesa opevnění, pochází množství keramiky, datované do velatické a podolské fáze kultury středodunajských popelnicových polí, a to včetně kompletních nádob. Průběh opevnění v západní části je v terénu hůře patrný a vzhledem k naprosté nepřehlednosti podrostu se nepodařilo identifikovat jeho další pokračování; situace zde byla ověřena sondou 12, situovanou do přerušení. Přítomnost kamenných substrukcí a charakteristického souvrství s početnou keramikou je analogická situaci v sondě 1, i zde jde tedy o relikt fortifikace.

Ve vnitřní ploše za opevněním bylo založeno celkem 12 sond malého rozsahu, rozptýlených po širším prostoru (obr. 8). Byly zde zjištěny celkem tři typy situací. Ve dvou případech byl terén spolehlivě zničen až na úroveň skalního podloží, a to patrně starší skrývkou (sondy 6 a 7). V pěti případech byly pod povrchovým drnem identifikovány různě mocné vrstvy svahovin a zvětralin s prokazatelnou přítomností archeologických nálezů (sondy 3, 9, 10, 11, 14). V dalších pěti případech pak byly zjištěny neporušené archeologické situace *in situ* – sloupové jámy



**Obr. 9.** Olbramovice „Leskoun“. Pohled na řez valem – sonda 1.

**Abb. 9.** Olbramovice „Leskoun“. Schnitt durch die Befestigung.

zahloubené do podloží (sondy 2, 4, 5, 8, 13), případně terasové úpravy související s vnitřní zástavbou hradiště (sonda 2); tyto situace byly většinou doprovázeny zbytky kulturních vrstev (sondy 2, 4, 5, 8).

Závěry výzkumu v roce 2010 byly prezentovány v rámci odborné archeologické komise, provedené na lokalitě dne 30. 9. 2010. Na základě provedené sondáže lze konstatovat, že v rámci dobývacího prostoru lomu je dosud proti předpokladům při jižním okraji dochována část původního hradiště, a to včetně vnějšího obvodového opevnění. Jeho vnitřní plocha je částečně narušena terénními pracemi, z větší části je ovšem velmi dobře dochována, a to včetně intaktních archeologických situací a povrchových antropogenních reliktní, především sídelních teras. Bližší rozsah narušených prostor by při absenci přesné geodetické dokumentace starých skrývek v předpolí lomu bylo možné stanovit patrně pouze rozsáhlou a podrobnou sondáží. Její provedení je za současného stavu komplikováno nepřehledným terénem a především hustou vegetací.

*David Parma*

## Resumé

Olbramovice (Bez. Znojmo). „Leskoun“. Befestigte Höhensiedlung. Versuchsgrabung. Neue Ausgrabungen haben geprüft, daß im Vorfeld des Steinbruches noch ein Teil der urnenfelderzeitlichen Befestigung erhalten ist.

## OLOMOUC (K. Ú. HEJČÍN, OKR. OLOMOUC)

**Mrštíkovo náměstí 34. Parc. č. 57. Doba bronzová. Sídliště. Záchraný výzkum. Nálezy byly uloženy v Národním památkovém ústavu, územním odborném pracovišti v Olomouci (dočasně).**

Lokalizace: plocha mezi body Y=547 644,72; X=1 120 186,77, Y=547 642,51; X=1 120 186,77, Y=547 643,36; X=1 120 189,78, Y=547 645,65; X=1 120 187,60 (S-JTSK).

V termínu od 6. 4. do 7. 4. 2010 provedli pracovníci Národního památkového ústavu, územního odborného pracoviště v Olomouci záchraný archeologický výzkum na Mrštíkovo náměstí v Olomouci-Hejčíně. Výzkum (s označením čísla akce NPU008/10) byl vyvolán stavební akcí „Novostavba zeleninového sklípku při stávajícím rodinném domu“, byl proveden formou dohledu a dokumentace situací v souběhu se stavbou a omezil se na začistění a ovzorkování stěn výkopu.

Na lokalitě byl proveden výkop o délce 3 m, průměrné šířce 1,2 m a hloubce 1 m. Na profilech výkopu bylo zachyceno a zdokumentováno souvrství tvořené vrstvami novověkých dorovnávek terénu a pod nimi, cca 0,5 m pod současnou pochůzkou úrovní, se nalézaly vrstvy z doby bronzové. Dataci nálezů provedl Mgr. Pavel Šlézar. Vzhledem k tomu, že stavba nevyžadovala hlubší výkop, než výše zmíněný jeden metr, nebylo dosaženo intaktního geologického podloží.

Rozsahem nevelký výzkum prokázal antropogenní aktivity spojené s osídlením minimálně od doby bronzové a potvrdil informace o osídlování oblasti dnešního Mrštíkova náměstí, pramenící z poznatků z dřívějších výzkumů uskutečněných v blízkosti námi zkoumané lokality.

*Václav Tomka*

## Resumé

Olomouc (Kataster Hejčín, Bez. Olomouc). Mrštík Platz. Parz. Nr. 57. Bronzezeit. Neuzeit. Siedlung. Rettungsgrabung.

## OLOMOUC (K.Ú. NEMILANY, OKR. OLOMOUC)

**„Kožušanská ulice“. Věteřovská skupina, slezská fáze KLPP. Sídliště. Záchraný výzkum.**

Od července do října 2010 proběhla 1. etapa výzkumu na rekonstrukci ulice Kožušanská v délce 160 m. Na sídlišti bylo prozkoumáno v 65 sondách a čtvercích 186 objektů zahloubených v různých úrovních do kulturní vrstvy (mocné 0,4-2 m) s různě datovanými nálezy; viz kapitola Neolit, Eneolit, Doba železná, Doba římská, Středověk a novověk. Lokalita leží na východním svahu terasy nad údolní nivou řeky Moravy. Lokalitu s nadmořskou výškou 211 – 212 m lze identifikovat v mapě MZ 1:10 000, list 24-22-24, v souřadnicích Z s.č.: J s.č.: 360 mm : 208 mm, 362 mm : 192 mm.

Z lokality pochází horizont osídlení ze starší doby bronzové – věteřovská skupina. Do starší kulturní vrstvy jsou zahloubeny zásobní jámy trapézového řezu s bohatými nálezy. Svrchní část kulturní vrstvy obsahuje i keramické nálezy z pozdní doby bronzové.

*Marek Kalábek*

## Resumé

Olomouc (Kataster Nemilany, Bez. Olomouc). Kožušanská Str. Věteřov Gruppe u. Schlesische Phase der Lausitzer Urnenfelderkultur. Siedlung. Rettungsgrabung.