

ARCHEOLOGICKÝ ÚSTAV AKADEMIE VĚD ČESKÉ REPUBLIKY V BRNĚ

# PŘEHLED VÝZKUMŮ

52-1



Brno 2011

# PŘEHLED VÝZKUMŮ

Recenzovaný časopis  
*Peer-reviewed journal*

Ročník 52  
*Volume 52*

Číslo 1  
*Issue 1*

**Předseda redakční rady**  
**Head of editorial board**

Pavel Kouřil

**Redakční rada**  
**Editorial Board**

Herwig Friesinger, Václav Furmánek, Janusz K. Kozłowski,  
Alexander Ruttikay, Jiří A. Svoboda, Jaroslav Tejral, Ladislav Veliačik

**Odpovědný redaktor**  
**Editor in chief**

Petr Škrdla

**Výkonná redakce**  
**Assistant Editors**

Jiří Juchelka, Soňa Klanicová, Olga Lečbychová, Marián Mazuch,  
Ladislav Nejman, Rudolf Procházka, Stanislav Stuchlík, Lubomír Šebela

**Technická redakce, sazba**  
**Technical Editors, typography**

Pavel Jansa

**Software**  
**Software**

Spencer Kimball, Peter Mattis, GIMP Development Team 2008: GNU  
Image Manipulation Program, 2.6.1  
GRASS Development Team 2008: Geographic Resources Analysis  
Support System, 6.3.0  
Kolektiv autorů 2008: Inkscape, 0.46  
Kolektiv autorů 2005: L<sup>A</sup>T<sub>E</sub>X 2<sub>ε</sub>

**Fotografie na obálce**  
**Adresa redakce**  
**Adress**

Skleněné korále z pohřebiště v Příboře. Viz obr. 18 na s. 90

Archeologický ústav AV ČR, Brno, v. v. i.  
Královopolská 147  
612 00 Brno  
IČ: 68081758  
E-mail: pv@iabrno.cz  
Internet: <http://www.iabrno.cz>

**Tisk**  
**Print**

Azu design s.r.o.  
Bayerova 805/40  
602 00 Brno

ISSN 1211-7250

MK ČR E 18648

Vychází dvakrát ročně

Vydáno v Brně roku 2011

Náklad 450 kusů

Časopis je na seznamu neimpaktovaných recenzovaných periodik vydávaných v ČR.

Copyright ©2011 Archeologický ústav AV ČR, Brno, v. v. i. and the authors.

## MIKULČICE (OKR. HODONÍN)

**Intravilán obce, parc. č. 19. Doba laténská. Sídlištní vrstva. Záchranný výzkum.**

Během plošného záchranného archeologického výzkumu na parc. č. 19 v centru Mikulčic, vyvolaného stavbou rodinného domu manželů Svobodových, se v kulturních vrstvách, a coby intruze mladších kontextů, podařilo nalézt zlomky keramických nádob náležející laténskému období (srov. kap. Doba bronzová, Středověk a novověk). Laténskému sídelnímu horizontu polykulturní lokality lze nepřímo přiřadit i množství drobných fragmentů jantaru, dokládají možnou výrobní aktivitu v rámci sídliště.

*František Kostrouch*

### Resumé

Mikulčice (Bez. Hodonín). Intravilan der Gemeinde, Parz. Nr. 19. Latènezeit. Siedlungsschicht. Rettungsgrabung.

## MODRÁ (OKR. UHERSKÉ HRADIŠTĚ)

**„Hrubý díl“. Doba laténská (LT A). Sídliště. Záchranný výzkum.**

V dubnu roku 2010 byl při uložení kabelu nízkého napětí v prostoru polykulturního sídliště Modrá „Hrubý díl“ porušen objekt s časně laténskou keramikou (Obr. 5). Lokalita se nachází v areálu archeoskanzenu v obci Modrá, na ostrožně nad údolím Salašky a Modřanského potoku v nadmořské výšce 211 m.n.m., severovýchodně od křižovatky silnice Staré Město-Velehrad-Modrá. Porušený objekt se nacházel západně za obytnými srubovými stavbami, v západní výspě archeoskanzenu, jižně od okraje ochranného pásma NKP. Šířka výkopu byla 0,5 m a hloubka 1,2 m od současného terénu. Objekt mísoví-tého profilu byl zahluoben do sprašového podloží, délka objektu v místě porušení byla 6 m a mocnost výplně až 0,7 m.

V červenci téhož roku byl proveden plošný odkryv porušeného objektu. Plocha výzkumu byla odkrývána po jednotlivých vrstvách až na sprašové podloží. Výplň objektu byla prosívána a materiál tříděn po čtvercích o rozměrech 1×1 m. Odkrytý objekt byl nepravidelného kruhovitého tvaru o rozměrech 6×6 m, při severním a jižním okraji byly zachyceny dvě kúlové jamky. Výplň objektu byla tvořena černou humusovitou hlínou, na několika místech byly zachyceny shluky mladohradištního keramického materiálu představující mladší porušení objektu. Nálezový inventář byl tvořen velkým množstvím keramiky, reprezentované z velké části fragmenty misek s dovnitř zataženým okrajem, množstvím přeslenů, několika polotovary parohové industrie, železných strusek a jedním bronzovým náramkem. Odkryv objektu bude pokračovat v nadcházejícím roce 2011.

*Tomáš Chrástek*

### Resumé

Modrá (Bez. Uherské Hradiště). Latènezeit (LTA). Siedlung. Rettungsgrabung.



Obr. 5. Modrá. Půdorys laténskému objektu.

Abb. 5. Modrá. Grundriss des latènezeitlichen Objekts.

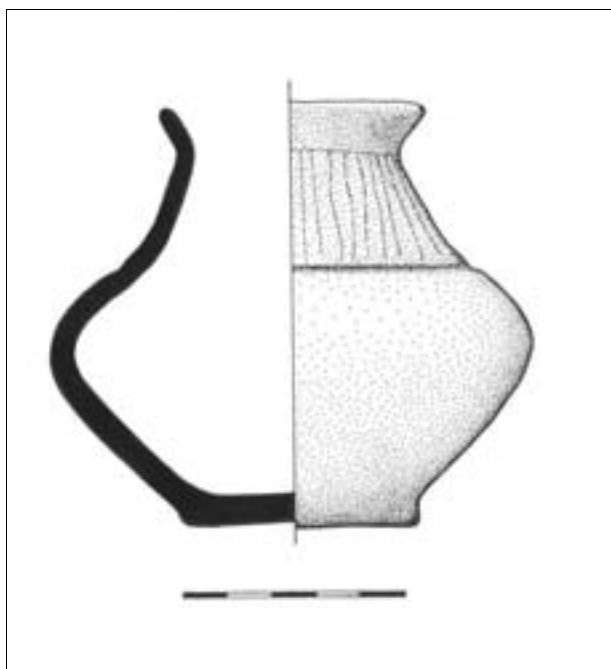
## MORAŠICE (OKR. ZNOJMO)

**Intravilán obce, rozhraní parc. č. 1261/15 a 1261/14. Horákovská kultura (HD). Sídlištní objekt. Záchranný výzkum. Uložení: Jihomoravské muzeum Znojmo.**

Místo nálezu se nachází v obci Morašice, která leží cca 20 km severovýchodně od Znojma. Nadmořská výška obce se pohybuje kolem 246 m, ne však výše jak 320,7 m. V terénu je patrné plynulé klesání od západu k východu. Na státní mapě Znojmo 1-1, 1:5000 je identifikováno těmito koordináty: 690 mm od západní sekční čáry (ZSČ) a 530 mm od jižní sekční čáry (JSČ).

Z katastru obce pochází řada archeologických nálezů. Z neolitu publikoval V. Podborský náhodný nález torza mísy na noze kultury s moravskou malovanou keramikou (Podborský 1970, obr. 13: 28). Z doby bronzové bylo objeveno únětické pohřebiště (Schirmeisen 1936, 15; Tihelka 1953, 229) a sídliště (Ondráček 1967, 37-38). Doba železnou reprezentuje nález keramických střepev horákovské kultury (uloženo v Městském muzeu v Moravském Krumlově), nález kostrového hrobu (Nekvasil 1967, 52-53, obr. 5, tab. 37-38) a v neposlední řadě objev mohyly (Říhový 1956, 13-18, obr. 4, 21-26). K nálezům horákovské kultury mohou dále připojit záchranný výzkum Jihomoravského muzea ve Znojmě z podzimu roku 2009.

Při výkopu na parcele 1261/14 a 1261/15 rozrušil pan E. Veis sídlištní objekt. Byli jsme přivoláni na místo, kde jsme provedli kontrolní čtvercovou sondu o délce strany 140 cm. Na první pohled bylo patrné, že se nacházíme na ploše s větší koncentrací objektů. V plošném odkryvu jsme však nepokračovali. Hloubka sondy dosahovala 80 cm pod povrch rostlého terénu a uvnitř jsme narazili na kúlovou jamku (průměr 28 cm). Z šedavé výplně se podařilo vyzvednout zlomky keramiky, celou amforu a hrudky mazanice. Ze střepevého materiálu se podařilo zrekonstruovat část mísy se zataženým okrajem, která uvnitř nese stopy tuhování. Zajímavějším nálezem se jeví amfora s vertikálním rytím jemných linií na hrdle (obr. 6). Podobnou výzdobu uvádí M. Golec z těšetického mikroregionu ve stupni HD1-HD2 (Golec 2003, 48).



**Obr. 6.** Morašice. Horákovská kultura. Amforka.  
**Abb. 6.** Morašice. Horákov Gruppe. Amphora.

Jak je tedy patrné, záchranný výzkum z katastru obce nepřinesl poprvé doklady osídlení z doby halštatské. K předchozím nálezům horákovské kultury můžeme připojit zdokumentovanou část objektu ze stupně HD, který je součástí nenarušeného sídliště.

*Alena Nejedlá*

### Literatura

- Golec M. 2003:** *Horákovská kultura v těšetickém mikroregionu. Těšetice-Kyjovice 6.* Brno: Filozofická fakulta MU.
- Nekvasil, J. 1968:** Hrob horákovské kultury z Morašic (okr. Znojmo), *Přehled výzkumů 1967*, 52–53, obr. 5, tab. 37–38.
- Ondráček, J. 1968:** Únětické sídliště v Morašicích (okr. Znojmo), *Přehled výzkumů 1967*, 37–38.
- Podborský, V. 1970:** Současný stav výzkumu kultury s moravskou malovanou keramikou. *Slovenská archeológia* 18/2, 235–278, obr. 13: 28.
- Říhovský, J. 1956:** Mohyla horákovské kultury v Morašicích na Moravě. *Archeologické rozhledy* 8, 13–18, obr. 4, 21–26.
- Schirmeisen, K. 1936:** Fundnachrichten aus Mähren. *Nachrichtenblatt für Deutsche Vorzeit* 12, 10–19.
- Tihelka, K. 1953:** Moravská únětická pohřebiště. *Práce archeologické* 44/2, 229–328, obr. 1–31.

### Resumé

Morašice (Bez. Znojmo), Katasterparcelle 1261/14-15. Horákov Gruppe, HD. Siedlung. Rettungsgrabung.

### OLOMOUC (K. Ú. NEMILANY, OKR. OLOMOUC)

**Ul. Kožušanská. Platěnická kultura, KLPP. Doba laténská. Sídliště. Záchranný výzkum.**

Od července do října 2010 proběhla 1. etapa výzkumu na rekonstrukci ulice Kožušanská v délce 160 m. Na sídlišti bylo prozkoumáno v 65 sondách a čtvercích 186 objektů zahloubených v různých úrovních do kulturní vrstvy (mocné 0,4–2 m) s různě datovanými nálezy; viz. kapitola Neolit, Eneolit, Doba bronzová, Doba římská, Středověk a novověk. Lokalita leží na východním svahu terasy nad údolní nivou řeky Moravy. Lokalitu s nadmořskou výškou 211–212 m lze identifikovat v mapě MZ 1:10 000, list 24-22-24, v souřadnicích Z s.č.:J s.č.: 360 mm:208 mm, 362 mm:192 mm.

Do svrchní části kulturní vrstvy byly zahloubeny zásobní jámy halštatské fáze osídlení. S tímto horizontem nejspíš souvisí i nález zlomku lidské lebky s dokladem trepanace. Z povrchu vrstvy pochází i několik zlomků datovaných do latěnu.

*Marek Kalábek*

### Resumé

Olomouc (Kat. Nemilany, Bez. Olomouc). Kožušanská Str. Platěnice Phase der Kultur der Lusitzer Urnenfelder. Siedlung. Rettungsgrabung.

### POLEŠOVICE (OKR. UHERSKÉ HRADIŠTĚ)

**„Nivy“. Doba halštatská. Doba laténská. Sídliště. Záchranný výzkum.**

Při pokračování záchranného výzkumu v Polešovicích (viz kap. Doba bronzová, Středověk a novověk) byla prozkoumána další část sídliště z doby železné, zejména pak z jejího laténského období. Z nejvýznamnějších nehmotných nálezů je, kromě obvyklých sídlištních jam, třeba jmenovat kumulaci celkem pěti zahloubených chat, která byla zjištěna v severozápadní části zkoumané plochy, tedy mimo centrální prostor na vrcholu písečné duny, kde se obvykle ve zdejší pískovně chaty doposud nacházely. U většiny těchto chat byla pozorována běžná konstrukce v podobě dvou kulových jamek v kratších stěnách, pouze u prostorově nejvýraznější chaty bylo identifikováno mnoho různě rozmístěných kulových jamek po celé ploše plochého dna. Během terénní práce se na základě vyzvednutého materiálu zdálo, že celkem čtyři tyto chaty pocházejí z období časného latěnu. Jedna chata je zcela jistě chronologicky mladší a prostorově respektuje prozkoumanou chatu starší. Na poměrně úzkém prostoru několika metrů čtverečních tak popsaná situace dokládá kontinuální osídlení v době laténské.

*Marek Lečbych*

### Resumé

Polešovice (Uherské Hradiště Dist.). Another part of an Iron Age settlement was excavated during the following rescue excavation.