

ARCHEOLOGICKÝ ÚSTAV AKADEMIE VĚD ČESKÉ REPUBLIKY V BRNĚ

PŘEHLED VÝZKUMŮ

52-1



Brno 2011

PŘEHLED VÝZKUMŮ

Recenzovaný časopis
Peer-reviewed journal

Ročník 52
Volume 52

Číslo 1
Issue 1

Předseda redakční rady
Head of editorial board

Pavel Kouřil

Redakční rada
Editorial Board

Herwig Friesinger, Václav Furmánek, Janusz K. Kozłowski,
Alexander Rutt kay, Jiří A. Svoboda, Jaroslav Tejral, Ladislav Veliačik

Odpovědný redaktor
Editor in chief

Petr Škrdla

Výkonná redakce
Assistant Editors

Jiří Juchelka, Soňa Klanicová, Olga Lečbychová, Marián Mazuch,
Ladislav Nejman, Rudolf Procházka, Stanislav Stuchlík, Lubomír Šebela

Technická redakce, sazba
Technical Editors, typography

Pavel Jansa

Software
Software

Spencer Kimball, Peter Mattis, GIMP Development Team 2008: GNU
Image Manipulation Program, 2.6.1
GRASS Development Team 2008: Geographic Resources Analysis
Support System, 6.3.0
Kolektiv autorů 2008: Inkscape, 0.46
Kolektiv autorů 2005: L^AT_EX 2_ε

Fotografie na obálce
Adresa redakce
Adress

Skleněné korále z pohřebiště v Příboře. Viz obr. 18 na s. 90

Archeologický ústav AV ČR, Brno, v. v. i.
Královopolská 147
612 00 Brno
IČ: 68081758
E-mail: pv@iabrno.cz
Internet: <http://www.iabrno.cz>

Tisk
Print

Azu design s.r.o.
Bayerova 805/40
602 00 Brno

ISSN 1211-7250

MK ČR E 18648

Vychází dvakrát ročně

Vydáno v Brně roku 2011

Náklad 450 kusů

Časopis je na seznamu neimpaktovaných recenzovaných periodik vydávaných v ČR.

Copyright ©2011 Archeologický ústav AV ČR, Brno, v. v. i. and the authors.

HOLEŠOV (K. Ú. VŠETULY, OKR. KROMĚŘÍŽ)

„Zadní padělky“. Starší doba římská. Sídliště. Ojedinelý nález.

V říjnu roku 2009 prováděl p. M. Havelka povrchový průzkum pomocí detektoru kovů v okolí Holešova, při němž objevil bronzovou sponu z doby římské. Nálezce ji uvědoměle předal pracovníkům Archeologického centra Olomouc. Místo nálezů se nachází severně od silnice č. 490 z Holešova do Rymic a je situováno v rovném terénu s nadmořskou výškou 220 m. Nachází se asi 150 m SSZ od křižovatky silnic Holešov-Rymice-Všetuly a je definováno souřadnicemi 49°20'11.173"N, 17°33'30.985"E. Spona byla vyzdvižena z ornice z hloubky 0,2 m.

Z předmětu se zachoval pouze lučik s hlavicí a náznak zachycovače (obr. 3). Ukončení lučíku není čitelné. Hlavice je půlkruhová, členěná dvěma žlábkami s nepatrně vystupujícím středovým žebrem. Na korodované spodní hraně lze číst pás filigránu nebo granulace. Na vnitřní straně hlavic zůstal zachován zbytek cínového drátku. Jedná se o sponu typu Almgren 120, kterou lze v moravském prostředí zařadit do závěru stupně B2, tedy do pokročilého 2. století (Almgren 1923, Taf. VI: 120; Peškař 1972, 92-94, Taf. 15:6; Tejral 1993, 435).

Miroslav Daňhel

Literatura

- Almgren, O. 1923: *Studien über Nordeuropäische Fibeltypen der ersten nachchristlichen Jahrhunderte mit Berücksichtigung der provinzialrömischen und südrussischen Formen*. Mannu-Bibliothek Nr. 32., Leipzig
- Peškař, I. 1972: *Fibeln aus der römischen Kaiserzeit in Mähren*. Praha.
- Tejral, J. 1993: Na hranicích impéria; in: Podborský, V. (ed.): *Pravěké dějiny Moravy*, Brno, 424–470.

Resumé

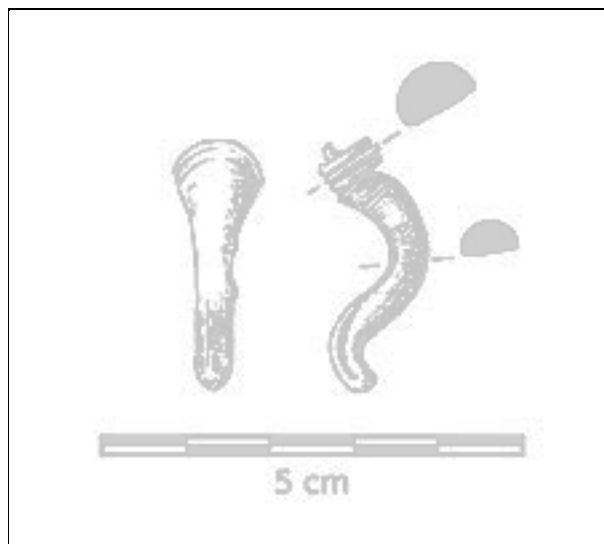
Holešov (Kat. Všetuly, Bez. Kroměříž), „Zadní padělky“, Ältere römische Kaiserzeit.

HOSTĚRADICE (OKR. ZNOJMO)

„Dolní stávání“. Doba římská, stupeň B2–C1. Sídliště. Záchranný výzkum. Uložení: Jihomoravské muzeum Znojmo.

Na podzim roku 2009 jsme v obci Hostěradice v trati „Dolní stávání“ provedli záchranný archeologický výzkum při hloubení rýhy pro svod dešťové kanalizace pro plánovanou výstavbu RD. Situaci jsme na mapovém listu Znojmo 0-2, 1:5 000, zaznamenali těmito koordináty: 95 mm od západní sekční čáry (ZSČ) a 185 mm od jižní sekční čáry (JSČ); 70 mm ZSČ a 152 mm JSČ. Na místo jsme byli přivoláni k započatým pracím, kde již byla odtěžena ornice a narušena část objektů. Přesto se nám podařilo prozkoumat devět sídlištních jam a pec (Nejedlá 2010, v tisku).

Sídlištní jámy měly půdorys: kruhový (515, 514, 515), oválný (501, 506), kvadratický (503) či nepravidelný (hlínek 510, soujámí 509). Podrobněji zmíním objekt 503



Obr. 3. Holešov-Všetuly. Bronzová spona z doby římské. Abb. 3. Holešov-Všetuly. Bronzefibel aus der römischen Kaiserzeit.

(5,5×3,5 m, hl. 0,2 m). Výplň objektu obsahovala střeptový materiál čítající 223 kusů, osteologický materiál a zlomky zrnětky. V silné popelovité vrstvě byla objevena mísa na noze (typ 2310) vyrobená z jemné hlíny cihlové barvy. Mísa ležela dnem vzhůru a podle silně přepálených střepů a popelovité vrstvy je jisté, že objekt zanikl požárem. Terén pak byl srovnán a na něm vystavěn zřejmě nový objekt kůlové konstrukce, což by dokládalo nález dvou kůlových jamek.

Dalším zajímavým nálezem se jeví torzo kónické mísy s radélkovou výzdobou (podobný typu 643; obr. 4: 1) vyzvednuté z objektu 509 (délka 2,4 m, šířka 0,6 m, hl. 0,48 m). Analogie k míse můžeme najít nejen na našem území, ale také u polabských Germánů. Výzdobný prvek svastiky mezi svislými liniemi známe např. z němec-kého Kleinzerbstu (Schmidt-Thielberr 1998). Z Moravy je možno uvést příklad z Křepic, chaty II (Droberjar 1997, tab. 51:8).

Keramika domácí produkce obsahuje širokou škálu tvarů a výzdoby. V objektech se nejčastěji objevují různé tvary mís a misek: např. ostře hraněné, s konvexními či zaoblenými stěnami. Výzdobu často tvoří hřebenový vzor, oválné důlky, kanelování, radélková výzdoba a plas-tická lišta. Není tomu dlouho, co byl publikován podobný soubor ze sídliště ve Chvalkovicích (Mikulková 2005, 356-358, obr. 5). Hrnce mají nejčastěji zaoblený okraj, vyskytne se přesekávání. Z plastické výzdoby se objeví výčnělek v kombinaci s nehtovými vrypy a vhloubeným motivem „větvičky“. Obdobné motivy výzdoby se objevily v souboru např. ze Strachotic (Droberjar, Vokáč 2002, 63), Křižanovic na Vyškovsku či ze Skalice nad Svitavou (Droberjar 1997, tab. 115/11 a 113/9). V menším počtu najdeme střeptový materiál z tenkostěnných nádobek, naběračky a cedníku. Ze sídliště jsme získali malé množství jemné domácí keramiky cihlové barvy. Náleží sem mísa na noze zdobená rytou klikátkou a barbotinem. Podobná mísa z přelomu stupně B2/C1 byla objevena v chatě XIII v Křepicích (okr. Břeclav; Droberjar 1997, taf. 92/3)

a další exemplář z Chrlíc datuje R. M. Pernička do rozkvětu v 2. století (Pernička 1968, 59–60; tab. 44). Ze stejného keramického těsta bylo vyrobeno hrdlo amfory náležející do stupně B2, které známe z chaty v Komořanech (okr. Vyškov, Droberjar 1997, taf. 35/11), dále dva fragmenty podélně členěných páskových uch a tři zlomky tenkostěnných výdutí bez zdobení.

Lze tedy shrnout, že výzkum germánského sídliště v Hostěradicích můžeme zařadit mezi nové lokality ze starší a střední doby římské. Jak je patrné, sídliště existovalo kratší časový úsek, asi od konce stupně B2 pravděpodobně do C1. Prokazatelně se u objektu 503 objevil požárový zánik. Zřejmě šlo o běžný způsob likvidace již nepotřebného objektu, nad kterým pak byla postavena stavba lehčí konstrukce. Velmi zajímavým se jeví nálezy dvou mís domácí produkce a to bohatě zdobené mísy na noze a mísy zdobené svastikami a vodíci pruhy. Hodnocený materiál podle svých tvarových i výzdobných znaků chronologicky zapadá do starší a střední doby římské na našem území.

Alena Nejedlá

Literatura

- Droberjar, E. 1997:** *Studien zu den germanischen Siedlungen der älteren römischen Kaiserzeit in Mähren*. Fontes Archaeologiae Pragenses 21. Praha.
- Droberjar, E., Vokáč, M. 2002:** Sídlíště z doby bronzové, laténské, římské a slovanské u Strachotic. *Sborník prací filozofické fakulty Masarykovy univerzity M7*, 55–76.
- Mikulková, B. 2003:** Záchraný výzkum sídliště z doby římské ve Chvalkovicích (okr. Vyškov). *Pravěk NŘ* 13, 351–376.
- Nejedlá, A. 2010:** Germánské sídliště v Hostěradicích (okr. Znojmo). *Pravěk NŘ* v tisku.
- Pernička, R. M. 1968:** Hrnčířská dílna ze sklonku II. století n. l. v Chrlících (okr. Brno-venkov). *Přehledy výzkumů* 1967, 59–60; 172; tab. 44.
- Schmidt-Tielbeer, E. 1998:** *Kleinzerbst. Ein germanisches Gräberfeld der Spätlatènezeit und der frühen römischen Kaiserzeit aus dem Landkreis Köthen*. Halle (Saale).

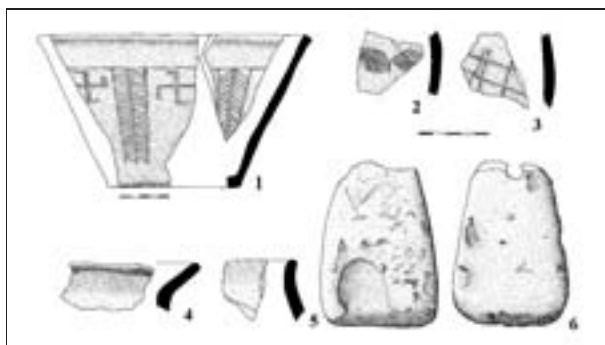
Resumé

Hostěradice (Bez. Znojmo), „Dolní stávání“. Römische Kaiserzeit, Stufe B2-C1. Siedlung. Rettungsgrabung.

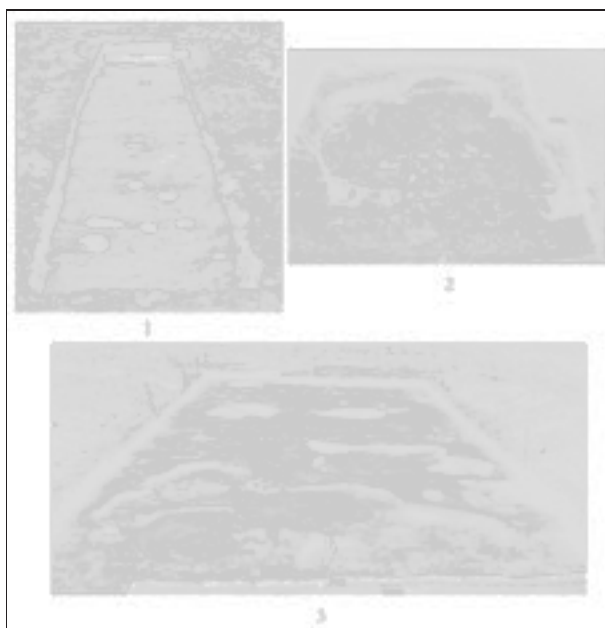
HRUBÁ VRBKA (OKR. HODONÍN)

„Za Bařinou“. Starší doba římská (B2–B2/C1), pozdní doba římská (C3/D1). Sídlíště. Zjišťovací výzkum.

V návaznosti na výsledky zjišťovacího výzkumu z roku 2009 (Ďuga, Polák, Vachútová, Šmerda, Zeman 2010) po-kračovalo také v roce 2010 (srpen-září) zkoumání po-lykulturního sídliště v Hrubé Vrbce v trati „Za Bařinou“. Na realizaci výzkumu se podílely celkem čtyři in-stituce (Ústav archeologie a muzeologie FF MU, Národní památkový ústav, ÚOP v Brně, Masarykovo mu-zeum v Hodoníně a Katedra archeologie ZČU Plzeň).



Obr. 4. Hostěradice. Keramika z objektu 509.
Abb. 4. Hostěradice. Keramik aus dem Objekt 509.



Obr. 5. Hrubá Vrbka. 1 sonda S3, 2 sonda S5, 3 sonda S4. Abb. 5. Hrubá Vrbka. 1 Sonde S3, 2 Sonde S5, 3 Sonde S4.

Zjišťovací archeologický výzkum byl financován z výzkumného záměru MSM 0021622427, velkou měrou také obcemi Hrubá Vrbka, Malá Vrbka, Kuželov a Velká nad Veličkou a z příspěvků od soukromých firem (Hornácká farma, a.s. Hrubá Vrbka, Vladimír Čambal – opravy karosérií Kuželov, Důbrava-AGRO, a.s. Kuželov, Igor Vavřík, Malá Vrbka).

Pokračoval systematický průzkum lokality (geofyzikální prospekce, povrchový sběr) v geodeticky zaměřené čtvercové síti. Geodetické a geofyzikální měření v r. 2010 uskutečnili pracovníci ÚAM FF MU A. Balcárková a P. Milo. V roce 2010 bylo pomocí fluxgate magnetometru (typu Ferex od firmy Foerster) proměřeno celkem 35 čtverců (1 čtverec 40x40m). U vybraných objektů (pec) byl využit půdní radar (GPR od firmy Mala). V současné době tak máme v poloze „Za Bařinou“ geofyzikálně proměřenou plochu cca 7,5 ha, což představuje více než polovinu z předpokládaného sídelního areálu (asi 12 ha).

Terénní zjišťovací výzkum v r. 2010 byl realizován v rámci tří menších sond (označených S3, S4, S5). Z důvodu ověření možnosti pokračování předpokládaného ohrazeného výrobního areálu ze starší doby římské