

ARCHEOLOGICKÝ ÚSTAV AKADEMIE VĚD ČESKÉ REPUBLIKY V BRNĚ

PŘEHLED VÝZKUMŮ

52-2



Brno 2011

PŘEHLED VÝZKUMŮ

Recenzovaný časopis
Peer-reviewed journal

Ročník 52

Volume 52

Číslo 2

Issue 2

Předseda redakční rady
Head of editorial board

Pavel Kouřil

Redakční rada
Editorial Board

Herwig Friesinger, Václav Furmánek, Janusz K. Kozłowski,
Alexander Ruttkey, Jiří A. Svoboda, Jaroslav Tejral, Ladislav Veliačik

Odpovědný redaktor
Editor in chief

Petr Škrdla

Výkonná redakce
Assistant Editors

Jiří Juchelka, Soňa Klanicová, Olga Lečbychová, Marián Mazuch,
Ladislav Nejman, Rudolf Procházka, Stanislav Stuchlík, Lubomír Šebela

Technická redakce, sazba
Technical Editors, typography

Pavel Jansa

Software
Software

Spencer Kimball, Peter Mattis, GIMP Development Team 2008: GNU
Image Manipulation Program, 2.6.1
GRASS Development Team 2008: Geographic Resources Analysis
Support System, 6.3.0
Kolektiv autorů 2008: Inkscape, 0.46
Kolektiv autorů 2005: L^AT_EX 2_ε

Fotografie na obálce

Adresa redakce

Adress

Archeologický ústav AV ČR, Brno, v. v. i
Královopolská 147
612 00 Brno
IČ: 68081758
E-mail: pv@iabrno.cz
Internet: <http://www.iabrno.cz>

Tisk
Print

Azu design s.r.o.
Bayerova 806/40
602 00 Brno

ISSN 1211-7250

MK ČR E 18648

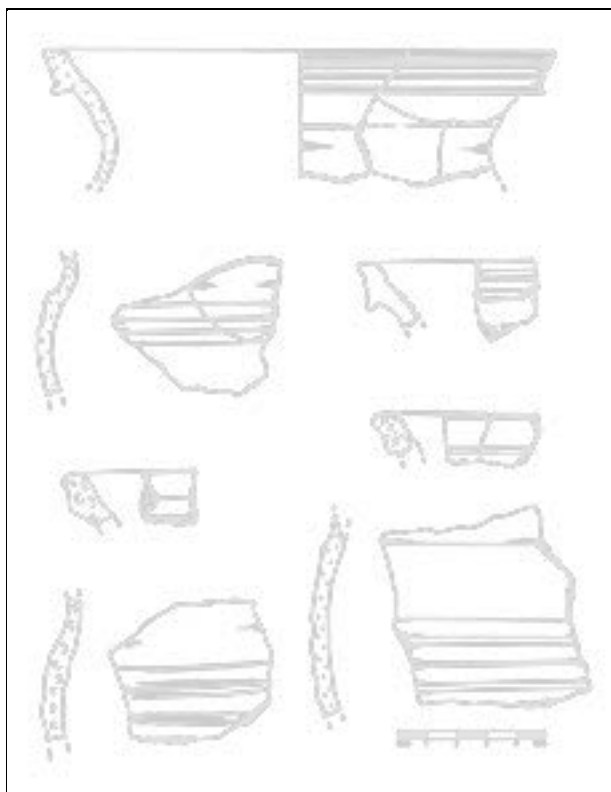
Vychází dvakrát ročně

Vydáno v Brně roku 2011

Náklad 450 kusů

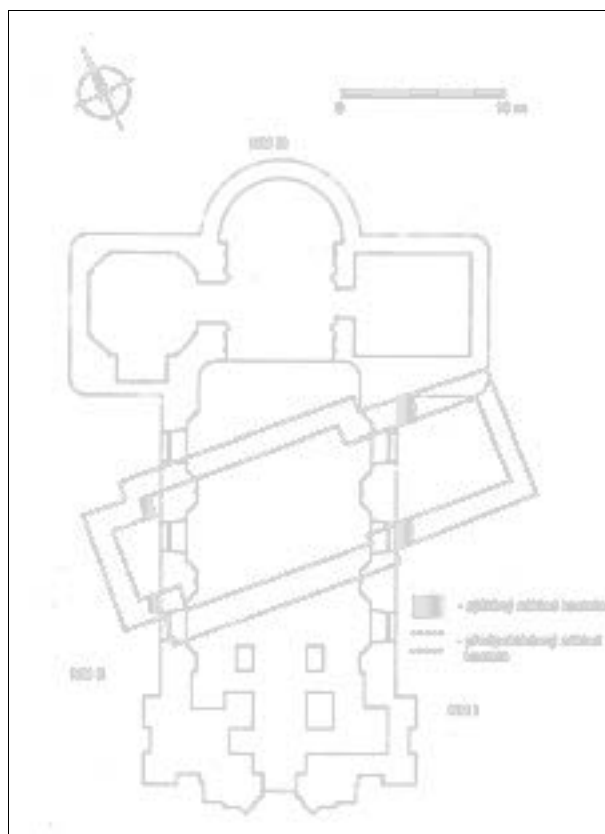
Časopis je na seznamu neimpaktovaných recenzovaných periodik vydávaných v ČR.

Copyright ©2011 Archeologický ústav AV ČR, Brno, v. v. i. and the authors.



Obr. 69. Kamenice u Jihlavy. Objekt 508/103, zlomky dvou až tří nádob z 2. poloviny 13. až 1. poloviny 14. století.

Abb. 69. Kamenice u Jihlavy. Grube 508/103, Bruchstücke von zwei bis drei Gefäßen aus der 2. Hälfte des 13. bis der ersten Hälfte des 14. Jahrhunderts.



Obr. 70. Kdousov. Půdorys původního středověkého kostela pod barokním chrámem.

Abb. 70. Kdousov. Grundriss der gotischen Kirche unter dem Barockbau.

vějších nálezů vyniká kolekce zlomků střešní krytiny – prejzů a bronzová trubička pocházející nejspíše z varhan.

Milan Vokáč

Literatura

Poláček, L. 1991: K raně středověkému osídlení povodí Bihanky na Jemnicku. *Archaeologia historica* 16, 55–72.

Resumé

Kdousov (Bez. Třebíč), Die Kirche des St. Leonhard. Frühmittelalter – Neuzeit. Kirche. Rettungsgrabung.

KELČ (OKR. VSETÍN)

Náměstí č. p. 5. Vrcholný středověk, novověk. Město. Záchranný výzkum.

V souvislosti s výkopovými pracemi v rámci investiční akce Přípojka kanalizace ve dvoře Náměstí č. p. 5 byl v říjnu 2010 proveden archeologický dohled předmětné stavby, který uskutečnili pracovníci společnosti Archaia Olomouc. Vlastní terénní část archeologického výzkumu spočívala v dohledu výkopových prací nové přípojky kanalizační sítě vedené do hloubky asi 1,8 až 2 m od úrovně stávajícího povrchu. Trasa výkopu byla vedena nezastavěnou plochou V směrem po svahu od budovy Městského

úřadu směrem ke komunikaci p. č. 2023/44, kde došlo k napojení na stávající kanalizační síť.

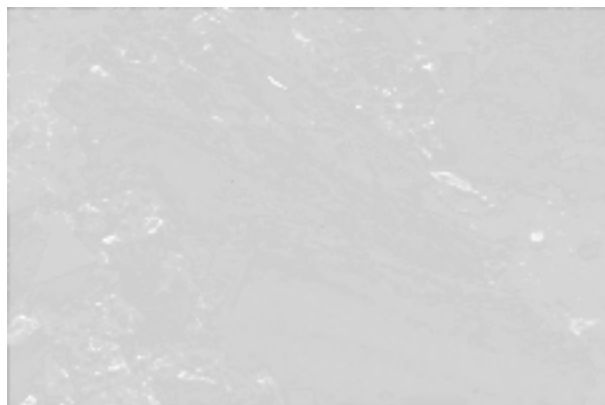
Archeologický výzkum prokázal výskyt pozitivních archeologických situací souvisejících se středověkým a novověkým osídlením města Kelče. Za zcela nejzávažnější zjištění v rámci výzkumu lze označit zachycení dvou příkopů, které byly součástí městského opevnění. Oba byly zapuštěny do intaktního podloží, které v těchto místech tvořil vápnitý jíl terciérního stáří. V případě profilu P6 se podařilo zjistit celkovou šířku jednoho z příkopů, která činila 10 metrů. Ze svrchní části zásypu tohoto příkopu pochází keramika z pozdního středověku, která již nejspíše souvisí s jeho postupným zanášením. Profilem P7 byl zachycen druhý příkop, z jehož výplně pochází, vedle množství zlomků strusek, také datační materiál v podobě zlomků keramiky. V souboru jsou zastoupeny římsovité okraje, které příkop datují do 2. pol. 13. století.

Příkopy kolem města byly budovány spolu s městským opevněním po roce 1389, kdy byla Kelč osvobozena olomouckým biskupem Mikulášem z Rýzmburka od odúmrti s podmínkou, že bude opevněna.

Nejstarší písemná zmínka v rámci raně středověké kelečské aglomerace se váže ke vsi Sazany a datu 1141. Tato ves je naposledy zmiňována k roku 1391. Postupně byla pohlcena městskou aglomerací. Samotná Kelč je připomínána ve falzu ze 14. století na hranicích biskupského hranického obvodu. Předpokládá se, že zde stával bis-



Obr. 71. Konice. Výkop v místě dřevěné stavby.
Abb. 71. Konice. Grube in der Stelle des Holzbaus.



Obr. 72. Konice. Zbytky dřevěné stavby.
Abb. 72. Konice. Reste des Holzbaus.

kupský dvorec, který plnil úlohu správního centra biskupského majetku. Kolem roku 1270 se Kelč stává biskupským městem, které vyrůstá na základech původní vsi. Povýšení Kelče na město souvisí s postavou biskupa Bruna ze Schauenburka, který si nechal poblíž města na okraji Hostýnských vrchů vybudovat svou rezidenci – hrad Schauenburk.

Původní jádro Kelče, tzv. Stará Kelč, se kryje s dnešní V polovinou obce. K roku 1377 je připomínáno město Nová Kelč, které bylo založeno Z od Staré Kelče. Šlo o městskou lokaci s protáhlým náměstím a z něj pravouhle vybíhajícími uličkami. V roce 1389 bylo město opevněno hradbami, branami a příkopy. K roku 1451 byl zbořen hrad Nového Šaumberku a posléze vybudování tvrze v Nové Kelči, která byla umístěna jižně od východní strany náměstí. V závěru 16. století došlo k radikální přestavbě tvrze na renesanční biskupský zámek (Kuča 2000, 858).

Jan Mikulík, Zdeněk Schenk

Literatura

Kuča, K. 2000: *Města a městečka v Čechách, na Moravě a ve Slezsku. 2. díl, H-kor.* Praha.

Resumé

Kelč (Bez. Vsetín), Náměstí Nr. 5. Hochmittelalter, Neuzeit. Stadt. Rettungsgrabung.

KONICE (OKR. PROSTĚJOV)

Intravilán obce. Středověk, novověk. Záchranný výzkum

V podzimních měsících roku 2009 a v průběhu roku následujícího prováděli pracovníci Ústavu archeologické památkové péče Brno v. v. i., pracoviště Prostějov, archeologický dohled při odkanalizování města Konice a výstavbě čističky odpadních vod. Záchranné výzkumy byly poznamenány charakterem a technologií prováděných zemních prací. Zabezpečení stěn výkopů bylo v některých místech natolik složité, že provedení archeologického výzkumu bylo takřka nemožné a omezilo se

pouze na fotografické zachycení odkrytých situací. Shodou okolností šlo právě o místa, která měla k nejstarší historii Konice co říci. Konkrétně se jednalo o SV roh náměstí, kde byly v hloubce 3 m nalezeny zbytky dřevěné stavby a mohutná požárová vrstva (obr. 71, 72). Charakter stavby však nebylo možné specifikovat. Vzhledem k mocné vrstvě mazanice, stoupající od zbytků dřevěné konstrukce téměř až k povrchu Vrchlického ulice, se dá usuzovat, že šlo spíše o pozůstatky hospodářského objektu. Odkrytá situace byla z pohledu archeologické památkové péče natolik zajímavá, že bylo vyvoláno jednání se zástupci investora za účelem provedení tohoto úseku kanalizace ve zvláštním režimu. Přes projevenou vstřícnost byly sice výkopy provedeny ve „zvláštním režimu“, který však spočíval ve velmi rychlém provedení této větve kanalizace bez přítomnosti archeologa. K porušení zbytků dřevěné stavby došlo i v prostoru před radnicí, soudě podle dřevěného trámu, vyhozeného a ponechaného podél výkopu. Druhou klíčovou situací se podařilo zachytit a částečně i zdokumentovat před budovou zámku na Kostelní ulici. Šlo o část příkopu souvisejícího s někdejší tvrzí. Příkop byl dodatečně využit k založení suterénu mladšího, pravděpodobně barokního objektu. Poměrně mocná vrstva sedimentů v podobě šedých jílu se zbytky zetlelé vegetace byla zachycena výkopem ve spodní části Smetanovy ulice. Podle slov místních obyvatel se však jednalo o nánosy vyplňující někdejší „farský rybník“, zasypaný v prvních deceniích 20. století.

Miroslav Šmíd

Resumé

Konice (Bez. Prostějov), Innenbereich der Gemeinde. Mittelalter, Neuzeit. Stadt. Rettungsgrabung.

KOSTICE (OKR. BŘECLAV)

„Zadní hrúd“. Raný středověk. Sídliště, pohřebiště. Systematický výzkum.

Lokalizace: (S-JTSK): 1: (Y: 581 280 X: 1 213 640); 2: (Y: 581 240 X: 1 213 640); 3: (Y: 581 240 X: 1 213 700); (Y: 581 280 X: 1 213 700).