

ARCHEOLOGICKÝ ÚSTAV AKADEMIE VĚD ČESKÉ REPUBLIKY V BRNĚ

PŘEHLED VÝZKUMŮ

52-2



Brno 2011

PŘEHLED VÝZKUMŮ

Recenzovaný časopis
Peer-reviewed journal

Ročník 52

Volume 52

Číslo 2

Issue 2

Předseda redakční rady
Head of editorial board

Pavel Kouřil

Redakční rada
Editorial Board

Herwig Friesinger, Václav Furmánek, Janusz K. Kozłowski,
Alexander Ruttkey, Jiří A. Svoboda, Jaroslav Tejral, Ladislav Veliačik

Odpovědný redaktor
Editor in chief

Petr Škrdla

Výkonná redakce
Assistant Editors

Jiří Juchelka, Soňa Klanicová, Olga Lečbychová, Marián Mazuch,
Ladislav Nejman, Rudolf Procházka, Stanislav Stuchlík, Lubomír Šebela

Technická redakce, sazba
Technical Editors, typography

Pavel Jansa

Software
Software

Spencer Kimball, Peter Mattis, GIMP Development Team 2008: GNU
Image Manipulation Program, 2.6.1
GRASS Development Team 2008: Geographic Resources Analysis
Support System, 6.3.0
Kolektiv autorů 2008: Inkscape, 0.46
Kolektiv autorů 2005: L^AT_EX 2_ε

Fotografie na obálce

Adresa redakce

Adress

Archeologický ústav AV ČR, Brno, v. v. i
Královopolská 147
612 00 Brno
IČ: 68081758
E-mail: pv@iabrno.cz
Internet: <http://www.iabrno.cz>

Tisk
Print

Azu design s.r.o.
Bayerova 806/40
602 00 Brno

ISSN 1211-7250

MK ČR E 18648

Vychází dvakrát ročně

Vydáno v Brně roku 2011

Náklad 450 kusů

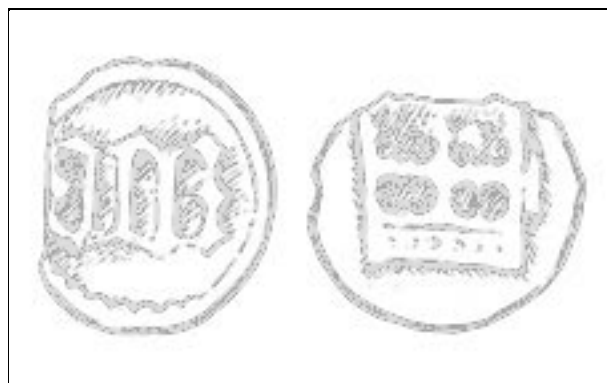
Časopis je na seznamu neimpaktovaných recenzovaných periodik vydávaných v ČR.

Copyright ©2011 Archeologický ústav AV ČR, Brno, v. v. i. and the authors.



Obr. 118. Valašské Klobouky, Smetanova ulice. Výběr keramických nádob z 15. století.

Abb. 118. Valašské Klobouky, Smetanova Straße. Auswahl der Keramik aus dem 15. Jahrhundert.



Obr. 119. Valašské Klobouky, Smetanova ulice. Zhořelecký haléř z 1. poloviny 15. století (určila E. Kolníková).

Abb. 119. Valašské Klobouky, Smetanova Straße. Görlitzer Pfennig aus der 1. Hälfte des 15. Jahrhunderts (bestimmt von E. Kolníková).

Z výzkumu pocházejí přes všechny nepříznivé okolnosti velice zajímavé a historicky hodnotné informace, které zachycují stavební vývoj dotčené parcely od 15. do 19. století. Bylo vyzdvíženo mnoho zajímavých artefaktů (několik nádob, vápencová dělostřelecká koule, jakož i drobná mince – zhořelecký haléř, který se v českých zemích začíná objevovat v první polovině 15. století (určila dr. E. Kolníková; obr. 118, 119). S dokumentovanými archeologickými situacemi lze spojit s archivními prameny, které se týkají zaniklých usedlostí v prostoru stavby.

„Zákostelí“. Novověk. Město. Záchraný výzkum.

Při stavbě podnikatelského inkubátoru v historickém jádru města (lokalita „Zákostelí“ ZM Č R 1:10 000 25-43-06 v okolí bodu 50/143 od Z/J s. č.) byly na profilech výkopů pro základy zaznamenány pozůstatky vstupu do zasypaného sklepení. Vzorkováním profilů byly získány keramické zlomky z 17.–18. století. Při výkopu pro kanalizaci byla zachycena kamenná zeď (nároží), která pravděpodobně souvisí s dřívější (novověkou) zástavbou v tomto prostoru.

Ivan Čižmář

Resumé

Valašské Klobouky (Bez. Zlín), Smetanova Strasse. Mittelalter, Neuzeit. Stadt. Rettungsgrabung.

Valašské Klobouky (Bez. Zlín), „Zákostelí“. Neuzeit. Stadt. Rettungsgrabung.

VALAŠSKÉ MEZIŘÍČÍ (OKR. VSETÍN)

Polášková ulice, p. č. 139/8. Novověk. Město. Záchraný výzkum.

V průběhu července a srpna roku 2010 se uskutečnil archeologický výzkum v souvislosti s výstavbou komerčního objektu v J části historického jádra města. Na ploše stavby byly odkryty objekty z raného a staršího novověku. Požárové deponie ve výkopu 505 by mohly souviset s ničivým požárem, který město postihl roku 1607, a celý objekt tak indikovat existenci a zánik někdejšího zahloubeného dřevohliněného suterénu. Základový výkop 501 a re-

likty základových zdív 903, 904 by pak mohli představovat pozdější kamennou stavbu, která snad zanikla v souvislosti s vpádem švédských vojsk za třicetileté války, případně při pozdějších dramatických událostech v dějinách města. K ní patřila i další, patrně navazující kamenná zeď 902. Zachyceny byly i dva horizonty městské profánní zástavby se zbytkem okolních stratigrafických situací.

Peter Kováčik, Martin Moník

Resumé

Valašské Meziříčí (Bez. Vsetín), Polášková Str., Parz. N. 139/8. Neuzeit. Stadt. Rettungsgrabung.

VALAŠSKÉ MEZIŘÍČÍ (OKR. VSETÍN)

Vsetínská ulice, p. č. 22. Středověk. Město. Záchraný výzkum.

V na konci roku 2009 proběhl na p. č. 22 záchraný výzkum při opravě památkově chráněného objektu na středověké parcele. Bohužel zásah do země nebyl majitelem stavby ohlášen, tudíž byly odstraněny archeologické objekty z velké části zdokumentovány pouze z profilů výkopů. Jednalo se o odpadní jámy, datované na základě keramického materiálu do období vrcholného a pozdního středověku.

Miroslava Plaštiaková

Resumé

Valašské Meziříčí (Bez. Vsetín), Vsetínská Str., Parz. N. 22. Mittelalter. Stadt. Rettungsgrabung.

VÁPENNÁ (OKR. JESENÍK)

„Zelená Hora“. Novověk (1944). Místo letecké havárie. Povrchový sběr.

Počátkem roku 2010 obdrželi pracovníci Vlastivědného muzea Jesenicka (VMJ) informaci o nelegálním vyzvednutí částí trupu německého jednomotorového stíhacího letounu Messerschmitt Bf 109G-6, jenž na podzim roku

1944 havaroval při cvičném letu na katastru obce Setzdorf (dnes Vápenná, okr. Jeseník). Zásahem příslušníků Policie ČR byl mezitím zajištěn vyzvednutý letecký motor typu Daimler Benz DB 605, jenž se posléze stal součástí podsírkky historie VMJ. Dne 26. května 2010 pak došlo k archeologickému ohledání místa činu. Povrchovým průzkumem byly získány drobné fragmenty trupu, pohonné jednotky, chladicí soustavy a zbraňových systémů. Získané artefakty jsou uloženy ve Vlastivědném muzeu Jesenicka.

Josef Jan Kovář

Resumé

Vápenná (Bez. Jeseník), „Zelená Hora“. Neuzeit (1944). Flugzeugabsturzstelle. Begehung.

VELKÉ HOŠTICE (OKR. OPAVA)

„Na papežovém“. Středohradištní období. Sídliště. Záchranný výzkum.

Při rozsáhlých terénních úpravách, souvisejících s rozšiřováním golfového hřiště v Kravařích, byly v polní trati „Na papežovém“, která patří do katastrálního území Velkých Hoštic, zachyceny doklady pravěkého a ranně středověkého osídlení.

Ve dnech 23. 6. až 30. 7. 2010 zde proběhl záchranný archeologický výzkum, který zachytil S okraj sídlištní polohy. Při výzkumu bylo na ploše o rozměrech přibližně 50×30 m identifikováno a prozkoumáno celkem 25 zahlobených objektů. Z tohoto počtu bylo možné jednu sídlištní jámu datovat na základě získaného archeologického materiálu do počátku střední doby hradištní.

Jindřich Hlas

Resumé

Velké Hoštice (Bez. Opava), „Na papežovém“. Mittlere Burgwallzeit. Siedlung. Rettungsgrabung.

VELKÉ LOSINY (OKR. ŠUMPERK)

Areál zámku, č. p. 268, p. č. 1. Novověk. Zámek. Záchranný výzkum.

Lokalizace:

Situace 1 (Nízký zámek): plocha mezi body: 1) X=1 072 399,51, Y=558 119,64; 2) X=1 072 388,66, Y=558 112,23; 3) X=1 072 384,96, Y=558 116,99; 4) X=1 072 396,07, Y=558 124,66 (S-JTSK).

Situace 2 (tzv. Mateřská škola): plocha mezi body: 1) X=1 072 413,27, Y=558 153,24; 2) X=1 072 401,36, Y=558 125,19; 3) X=1 072 383,13, Y=558 142,13; 4) X=1 072 398,19, Y=558 160,38 (S-JTSK).

V roce 2010 byly v prostorách zámku Velké Losiny (národní kulturní památka) uskutečněny dvě stavební akce, které si vyžádaly asistenci pracovníků odboru archeologie Národního památkového ústavu, územního odborného pracoviště v Olomouci, v jehož správě se zámek nachází.

204



Obr. 120. Velké Losiny. Rekonstrukce kachle (kresba M. Schindlerová).

Abb. 120. Velké Losiny. Rekonstruktion der neuzeitlichen Ofenkachel (Zeichnung M. Schindlerová).

První z akcí byla úprava tzv. malé kočárovny v přízemí středního křídla Nízkého zámku (situace 1). Z důvodu vlhkosti byla odstraněna stávající podlaha a její pod-syp. V hloubce 30 cm byla dochována v celé ploše místnosti kamenná dlažba, která byla po dokumentaci opět překryta novou podlahou. Velikost jednotlivých kamenů se pohybovala od 30×20 cm do 130×60 cm. Dlažba pochází z doby výstavby této části zámku, která je kladena do 2. poloviny 17. století.

Další aktivitou byla rekonstrukce budovy tzv. Mateřské školy (situace 2). Archeologicky byly sledovány zá-sypy podlah. Kromě zlomků novověké stolní keramiky byl získán soubor kachlů (ve zlomcích) z druhotného zá-sypu zrušeného schodiště v Z části budovy. Po laborator-ním ošetření a kompletaci vyniklo pět kachlů s totožnou výzdobou čelní vyhřívací stěny. Na zeleně glazovaných kachlích je zobrazen motiv aliančního znaku rodu Žerotínů a Oppersdorfů (obr. 120), který také pomohl materiál blíže datovat do třetí čtvrtiny 17. století, kdy byla od r. 1654 manželkou vlastníka panství i zámku Přemka III. ze Žerotína Alžběta Juliána z Oppersdoru (umírá r. 1669). Nález kachlů tak tématicky doplňuje soubor dosud stojících kamen v prostorách zámku Velké Losiny.

Hana Dehnerová

Resumé

Velké Losiny (Bez. Šumperk), das Schloss, Nr. 268, Parz. Nr. 1. Neuzeit. Rettungsgrabung.

VELKÉ NĚMČICE (OKR. BŘECLAV)

Ulice Městečko, p. č. 63. Novověk. Kostel. Záchranný výzkum.